



**ARJEPLOGS  
KOMMUN**  
*ÁRJEPLUOVE KOMMUVNNA*

# Framåt - Åvddån

Lokal utvecklingsstrategi och översiktsplan  
Arjeplogs kommun

**Miljökonsekvensbeskrivning**

# Om dokumentet

**Datum:** 2018-04-23 §26

Detta dokument utgör en miljökonsekvensbeskrivning av Arjeplogs kommuns nya utvecklingsstrategi och översiktsplan.

Översynen inkluderar såväl planeringsförutsättningar som riktlinjer, områdesavgränsningar och konsekvenser.

Från Enetjärn Natur har följande personer medverkat i framtagandet av den ursprungliga miljökonsekvensbedömningen till samrådet:

**Staffan Svanberg** – projektledare och utredare

**Tryggve Sigurdsson** – kvalitetsgranskare

Dokumentet reviderat av Ingela Edholm Forsberg, Arjeplogs kommun, efter genomfört samråd och utställning.

Sakgranskat av Staffan Svanberg, Enetjärn Natur.

Diarienummer: KS 2012/62, KS 2017/195, KS 2018/12



**ARJEPLOGS  
KOMMUN**  
ÁRJEPDUOVE KOMMUVNNA

# Innehåll

1	Inledning.....	5
1.1	Bakgrund.....	5
1.2	Miljöbedömningens syfte.....	5
2	Avgränsningar och metod.....	6
2.1	Miljöbedömningens avgränsning.....	6
2.2	Metodik.....	7
3	Alternativ.....	8
3.1	Nollalternativet.....	8
3.2	Rimliga alternativ.....	8
4	4 BEDÖMNINGSGRUNDER.....	9
4.1	Kommunal planering.....	9
4.2	Strategiska mål.....	9
4.3	Riksintressen och Natura 2000.....	11
4.4	Skyddade områden.....	11
4.5	Miljö kvalitetsnormer.....	12
5	MILJÖPÅVERKAN.....	14
5.1	Naturmiljö.....	15
5.2	Vattenmiljö.....	18
5.3	Säkerhet och risker.....	21
5.4	Kulturmiljö och kulturarv.....	23
5.5	Klimatfaktorer.....	26
5.6	Buller.....	28
5.7	Befolkning och regional utveckling.....	30
5.8	Rennäring.....	32
5.9	Friluftsliv och rekreation.....	34
6	Samlad bedömning.....	36
7	Miljömål och miljö kvalitetsnormer.....	38
7.1	Uppfyllelse av miljömålen.....	38
7.2	Påverkan på miljö kvalitetsnormer för luft och vatten.....	41
8	UPPFÖLJNING.....	45
9	BILAGA 1: TESTOMRÅDEN.....	47
10	BILAGA 2: LIS- & T-OMRÅDEN SILVERVÄGENS FJÄLLOMRÅDE.....	48
11	BILAGA 3: LIS- & T-OMRÅDEN ARJEPLOGSOMRÅDET.....	49
12	BILAGA 4: LIS- & T-OMRÅDEN PITEÄLVSOMRÅDET.....	50
13	BILAGA 5: LIS- & T-OMRÅDEN LAISÄLVSOMRÅDET.....	51
14	BILAGA 6: LIS- & T-OMRÅDEN SLAGNÄSOMRÅDET.....	52

## Sammanfattning

Arjeplogs kommun har tagit fram en ny utvecklingsstrategi och översiktsplan som ska ligga till grund för det kommunala utvecklingsarbetet. De kommunövergripande miljökonsekvenser som planförslaget kommer kan komma att medföra redogörs för i denna miljökonsekvensbeskrivning.

Alternativet till att inte upprätta en ny plan är att fortsätta utvecklingsarbetet med utgångspunkt i nuvarande översiktsplan som antogs år 2002. Den nuvarande översiktsplanen är dock inte uppdaterad för dagens förutsättningar i kommunen och kommer inte att kunna uppfylla kommunens utvecklingsstrategi om attraktiv livsmiljö och kreativ tillväxt.

Planförslaget har i samråd med länsstyrelsen i Norrbotten bedömts kunna innebära betydande miljöpåverkan för åtta sammanfattande miljöaspekter; *Vattenmiljö, Säkerhet och risker, Kultur och kulturarv, Naturmiljö, Klimatfaktorer, Befolkning och regional utveckling, Rennäring* och *Friluftsliv och rekreation*.

För miljöaspekterna *Klimatfaktorer, Befolkning och regional utveckling* och *Friluftsliv och rekreation* har planförslaget bedöms innebära positiva konsekvenser. Avseende miljöaspekterna *Vattenmiljö, Säkerhet och risker, Kulturmiljö och kulturarv* och *Buller* bedöms planen innebära små negativa konsekvenser.

Avseende *Naturmiljö* bedöms planen innebära både negativa och positiva konsekvenser. Negativa konsekvenser kommer av exempelvis landsbygdsutveckling i strandnära lägen och genom nya fordonstestområden medan rutiner för beaktande av ekosystemtjänster och grön infrastruktur i kommunens planering och verksamhet, samt bildandet av nya skyddade områden medför positiv påverkan för naturmiljön.

Även för *Rennäringen* bedöms planen innebära både negativa och positiva konsekvenser. Kumulativt kan planförslaget innebära negativa konsekvenser för rennäringen. Planförslaget är dock betydligt tydligare än nuvarande översiktsplan gällande rennäringen och stärker samernas inflytande i markanvändningsfrågor, vilket sammantaget innebär en positiv påverkan på rennäringen.

En översiktsplan ska ha som mål att skapa bättre förutsättningar för utveckling i hela kommunen och bättre förutsättningar för alla nuvarande och kommande invånare. Även om det inte är möjligt att göra livsmiljön bättre för alla människor i kommunen, så bedöms en utveckling enligt planförslaget skapa ett samhälle med goda förutsättningar för nuvarande och kommande invånare.

# 1 Inledning

*I detta kapitel beskrivs Arjeplog kommuns nya utvecklingsstrategi och översiktsplan samt syftet med miljöbedömningen.*

## 1.1 Bakgrund

Enligt plan- och bygglagen ska alla kommuner ha en aktuell översiktsplan (ÖP) som omfattar hela kommunens yta. Översiktsplanen ska vägleda och ge stöd i beslut om en hållbar användning av mark- och vattenområden och hur den bebyggda miljön ska utvecklas. Allmänna intressen ska tillgodoses. Översiktsplanen är ett strategiskt dokument för kommunen, men kan också användas av andra myndigheter och verksamhetsutövare som bakgrundsmaterial vid lokalisering av tillståndspliktiga verksamheter.

För Norrbottens län har det enats om samverkan och prioriteringar inom länet, "Regional utvecklingsstrategi för en hållbar framtid i Norrbotten 2020" (RUS). Utifrån den regionala strategin ska Arjeplogs kommun arbeta fram en lokal utvecklingsstrategi (LUS). För Arjeplogs kommun har det bedömts lämpligt att slå samman översiktsplanen och den lokala utvecklingsstrategin till ett samlat dokument – Åvddån – "Framåt" på Pitesamiska.

Med anledning av att Arjeplogs översiktsplan från år 2002 på många sätt ansetts vara inaktuell, samt att man ska utarbeta en lokal utvecklingsstrategi har kommunen tagit fram en utvecklingsstrategi och översiktsplan – Åvddån – Framåt. Den nya utvecklingsstrategin och översiktsplanen ska fungera som ett strategiskt verktyg för kommunens framtida utveckling. Den ska ge vägledning för framförhållen samhällsplanering som harmoniserar med regionalt, och därigenom nationellt och europeiskt, utvecklingsarbete och skapar goda förutsättningar för att Arjeplogs kommun ska nå sin vision om en positiv befolknings- och näringslivsutveckling.

## 1.2 Miljöbedömningens syfte

Enligt 4 § förordning (1998:905) om miljökonsekvensbeskrivningar ska översiktsplaner anses ha sådan betydande miljöpåverkan som avses i 6 kap. 11 § miljöbalken. En översiktsplan ska därför miljöbedömas och en miljökonsekvensbeskrivning (MKB) upprättas. Syftet med en miljöbedömning är att integrera miljöaspekter i översiktsplanen så att en hållbar utveckling främjas. I miljöbedömningen ingår bland annat att samråd genomförs. MKB:n ska sedan utgöra ett beslutsunderlag och fungera som ett stöd i planprocessen.

Miljökonsekvensbeskrivningen ska beskriva och bedöma de övergripande och långsiktiga konsekvenserna av de riktlinjer och den markanvändning som anges i Arjeplogs utvecklingsstrategi och översiktsplan. Hänsyn tas till de ekologiska, ekonomiska och sociala värden som kan komma att påverkas. Miljökonsekvensbeskrivningen ska även ge förslag på åtgärder som förebygger och begränsar negativ miljöpåverkan. I och med att översiktsplanen behandlar kommunens utvecklingsfrågor ur ett övergripande perspektiv kommer konsekvensbedömningen att vara generell och beröra konsekvenser på kommunövergripande snarare än på platspecifik nivå.

## 2 Avgränsningar och metod

*I detta kapitel beskrivs avgränsningarna för miljöbedömningen samt metodiken för miljöbedömning.*

### 2.1 Miljöbedömningens avgränsning

För att miljökonsekvensbeskrivningen ska bli så relevant och tydlig som möjligt är det viktigt att avgränsa dess innehåll till att omfatta översiktsplanens viktigaste påverkansfaktorer. Med bakgrund i detta har geografiska, tidsmässiga och sakliga avgränsningar gjorts.

Under avgränsningssamarbetet med Länsstyrelsen i Norrbottens län pekade Arjeplogs kommun ut delar av planen som ansågs kunna medföra betydande miljöpåverkan. Dessa utgjordes av:

- Etablering och utveckling av testverksamhet, transportsystem, bredband och tätortsbebyggelse,
- Utveckling av områden för landskapsutveckling i strandnära områden (LIS),
- Vägledning för etablering av ny verksamhet för mineralutvinning,
- Tablering av nya områden för vattenbruk och fiskevård,
- Etablering och utveckling av anläggningar/områden för besöksnäringen samt förbättrad infrastruktur för friluftslivet,
- Åtgärder för rennäringen i form av områden med regleringar och nyanläggning av broar och leder,
- Utökad naturskydd.

Konsekvensbedömningen kommer främst att vara generell och beröra konsekvenser på kommunövergripande snarare än på platsspecifik nivå. Detta i och med att planen behandlar kommunens utvecklingsfrågor ur ett övergripande perspektiv.

Miljökonsekvensbeskrivningens sakliga avgränsning har gjorts utifrån de utpekade faktorerna och miljöförhållandena i de områden som kan antas komma att påverkas betydligt. Planen är i sak avgränsad till följande kategorier; Naturmiljö och landskap, Vattenmiljö, Säkerhet och risker, Kulturmiljö och kulturarv, Klimatfaktorer, Buller, Befolkning och regional utveckling, Rennäring och Rörligt friluftsliv.

Geografiskt begränsas miljökonsekvensbeskrivningen till att i huvudsak omfatta Arjeplogs kommun. I enskilda fall kan det dock vara relevant att studera konsekvenserna på ett större geografiskt område.

Den tidsmässiga avgränsningen i miljökonsekvensbeskrivningen är den tidshorisont som används för översiktsplanen, vilket är 12-15 år.

## 2.2 Metodik

Konsekvensbedömningen av de olika miljöaspekterna grundar sig i och redovisas med utgångspunkt i en femgradig skala, se kapitel 5. Konsekvenserna bedöms utifrån omfattning av påverkan samt vilka värden som påverkas.

Det är viktigt att betona att bedömningarna är förknippade med viss osäkerhet och bygger på kommunens planerade utveckling med planförslaget jämfört med nollalternativet. Eftersom planförslaget är ett planeringsunderlag med riktlinjer för mark- och vattenanvändningen kommer sannolikt inte samtliga utpekade åtgärder att realiseras inom planens tidshorisont. Miljöbedömningen görs därför i den mån det är möjligt baserat på en bedömning av i vilken utsträckning planerade åtgärder kommer att realiseras.

## 3 Alternativ

*I detta kapitel beskrivs nollalternativet, dvs de sannolika konsekvenserna om den nya planen inte genomförs, samt rimliga alternativ.*

### 3.1 Nollalternativet

Nollalternativet innebär att planen inte antas och att den befintliga översiktsplanen från 2002 fortsätter att gälla. Kommunen kommer då att stå utan en aktuell utvecklingsplan vilket sannolikt kommer att innebära att utvecklingen, till skillnad mot vad som blir fallet med den föreslagna planen, kommer att bli mer slumpartad och inte ske i ett sammanhang. Flera av de förslag som finns med i den nya planen kommer inte att genomföras medan andra kan komma att genomföras ändå, men då utan att i samma grad utformas i förhållande till andra framtida intressen.

Den befintliga planen är inte heller aktuell avseende samhällsförutsättningar eller de nuvarande politiska målsättningarna och nollalternativet innebär därför att samhällsutvecklingen i kommunen i framtiden kommer att ske utan stöd i en utvecklingsstrategi och översiktsplan. En sådan slumpartad utveckling gör det svårt att nå visionen: Arjeplogs kommun – världskänd för attraktiv livsmiljö och kreativ tillväxt.

### 3.2 Rimliga alternativ

I miljöbedömningar av planer och program ska rimliga alternativ identifieras, beskrivas och bedömas med hänsyn till planen eller programmets syfte och geografiska räckvidd. Syftet med att ta fram rimliga alternativ inom ramen för miljöbedömningen är att strategiska val ska kunna göras och motiveras i ett tidigt skede, innan beslut fattas på projektnivå. Under processen med framtagandet av översiktsplanen och i arbetet med planprogram som bl.a. vindbruksplan och program för natur och friluftsliv har olika alternativa strategier lyfts fram och vägts mot varandra. Utifrån dessa alternativ har kommunen gjort strategiska vägval. Kommunen bedömer dock inte att det i dagsläget är relevant att ta fram andra alternativ för översiktsplanen som helhet än nollalternativet. Det lämnas till senare prövningar och utredningar.

### 3.3 Alternativa utvecklingsområden som övervägts

Planprocessen har pågått under en lång tid och med ett stort antal förslag på utvecklingsområden för landsbygdsutveckling i strandnära områden (LIS-områden) och områden för fordonstest. De föreslagna utvecklingsområdena har i planprocessen successivt analyserats med avseende på konsekvenser och motstående intressen. Förutom det formaliserade samrådet har det vid ett flertal tillfällen genomförts samråd, bland annat med samebyarna. Utifrån vad som framkommit vid dessa samrådsmöten har, av totalt 106 aktualiserade områden för bebyggelse och turism, 28 LIS-områden och 24 befintliga turistområden (T-områden) pekats ut som lämpliga områden för fortsatt utveckling. Åtta av dessa områden är utpekade både som T- och LIS-områden. Av totalt 22 föreslagna områden för utveckling av fordonstestverksamhet har tre landområden pekats ut i planen. Fem områden som ingick i samrådsversionen kvarstår dock som utredningsområden vilka kommer att analyseras ytterligare i samband med framtagande av den tematiska fördjupningen för testnäringen som planeras. En redovisning över samtliga föreslagna utvecklingsområden för bebyggelse, turism och testnäring, samt huvudmotiv till att de avfärdats finns i bilagorna.



## 4 4 BEDÖMNINGSGRUNDER

*I detta kapitel beskrivs de faktorer som miljökonsekvensbeskrivningens bedömningar och rekommendationer ska förhålla sig till. En översiktsplan ska ta hänsyn till och samordnas med nationella och regionala mål, tillgodose riksintressen och följa gällande miljökvalitetsnormer.*

### 4.1 Kommunal planering

Kommunfullmäktige beslutade redan 2010 att aktualitetsförklara befintlig översiktsplan och att tematiska tillägg avseende vindkraft, landsbygdsutveckling i strandnära områden och fordonstestområden skulle arbetas fram. Dessutom beslutades att en översyn av gällande översiktsplan från år 2002 skulle påbörjas. Sedan beslutet har kommunfullmäktige antagit flera planer och program som tillsammans utgör den långsiktiga styrningen i kommunen och som den nya planen utgår ifrån. Några exempel är:

- Vindkraftsplan
- LIS-policy
- Klimatstrategi
- Risk och sårbarhetsanalys
- Bredbandsstrategi
- Program för vatten och fiskeutveckling
- Natur- och friluftsprogram

### 4.2 Strategiska mål

#### Regionala mål

Länsstyrelsen beslutade 2011 om en regional utvecklingsstrategi. Den regionala utvecklingsstrategin för hållbar framtid i Norrbotten 2020 är det övergripande strategidokumentet för Norrbottens hållbara tillväxt. Analysen av Norrbottens förutsättningar har resulterat i att fem strategiska områden valts ut:

- Livsmiljöer
- Innovation och förnyelse
- Tillgänglighet
- Kompetensförsörjning och ökat arbetskraftsutbud
- Strategiskt gränsöverskridande samarbete
- Kommunala mål

Kommunfullmäktige har beslutat om en vision som visar inriktningen för kommunens utveckling framåt – ”Arjeplogs kommun – världskänd för attraktiv livsmiljö och kreativ tillväxt”.

Kommunens övergripande verksamhetsmål är:

- Attraktiv plats
- Social delaktighet
- Bra företagsamhet
- Hög kvalitet i verksamheten

För den lokala utvecklingsstrategin har kommunen satt upp sju mätbara mål att uppnå till 2020 i linje med Europa 2020-strategin, och nationella och regionala utvecklingsstrategier:

- Många som arbetar
- Minskad klimatpåverkan
- Hög utbildningsnivå
- Hög social delaktighet
- Nettoinflyttning och fler unga
- Fler livskraftiga företag
- Tillgång till bredband

En jämn fördelning mellan kvinnor och män gäller för alla mål.

Utifrån visionen, målen, utmaningar och framgångsfaktorer har kommunen identifierat tre fokusområden som också harmonierar med den regionala utvecklingsstrategin:

- Attraktiv och hållbar livsmiljö
- Företagsamhet och kompetensförsörjning
- Goda och hållbara kommunikationer

## Miljömål

Miljöarbetet i Sverige kan sammanfattas i ett övergripande generationsmål och 16 nationella miljö kvalitetsmål. Miljö kvalitetsmålen uttrycker det miljö tillstånd som eftersträvas i det svenska samhället och ska ange riktning för miljö arbetet på alla nivåer i samhället. En miljö konsekvensbeskrivning ska innehålla en beskrivning av hur relevanta miljö kvalitetsmål och annan miljö hänsyn beaktas i planförslaget. För Arjeplogs kommun anses 14 av de 16 nationella miljö målen relevanta, se Tabell 1. Arjeplogs kommun har även antagit en lokal klimatstrategi med fyra övergripande klimatmål och fjorton tidsatta mätbara mål för klimatarbetet.

**Tabell 1.** De 14 nationella miljö kvalitetsmål som anses relevanta för Arjeplog kommuns utvecklingsstrategi och översiktsplan.

Begränsad klimatpåverkan	Grundvatten av god kvalitet
Frisk luft	Myllrande våtmarker
Bara naturlig försurning	Levande skogar
Giftfri miljö	Ett rikt odlingslandskap
Säker strålmiljö	Storslagen fjällmiljö
Ingen övergödning	God bebyggd miljö
Levande sjöar och vattendrag	Ett rikt växt och djurliv

## Hållbar utveckling

Vid FN:s toppmöte hösten 2015 antogs "De globala målen" för en hållbar utveckling som fram till 2030 ska leda världen mot en fredlig och hållbar utveckling.

De globala målen och strävan efter en hållbar framtid är också utgångspunkten för hur Arjeplogs kommun ska verka och agera. Hållbarhetsaspekterna för Arjeplogs kommuns utvecklingsstrategi och översiktsplan med målbilder är:

- Jämställdhet
- Mångfald
- Miljö och klimat
- Folkhälsa
- Tillgänglighet
- Barn och unga
- Integration
- Samarbete och samverkan

### 4.3 Riksintressen och Natura 2000

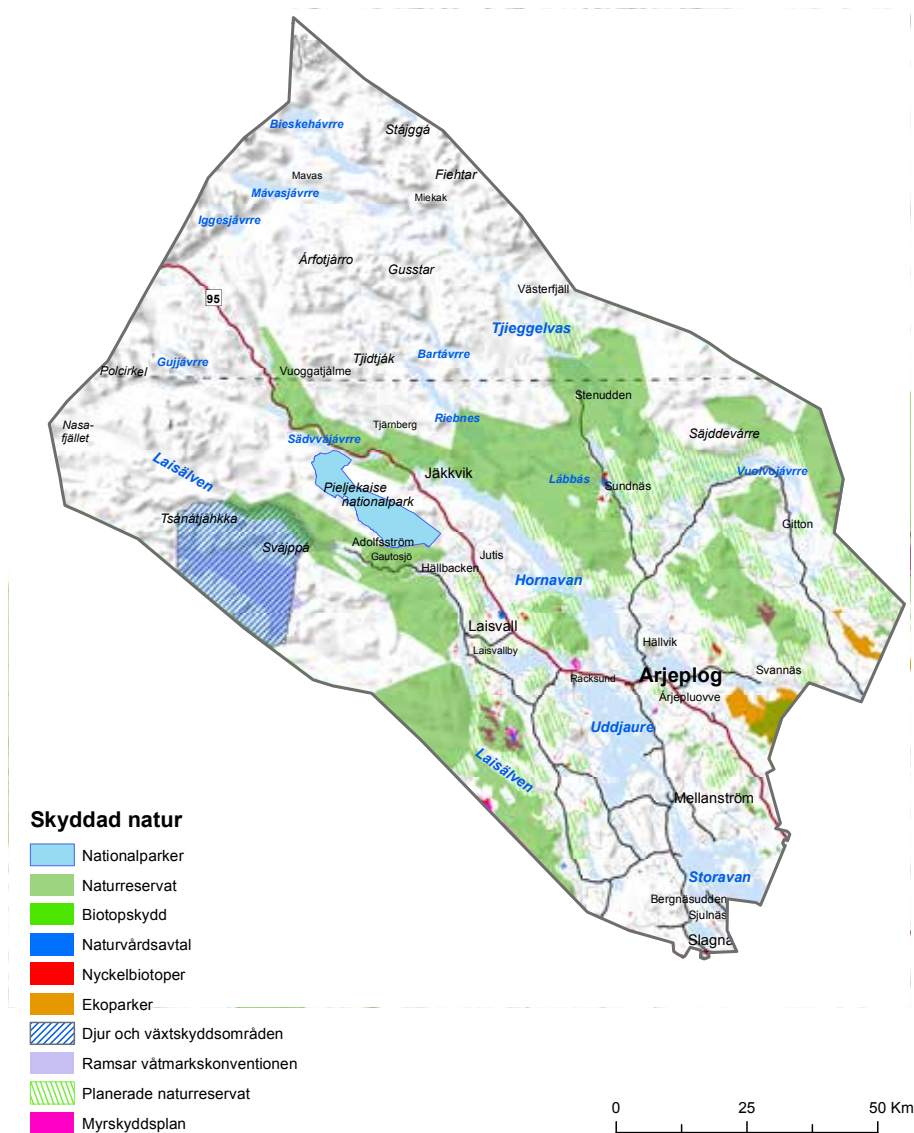
Den kommunala planeringen ska verka för att riksintressen enligt 3 och 4 kap. miljöbalken tillgodoses. Dessa områden av nationell betydelse ska så långt som möjligt skyddas mot åtgärder som påtagligt skadar de aktuella värdena i respektive område. I samband med översiktsplaneringen kan de lokala förutsättningarna också beaktas på sådant sätt att mer preciserade gränser kan bestämmas med utgångspunkt från bestämmelsernas syfte.

Natura 2000 är ett nätverk av EU:s mest värdefulla naturtyper och arter. För att vidta åtgärder eller bedriva verksamheter som direkt eller indirekt kan påverka miljön inom ett Natura 2000-område krävs tillstånd enligt 7 kap. 28-29 §, miljöbalken. Även dessa områden klassas som riksintresse enligt 4 kap. miljöbalken.

I planförslaget s. 131-144 redovisas de områden av riksintresse som finns inom Arjeplogs kommun, samt hur kommunen avser att tillgodose riksintressena och behålla värdena. Kartor och beskrivningar av riksintressena redovisas i planeringsunderlaget till planen.

### 4.4 Skyddade områden

En beskrivning av skyddade områden enligt 7 kap. miljöbalken inom Arjeplogs kommun finns på sidorna 16-25 i Planeringsunderlaget som hör till planförslaget. Exempelvis finns 23 naturreservat, ett hörn av världsarvsområdet Lapponia, en nationalpark och 53 våtmarker som klassats som "mycket högt naturvärde" inom den nationella våtmarksinventeringen, se figur 1 nedan.



Figur 1. Skyddad natur inom Arjeplogs kommun.

Planförslaget har tagits fram med beaktande av dessa skyddade områden. En beskrivning på en övergripande nivå över hur dessa områden påverkas av planförslaget finns främst i avsnitt 5.1 Naturmiljö och landskap.

## 4.5 Miljökvalitetsnormer

Miljökvalitetsnormerna i 5 kap. miljöbalken anger den kvalitet på miljön som ska uppnås vid en viss tidpunkt. Miljökvalitetsnormerna kan ange bindande gränsvärden för miljö kvaliteten eller målsättningar för miljö kvaliteten. Normen kan också vara av indikativ karaktär eller anges såsom övriga normer. De fyra

olika norm-typerna har olika juridiska status, där gränsvärdsnormer är juridiskt bindande i prövnings- och planeringsprocesser. Huvudansvaret för att normerna uppfylls och efterlevs vilar på myndigheter och kommuner enligt 5 kap. 3 § miljöbalken. Idag finns sex förordningar om miljökvalitetsnormer:

- Havsmiljöförordningen (2010:1341)
- Luftkvalitetsförordningen (2010:477)
- Förordning (2004:660) om förvaltning av kvaliteten på vattenmiljön
- Förordning (2001:554) om miljökvalitetsnormer för fisk- och musselvatten
- Förordning (2004:675) om omgivningsbuller
- Badvattenförordningen (2008:218)

I denna miljökonsekvensbeskrivning är det relevant att belysa påverkan på miljökvalitetsnormer enligt luftkvalitetsförordningen och förordningen om förvaltning av kvaliteten på vattenmiljön.

### **Miljökvalitetsnormer för ytvatten och grundvatten**

Miljökvalitetsnormerna för vatten syftar till att alla ytvattenförekomster senast 2015 skulle ha uppnått ekologisk status och god kemisk status, eller potential om det rör sig om konstgjorda eller kraftigt modifierade vattenförekomster. Tidsfristen har dock förlängts av Vattenmyndigheten där det bedömts som ekonomisk orimligt och/eller tekniskt omöjligt att vidta behövliga åtgärder för att uppnå god ekologisk status till 2015. Vid klassificeringen av kemisk status exkluderar Vattenmyndigheterna kvicksilver, eftersom Sverige generellt har höga halter av detta. Dock ska halterna av kvicksilver inte öka efter 22 december 2015 i förhållande till omständigheterna vid klassificeringen under 2009.

Bedömningen av planens påverkan på miljökvalitetsnormer enligt vattenförvaltningsförordningen redovisas i kapitel 7 på sidan 38.

### **Miljökvalitetsnormer för luftkvaliteten**

Miljökvalitetsnormerna för luft innehåller gränsvärden och målsättningar vilka syftar till att luften ska vara så ren att människors hälsa samt natur och miljö inte skadas. Orsaker till luftföroreningar kan vara utsläpp av avgaser och på grund av partiklar som slits upp från vägbanan, men också av vedeldning och industrier.

Bedömningen av planens påverkan på miljökvalitetsnormer enligt luftkvalitetsförordningen redovisas i kapitel 7 på sidan 38.

## 5 MILJÖPÅVERKAN

*I detta kapitel beskrivs utvecklingsstrategi och översiktsplanens konsekvenser på de miljöaspekter där planen kan antas medföra en betydande miljöpåverkan.*

Planförslagets miljöpåverkan har delats in i olika avsnitt. I dessa avsnitt beskrivs den påverkan som planen innebär. Vidare redogörs för de åtgärder som kommunen redan vidtagit samt viktiga åtgärder i det fortsatta planeringsarbetet. Därefter beskrivs konsekvenserna till följd av de förändringar som föreslås i planen.

Konsekvensbedömningen grundar sig i och redovisas med utgångspunkt i en fyrradig skala, se Tabell 2.

Konsekvensbeskrivning fokuserar på de kommunövergripande konsekvenserna av planen som helhet snarare än på de platsspecifika konsekvenserna. Värderingen av konsekvenserna görs för varje miljöaspekt och i en samlad bedömning för hela planen. Värderingen baserar sig på befintlig tillgänglig information om delområdenas och dess närområdes karaktär, värden och känslighet.

**Tabell 2.** Konsekvensbedömningen redovisas i en fyrradig skala där gradernas beskrivning anpassas i vart och ett av kapitlets avsnitt.

Positiv miljöpåverkan	Markeras med grön bakgrund
Ingen eller liten miljöpåverkan	Markeras med gul bakgrund
Både positiv och negativ miljöpåverkan	Markeras med blå bakgrund
Negativ miljöpåverkan	Markeras med Orange bakgrund

## 5.1 Naturmiljö

Arjeplogs kommun har en stor geografisk utbredning och stora delar av kommunen utgörs av stora naturområden. Stora arealer utgörs också av värdefull naturmiljö i form av bland annat riksintresseområdet för naturvård, Natura 2000-områden, nationalpark och naturreservat.

Planförslagets målbild avseende naturmiljö är att: *"Natur- och friluftsupplevelser tillgängliga för alla berikar vår livsmiljö och är en tillgång för hållbar utveckling och kreativ tillväxt i hela Arjeplogs kommun. En välfungerande samverkan skapar samsyn, delaktighet och kunskap och vi använder naturresurserna på ett långsiktigt hållbart sätt. Hållbara former för lokal samförvaltning har utvecklats."*

### Åtgärder

I planförslaget ingår att kommunen ska arbeta för att genomföra och planerade statliga investeringar i skyddad natur genomförs fullt ut. Detta bland annat genom att avsätta mark- och vattenområden. Tätorts- och bynära natur med sociala- natur-, och kulturmiljövärden ska också bevaras.

I samband med etablering inom utpekade utvecklingsområden, men även vid anläggande av ny infrastruktur och etablering av andra verksamheter som kan medföra betydande miljöpåverkan kommer mer detaljerade konsekvensbedömningar att utföras för att säkerställa att konsekvenserna på naturmiljön begränsas. Kommunen kommer också att ta fram rutiner för att ekosystemtjänster och grön infrastruktur beaktas i kommunens planering och verksamhet.

För att strandskyddets syfte ska tillgodoses långsiktigt måste, även med utpekandet av LIS-områden, strandskyddsdispens sökas eller strandskyddet upphävas genom detaljplan, vid en planerad åtgärd.

I planförslaget framgår också att kommunen redan i samband med undersökningsarbeten för mineralutvinning ska ställa krav på att medel finns avsatta för kostnader för avhjälpande av miljöskada, efterbehandling och andra återställningsåtgärder som verksamheten kan orsaka.

Utöver befintliga skyddade områden planeras 57 nya naturreservat (samt utvidgningar) i kommunen under de närmaste åren.

Utförligare beskrivning av mål, strategier och prioriterade åtgärder avseende naturmiljö finns huvudsakligen under avsnitten *Natur och friluftsliv* och *Ekosystemtjänster och grön infrastruktur* i planförslaget.

### Konsekvenser av föreslagen plan

Planförslaget innebär påverkan på naturmiljön främst genom ianspråktagande av ny mark för exploatering i utpekade LIS-områden och nya fordonstestområden, men även genom mineralutvinning. Det handlar då om platsspecifik påverkan genom det direkta ingreppet i naturmiljön, men också om att barriärer skapas och naturliga passager hindras. Eftersom naturmiljön varierar mellan de platser och områden som berörs av planförslaget kommer även de platsspecifika konsekvenserna att variera. De platsspecifika konsekvenserna bedöms dock inte i detta skede utan utreds i detalj inför bygglov och miljötillstånd eller i detaljplaner.

Efter genomfört samråd återstår 28 utpekade LIS- områden. Inga naturreservat eller områden för planerade reservat berörs. Sex områden ligger inom riksintresseområden för naturvård varav två berör Natura 2000 området Laisälven och fyra ligger inom Natura 2000 området Piteälven. En naturvärdesinventering har genomförts av samtliga områden utom ett, Sälla, där detaljplanering pågår. Inga naturvärdesobjekt av högsta naturvärde, klass 1, identifierades inom de återstående områdena. Inom 26 av områdena identifierades naturvärdesobjekt med påtagligt, klass 3, eller högt naturvärde, klass 2. Dessutom bedömdes fem områden hysa värdefulla landskapsobjekt. Huvuddelen av de identifierade naturvärdesobjekten utgörs av våta miljöer som inte är aktuella för bebyggelse, men även värdefulla skogsområden identifierades. Utifrån resultatet av naturvärdesinventeringen har avgränsningen av ett antal områden justerats, och planen anger viss hänsyn och försiktighetsmått till skydd för identifierade naturvärden samt arter och bevarandevärden i Natura 2000 områdena. Etableringar kommer dock innebära förlust av vissa värdefulla naturmiljöer. En etablering inom dessa LIS-områden kan därmed innebära en förlust av värdefulla naturmiljöer.

Vidare har även tre nya utvecklingsområden (landområden) för fordonstestverksamhet pekats ut efter samrådet och en kompletterande insats för utpekande av ytterligare områden planeras. Ett av de utpekade områdena berör en klass 1 våtmark med höga naturvärden som kan påverkas negativt.

Vanligen används befintliga skogsbilvägar och sjöisar när nya områden anläggs, vilket innebär att en etablering inom de utpekade områdena inte behöver innebära större ingrepp i naturmiljön. Det kan dock behövas nya skogsbilvägar, anslutningsvägar eller servicebyggnader som kan påverka naturmiljön på de specifika platserna. De vägar som används inom fordonstestverksamheten kan också innebära störningar i landskapet genom buller och bariäreffekter. Ytterligare testverksamhet kan även innebära ökade utsläpp av miljögifter och partiklar till luft och vatten.

Inom Arjeplogs kommun finns en mycket intressant berggrund och en lång gruvtradition. Inom kommunen finns två riksintresseområden för mineralutvinning, Laisvallsmalmen och en kvartsfyndighet i Pajeb. Prospektering av nya mineralförekomster, men även av täkter för bl.a. ballastmaterial sker fortlöpande.

I planförslaget framgår att mineralutvinning främst i mindre skala ska bidra till utveckling och tillväxt i kommunen. Etablering av nya gruvor och täkter medför konsekvenser för naturmiljön framför allt i form av ianspråktagande av mark, urlakning av metaller och utsläpp av miljögifter.

Avseende beskrivning av påverkan på vattenmiljön hänvisas till avsnitt 5.4 på sidan 23.

I Tabell 3 redovisas en konsekvensbedömning för de åtgärder som bedömts vara av störst betydelse för planförslagets kommunövergripande påverkan på naturmiljön. I Tabell 4 redovisas en sammantagen bedömning av planförslagets kommunövergripande konsekvenser på naturmiljön i jämförelse med nollalternativet.



**Tabell 3.** Konsekvensbedömningen av hur olika utpekade åtgärder i strategi och översiktsplanen påverkar vattenmiljön.

Åtgärder	Konsekvenser av förslaget jämfört med nollalternativet
LIS-områden	<b>Negativ miljöpåverkan</b> Förslaget pekar ut 28 LIS-områden inom de fem utvecklingsbygderna. Etablering inom områdena innebär ett ianspråktagande av naturmiljö. Ett antal av de utpekade områdena berör även skyddad natur i form av bland annat Natura 2000-områden.
Områden för fordonstest	<b>Liten negativ miljöpåverkan</b> Utökad fordonstestverksamhet innebär utöver ianspråktagande av naturmiljö, även ökade utsläpp av miljögifter och partiklar.
Mineralutvinning	<b>Negativ miljöpåverkan</b> Mineralutvinning innebär framför allt ianspråktagande av mark, men även risk för ökade metallhalter i omgivningarna och utsläpp av miljögifter.
Rutiner för att ekosystemtjänster och grön infrastruktur beaktas i kommunens planering och verksamhet	<b>Positiv miljöpåverkan</b> Rutiner för att beakta ekosystemtjänster och grön infrastruktur i kommunens planering och verksamhet innebär att en större hänsyn till ekosystemtjänster lättare kommer att kunna tas i samband med planering av exempelvis ny bebyggelse, samt att grön infrastruktur framför allt beaktas vid utbyggnad av samhällena.
Områdesskydd	<b>Positiv miljöpåverkan</b> Bildandet av nya skyddade områden innebär att en större areal av värdeulla naturmiljöer formellt skyddas mot exploatering

**Tabell 4.** Sammantagen bedömning för naturmiljö. Bedömningen är att planförslagets kommunövergripande konsekvenser innebär både positiv och negativ miljöpåverkan.

Negativ miljöpåverkan	Både positiv och negativ miljöpåverkan	Ingen eller liten miljöpåverkan	Positiva konsekvenser
-----------------------	----------------------------------------	---------------------------------	-----------------------

## 5.2 Vattenmiljö

Arjeplogs kommun är den vattenrikaste kommunen i Sverige med tre älvdalar och 8 727 sjöar och vattendrag. I kommunen finns ett antal kommunala ytvattentäkter och grundvattentäkter, samt två vattenskyddsområden. Kommunen ligger inom ett område som är avloppskänsligt för övergödning via fosfor.

Enligt EU:s ramdirektiv för vatten är det viktigt att yt- och grundvatten har god ekologisk och kemisk status. Grundvattenförekomsterna i kommunen uppvisar överlag god kemisk status medan ytvattenförekomsterna inte uppnår god kemisk status. Ytvattenförekomsterna uppnår dock i flera fall en god ekologisk status. De ytvattenförekomster som inte uppnår god ekologisk status är i huvudsak påverkade av vattenkraft. Utsläpp av bland annat bly/blyföreningar från den nedlagda blygruvan i Laisvall påverkar ytvattenförekomster i omgivningen.

Inom Arjeplogs kommun gäller att vattenkraftverk samt vattenreglering eller vattenöverledning för kraftändamål inte får utföras i Piteälven och Vindelälven/Laisälven med tillhörande vattenområden, källflöden och biflöden samt i Byskeälven med tillhörande käll- och biflöden.

### Åtgärder

I samband med etablering av bebyggelse i LIS-områden, anläggande av vattenbruksanläggningar, ny infrastruktur och andra verksamheter som kan medföra betydande miljöpåverkan kommer mer detaljerade konsekvensbedömningar att utföras för att säkerställa att konsekvenserna begränsas.

Kommunen har ett stort intresse av att bibehålla god vattenkvalitet och ska verka för att tillförsel av kväve, fosfor och närsalter till vattendrag och sjöar inte leder till överskridande av miljökvalitetsnormer för yt- eller grundvatten. Det kommunala VA-verksamhetsområdet kommer att utökas. I syfte att vattenmiljön inte ska påverkas negativt vid etableringar i LIS-områden ska avloppssystemet i första hand kopplas samman med det kommunala avloppet och i andra hand kommer höga krav på enskilda avlopp och avloppsanläggningar att ställas.

För att säkerställa ett långsiktigt skydd av yt- och grundvattentillgångar kommer kommunen att för varje kommunal vattentäkt som försörjer fler än 50 personer eller där vattentäktens uttag är större än 10 m<sup>3</sup>/dygn, inrätta vattenskyddsområden med föreskrifter så att dricksvattentäkterna har god kemisk status och kvantitativ status och ett långsiktigt skydd. Åtgärder ska också tas för att tillse att icke kommunala täkter av motsvarande storlek har en god kemisk status, god kvantitativ status och ett långsiktigt skydd.

I planförslaget nämns även att kommunen ska utreda områdesskydd av de tätortsnära Arjeplogs- och Vaukaströmmarna.

Utförligare beskrivning av mål, strategier och prioriterade åtgärder avseende vattenmiljön finns huvudsakligen under avsnitten *Avlopp*, *Dricksvatten* och *Jord-, skog och vattenbruk - Gröna näringar* i planförslaget.

## Konsekvenser av föreslagen plan

Som underlag för planförslaget finns ett antal planer och program som kan komma att påverka vattenmiljön inom Arjeplogs kommun. Planer avseende bebyggelse påverkar vanligen vattendrag och grundvatten genom bland annat grumling och att hinder skapas i det naturliga flödet av vatten. Exploatering medför även en ökad andel hårdgjorda ytor vilket innebär en ökad avrinning av dagvatten och föroreningar av dagvatten till följd av ökad trafik. Den största påverkan av planförslaget på vattenmiljön utgörs av utpekandet av nya LIS-områden. Förutsättningarna varierar mellan de platser som berörs av planförslaget och därmed även konsekvenserna för den enskilda platsen. De platsspecifika konsekvenserna bedöms inte i detta skede utan utreds i detalj inför bygglov och miljötillstånd eller i detaljplaner.

Sex av de LIS-områden som pekas ut i planförslaget berör vattenmiljöer utpekade som Natura 2000-områden, bland annat Piteälven och Laisälven. Etableringar inom de utpekade LIS-områdena kan komma att påverka vattenförhållandena på de specifika platserna eftersom bebyggelse kommer att placeras nära sjöar och vattendrag. De kommunövergripande konsekvenserna av bebyggelse inom LIS-områdena är dock begränsade i och med att endast ett mycket litet antal av kommunens ca 8 700 sjöar och vattendrag berörs, samt att kommunen åtar sig ett antal åtgärder för att minimera påverkan.

Av de områden som pekas ut i planförslaget som utvecklingsområden för fordonstestverksamhet är inget beläget på sjöis. En kompletterande fördjupad planprocess planeras dock i syfte att identifiera lämpliga områden för testverksamhet på sjöis. Utpekandet av utvecklingsområden för fordonstestverksamhet innebär framför allt ianspråkstagande av vatten- och landområden, men också påverkan genom ökade utsläpp av miljögifter och partiklar.

I planförslaget framgår att vattenbruksmöjligheterna i kommunen ska marknadsföras. Etablering av exempelvis sjöbaserade fiskodlingar kan medföra negativa konsekvenser i form av ökad närsaltsbelastning, andra utsläpp och smittspridning. Det framgår också att framför allt småskalig mineralutvinning ska bidra till utveckling och tillväxt i kommunen. En ökad mineralutvinning kan innebära negativa konsekvenser på vattenmiljön i form av bland annat grumling, urlakning av metaller och utsläpp av miljögifter

I Tabell 5 redovisas en konsekvensbedömning för de åtgärder som bedömts vara av störst betydelse för planförslagets kommunövergripande påverkan på vattenmiljön. I Tabell 6 redovisas en sammantagen bedömning av planförslagets kommunövergripande konsekvenser på vattenmiljön i jämförelse med nollalternativet.

**Tabell 5.** Konsekvensbedömningen av hur olika utpekade åtgärder i strategi och översiktsplanen påverkar vattenmiljön.

Åtgärder	Konsekvenser av förslaget jämfört med nollalternativet
LIS-områden	<b>Liten negativ miljöpåverkan</b> Förslaget pekar ut ett stort antal LIS-områden inom de fem utvecklingsbygderna. Etableringar inom områdena kan innebära ökad tillförsel av kväve, fosfor och närsalter till vattenmiljöerna, samt förändrade vattenförhållanden.
Inrättande av vattenskyddsområden	<b>Positiv miljöpåverkan</b> Förslaget innebär att fler vattentäkter kommer att ges ett utökat långsiktigt skydd mot åtgärder som påtagligt kan skada vattenmiljön.
Mineralutvinning	<b>Liten negativ miljöpåverkan</b> Mineralutvinning innebär framför allt ianspråktagande av mark, men även risk för ökade metallhalter i omgivningen och utsläpp av miljögifter.
Vattenbruk	<b>Liten negativ miljöpåverkan</b> Etablering av vattenbruksverksamheter innebär en ökad risk för ökad belastning av närsalter, andra utsläpp och smittspridning.
Områden för fordonstest	<b>Liten negativ miljöpåverkan</b> Utökad fordonstestverksamhet innebär utöver ianspråktagande av vattenområden, även ökade utsläpp av miljögifter och partiklar.
Områdesskydd	<b>Positiv miljöpåverkan</b> Utredning avseende områdesskydd av de tätortsnära Arjeplogs- och Vaukaströmmarna kan innebära att ytterligare vattenmiljöer skyddas.

**Tabell 6.** Sammantagen bedömning för vattenmiljön. Bedömningen är att planförslagets kommunövergripande konsekvenser innebär en liten miljöpåverkan.

Negativ miljöpåverkan	Både positiv och negativ miljöpåverkan	Ingen eller liten miljöpåverkan	Positiva konsekvenser
-----------------------	----------------------------------------	---------------------------------	-----------------------

## 5.3 Säkerhet och risker

Risker innebär en sammanvägning av sannolikheten för att något oönskat ska inträffa och konsekvenserna av om det inträffar. Enligt medborgarundersökningar upplever invånarna i Arjeplogs kommun sig allra tryggast i Sverige. Brottsfrekvensen är låg, här sker exempelvis minst inbrott i landet.

Kommunen har sedan tidigare god beredskap för olyckor och andra extraordinära händelser med bland annat en aktuell risk- och sårbarhetsanalys, styrdokument för krisberedskap och en plan för extraordinära händelser. Allvarliga risker och händelser som identifierats är långvariga avbrott i el- eller dricksvattenförsörjning, omfattande bränder, bortfall av IT system, fjärrvärmehaveri, bränslebrist, större olyckor (skolbuss eller farligt gods), extremväder, pandemi/epidemi, hot och våld i offentlig miljö och dammbrott.

### Åtgärder

I planförslaget finns inskrivet att kommunen aktivt ska verka och planera för att vara en säker och trygg kommun med god beredskap mot olyckor och extraordinära händelser. I planförslaget föreslås också trafiksäkerhetshöjande åtgärder längs Silvervägen. Planförslaget innebär också genom den stärkta samhällsutvecklingen att vissa risker kan komma att öka i kommunen.

Planförslaget tar också upp ett stort antal åtgärder för att förebygga risker som kan orsakas av ett förändrat klimat, såsom översvämningar eller dammhaverier, även om länsstyrelsens analyser inte visar på ökande risker för extrema flöden i vattendragen i kommunen. Byggnation måste anpassas efter vetskapen om riskerna. I samband med bygglov måste detta undersökas närmare och anpassningar göras för att minimera risken för skador. De aspekter som är förknippade med klimatförändringarna bedöms i samband med avsnitt 5.5 Klimatfaktorer.

### Konsekvenser av föreslagen plan

I Tabell 7 sammanfattas konsekvenserna av planförslagets ställningstaganden och prioriteringar avseende IT, transportsystem, mineralbrytning och fordonstestområden.

Den önskade positiva samhällsutvecklingen avseende befolkning, verksamheter och besöksnäring kan innebära något ökade risker inom kommunen, främst i transportsystemet men även med koppling till mineralbrytningsverksamhet, vattenbruksanläggningar och fordonstestverksamheter. Denna riskökning sker dock på en mycket låg nivå och i den mån befolkningsutveckling och näringsverksamheter sker i Arjeplog istället för i andra delar av landet kan det i ett bredare geografiskt perspektiv innebära en sammanlagt lägre risknivå för många typer av extraordinära händelser.

Genom de prioriteringar som kommunen gör i planförslaget bedöms konsekvenserna bli små jämfört med nollalternativet, även med den tillväxt av befolkning, näringsliv och turism som planen eftersträvar. (Tabell 8)

**Tabell 7.** Konsekvensbedömningen av hur olika utpekade åtgärder i strategi och översiktsplanen påverkar säkerhet och risker.

Åtgärder	Konsekvenser av förslaget jämfört med nollalternativet
Utbyggnad av IT-infrastruktur	<b>Positiv miljöpåverkan</b> Ett starkt stöd till utbyggnad av IT-infrastrukturen påverkar fjällsäkerheten och även säkerheten för boende, verksamma och besökare i kommunen.
Kommunikationer	<b>Liten negativ miljöpåverkan</b> En ökad tillgänglighet och framkomlighet kommer att påverka trafikvolymerna och därmed även olycksrisker längs vägnätet, även med samtidiga trafiksäkerhetshöjande åtgärder. Ökad besöksnäring innebär ökade risker i samband med friluftsliv och terrängkörning.
Mineralutvinning	<b>Liten negativ miljöpåverkan</b> Mineralutvinning innebär ökade transporter och påverkar trafiksäkerheten men konsekvensen bedöms sammantaget bli obetydlig.
Områden för fordonstest	<b>Liten negativ miljöpåverkan</b> Utökad fordonstestverksamhet innebär en liten påverkan på trafikvolymerna och trafiksäkerhet, dels genom testverksamheten, men främst genom den ökade generella aktiviteten som verksamheten innebär i kommunen.

**Tabell 8.** Sammantagen bedömning för säkerhet och risker. Bedömningen är att planförslagets kommunövergripande konsekvenser innebär en liten miljöpåverkan.

Negativ miljöpåverkan	Både positiv och negativ miljöpåverkan	Ingen eller liten miljöpåverkan	Positiva konsekvenser
-----------------------	----------------------------------------	---------------------------------	-----------------------

## 5.4 Kulturmiljö och kulturarv

Arjeplogs kommun är rik på kulturmiljöer och har ett mycket livaktigt och mångsidigt kulturliv. I kommunen finns utpekade kulturminnen och områden med kulturhistoriska värden som är viktiga att skydda och vårda. I planförslaget nämns att det bland annat finns fem områden av riksintresse för kulturmiljövård, men även regionala kulturmiljöprogram och bevarandeprogram för odlingslandskapet, samt ett stort antal fornlämningar och andra kulturhistoriska lämningar.

Som samisk förvaltningskommun har kommunen även ett särskilt ansvar att främja samiskt språk och kultur med särskilt ansvar för pitesamiskan (även kallad arjeplogssamiska).

Silverbuseet i Arjeplog utgör också ett unikt forskningsinstitut för kulturmiljö genom den grundforskning som bedrivs med inriktning på sambandet mellan människans användning av landskapet och förändringar i de nordliga ekosystemen.

Planförslagets målbild avseende kulturmiljö är att: *”En mångfald av kommunens kulturmiljöer är bevarade, vårdade och tillgängliggjorda också i ett längre tidsperspektiv. De berikar vår livsmiljö och är en tillgång för attraktiv livsmiljö och kreativ tillväxt i hela Arjeplogs kommun.”*

### Åtgärder

Inför etablering inom utpekade utvecklingsområden som berör värdefulla kulturmiljöer och fornlämningar (inom 150 meter) ska samråd ske med Länsstyrelsen för bedömning av deras skyddsområde och antikvarisk status, samt prövning om lämpliga anpassningar kan genomföras.

Om fornlämningar eller fornfynd påträffas i samband med exploatering ska arbetet omedelbart avbrytas och Länsstyrelsen kontaktas. Länsstyrelsen fastställer de kända lämningarnas antikvariska status och deras skyddsområde, och i de fall en arkeologisk undersökning krävs ska exploitören stå för kostnaden.

Kommunen kommer genom samverkan att ta fram en översikt över prioriterade kulturmiljöer för bevarande och åtgärder för att stimulera och stärka det ideella kulturarbetet och utveckla samverkan mellan det offentliga och civilsamhället och näringslivet.

För att främja samiskt språk och kultur ska kommunen bland annat uppmuntra samiska institutioner att förlägga verksamhet till kommunen och kontinuerligt samverka med den samiska befolkningen genom den samiska samrådsgruppen.

I planförslaget föreslås att insatser för att stärka och säkerställa en långsiktig tryggad och utvecklad verksamhet vid Silverbuseet ska stödjas, samt att museet pekas ut som en viktig funktion och utvecklingsområde.

Utförligare beskrivning av mål, strategier och prioriterade åtgärder avseende kulturmiljö och kulturarv finns huvudsakligen under avsnitten *Kultur* och *Kulturmiljö* i planförslaget.

## Konsekvenser av föreslagen plan

I planförslaget anges att kulturmiljöer tillsammans med kulturlivet ska utgöra en tillgång för hållbar utveckling och kreativ tillväxt och att en mångfald av kommunens kulturmiljöer ska bevaras, vårdas och tillgängliggöras i ett längre tidsperspektiv. Detta ska uppnås genom att dels öka kunskapen om kulturarv och kulturmiljöer i kommunen, dels genom att lyfta fram kommunens kulturmiljöer som en viktig tillgång för en attraktiv och kreativ livsmiljö, samt genom att hänsyn till kulturmiljövärden i bebyggelse och landskap ska tas vid planering och byggande. Planen innebär dock ianspråktagande av ny mark, främst genom nya LIS- och fordonstestområden, men även genom mineralutvinning och bredbandsutbyggnad. Förutsättningarna varierar mellan de platser som berörs av planförslaget och därmed även konsekvenserna för den enskilda platsen. De platsspecifika konsekvenserna bedöms inte i detta skede utan utreds i detalj inför bygglov och miljötillstånd eller i detaljplaner.

I samband med etablering inom utpekade LIS-områden finns det risk för att kulturmiljöer och fornlämningar påverkas negativt på de specifika platserna. Av de LIS-områden som pekas ut i planförslaget berör fem områden värdefulla kulturmiljöområden som exempelvis riksintresseområde för kulturmiljövård och bevarande av odlingslandskapet. Åtta (8) LIS-områden och tre utpekade landområden för fordonstestverksamhet berör även kända fornlämningar. Då kommunens kulturmiljöer och kända fornlämningar utgörs av specifika områden kommer påverkan på dessa värden främst att vara platsspecifika eller helt och hållet kunna undvikas.

Etableringar inom de LIS-områden som pekas ut kan även innebära vissa positiva konsekvenser för kulturmiljön då landsskapsutvecklingen kring bidrar till att bevara och utveckla kulturmiljövärden.

I Tabell 9 redovisas en konsekvensbedömning för de åtgärder som bedömts vara av störst betydelse för planförslagets kommunövergripande påverkan på kulturmiljö och kulturarv. I Tabell 8 redovisas en sammanfattande bedömning av planförslagets kommunövergripande konsekvenser på kulturmiljö och kulturarv i jämförelse med nollalternativet.





**Tabell 9.** Konsekvensbedömningen av hur olika utpekade åtgärder i strategi och översiktsplanen påverkar kulturmiljö och kulturarv.

Åtgärder	Konsekvenser av förslaget jämfört med nollalternativet
LIS-områden	<b>Liten negativ miljöpåverkan</b> Förslaget pekar ut 28 LIS-områden inom de fem utvecklingsbygderna. Etableringar inom områdena kan innebära platsspecifika negativa konsekvenser för kulturmiljöer och lämningar.
Områden för fordonstest	<b>Liten negativ miljöpåverkan</b> Etablering inom de tre utvecklingsområden för fordonstestverksamhet som pekas ut i planförslaget kan innebära platsspecifika negativa konsekvenser för kulturmiljöer och lämningar.
Mineralutvinning	<b>Liten negativ miljöpåverkan</b> Mineralutvinning innebär framför allt ianspråktagande av mark med risk för platsspecifika negativa konsekvenser för kulturmiljö och lämningar.
Översikt av och åtgärder i prioriterade kulturmiljöer	<b>Positiv miljöpåverkan</b> Förslaget innebär att skyddet av de kulturmiljöer som prioriteras kommer att stärkas, samt att utvecklingsåtgärder utförs.
Förstärkning av Silvermuseet.	<b>Positiv miljöpåverkan</b> Förstärkning av Silvermuseet som besöksmål, utvecklings- och forskningscentrum för kulturmiljöer medför sannolikt en succesivt ökad kunskap om kulturmiljön inom kommunen, vilket i förlängningen kan innebära starkare och bättre skydd av kulturmiljöer.

**Tabell 10.** Sammantagen bedömning för kulturmiljö och kulturarv. Bedömningen är att planförslagets kommunövergripande konsekvenser innebär en liten miljöpåverkan.

Negativ miljöpåverkan	Både positiv och negativ miljöpåverkan	Ingen eller liten miljöpåverkan	Positiva konsekvenser
-----------------------	----------------------------------------	---------------------------------	-----------------------

## 5.5 Klimatfaktorer

Arjeplogs kommun har antagit en klimatstrategi med handlingsplan kopplad till nationella och regionala insatser. Strategin syftar till att minska kommunens klimatpåverkande utsläpp. .

Planförslagets målbild avseende miljö och riskfaktorer, vilket också utgör kommunens miljöpolicy är att: *"I Arjeplogs kommun utvecklas och förbättras kontinuerligt miljöarbetet så att miljö- och klimatpåverkan minimeras. Medborgare och näringsliv ges förutsättningar och stimuleras till att minska sin miljöpåverkan. Planen bidrar till de nationella och regionala miljö- och klimatmålen."*

### Åtgärder

I planförslaget ingår ett antal åtgärder för att minska de klimatpåverkande utsläppen.

Kommunen ska vidta åtgärder för att öka det kollektiva resandet genom att bland annat arbeta för anpassade turlistor och motorvärmare.

I centralorten bedöms andelen gång och cykeltrafikanter kunna öka, varför kommunen ska ta fram en cykelplan för att öka användandet av cykel istället för motorfordon.

I planförslaget framgår att kommunen vid upphandling ska ta hänsyn till energi- och klimataspekter, samt tillhandahålla klimat- och energirådgivning och information till kommuninvånarna. Kommunen ska även uppmuntra utbyggnaden av laddinfrastruktur.

Som en del i arbetet med att energieffektivisera bostäder och lokaler ska fjärrvärmenätet vidareutvecklas och en robust och säker energidistribution i hela kommunen säkras.

Åtgärder för bredbandsutbyggnad enligt kommunens antagna bredbandsstrategi genomförs med målsättningen att alla i kommunen ska ges möjlighet att ansluta till bredband av hög kapacitet. IT-infrastruktur ska också beaktas vid all prövning och lovgivning av bebyggelse och verksamheter. För att nå målsättningen kommer kommunen att ta fram en samlad digital agenda med strategier och prioriterade åtgärder för att utnyttja digitaliseringens möjligheter.

Som beredskap för kommande klimatförändringar ska kommunen bland annat ta fram rutiner för att klimatförändringarnas påverkan på natur- och kulturmiljö och arter beaktas i kommunens planering och verksamhet. Vidare ska översvämningsrisken alltid utredas innan ny exploatering tillåts, vid planering och lovgivning för ny bebyggelse ska höjdsättning av fastigheter anpassas till högsta förväntade vattenstånd, och lokalisering av riskobjekt och viktiga samhällsfunktioner ska endast ske utanför områden som hotas av högsta dimensionerade flöde.

Utförligare beskrivning av mål, strategier och prioriterade åtgärder avseende klimatfaktorer finns huvudsakligen under avsnitten *Miljö- och riskfaktorer, Klimat och energi* och *Översvämmningar, ras och skredrisker* i planförslaget.

## Konsekvenser av föreslagen plan

I planförslaget anges att Arjeplogs kommuns miljöarbete kontinuerligt ska utvecklas och förbättras så att klimatpåverkan minimeras. Detta ska bland annat göras genom att medborgare och näringsliv ges förutsättningar och stimuleras till att minska påverkan. Även ett flertal åtgärder som bidrar till uppfyllelse av de nationella och regionala miljö- och klimatmålen nämns, exempelvis utpekade utvecklingsområden för fordonstestverksamhet, som delvis syftar till att underlätta utveckling av fordon med låga utsläpp.

Samtidigt omfattar planförslaget även ett flertal åtgärder som kan innebära negativa konsekvenser i form av klimatpåverkande utsläpp, huvudsakligen genom en ökad andel transporter till följd av exempelvis ökad besöks- och fordonstestnäring.

I Tabell 11 redovisas en konsekvensbedömning för de åtgärder som bedömts vara av störst betydelse för planförslagets kommunövergripande påverkan på klimatfaktorer. I Tabell 10 redovisas en sammantagen bedömning av planförslagets kommunövergripande konsekvenser på klimatfaktorer i jämförelse med nollalternativet.

**Tabell 11.** Konsekvensbedömningen av hur olika utpekade åtgärder i strategi och översiktsplanen påverkar klimatfaktorer.

Åtgärder	Konsekvenser av förslaget jämfört med nollalternativet
Vidareutveckling av fjärrvärmenätet	<b>Positiv miljöpåverkan</b> En vidareutveckling av fjärrvärmenätet kan innebära en ökad energieffektivisering av bostäder och lokaler med minskade klimatpåverkande utsläpp till följd.
Utbyggnad av bredbandsnätet	<b>Positiv miljöpåverkan</b> Förslaget innebär i förlängningen en utveckling av E-tjänster, vilket kan innebära att persontransporterna minskar, med minskade klimatpåverkande utsläpp till följd.
Åtgärder avseende anpassning till kommande klimatförändringar	<b>Positiv miljöpåverkan</b> Planförslaget innefattar ett antal åtgärder vilka positivt bidrar till anpassning och beredskap inför kommande klimatförändringar.
Transporter	<b>Liten miljöpåverkan</b> I planförslaget finns ett antal åtgärder som kan innebära att person- och godstransporter ökar, med ökade klimatpåverkande utsläpp till följd. Planen omfattar dock även åtgärder för att minska antalet transporter, exempelvis framtagande av cykelplan och åtgärder för ett ökat kollektivt resande.

**Tabell 12.** Sammantagen bedömning för klimatfaktorer. Bedömningen är att planförslagets kommunövergripande konsekvenser innebär en positiva konsekvenser.

Negativ miljöpåverkan	Både positiv och negativ miljöpåverkan	Ingen eller liten miljöpåverkan	Positiva konsekvenser
-----------------------	----------------------------------------	---------------------------------	-----------------------

## 5.6 Buller

Inom Arjeplogs kommun har bullerstörningar hittills inte utgjort något större problem. Eventuella bullerstörningar inom kommunen kan orsakas av exempel vägtrafik, flygtrafik, skjutbanor, skotertrafik, fordonstestverksamhet, täktverksamhet, etc. Det saknas dock överlag uppgifter om uppmätta bullernivåer för olika verksamheter. Däremot har ljudstörningar från hundhållning varit återkommande problem.

### Åtgärder

Kommunen ska enligt planförslaget verka för att riktvärden och allmänna råd avseende buller tillämpas vid nyetablering och vid befintlig verksamhet. Detta bland annat genom att ställa krav på att en bullerutredning ska genomföras vid risk för störande buller i samband med nybyggnation av bostäder innan bygglov kan ges. Vidare ska riktvärden och allmänna råd avseende buller tillämpas. Eventuella avsteg från riktvärden och allmänna råd ska utredas mer detaljerat och ska visa att exploitören kan tillgodose en acceptabel ljudmiljö med särskilda åtgärder.

Kommunen kommer även att utreda om det finns en problembild angående bullerstörningar i kommunens naturmiljöer utifrån miljömålet storslagen fjällmiljö.

Utförligare beskrivning av mål, strategier och prioriterade åtgärder avseende klimatfaktorer finns huvudsakligen under avsnitten *Buller* i planförslaget.

### Konsekvenser av föreslagen plan

Planens påverkan på buller är främst kopplad till etableringen av ny verksamhet och utbyggnad av infrastruktur, dvs bullerstörningar som är tidsbegränsade till bygg- och etableringskeden. Hur omfattande och långa dessa konsekvenser blir kommer att variera mellan projekten. Långvariga bullerstörningar kan dock uppstå vid exempelvis nyetablering av mineralutvinnings- och fordonstestverksamhet. Tre av de i planförslaget utpekade utvecklingsområdena för fordonstestverksamhet angränsar till befintlig bebyggelse eller i planen utpekade LIS-områden.

I planförslaget anges också ett antal åtgärder för en ökad besöksnäring. En utökad besöksnäring kan lokalt bidra till en bullrigare ljudmiljö, i den mån det leder till en ökad flyg- bil eller skotertrafik.

Även nyetablering av djurstallar kan ge upphov till en högre ljudnivå i den närmaste omgivningen.

I Tabell 13 redovisas en konsekvensbedömning för de åtgärder som bedömts vara av störst betydelse för planförslagets kommunövergripande påverkan avseende buller. I Tabell 14 redovisas en sammantagen bedömning av planförslagets kommunövergripande konsekvenser avseende buller i jämförelse med nollalternativet.



**Tabell 13.** Konsekvensbedömningen av hur olika utpekade åtgärder i strategi och översiktsplanen påverkar buller (Ljudmiljön).

Åtgärder	Konsekvenser av förslaget jämfört med nollalternativet
<b>Områden för fordonstest</b>	<b>Liten negativ miljöpåverkan</b> Etablering inom de tre utvecklingsområden för fordonstestverksamhet som pekas ut i planförslaget kan innebära en bullrigare ljudmiljö och vibrationer i områdenas närområde
<b>Mineralutvinning</b>	<b>Liten negativ miljöpåverkan</b> Mineralutvinning innebär generellt en påverkan genom buller och vibrationer i verksamhetens närområde genom exempelvis sprängning, krossning och schaktning, samt transporter till och från dessa områden.
<b>Infrastrukturprojekt</b>	<b>Liten negativ miljöpåverkan</b> Utbyggnad av infrastruktur, exempelvis bredbands- och fjärrvärmenät innebär bullerstörningar i samband med byggskedet. Då bullerstörningarna är kopplade till byggskedet är de dock begränsade i tid.
<b>Ökad besöksnäring-Skotertrafik</b>	<b>Liten negativ miljöpåverkan</b> Det är rimligt att anta att en ökad besöksnäring medför en ökad andel persontransporter och en ökad skotertrafik, vilket kan innebära en bullrigare ljudmiljö.

**Tabell 14.** Sammantagen bedömning för buller. Bedömningen är att planförslagets kommunövergripande konsekvenser innebär en liten negativ miljöpåverkan.

<b>Negativ miljöpåverkan</b>	<b>Både positiv och negativ miljöpåverkan</b>	<b>Ingen eller liten miljöpåverkan</b>	<b>Positiva konsekvenser</b>
------------------------------	-----------------------------------------------	----------------------------------------	------------------------------

## 5.7 Befolkning och regional utveckling

Befolkning är en av de miljöaspekter som finns med i 6 kap 13§ miljöbalken. I denna miljöbedömning är aspekten avgränsad till konsekvenser för boende, näringsliv och besökare i kommunen. För Arjeplogs kommun har miljöaspekten vidgats geografiskt till att även inkludera konsekvenserna för en hållbar samhällsutveckling i ett bredare, regionalt perspektiv.

I planförslaget står att den största utmaningen för kommunen är den demografiska utvecklingen med minskande befolkning och obalans mellan åldersgrupper. Med en allt äldre befolkningsstruktur och ökande försörjningsbörd och samtidigt minskande skatteunderlag blir det allt svårare att upprätthålla olika samhällsfunktioner.

### Åtgärder

De tre fokusområden som presenteras i planförslaget och flertalet av de strategiska insatserna syftar direkt eller indirekt till att öka kommunens attraktivitet och hållbarhet för boende, näringsliv och besökare. Detta inkluderar bland annat insatser för fler arbetstillfällen, attraktivt boende/bebyggelse, service, utbildning, tillgänglighet, socialt innanförskap, kultur, möten, inflytande, fysisk aktivitet, grönområden, vård och omsorg.

Till skillnad från andra glesbefolkade kommuner är huspriserna generellt höga, särskilt i centralorten. Priserna ligger år 2015 sjunde högst av Norrbottens fjorton kommuner. Åren 2008-2014 har huspriserna i Arjeplogs kommun ökat med nästan 60% om man tar hänsyn till inflationen, vilket dels beror på att det är så få hus som kommer ut på marknaden och dels på att det är ofta hög standard på de hus som kommer ut till försäljning. Under vintersäsongen när kommunen gästas av tusentals ingenjörer råder brist på boende då alla hotell är fullbelagda. För bostäder med hög standard finns då goda möjligheter för uthyrning och ca 300 privata villor hyrs ut till testnäringen varje säsong. De intäkter som kommer från uthyrningen återinvesteras ofta i husen för att öka boendestandarden och möjliggöra större hyresintäkter. Uthyrningsmöjligheten innebär också att de som flyttar från kommunen eller får arva hus väljer att behålla dessa på grund av de kan hyras ut under vintermånaderna. Detta innebär sammantaget att tillgången på attraktivt boende är en flaskhals för befolkningsutvecklingen i kommunen.

Genom att peka ut LIS-områden och andra attraktiva områden för bebyggelse skapas förutsättningar för utveckling på landsbygden. Planen öppnar upp för bebyggelse i delar av kommunen där möjligheterna för landsbygdsutveckling är goda. Utöver bostadsfrågan behandlas också näringslivets utveckling i planförslaget. Kommunen vill satsa på en utbyggnad och säsongsförlängning av testverksamhet och besöksnäring och arbeta offensivt för utveckling av övriga utpekade näringar. Om detta ger resultat kommer fler arbetstillfällen att skapas. Även i en kommun där arbetslösheten är låg är det positivt när nya verksamheter etableras. Nuvarande invånare stannar i högre grad kvar om de har jobb och nya invånare lockas till kommunen genom möjligheterna att få ett arbete.

## Konsekvenser av föreslagen plan

Miljöaspekten befolkning och regional utveckling är en så central del av planförslagets målsättning och inriktning att konsekvenserna inte bedömts per insatsområde utan endast sammantaget med att konsekvenserna bedöms bli positiva, med hänvisning till de omfattande beskrivningar som finns under respektive del i huvuddokumentet. Planförslaget kan trots detta ändå innebära negativa konsekvenser för enskilda individer, grupper eller verksamheter. I denna konsekvensbeskrivning görs bedömningen utifrån den sammanlagda påverkan på alla invånare och deras livsmiljöer, se Tabell 15.

**Tabell 15.** Sammantagen bedömning för befolkning och regional utveckling. Bedömningen är att planförslagets kommunövergripande konsekvenser innebär positiva konsekvenser.

<b>Negativ miljöpåverkan</b>	<b>Både positiv och negativ miljöpåverkan</b>	<b>Ingen eller liten miljöpåverkan</b>	<b>Positiva konsekvenser</b>
------------------------------	-----------------------------------------------	----------------------------------------	------------------------------

## 5.8 Rennäring

Arjeplogs kommun utgör en del av Sapmi och 34 procent av den totala ytan utgörs av områden av riksintressen för rennäringen. Fjällsamebyarna Luokta-Mavas, Semisjaur-Njarg och Svaipa, skogssamebyarna Maskaur, Västra Kikkejaur och Ståkke samt även i viss utsträckning Mausjaur sameby bedriver rennäring i kommunen. I planförslaget är det är huvudsakligen de delar som innebär exploatering av ny mark som påverkar rennäringen. För rennäringen är nästan all mark inom en sameby viktig då det är en verksamhet som är beroende av stora naturområden och av att kunna flytta renarna däremellan. Varje ny markexploatering skapar hinder och störningar, vilka kan leda till att renarna inte kan få betesro och/eller att renarnas rörelsemönster förändras. Bl.a. kan bebyggelse utmed stränderna skapa nya störningsmoment när renar under vinterhalvåret förflyttas över frusna sjöar och vattendrag.

I takt med ökad exploatering och förändringar i klimatet har samebyarnas marker redan minskat och rennäringen blivit trängd. Planförslaget kan innebära att rennäringen i kommunen blir än mer trängd. Det är därför viktigt att inte bara se till varje enskilt projekts påverkan på rennäringen utan istället undersöka den sammantagna effekten. Om alla delar av planen genomförs kommer de områden som används för rennäring att påverkas negativt, både genom fysiska hinder och genom ökad störning. Viktigt att ta hänsyn till när det gäller exploatering av mark inom områden som används för rennäring är de kumulativa effekterna.

### Åtgärder

Då samebyarna har rätt att nyttja all mark, förutom tomtmark, i kommunen innebär all ny exploatering någon form av påverkan på rennäringen. Planförslaget möjliggör för ny exploatering avseende bebyggelse, fordonstestverksamhet och anläggningar för besöksnäringen, vilket kan orsaka negativa effekter på rennäringen inom berörda samebyar. Kommunen berör därför rennäringens frågor och andra frågor som rör samiskt näringsliv och kultur i många delar av planförslaget och betydligt mer än i den nuvarande översiktsplanen.

I dialogen med rennäringen har planförslaget anpassats på olika sätt så att områden tagits bort och i planförslaget presenteras i avsnittet Rennäring och samiska näringar strategier och åtgärder som ska bidra till kommunens mål om en livskraftig och hållbar rennäring och ett livskraftigt samiskt näringsliv i övrigt. Dessa strategier och ställningstaganden är betydligt mer långtgående i den nuvarande planen. Samrådet har visat att samebyarna har farhågor och ser svårigheter kopplade till en fortsatt utbyggnad av testverksamhet inom kommunen. Mot den bakgrunden föreslås att en separat kompletterande fördjupad planeringsinsats i form av en tematisk plan för testverksamhet ska genomföras. Alla utpekade utvecklingsområden för test utom tre områden för landbanor har utgått.

### Konsekvenser av föreslagen plan

I Tabell 16 redovisas en konsekvensbedömning för de åtgärder som bedömts vara av störst betydelse för planförslagets kommunövergripande påverkan avseende rennäring.



Genom den hänsyn som tagits vid utpekandet av LIS-områden, fordonstestområden och utvecklingsområden för turism och friluftsliv bedöms konsekvenserna av dessa utpekanden bli små var för sig. Kumulativt sett till hela den planerade markanvändningen i planförslaget kan det dock inte uteslutas att konsekvenserna kan bli negativa för rennäringen inom en eller flera samebyar. Regelbundna uppföljningar där man analysera tillkommande verksamheter och kumulativa effekter i större perspektiv är därför viktigt.

**Tabell 16.** Konsekvensbedömningen av hur olika utpekade åtgärder i strategi och översiktsplanen påverkar rennäringen.

Åtgärder	Konsekvenser av förslaget jämfört med nollalternativet
LIS-områden	<b>Liten negativ miljöpåverkan</b> Förslaget pekar ut LIS-områden inom de fem utvecklingsbygderna. Etableringar inom områdena kan innebära platsspecifika negativa konsekvenser för kulturmiljöer och lämningar.
Områden för fordonstest	<b>Liten negativ miljöpåverkan</b> Etablering inom de tre utvecklingsområden för fordonstestverksamhet som pekas ut i planförslaget kan innebära platsspecifika negativa konsekvenser för rennäringen.
Anläggningar för bedöknäring och filuftsliv	<b>Liten negativ miljöpåverkan</b> De utpekade utvecklingsområdena för motorsport, turism och anläggningar för innebär ianspråktagande av mark med risk för platsspecifika negativa konsekvenser för rennäringen.
Kumulativa effekter på markanvändningen	<b>Negativ miljöpåverkan</b> Förslaget innebär att rennäringen inom enskilda samebyar kumulativt kan påverkas negativt beroende på vilka exploateringar som realiserar.
Strategier och åtgärder avseende rennäring och samiska näringar	Positiv miljöpåverkan Förslaget innebär att skyddet av de såväl rennäringen som samiska intressen i övrigt jämfört med tidigare översiktsplan.

**Tabell 17.** Sammantagen bedömning för rennäring. Bedömningen är att planförslagets kommunövergripande konsekvenser innebär både positiv och negativ miljöpåverkan.

Negativ miljöpåverkan	Både positiv och negativ miljöpåverkan	Ingen eller liten miljöpåverkan	Positiva konsekvenser
-----------------------	----------------------------------------	---------------------------------	-----------------------

Planförslaget är dock betydligt tydligare än nuvarande översiktsplan avseende rennäringen och samernas inflytande i olika frågor som rör markanvändningen, vilket sammantaget innebär en positiv påverkan på rennäringen. Den samlade bedömningen innebär därmed att rennäringen påverkas både positivt och negativt av planförslaget jämfört med nollalternativet, se Tabell 17.

## 5.9 Friluftsliv och rekreation

De goda förutsättningarna för friluftsliv och rekreation är en av de platsbundna tillgångar som Arjeplog har för att utveckla kommunens attraktivitet för boende, näringsliv och besökare, och kommunen vill genom översiktsplanen stärka sin position som attraktiv natur- och friluftslivskommun.

Ianspråktagandet av områden för bebyggelse och verksamheter eller regleringar kan påverka det rörliga friluftslivet negativt medan ökad tillgänglighet, förbättrad infrastruktur, fritidsanläggningar och olika former av områdesskydd, kan påverka friluftslivet positivt. Ungefär 43 procent av kommunens yta utgörs av riksintresse för friluftslivet enligt 3 kap. 6§ miljöbalken och kommunen har föreslagit att tre ytterligare områden utreds för att utpekas som riksintressen för friluftslivet.

### Åtgärder

I planförslaget ingår ett antal åtgärder för att stärka friluftslivet så att de statliga investeringarna i skyddad natur i kommunen ska bidra till lokal ekonomisk tillväxt och utveckling. Förutom avsättningen av mark ska kommunen också tillse att nödvändiga resurser avsätts för tillgängliggörande, underhåll, naturvägledning, forskning och affärsutveckling med koppling till de värdefulla natur- och friluftslivsmiljöerna. I markanvändningsplanen pekas också ett antal utvecklingsområden ut för turismen och friluftslivet. I planförslaget ingår också att ta fram utvecklingsplan för friluftsliv och turism i och kring naturreservat och utvecklings- och skötselplaner för områden som ska ha särskilt hög tillgänglighet. Även naturvägledningen skall utvecklas med Silvermuseet som centrum. Planen föreslår även att upphävande av äldre landskapsbildskyddsbestämmelser ska utredas och samarbetet med Skogsstyrelsen och markägare ska stärkas för att se över hur skogsbruket på olika sätt kan anpass till naturmiljö, friluftsliv och turistiska värden i kommunen. Planen hänvisar även till genomförande av andra åtgärder enligt beslutade Natur och friluftsprogram och Program för vatten och fiskeutveckling. Här ingår åtgärder för att komma till rätta med problematik som nedskräpning och olovlig verksamhet.

### Konsekvenser av föreslagen plan

I Tabell 19 redovisas en konsekvensbedömning för de åtgärder som bedömts vara av störst betydelse för planförslagets kommunövergripande påverkan avseende friluftslivet. Konsekvenserna för friluftslivet har i huvudsak bedömts utifrån de tio friluftslivsmål som regeringen beslutade om i december 2012 (Tabell 18) och dessa har tillsammans med folkhälsomålen och övriga naturrelaterade miljömål legat till grund för det natur- och friluftsprogram - Natur för utveckling - som kommunen upprättade 2016 och som integrerats i planförslaget. Planförslaget bedöms genom detta bidra till uppfyllande av samtliga dessa mål genom de olika åtgärder som föreslås. Planförslaget innebär också en ytterligare prioritering av friluftslivet jämfört med nuvarande översiktsplan och därmed i huvudsak stärkta förutsättningar för friluftslivet. I viss utsträckning kan bebyggelse inom LIS-områden och de utvecklade verksamheter som planen möjliggör inskränka friluftslivet på vissa platser, men sammantaget bedöms planen ge positiva konsekvenser för friluftslivet, se Tabell 20.

**Tabell 18.** De 10 friluftslivsmålen som antogs av regeringen i december 2012.

Tillgänglig natur för alla
Starkt engagemang och samverkan för friluftslivet
Allemansrätten
Tillgång till natur för friluftsliv
Attraktiv tätortsnära natur
Hållbar regional tillväxt och landsbygdsutveckling
Skyddade områden som resurs för friluftslivet
Ett rikt friluftsliv i skolan
God kunskap om friluftslivet
Friluftsliv för god folkhälsa



**Tabell 19.** Konsekvensbedömningen av hur olika utpekade åtgärder i strategi och översiktsplanen påverkar friluftslivet.

Åtgärder	Konsekvenser av förslaget jämfört med nollalternativet
LIS-områden	<b>Liten negativ miljöpåverkan</b> Förslaget pekar ut ett stort antal LIS-områden inom de fem utvecklingsbygderna. Etablering inom områdena innebär ett ianspråktagande av och sammantaget en viss inskränkning av allmänhetens tillgänglighet till strandlinjen.
Områden för fordonstest	<b>Liten negativ miljöpåverkan</b> Utökad fordonstestverksamhet innebär visst ianspråktagande av naturmiljö, störningar och tillgänglighetsbegränsningar, dock i huvudsak utanför de områden som är av intresse för turism och friluftsliv.
Åtgärder för att stärka friluftsliv och turism i skyddad natur	<b>Positiv miljöpåverkan</b> Föreslagna satsningar på ökad samverkan kring, kunskap om och tillgänglighet till naturmiljöer bedöms sammantaget stärka friluftslivet i hela kommunen..
Områdesskydd	<b>Positiv miljöpåverkan</b> Utpekande av ytterligare områden av riksintresse för friluftslivet stärker friluftslivet i en ännu större del av kommunen och också med bättre tillgänglighet till centralorten och utvecklingsbygderna.

**Tabell 20.** Sammantagen bedömning för friluftslivet. Bedömningen är att planförslagets kommunövergripande konsekvenser innebär både positiv och negativ miljöpåverkan.

Negativ miljöpåverkan	Både positiv och negativ miljöpåverkan	Ingen eller liten miljöpåverkan	Positiva konsekvenser

## 6 Samlad bedömning

### Konsekvensbedömning

Den nya utvecklingsstrategi och översiktsplanen kan innebära positiva effekter för utvecklingen av miljöaspekterna *Befolkning och regional utveckling*, *Klimatfaktorer* och *Friluftsliv och rekreation*, vilket skapar förutsättningar till en socialt och ekonomiskt hållbar utveckling med ökad befolkning och skatteintäkter. De negativa miljökonsekvenserna är främst kopplade till platsspecifik påverkan av miljöaspekterna *Vattenmiljö* och *Kulturmiljö och kulturarv*, men även till *Buller* och *Säkerhet och risker*. Avseende miljöaspekterna *Naturmiljö* och *Rennäring* kan planförslaget innebära både platsspecifika negativa konsekvenser, men också platsspecifika och övergripande positiva konsekvenser. Den samlade miljöbedömningen av planförslaget redogörs för i Tabell 21.

Nollalternativet innebär att den befintliga översiktsplanen från 2002 fortsätter att gälla tills vidare. den nuvarande översiktsplanen är dock inte uppdaterad för dagens förutsättningar i kommunen och den nuvarande planen kommer inte att kunna uppfylla kommunens utvecklingsstrategi om attraktiv livsmiljö och kreativ tillväxt. Det är möjligt att konsekvenserna på vissa miljöaspekter blir mindre genom en svagare samhällsutveckling, men det kan också vara så att planer kommer att genomföras utan övergripande perspektiv på planeringen och dess konsekvenser.

**Tabell 21.** Samlad konsekvensbedömning av utvecklingsstrategi och översiktsplanen.

Påverkan miljö	Konsekvenser	Analys
Naturmiljö	Både positiv och negativ miljöpåverkan	Planförslaget omfattar åtgärder som både innebär negativ påverkan genom störningar och barriärer men också åtgärder som innebär positiv påverkan genom stärkt skydd på olika sätt.
Vattenmiljö	Liten miljöpåverkan	Försämrade vattenmiljö vid etablering inom utpekade LIS- och fordonstestområden, samt vid etablering av verksamheter för vattenbruk och mineralutvinning.
Säkerhet och risker	Liten miljöpåverkan	I helhet innebär planförslaget en ökad trafikvolym med en något ökad olycksrisk till följd.



<b>Kulturmiljö och kulturarv</b>	<b>Liten miljöpåverkan</b>	Planförslaget innebär ianspråkstagande av mark med risk för platsspecifika negativa konsekvenser för kulturmiljö och lämningar.
<b>Klimatfaktorer</b>	<b>Positiv miljöpåverkan</b>	Planförslaget som helhet medför en minskad klimatpåverkan och en bättre beredskap för kommande klimatförändringar.
<b>Buller</b>	<b>Liten miljöpåverkan</b>	Lokalt kan det bli en försämrad ljudmiljö framför allt i anslutning till utpekade utvecklingsområden för fordonsverksamhet. Riktvärden avseende buller ska dock uppfyllas.
<b>Befolkning och regional utveckling</b>	<b>Positiv miljöpåverkan</b>	Planförslaget bedöms sammantaget innebära positiva konsekvenser.
<b>Rennäring</b>	<b>Både positiv och negativ miljöpåverkan</b>	Kumulativt kan planförslaget innebära negativa konsekvenser för rennäringen. Planförslaget är dock betydligt tydligare än nuvarande översiktsplan gällande rennäringen och samernas inflytande i markanvändningsfrågor, vilket också innebär en positiv påverkan på rennäringen.
<b>Friluftsliv och rekreation</b>	<b>Positiv miljöpåverkan</b>	Planförslaget innehåller åtgärder för att uppfylla regeringens samtliga tio friluftslivsmål.

## 7 Miljömål och miljö kvalitetsnormer

### 7.1 Uppfyllelse av miljömålen

Arjeplogs kommuns planförslag har bedömts kunna påverka möjligheten att uppfylla 14 av de 16 nationella miljö kvalitetsmålen. I tabellen nedan redovisas en bedömning av på vilket sätt de åtgärder som lyfts fram i planen påverkar måluppfyllelsen för vart och ett av dessa 14 miljö kvalitetsmål. Bedömningarna jämförs med nollalternativet, dvs den gällande översiktsplanen. Bedömningarna utgår också från att planförslaget till stor del förverkligas avseende ny markanvändning i form av bebyggelse, fordonstestverksamhet och besöksnäring, mm.

**Tabell 22.** Utvecklingsstrategi och översiktsplanens påverkan på möjligheterna att nå miljömålen.

Påverkan miljö	Måluppfyllelse	Analys
Begränsad klimatpåverkan <i>Halten av växthusgaser i atmosfären ska stabiliseras på en nivå som innebär att människans påverkan på klimatsystemet inte blir farlig</i>	Förhindrar inte måluppfyllelse	Tillkommande verksamheter medför ökade trafikvolym. Planförslaget anger dock flertalet åtgärder som även medför minskade trafikvolym, exempelvis förbättrad kollektivtrafik och utbyggnad av bredbandnätet.
Frisk luft <i>Luften ska vara så ren att människors hälsa samt djur, växter och kulturvärden inte skadas</i>	Förhindrar inte måluppfyllelse	Bedömningen för Arjeplogs kommun är att det för närvarande inte föreligger någon risk att miljö kvalitetsnormerna för utomhusluft överskrids för något ämne, varken inom centralorten eller i övriga kommunen.
Bara naturlig försurning <i>De försurande effekterna av nedfall och markanvändning ska underskrida gränsen för vad mark och vatten tål</i>	Viss försämring av måluppfyllelse	Planförslaget utveckling av framför allt fordonstestverksamhet kan komma att öka utsläppen av ämnen som bidrar till försurning.
Giftfri miljö <i>Förekomsten av ämnen i miljön som har skapats i eller utvunnits av samhället ska inte hota människors hälsa eller den biologiska mångfalden</i>	Bidrar till måluppfyllelse	Planförslaget innebär inte någon ökad användning av kemikalier och miljöfarliga ämnen. Inventering av förorenade områden kommer att fortsätta och därmed ambitionen att åtgärda sådana. Även åtgärder för en giftfri vardag finns.



<p>Säker strålmiljö</p> <p><i>Människors hälsa och den biologiska mångfalden ska skyddas mot skadliga effekter av strålning</i></p>	<p>Bidrar till måluppfyllelse</p>	<p>Planförslaget omfattar inga åtgärder som innebär en minskad strålsäkerhet. I planförslaget finns dock åtgärder i form av bland annat krav på radonmätningar och på radonsäkert byggande, med följd att radonhalten i nya bostäder kommer kunna begränsas.</p>
<p>Ingen övergödning</p> <p><i>Halterna av gödande ämnen i mark och vatten ska inte ha någon negativ inverkan på människors hälsa, förutsättningar för biologisk mångfald eller möjligheterna till allsidig användning av mark och vatten</i></p>	<p>Viss försämring av måluppfyllelse</p>	<p>Planförslaget möjliggör bebyggelse och annan exploatering inom ett avrinningsområde som är avloppskänsligt för övergödning via fosfor. Planförslaget kan därmed komma att medföra en ökad risk för punktutsläpp till mark och vatten.</p>
<p>Levande sjöar och vattendrag</p> <p><i>Sjöar och vattendrag ska vara ekologiskt hållbara och deras variationsrika livsmiljöer ska bevaras</i></p>	<p>Förhindrar inte måluppfyllelse</p>	<p>Planförslaget innebär ianspråktagande av strandmiljöer inom ett antal utpekade LIS-områden. Dessa är dock av ytterst liten omfattning i förhållande till den samlade längden av strandmiljöer i kommunen.</p>
<p>Grundvatten av god kvalitet</p> <p><i>Grundvattnet ska ge en säker och hållbar dricksvattenförsörjning samt bidra till en god livsmiljö för växter och djur i sjöar och vattendrag</i></p>	<p>Viss försämring av måluppfyllelse</p>	<p>Grundvattenförekomsterna i kommunen uppvisar överlag god kemisk status. Nya LIS- och fordonstestområden, samt vattenbruk och mineralutvinning kan påverka grundvatten negativt.</p>
<p>Myllrande våtmarker</p> <p><i>Våtmarkernas ekologiska och vattenhushållande funktion i landskapet ska bibehållas och värdefulla våtmarker bevaras för framtiden</i></p>	<p>Förhindrar inte måluppfyllelse</p>	<p>Våtmarker har generellt ett starkt skydd. Möjligheten till måluppfyllelse är i hög grad beroende av skogsbruket, en verksamhet som inte regleras av planförslaget. Planförslaget med utbyggnad av bebyggelse mm kan innebära viss påverkan på våtmarksmiljöer, dock av marginell omfattning i förhållande till den samlade arealen våtmarker i kommunen</p>
<p>Levande skogar</p> <p><i>Skogens och skogsmarkens värde för biologisk produktion ska skyddas samtidigt som den biologiska mångfalden bevaras samt kulturmiljövärden och sociala värden värnas</i></p>	<p>Bidrar till måluppfyllelse</p>	<p>Möjligheten till måluppfyllelse är i hög grad beroende av skogsbruket, en verksamhet som inte regleras av planförslaget. Planförslaget i sig omfattar dock ett antal åtgärder som stärker skyddet av värdefulla skogsmiljöer och kulturmiljövärden, men även sociala värden genom åtgärder för det rörliga friluftslivet.</p>



<p>Ett rikt odlingslandskap</p> <p><i>Odlingslandskapets och jordbruksmarkens värde för biologisk produktion och livsmedelsproduktion ska skyddas samtidigt som den biologiska mångfalden och kulturmiljövärdena bevaras och stärks</i></p>	<p>Viss försämring av måluppfyllelse</p>	<p>Exploatering av bebyggelse i utvecklingsområden kan komma att ta brukbar jordbruksmark i anspråk.</p>
<p>Storslagen fjällmiljö</p> <p><i>Fjällen ska ha en hög grad av ursprunglighet vad gäller biologisk mångfald, upplevelsevärden samt natur- och kulturvärden</i></p>	<p>Förhindrar inte måluppfyllelse</p>	<p>Planförslaget omfattar åtgärder för att skydda de riksintressen för obrutet fjäll som finns inom kommunen. Bland annat ska kommunen beakta renskötselns förutsättningar och utreda om det finns en problembild angående buller.</p>
<p>God bebyggd miljö</p> <p><i>Städer, tätorter och annan bebyggd miljö ska utgöra en god och hälsosam livsmiljö samt medverka till en god regional och global miljö. Natur- och kulturvärden ska tas till vara och utvecklas</i></p>	<p>Bidrar till måluppfyllelse</p>	<p>Planförslaget innebär en medveten satsning på att öka Arjeplog kommuns attraktivitet i en region som annars präglas av utflyttning. Planförslaget medför därav att bebyggelsekapitalet tas tillvara och att kommunen blir en god och hälsosam livsmiljö</p>
<p>Ett rikt växt- och djurliv</p> <p><i>Den biologiska mångfalden ska bevaras och nyttjas på ett hållbart sätt, för nuvarande och framtida generationer</i></p>	<p>Förhindrar inte måluppfyllelse</p>	<p>Växt- och djurlivet i Arjeplog kommun är rikt och det finns många och stora områden av opåverkad natur. Planförslaget med utbyggnad av bebyggelse mm kan innebära viss påverkan på växt- och djurlivet, dock av marginell omfattning i förhållande till den samlade arealen natur och livsmiljöer i kommunen.</p>



## 7.2 Påverkan på miljökvalitetsnormer för luft och vatten

### Miljökvalitetsnormer vatten

Arjeplogs kommun ingår i Bottenvikens vattendistrikt. Under 2016 fastställde distriktet miljökvalitetsnormer för större sjöar och vattendrag, samt åtgärdsprogram för att nå kvalitetskraven. Det övergripande målet för vattenförvaltningen är att uppnå god vattenstatus inom ett visst antal år.

Grundvattenförekomsterna i kommunen uppvisar överlag god kemisk status medan ytvattenförekomsterna inte uppnår god kemisk status. Ytvattenförekomsterna uppnår dock i flera fall en god ekologisk status. De ytvattenförekomster som inte uppnår god ekologisk status är i huvudsak påverkade av vattenkraft. Utsläpp av bland annat bly/blyföreningar från den nedlagda blygruvan i Laisvall påverkar ytvattenförekomster i omgivningen.

Inom kommunen kan inte heller vattenkraftsprojekt tillstyrkas annat än i redan reglerade vatten, och kommunen ska arbeta för miljöanpassning av befintlig vattenkraft.

### Åtgärder

I planförslaget framgår att kommunen i samband med planläggning och prövning av ärenden ska medverka till att miljökvalitetsnormer för vatten uppnås och att ingen försämring av ett vattens fastslagna status sker, samt att kommunen ska verka för att negativ påverkan på vattenförekomster från verksamheter som skogsbruk, fordonstestnäring och vattenbruk minimeras.

I planförslaget anges att det kommunala VA-verksamhetsområdet ska utökas och att åtgärder av enskilda avloppsanläggningar och kommunala avloppsanläggningar med för låg dimensionering och för låg reningsgrad ska vidtas, samt att avloppssystemet vid etablering inom utpekade LIS-områden i första hand ska anslutas till det kommunala avloppet.

För samtliga kommunala grund- och ytvattentäkter som försörjer fler än 50 personer, eller där vattentäkstens uttag är mer än 10 m<sup>3</sup>/dygn, ska aktuella vattenskydds områden finnas. De ska innehålla föreskrifter så att dricksvattentäkterna långsiktigt bibehåller en god kemisk status och god kvantitativ status.

Utförligare beskrivning av mål, strategier och prioriterade åtgärder avseende klimatfaktorer finns huvudsakligen under avsnitten *Miljökvalitetsnormer* i planförslaget.

### Konsekvenser av föreslagen plan

Då hela Arjeplogs kommun ligger inom ett område som är känsligt för övergödning via fosfor är åtgärder avseende kommunala och enskilda avloppsanläggningar av stor betydelse för vattenförekomsternas kemiska och kvantitativa status. Etableringar inom de LIS-områden som pekas ut kan innebära negativ påverkan på berörda vattenförekomsternas miljökvalitetsnormer.

I planförslaget framgår även att vattenbruksmöjligheterna i kommunen ska marknadsföras. Etablering av exempelvis sjöbaserade fiskodlingar kan medföra negativa konsekvenser i form av ökad närsaltsbelastning och andra utsläpp. Det framgår också att framför allt småskalig mineralutvinning ska bidra till utveckling och tillväxt i kommunen. En ökad mineralutvinning kan innebära negativa konsekvenser på vattenförekomsternas kemiska status i form av bland annat urlakning av metaller och utsläpp av miljögifter.

Andra påverkansfaktorer är också metaller och miljögifter från fordonstestverksamhet, samt fysisk påverkan från vattenreglering. Ytterligare vattenreglering får dock inte ske annat än i tidigare reglerade vatten.

Ett utökat skydd av kommunala grund- och vattentäkter innebär i form av vattenskyddsområden medför positiva konsekvenser för att bibehålla en god kemisk och kvantitativ status.

I Tabell 23 redovisas en konsekvensbedömning för de åtgärder som bedömts vara av störst betydelse för planförslagets kommunövergripande påverkan på miljökvalitetsnormer för vatten. I Tabell 24 redovisas en sammantagen bedömning av planförslagets kommunövergripande konsekvenser på miljökvalitetsnormer för vatten i jämförelse med nollalternativet.

**Tabell 23.** Konsekvensbedömningen av hur olika utpekade åtgärder i strategi och översiktsplanen påverkar miljökvalitetsnormer för vatten.

Åtgärder	Konsekvenser av förslaget jämfört med nollalternativet
LIS-områden	<b>Liten negativ miljöpåverkan</b> I samband med etablering inom utpekade LIS-områden ska avloppssystemet i första hand anslutas till det kommunala avloppsnätet.
Vattenbruk	<b>Liten negativ miljöpåverkan</b> Etablering av vattenbruksverksamheter innebär en ökad risk för ökad belastning av närsalter och andra utsläpp.
Mineralutvinning	<b>Liten negativ miljöpåverkan</b> Mineralutvinning innebär framför allt ianspråktagande av mark, men även risk för ökade metallhalter i omgivningen och utsläpp av miljögifter.
Inrättande av vattenskyddsområden	<b>Positiv miljöpåverkan</b> Ett utökat skydd av grund- och ytvattentäkter i form av vattenskyddsområden kommer att öka möjligheten till att täkterna bibehåller en god kemisk och kvantitativ status..

**Tabell 24.** Sammantagen bedömning för buller. Bedömningen är att planförslagets kommunövergripande konsekvenser innebär en liten negativ miljöpåverkan.

Negativ miljöpåverkan	Både positiv och negativ miljöpåverkan	Ingen eller liten miljöpåverkan	Positiva konsekvenser
-----------------------	----------------------------------------	---------------------------------	-----------------------

## Miljökvalitetsnormer luft

Miljökvalitetsnormerna för utomhusluft gäller i hela landet. Det finns miljökvalitetsnormer för kvävedioxid/kväveoxider, partiklar, marknära ozon, bensen, kolmonoxid, arsenik, kadmium, nickel och bens(a)pyren. Kommunen ansvarar för att kontrollera luftkvaliteten för de flesta av miljökvalitetsnormerna. Orsaker till luftföroreningar kan vara avgaser, partiklar som slits upp från vägbanan, vedeldning eller industriutsläpp.

I planförslaget framgår det att miljökvalitetsnormerna för utomhusluft inte bedöms överskridas för något ämne, varken inom centralorten eller i övriga kommunen. Bedömningen baseras på en objektiv skattning, samt även för centralorten på beräkningar som gjordes år 2015 genom SMHI:s modellberäknings-system SIMAIR.

### Åtgärder

I planförslaget ingår flera strategier och åtgärder för att säkerställa kvaliteten på utomhusluften i kommunen. Vid planering och etablering av nya verksamheter ska miljökvalitetsnormerna för utomhusluft beaktas, och det bör genomföras beräkningar eller objektiva skattningar av eventuell påverkan på miljökvalitetsnormerna för utomhusluft.

Kommunen ska också vidta åtgärder för att öka det kollektiva resandet genom att bland annat arbeta för anpassade turlistor och motorvärmare.

I planförslaget framgår också att kommunen ska ta fram en cykelplan för att öka användandet av cykel i centralorten istället för motorfordon.

Utförligare beskrivning av mål, strategier och prioriterade åtgärder avseende utomhusluft finns huvudsakligen under avsnitten *Miljökvalitetsnormer* och *Transportsystem* i planförslaget.

### Konsekvenser av föreslagen plan

I planförslaget pekas utvecklingsområden ut för fordonstestverksamhet samt åtgärder för en ökad besöksnäring, verksamheter som kan innebära en ökad andel person- och godstransporter med ökade utsläpp av luftföroreningar till följd. Samtidigt pekar planförslaget ut åtgärder för förbättrad kollektivtrafik och ökat användande av cykel istället för motorfordon i centralorten, åtgärder som bidrar till minskade utsläpp av luftföroreningar.

I Tabell 23 redovisas en konsekvensbedömning för de åtgärder som bedömts vara av störst betydelse för planförslagets kommunövergripande påverkan på miljökvalitetsnormer för luft. I Tabell 24 redovisas en sammantagen bedömning av planförslagets kommunövergripande konsekvenser på miljökvalitetsnormer för luft i jämförelse med nollalternativet.

**Tabell 25.** Konsekvensbedömningen av hur olika utpekade åtgärder i strategi och översiktsplanen påverkar miljö kvalitetsnormer för luft.

Åtgärder	Konsekvenser av förslaget jämfört med nollalternativet
Transporter	<p><b>Liten negativ miljöpåverkan</b></p> <p>I planförslaget finns ett antal åtgärder som kan innebära att person- och godstransporter ökar, med ökade utsläpp av luftföroreningartill följd. Framför allt vid etablering av nya fordonstestområden riskeras gränsvärden inom ett avgränsat område överskridas. Planen omfattar dock även åtgärder för att minska antalet transporter, exempelvis framtagande av cykelplan och åtgärder för ett ökat kollektivt resande.</p>

**Tabell 26.** Sammantagen bedömning för buller. Bedömningen är att planförslagets kommunövergripande konsekvenser innebär en liten negativ miljöpåverkan.

Negativ miljöpåverkan	Både positiv och negativ miljöpåverkan	Ingen eller liten miljöpåverkan	Positiva konsekvenser
-----------------------	----------------------------------------	---------------------------------	-----------------------

## 8 UPPFÖLJNING

Kommunens utvecklingsstrategi och översiktsplan ska aktualitetsprövas varje mandatperiod. Uppföljningen av planen kommer att samordnas med kommunens övriga verksamhetsuppföljningar. Vid formell aktualitetsprövning av översiktsplanen ska en uppföljning genomföras som omfattar samtliga fördjupningar och tematiska tillägg.

Följande övergripande frågeställningar föreslås som utgångspunkt för den större uppföljningen:

- Utvecklas Arjeplogs kommun i enlighet med målbild, strategier och prioriterade åtgärder/rekommendationer i planen?
- Är målbild, strategier och prioriterade åtgärder/rekommendationer i planen fortfarande aktuella eller har planeringsförutsättningarna förändrats?

I samband med att kommunen tar ställning till planens aktualitet bör även en uppföljning ske av den betydande miljöpåverkan som genomförandet av planen i realiteten har inneburit. En sådan uppföljning sker lämpligen utifrån indikatorer som kan hämtas från kommunens system för tillsyn och hållbarhetsuppföljning. Det är också lämpligt med att en uppföljning av planens indirekta miljökonsekvenser genom sin styrande verkan genomförs. En sådan uppföljning kan indirekt ske genom en sammanställning av antalet bygglovsärenden, detaljplaner och tillståndsärenden etc, som beslutats sedan planen antogs och även de miljökonsekvensbeskrivningar som tagits fram i samband med dessa ärenden.

# Källförteckning

## Trycka källor

Arjeplogs kommun. 2017. Utvecklingsstrategi och översiktsplan –Framåt- Åvddån. Samrådshandling

Arjeplogs kommun. 2017. Planeringsunderlag - Utvecklingsstrategi och översiktsplan –Framåt- Åvddån.

Arjeplogs kommun. 2017. Utvecklingsbygder - Utvecklingsstrategi och översiktsplan –Framåt- Åvddån.

Arjeplogs kommun. 2002. Översiktsplan för Arjeplogs kommun.

Naturvårdsverket. 2009. Handbok med allmänna råd om miljöbedömning av planer och program.

Boverket. 2006. Miljöbedömningar för planer enligt plan- och bygglagen - en vägledning.

## Digitala källor

Länsstyrelsen Norrbotten. [lansstyrelsen.se/Norrboten](https://lansstyrelsen.se/Norrboten) 20170503

Sveriges miljösmål.

Sveriges miljösmål. [miljomal.se](https://miljomal.se) 20170508

## 9 BILAGA 1: TESTOMRÅDEN

I nedanstående tabell redovisas de olika delområden som analyserats under planprocessen och huvudmotiven till varför de utgått ur planen.

	Område	Ren- näring	Natur- skydd	Kultur- miljö	Risk/ dricks- vatten	Utfall
<b>A</b>	Ahkalisjávrrre (is)	x				Utgått
<b>B</b>	Ajsjavrre (is)	x				Utredning
<b>C</b>	Blájkka (land)	x				Utgått
<b>D</b>	Gáddájvve (land)	x				Utgått
<b>E</b>	Gubblehávrrre (is)					Utgått
<b>F</b>	Guolpaberget (land)	x				Utgått
<b>G</b>	Gårdnaárátj (land)					Utgått
<b>H</b>	Hällvik (land)	x				Utgått
<b>I</b>	Kakel utökning (is)	x				Utgått
<b>J</b>	Kuorrokveik (land)		x	x		Utveckling
<b>K</b>	Laisvikberget (land)	x				Utgått
<b>L</b>	Lippi (land)			x		Utveckling
<b>M</b>	Lulep Juvtas (is)	x				Utredning
<b>N</b>	Lullebådne (is)	x				Utredning
<b>O</b>	Norr Lullebådne (land)	x				Utgått
<b>P</b>	Rebakkberget västerut (land)	x				Utgått
<b>Q</b>	Sjogaberget (land)	x				Utgått
<b>R</b>	Sjugájavrre (is)	x				Utredning
<b>S</b>	Slagnäs (land)			x		Utveckling
<b>T</b>	Stora Sågberget (land)	x				Utgått
<b>U</b>	Stuor Suonger (is)	x				Utgått
<b>V</b>	Svelleholmområdet (is)	x			x	Utgått
<b>X</b>	Uddjaure utökning (is)	x				Utgått
<b>Y</b>	Öberget (land)	x				Utredning

## 10 BILAGA 2: LIS- & T-OMRÅDEN SILVERVÄGENS FJÄLLOMRÅDE

I nedanstående tabell redovisas de olika delområden som analyserats under planprocessen och huvudmotivet till varför de utgått ur planen. ÅVS= åtgärdsvalsstudie för utredning av åtgärder för trafiksäkerhet och framkomlighet.

	Område	Ren-näring	Natur-skydd	Kultur-miljö	Service underlag	Risker / trafik	Ej efterfr. / plan finns	Utfall
1	Aspnäs	x						Utgått/utreds
2	Ballastviken N	x	x					Utgått
3	Ballastviken S	x				x		Utgått avvaktar ÅVS
4	Björklund						x	Detaljplan finns
5	Gruttor	x						T- och LIS justerat
6	Gränsen	x						Utgått
7	Guijaure	x						Utgått
8	Högheden						x	Utgått
9	Jutis	x						LIS-område justerat
10	Jäckvik	x						T och LIS justerat
11	Mierkenes	x						Utgått
12	Polcirkeln							T-område detaljplan
13	Rimobäcken	x					x	Utgått
14	Ruonejåkk utlopp	x						Utgått
15	S Sandviken väg 95					x		Utgått avvaktar ÅVS
16	Sandviken	x						T-område detaljplan
17	Sandviken utvidgning S	x						Utgått
18	Svartberget						x	Utgått
19	Sädvaluspen							T-område
20	Tjaktjávrrre V strand	x						Utgått
21	Vilstugan	x						Utgått
22	Vuoggatjålme							T-område detaljplan
23	Vuoggatjålme NV strand	x						Utgått
24	Tjärnberg	x						T och LIS justerat



# 11 BILAGA 3: LIS- & T-OMRÅDEN ARJEPLOGSOMRÅDET

I nedanstående tabell redovisas de olika delområden som analyserats under planprocessen och huvudmotiven till varför de utgått ur planen.

	Område	Ren- näring	Natur- skydd	Kultur- miljö	Service underlag	Risker / trafik	Ej efterfr. / plan finns	Utfall
25	Akkelis							LIS-område
26	Allejaure							T-område
27	Arjeplog tätort							T-område
28	Bukt							LIS-område
29	Erikslund							LIS- område
30	Galdesbuovdda	x	x					T-område/utv.plan
31	Kakel Ö strand	x						Utgått/utreds
32	Kuorrokveik		x					LIS-område
33	Kvarnbo							LIS-område
34	Kättjokk			x			x	Utgått
35	Lippi							T-område
36	Mellanström	x	x	x				T och LIS justerat
37	Myrås				x		x	Utgått
38	Racksund-Stibma	x		x				LIS-område justerat
39	Rattik					x		Utredningsområde
40	Råssneudden						x	Utgått
41	Sakkavare						x	Utgått
42	Skoghall				x			Utgått
43	Stensund	x					x	Utgått
44	Sälla			x				LIS-område
45	Ånge							LIS-område
46	Östansjö							LIS-område
47	Svannäs	x					x	Utgått
48	Midsommarudden							LIS-område
49	Myrheden				x			
50	Bellonäs				x			

## 12 BILAGA 4: LIS- & T-OMRÅDEN PITEÄLVSOMRÅDET

I nedanstående tabell redovisas de olika delområden som analyserats under planprocessen och huvudmotiven till varför de utgått ur planen.

	Område	Ren- näring	Natur- skydd	Kultur- miljö	Service underlag	Risker / trafik	Ej efterfr. / plan finns	Utfall
51	Forsudden	x						Utgått
52	Gallejavvrre	x						Utgått
53	Galtisjaur				x			Utgått
54	Forsnäs	x						Utgått
55	Vuonatjviken	x						Utgått
56	Jäkna	x						Utgått
57	Kalnäs	x						Utgått
58	Mattaur	x						Utgått
59	Mavas							T-område
60	Miekak							T-område
61	Máske	x						Utgått
62	Norra Bergnäs	x	x					LIS justerat
63	Ramanj		x		x			Utgått
64	Rebraur				x			Utgått
65	Rävudden/Seidegavva							LIS-område
66	Skuppe	x						Utgått
67	Stenudden		x	x				Utgått
68	Sundnäs/Långudden	x	x	x				LIS-område, justerat
69	Västerfjäll		x	x				LIS-område, justerat
70	Örnvik		x	x				T-område utreds
71	Övernäs						x	Utgått

## 13 BILAGA 5: LIS- & T-OMRÅDEN LAISÄLV SOMRÅDET

I nedanstående tabell redovisas de olika delområden som analyserats under planprocessen och huvudmotiven till varför de utgått ur planen.

	Område	Ren- näring	Natur- skydd	Kultur- miljö	Service underlag	Risker / trafik	Ej efterfr. / plan finns	Utfall
72	Adolfström							T-område
73	Björkliden							T-område
74	Blyudden	x	x					Utredningsområde
75	Båtsjaur				x		x	Utgått
76	Bäverholmen							T-område
77	Gargaur				x			Utgått
78	Gauto							T-område detaljplaner
79	Hällbacken	x						LIS-område
80	Laisvall							LIS-område/T-område
81	Laisvall by	x						T-område Utredn.omr.
82	Marielund				x			Utgått
83	Mjölberg				x			Utgått
84	Viejjenäs	x						Utgått



## 14 BILAGA 6: LIS- & T-OMRÅDEN SLAGNÄSOMRÅDET

I nedanstående tabell redovisas de olika delområden som analyserats under planprocessen och huvudmotiven till varför de utgått ur planen.

	Område	Ren-näring	Natur-skydd	Kultur-miljö	Service underlag	Risker / trafik	Ej efterfr. / plan finns	Utfall
85	Kronholmen		x		x			Utgått
86	Bergnäsudden		x	x				LIS-område justerat
87	Dväljan östra stranden	x						Utgått
88	Gasa							T-område
89	Gotthardsberg			x				LIS-område
90	Granolmen		x		x			Utgått
91	Källön			x				LIS-område
92	Källönholmarna		x	x	x			Utgått
93	Lervik						x	Utgått
94	Långviken väst	x						Utgått
95	Långviken öst	x						Utgått
96	Njaltaheden						x	Utgått
97	Njaukaluokta/Nyäng				x			Utgått
98	Norrskär	x		x				LIS- område justerat
99	Nyliden						x	Utgått
100	Slagnäs							T- och LIS-område
101	Storbodsund	x						Utgått
102	Storön		x		x			Utgått
103	Tjäkkjokk							LIS-område
104	Öst Vaxholmen	x						Utgått
105	Yxnäs				x		x	Utgått
106	Veijejaur							T-område





**ÁRJEPLØGS  
KOMMUN**  
ÁRJEPLUØVE KOMMUNNA



ÁRJEPLUØVVE

**ÁRJEPLØG**