



**ÁRJEÞLOGS
KOMMUN**

ÁRJEÞLUOVE KOMMUVNNA

ÁRSREDOVISNING 2022

Vår vision: världskänd, attraktiv, kreativ

Arjeplogs kommun arbetar för att bli känd för framtidstro, öppenhet, tillåtande kreativt klimat och mångfald, vilket leder till ständig tillväxt och utveckling. Arjeplogs kommun ska upplevas som en attraktiv bostadsort där medborgarna har tillgång till trygg och god livsmiljö, bra arbetsklimat, god omsorg samt bra boende.

”Arjeplogs kommun” - är hela kommunen och alla invånare. Visionen tillhör oss som bor och verkar här; privatpersoner, anställda, politiker, företagare, föreningar, organisationer, unga, äldre, urfolk, nyinflyttade ... Ju fler vi är som tror på och hänger med på resan mot framtidens kommun desto större chans är det att vi lyckas förverkliga vår vision.

”Världskänd” – det är viktigt att ha ett starkt och konkurrenskraftigt varumärke som en attraktiv plats för boende, studerande, besökare och företag. Vi kan alla hjälpas åt att stärka varumärket och sprida berättelsen om Arjeplogs kommun och kommunens möjligheter.

”Attraktiv livsmiljö” - i takt med människors ökade rörlighet, boende och kompetens blir platsens attraktivitet allt viktigare för att attrahera företag och invånare. Det handlar om allt från service, skola, omsorg, boende och företagsklimat till kultur, fritidsutbud, gestaltning av utemiljön, mötesplatser och en orts ”anda”. Vi kan utveckla Arjeplogs kommuns unika styrkor så att vi erbjuder en konkurrenskraftig attraktiv livsmiljö utifrån våra specifika förutsättningar.

”Kreativ tillväxt” - förmåga att se ovanliga samband, lämna gamla hjulspår och hitta nya genomförbara lösningar är en beskrivning av kreativitet. När en kreativ idé omsätts till en produkt eller tjänst som används bidrar denna till tillväxt. För detta behövs både pionjärer och entreprenörer med olika sorters kreativa egenskaper. Vi kan tillsammans skapa ett tillåtande klimat som stimulerar en kreativ tillväxt som både är innovativ och hållbar.



Innehåll

Kommunstyrelsens ordförande har ordet	1
VERKSAMHETSREDOVISNING	3
Kommunledningen	9
Administration och stöd	10
Samhällsbyggnad	15
Utbildning och kultur	21
Miljö-, bygg-, och räddningsnämnd	32
Stiftelsen Silvermuseet	33
Stiftelsen Arjeploghus	35
Argentis	38
Driftsredovisning per verksamhet	40
inklusive interna poster	40
FÖRVALTNINGSBERÄTTELSE	43
Översikt över verksamhetens utveckling	43
Den kommunala koncernen	46
Viktiga förhållanden för resultat och ekonomisk ställning	49
Utblick	49
Händelser av väsentlig betydelse	54
Styrning och uppföljning av den kommunala verksamheten	55
God ekonomisk hushållning, måluppfyllelse och ekonomisk ställning	61
Balanskravsresultat	70
Väsentliga personalförhållanden	71
Förväntad utveckling	76
Noter	79

Kommunstyrelsens ordförande har ordet

Året inleddes med att restriktionerna kopplade till covid-19 pandemin hävdades under årets första månader. Pandemin har dock fortsatt påverkat flera verksamheter under året, både i form av utbrott i äldreomsorgen såväl som i form av personal- och elevbortfall. Covid-19 är även en huvudorsak till att Socialtjänsten haft högre kostnader än budgeterat under året.

I februari genomförde Ryssland en olaglig invasion av Ukraina vilket inneburit att kommunen i samband med detta aktiverade arbetet för flyktingmottagande. Flyktingmottagandet till Sverige blev dock under året mindre än de första prognoserna påvisade och Arjeplog har tagit emot sammanlagt sex ukrainare.

Kriget har påverkat världsekonomin med prisökningar på bland annat bränslen och lett till en mycket hög inflationstakt vilket också påverkat kommunens verksamheter. Kostenheten prognosticerade exempelvis tidigt för kostnadsökningar om 30-50 % under 2022 och vidtog anpassningar. Dessa bestod bland annat i bättre kontroll över matsvinn, eliminering av onödiga inköp och införande av en ny femveckorsmeny. Ett resultat av anpassningarna är att enheten parerat prishöjningarna helt och hållet.

Vad gäller kommunens beredskapsarbete så har detta fortsatt och intensifierats under 2022 efter omvärldshändelserna. Under året har vi, för att nämna något, planerat för att skapa en frivillig resursgrupp (FRG) i samarbete bland annat Skellefteå kommun.

Kompetensförsörjningen till kommunens verksamheter och näringslivet är fortsatt en fråga av hög prioritet.

Under 2022 hade Arjeplog (samtliga månader) mycket låg arbetslöshet, och under februari månad också rikets lägsta (2,7%). Under perioder har det funnits fler än 120 arbetstillfällen på platsbanken samtidigt som antalet inskrivna arbetslösa i kommunen varit ca. 20-40 personer varav många står långt ifrån arbetsmarknaden.

Under året inledde kommunen en 3-årig satsning på inflyttning genom att förstärka staben med en halvtidstjänst helt allokerad till arbetet. Lärcentra har under året, med stöd av externa medel, drivit pilotprojektet ”multifunktionell mötesplats” vilket syftar till att undersöka möjligheterna att knyta samman sådant som distansarbetsplatser, utbildningar, stöd och rustning under samma paraply. Därtill har projektet SIKT 2.0 rapporterat mycket goda resultat i arbetet med att hjälpa personer långt från ordinarie arbetsmarknad till utbildning, praktik eller jobb.

Under året har kommunen fortsatt att investera i samhället. Bland annat invigdes nya reningsverket i Jäckvik under våren och samhällsbyggnadsavdelningen har även fortsatt



**ARJEPLOGS
KOMMUN**

ÁRJEPLUOVE KOMMUVNNA

utvecklingen av bland annat hamnområdet, Guld-Klas torg, badplatser och skapat en pulkabacke på Öberget.

Kommunen gör ett starkt resultat, varför vi under verksamhetsåret löst in en del av pensionskulden hos KPA. Något som sänker resultatet i år, men skapar mer hållbara ekonomiska förutsättningar för kommunen över tid.

Avslutningsvis vill jag tacka alla medarbetare i kommunen, våra stiftelser och bolag för ett gott arbete under året om varit.

Nu fortsätter vi arbetet i det nya verksamhetsåret.

Isak Utsi

Kommunstyrelsens ordförande

VERKSAMHETSREDOVISNING

Nedan presenteras en sammanfattning av kommunens verksamheter och stiftelser och deras arbete under 2022. Där inkluderas ekonomisk uppföljning, satsningar under året samt eventuella investeringar. Här redovisas även förvaltningarnas och avdelningarnas måluppfyllelse.

Måluppfyllelse för förvaltningen

Kommunfullmäktige fastställer övergripande mål och fokusområden. Målen följs sedan upp med hjälp av mått och aktiviteter. Styrningen underlättar planering av arbete och säkerställande av att rätt saker görs för de som bor och verkar i Arjeplogs kommun. Målen och styrningen ska tydliggöra vilka förutsättningar som är viktiga i kommunorganisationen och vad som ska prioriteras. Alla som jobbar åt Arjeplogs kommun gör det på uppdrag av medborgarna med uppgift att ge bästa tänkbara tjänster och service.

Arjeplogs kommun jobbar utifrån sex övergripande mål, dessa är baserade på FN:s Agenda 2030, vilket är en universell agenda som inrymmer de 17 globala målen. Dessa syftar till att skapa hållbar ekonomisk, social och miljömässig utveckling. Arjeplogs kommun har även fyra fokusområden. Målen och fokusområdena har applicerats i verksamheterna och arbetats med utifrån verksamheternas förutsättningar. Nedan presenteras valda mål och fokusområden.

Fokusområden

Attraktiv plats

Kommunens invånare har en hög livskvalitet och kommunen är ett intressant besöksmål för gäster. God folkhälsa, samhällsservice, miljö och tillgänglighet samt stor trygghet är aspekter som är viktiga för en attraktiv plats.

Social delaktighet

Kommunens invånare och besökare kan delta och är välkomna i samhället. Hög sysselsättning, hög försörjningsgrad och ett inkluderande samhälle är delar som är viktiga för social delaktighet.

Bra företagsamhet

Kommunen bidrar till innovationer, en god arbetsmarknad, kompetensförsörjning och samverkan på flera nivåer. Ett samhälle med bra företagsamhet är ett samhälle med många försörjningsmöjligheter och en arbetsmarknad som erbjuder många typer av arbeten.

Hög kvalitet i verksamheten

Kommunens verksamheter har ett högt engagemang och goda resultat. En god kvalitet innebär också att medlen som används för verksamheten nyttjas på ett effektivt och väl genomtänkt sätt

Målmodell

Utifrån ovan nämnda mål och fokusområden har en målmodell med aktiviteter utvecklats. Dessa baserats på kommunens LUS-ÖP. Respektive enhet väljer ett antal aktiviteter som sedan sammanställs på avdelningsnivå. Hur avdelning och enheter arbetar med aktiviteterna ser olika ut beroende på verksamhetsområde. Arbetet rapporteras och sammanställs till en beskrivning av hur valda aktiviteter genomförts och om något arbete planeras framöver inom aktiviteterna. Där sätts en prognos (1–5) för hur väl aktiviteterna bedöms vara genomförda vid årets slut. Måtten följs upp på övergripande nivå inom kommunen. Baserat på statistik samt arbetet med aktiviteterna betygsätts nivån av måluppfyllelse. Modellen presenteras nedan.

Beskrivning av tecken

Nivå av måluppfyllelse:

-  5 Mycket hög
-  4 Hög
-  3 Medel/delvis
-  2 Låg
-  1 Mycket låg

Övergripande mål



God hälsa och välbefinnande

Arjeplogs kommun ska arbeta för en god hälsa bland kommunens medborgare och medarbetare.



God utbildning för alla

Arjeplogs kommun ska arbeta för att det ska finnas goda utbildningsmöjligheter för de som vill studera.



Jämställdhet

Arjeplogs kommun och arbetsplatser inom kommunen ska vara jämställda och åtgärder ska genomföras i de fall en miljö kan bli mer jämställd.



Hållbara städer och samhällen

Arjeplogs kommun ska vara ett hållbart samhälle och kommunen ska arbeta för en befolkningsökning.









Hållbar produktion och konsumtion

Arjeplogs kommun ska bidra till en hållbar produktion och konsumtion och underlätta för lokala aktörer att göra detsamma.



Fredliga och inkluderande samhällen

Arjeplogs kommun ska arbeta för ett inkluderande beslutsfattande och erbjuda en hög servicenivå för kommunens medborgare.

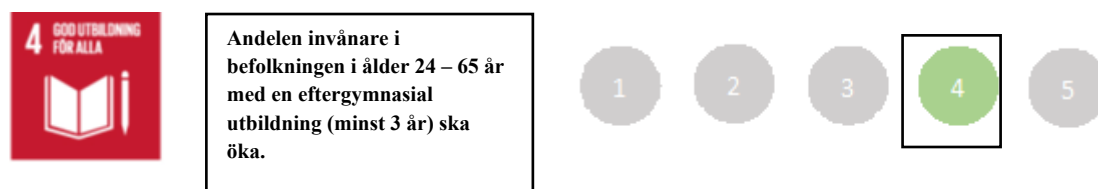
Mål	Attraktiv plats	Social delaktighet	Bra företagsamhet	God kvalitet/resurseffektivitet	Mått
	Arbeta för att inne- och utemiljöer samt kultur- och fritidsutbud främjar hälsa och välbefinnande	Tillhandahålla välfärdstjänster och bedriva ett folkhälsoarbete	Arbeta för att Arjeplogs kommun ska ingå i nätverket Säker och trygg kommun med fungerande hälso- och sjukvård	Arbeta förebyggande för en god arbetsmiljö med minskad psykisk ohälsa	➔ Invånare 16–84 år med bra självskattat hälsotillstånd, ska öka.
	Tillhandahålla för- och grundskola samt gymnasium som främjar hållbar utveckling med likvärdiga förutsättningar för alla	Arbeta för att det finns tillgång till yrkesutbildning och eftergymnasial utbildning av god kvalitet för alla	Samverka för säkrad kompetensförsörjning samt utveckla kontakten mellan skola och näringsliv	Arbeta för säkrad kompetensförsörjning	➔ Andelen invånare i befolkningen i ålder 24 – 65 år med en eftergymnasial utbildning (minst 3 år) ska öka.
	Arbeta med miljöer, service och tjänster som främjar jämställdhet	Arbeta för att avskaffa våld och otrygghet i det offentliga och privata rummet	Genomföra särskilda insatser för att stödja entreprenörskap, innovationer och företagande	Erbjuda likvärdig service för alla samt arbeta för en jämställd arbetsmiljö (heltidstjänster, anställda/ledare)	➔ Sjukfrånvaro kommunalt anställda ska minska, oavsett kön.
	Arbeta för befolkningsökning, långsiktig god planering för bostäder, service, transporter och tjänster	Möjliggöra deltagande för alla medborgare i frågor om kommunens utveckling/medborgarmöten	Bedriva aktiv och kontinuerlig utvecklings- och översiktsplanering	Arbeta för klimatanpassnings- och katastrofriskplanering på alla nivåer	➔ Andel medborgare som upplever att de enkelt kan komma i kontakt med kommunen ska öka.
	Arbeta för hållbar naturresursförvaltning, företagande och arbetstillfällen som främjar lokal kultur och lokala produkter	Arbeta för ökad kunskap och medvetenhet kring en hållbar utveckling och livsstil	Underlätta för lokala företag att delta i kommunens upphandlingar	Bedriva verksamheten med god ekonomisk hushållning	➔ Budgetavvikelser på ansvarsnivå ska inte vara större än 5 %. På avdelningsnivå ska utfall stämma med budget.
	Arbeta för ett lyhört inkluderande, representativt och rättssäkert beslutsfattande på alla nivåer	Underlätta för alla medborgare att få stöd och hjälp genom digitala och andra verktyg	Erbjuda hög servicenivå till alla företag, utveckla mötesplatser och företagsbesök	Arbeta för transparenta, inkluderande, ansvarsutkrävande och väl fungerande verksamheter genom digitalisering, kommunsamverkan m.m.	➔ Delaktighetsindex för Arjeplogs kommun ska vara högre än eller lika med 70 %.

Måluppfyllelse för verksamheterna

Här beskrivs den samlade bedömningen av avdelningarnas måluppfyllelse.



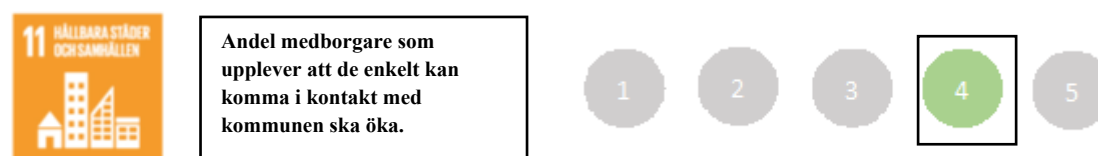
Baserat på genomförda aktiviteter under perioden bedöms prognosen vara att målet är delvis uppfyllt. Ett aktivt arbete pågår kring olika hälsoaspekter, framförallt med fokus på psykisk ohälsa genom PHA 2.0.



Mätningen som gjorts för 2022 visar på ett resultat på 27,4% vilket är en ökning med 0,5 enheter från 2021. Målet anses vara uppfyllt.



Under första delen av 2022 ser vi att korttidsfrånvaron ökat något, men över tid minskat. Vi tror att detta är ett resultat av det arbete som vi gjort när det gäller rehabilitering och förebyggande insatser samt en god samverkan med företagshälsovården.



Fortsatt arbete med införande av e-tjänster samt högre närvaro på sociala medier bedöms målet som uppfyllt.



Budgetavvikelser på
ansvarsnivå ska inte vara
större än 5 %. På
avdelningsnivå ska utfall
stämna med budget.



På avdelningsnivå avviker alla avdelningar mer än 5 procent i utfallet från budget. På ansvarsnivå uppfyller 6 av 25 målet om max 5 procent avvikelse, av dessa har 12 ansvar lägre prognos och 7 stycken högre prognos än budgeterat. Med anledning av de stora avvikelserna på både avdelnings- och enhetsnivå anses måluppfyllelsen vara låg.



Delaktighetsindex för
Arjeplogs kommun ska vara
högre än eller lika med 70 %.



Den senaste mätningen för 2022 visar ett delaktighetsindex på 78% och det är en ökning med 3 enheter från föregående år och 30 enheter från 2020. Målet anses vara mycket väl uppfyllt.

Kommunledningen

Kommunledningen består i grund av kommunchef samt två kvalificerade handläggare. Därutöver anställdes 2021 en digitaliseringsstrateg på 50% och under 2022 en person på 50% som ska arbeta riktat med befolkningsutveckling och attraktionskraft.

Ekonomi

Kommunledningen gör ett positivt resultat på nästan 800 tkr, enkelt kan resultatet beskrivas genom att verksamheten kostnader varit lägre än förväntat samtidigt som intäkterna varit högre än förväntat. En del av intäkterna har flyttats över till 2023, önskvärt hade varit att flytta över hela överskottet då kostnaderna inte fallit ut under 2022 men det har tyvärr inte varit möjligt.

Händelser av väsentlig betydelse

I strävan att bli än mer tillgängliga har införandet av E-tjänster fått ett lyft under året och vis årets slut fanns närmre 50 utvecklade tjänster, inklusive de som ligger för publicering. Samspelet mellan Telia och fiberutbyggnaden har fortsatt under året, projektet skulle ha varit färdigt under året men förseningar har gjort att nytt slutdatum är december 2023. Med bakgrund av oron i omvärlden hade staben tidigt under året en beredskap om mottagande av dryga 40-talet flyktingar, något som senare skrevs ned till 16 stycken och i slutändan togs sex flyktingar emot.,

Satsningar under året

Kommunledningen fokuserar på arbetet med befolkningsutveckling och har för det arbetet en projektanställning på 50%. Revidering av Lokal utvecklingsstrategi och Översiktsplan (LUS/ÖP) som påbörjats styrs om till att istället ta fram en planeringsstrategi, efter Länsstyrelsens rekommendationer. Det görs fortsatta satsningar på digitalisering, främst genom införande av E-tjänster, i syfte att öka kommunens tillgänglighet.

Måluppfyllelse

Kommunledningen har inte satt specifika mål då uppdragen i huvudsakligen handlar om att flexibelt ta sig an löpande uppkomna behov och uppdrag, såväl interna som externa samt hålla ihop det kommunövergripande arbetet. Sett till det rörliga uppdraget och vad som presterats under året så har uppkomna uppdrag handlagts väl och det stödbehov som varit aktuellt till avdelningarna har levererats enligt önskemål. Den totala uppdragsvolymen har generellt varit väldigt hög och prioriteringar har erfordrats för att upprätthålla en acceptabel belastningsnivå.

Administration och stöd

Administration och stödavdelningen består av kost- och lokalvård samt administrativa enheten, den administrativa enheten omfattar Medborgarservice, ekonomi-, personal- och IT-kontor. handläggning av överförmyndarfrågor ligger organisatoriskt under administration och stöd men under en gemensam Överförmyndarnämnd via Skellefteå kommun. Handläggningen sköts från och med den 1 april av Skellefteå kommun via ett tjänsteköpsavtal. Avdelningen för administration och stöd är en stöd- och servicefunktion inom Arjeplogs kommun, där medborgare och verksamheter inom Arjeplog ska få stöd och service.

Administration och stöd leds av avdelningschef som tillika är enhetschef över administrativa enheten samt personalchef.

Ekonomi

Resultatet för året blev ett plus på knappt 900 tkr, vilket är nästan 300 tkr bättre än prognos för Tertial 2.

Administrativa enheten gör ett positivt resultat på cirka 350 tkr, kost- och lokalvårdsservice 740 tkr då enheten har haft stor förmåga att anpassa produktionen till kostnadsökningar och effektivare arbetssätt samt att enheten haft högre intäkter än beräknat. IT-verksamheten för ett underskott på knappt 260 tkr, vilket helt kopplas till slutförandet av bredbandsprojektet.

Händelser av väsentlig betydelse

Arbetet med projektet Psykisk hälsa arbetsliv är slutfört med gott resultat och stor uppskattning från medarbetare. Kostenheten arbetade med krisberedskap och krisberedskapsveckan var mycket uppskattad av medarbetare och brukare, den har dessutom fått stor spridning.

Satsningar under året

De flesta satsningarna under året har gjorts hos IT-kontoret, migrering av servrar till datacenter Norrbotten, säkerhetsarbete och upphandling av ny hemsida påbörjades.

Administrativa enheten

Medborgarservice är kommunens samlade administrativa stödfunktion, här samlas det administrativa stöder och verksamhetsstödet för kommunens olika verksamheter. Medborgarservice svarar på många av de frågor som allmänheten ställer gällande den kommunala verksamheten, de tar också emot besökare till Tingsbacka under ordinarie öppettider. Enheten har under året fokuserat på arbetsmiljö, produktionsplanering, uppdrag och effektiva processer, genomförande och förberedelser av val, samt påbörjat arbetet med en ny hemsida.

Personalkontoret ansvarar både för kommunens och Stiftelsens Silvermussets löne- och personaladministration samt löneöversynsarbetet. Personalkontoret ger stöd till chefer i frågor som rör arbetsrätt, rehabilitering, förhandlingar, fackligt arbete, arbetsmiljöarbete, rekrytering och andra frågor inom dessa områden, personalkontoret stöttar även chefer i deras arbete med introduktion och utbildning inom personalområdet. Enheten har under året fokuserat på

centralisering av schemahantering, fortsatt digitalisering av all rapportering och slutförande av projektet psykisk hälsa arbetsliv och implementering av detta i ordinarie verksamhet.

Ekonomikontoret har huvudansvaret för kommunens och Stiftelsen Silvermussets ekonomiska administration och redovisning. Ekonomikontoret gör även viss administration och redovisning för stiftelsen Arjeploghus, i uppdraget ingår bland annat, men inte uteslutande, fakturering, kravhantering, betalning, dagbokföring, budgetarbete, uppföljningar, bokslut och årsredovisning. Ekonomikontoret ska även fungera som stöd för chefer och stiftelserna kring budget, uppföljning och övriga vanliga förekommande frågor inom området. Under året har ekonomikontoret arbetat inriktat på säkrade rutiner för påminnelsehantering, implementering av e-fakturor till företag och utveckling av interna E-tjänster.

IT-kontoret är en intern, central stödfunktion gentemot kommunens verksamheter, vars primära arbetsuppgifter är att implementera, drifva, underhålla och bidra till förbättring av verksamheternas datoriserade och digitaliserade arbetssätt. IT-kontoret ansvarar i detta sammanhang för den tekniska arkitekturen och dess infrastruktur samt säkerhet, effektivitet och tillgänglighet av densamma. Kravställningen på IT-driften ökar kontinuerligt i takt med att digitaliseringsambitionerna i verksamhetsledet fortskrider. Stora utmaningar inom områdena tillgänglighet, IT-säkerhet, kompetensförsörjning, och kostnadsutveckling behöver adresseras för att nå hållbarhet över tid. Under 2022 har enheten framförallt arbetat med att se över, förbättra och förstärka IT-säkerheten, genomfört migrering till ett gemensamt datacenter i Norrbotten genom en E-nämnd. Vidare har mycket arbete präglats av Telias övertagande av gamla A-NET, vilket är det tidigare bredbandsnätet i Arjeplog. Detta kopplas till IT-enheten då infrastrukturen tidigare suttit ihop. Ett arbete med att effektivisera, stärka och säkra systematiken vid anställning, anställningsförändring samt avslut av anställning pågår. Detta är ett organisationsövergripande arbete som bottnar i systemet EsumIT. Utöver detta har IT-kontoret under året hanterat flertalet förbättringsåtgärder såsom MultiFaktosAutentisering (MFA) för samtliga VPN-anslutningar, förändringar i administrativa accesser, plattform för automatiska applikationsuppdateringar, tvingande lösenordsbyten med mera. Enheten har också etablerat en ”autentiseringsmotor” som kan ses som ett nav för att hantera identitetskopplingar möte både interna och externa system, någon som anses vara en nödvändighet i dagens och morgondagens hybrida, digitala arbetssätt. Ett IT-chefsnätverk för Norrbottens kommunen är upprättat, med syftet att diskutera och hitta lösningar som rör hela regionens IT-försörjning. Något alla kommuner kan förbättra är den faktiska samverkan kring att möta gemensamma utmaningar, framförallt kompetensförsörjning.

Kost- och lokalvårdsservice

Kostservice har under 2022 fortsatt att leverera luncher, middagar, fika med mera till kommunens verksamheter.

I början på året förutspåddes en ökning av matkostnaderna, det gjordes en prognos på ökade matkostnader med 30-50% i slutet på september 2022. Kostservice anpassade sig mycket snabbt till de allt högre priserna och identifierade snabbt vad de kunde göra för att undvika denna stora påverkan på budgeten. Enheten förbättrande kontrollen över produktion, matsvinn och arbetade för att eliminera onödiga inköp. Samtidigt togs det initiativ. På grund av den instabila situationen i världen, att skapa en livsmedelskrisplan. Enheten introducerade en ny femveckor

meny, köpte in extra krismatvaror och enkel krigsutrustning. De har nu alltid en veckas normala matbehov lagrade, på två olika platser, och extra baslivsmedel för upp till 10 000 enkla måltider. Alla åtgärder har kopplats ihop och det har resulterat i att enheten har sparat in den uppskattade prishöjningen på 30%.

Lokalvård har under året utfört inspektioner enhetens alla städområden, denna åtgärd har lett till att de snabbt har förbättrat kvalitén på städ, utrustning och arbetet nära tillsammans med personalen för att förbättra deras arbetsmiljö vilket har gett fantastiska resultat.

Enheten har fortsatt med utbildning i golvvård, och ett resultat av utbildningen är att de har sparat in ca 70 000 kr i kemiska rengöringsprodukter och tillbehör. De har infört ett städkontrollsystem, och förhoppningen är att det i framtiden ska digitaliseras. De har dessutom startat processen för ett digitalt kemikalihanteringsprogram som senare ska introduceras till de enheter som är i behov av ett sådant, programmets syfte är att förbättra arbetsmiljösäkerheten och säkra hantering av kemikalier.

Enheten har i samarbete med Lärcentra och arbetsförmedlingen genom projektet SIKT 2.0 placerat sex personer i arbete. Enheten har dessutom börjat städa på hälsocentralen, 6 timmar per dag, avtalet gäller till och med december 2023.

Utöver kostservice och lokalvård tillhandahåller enheten även ekonomibiträden till förskola och äldreboende samt serviceteam som utför tvätt-, städ- och ekonomibiträdestjänster till äldreboendet.

Måluppfyllelse

Avdelningen arbetar med samtliga mål och med flera aktiviteter inom vissa mål, arbetet är nedbrutet i åtgärds punkter vilka följs upp på planeringsdagar och arbetsplatsträffar.

Inom ramen för Mål 3 – God hälsa och välbefinnande arbetar personalkontoret dels med stöd i det övergripande arbetsmiljöarbetet och del arbetar verksamheterna strukturerat med det löpande arbetsmiljöarbetet. Det är ett pågående och fortsatt arbete med att upprätta handlingsplaner med specifika åtgärder inom arbetet med kompetensförsörjningsplan och detta kopplas till Mål 4 – God utbildning för alla. För Mål 5 – Jämställdhet, har tyvärr sjuktalen ökat men alla planerade aktiviteter har genomförts och långtidssjukskrivningarna minskar. De ökade sjuktalen kan dessutom helt kopplas till coronapandemin och dess utbrott 2022. I arbetet med Mål 16 – Fredliga och inkluderande samhällen arbetar avdelningen med kvalitet i beslutsunderlag, följsamhet mot lagstiftningen, avtal, styrande dokument och så vidare. Fortsatt arbetar de med att inhämta åsikter från berörda, vid behov, innan beslutsfattande samt säkrar kommunikationen kring styrande dokument och revidering av dessa. Enheterna arbetar fortsatt med utveckling av digitala tjänster, medborgardialoger samt med att livesända kommunfullmäktiges sammanträden inom ramen för Mål 11 – Hållbara städer och samhällen. Mål 12 – Hållbar konsumtion och produktion arbetar enheterna med säkra och effektiva processer, utbildning och intern kontroll för att säkerställa god ekonomisk hushållning och hållbarhet.



Enheternas måluppfyllelse

Mål

Mått

Prognos för måluppfyllelse



Invånare 16–84 år med bra självskattat hälsotillstånd, ska öka.



Personalkontoret och enheterna arbetar med stöd i det övergripande arbetsmiljöarbetet och verksamheterna arbetar strukturerat med det löpande arbetsmiljöarbetet. Baserat på de genomförda aktiviteterna bedöms målet vara uppfyllt.



Andelen invånare i befolkningen i ålder 24 – 65 år med en eftergymnasial utbildning (minst 3 år) ska öka.



Fortsatt arbete med en kompetensförsörningsplan där handlingsplaner för specifika åtgärder påbörjats, målet anses vara delvis uppfyllt.



Sjukfrånvaro kommunalt anställda ska minska, oavsett kön.



Sjuktalen har ökat men de planerade aktiviteterna har genomförts, de ökade sjuktalen kan helt kopplas till coronapandemin. Långtidsfrånvaron har fortsatt minskat. Målet bedöms vara delvis uppfyllt.



Andel medborgare som upplever att de enkelt kan komma i kontakt med kommunen ska öka.



Enheterna arbetar fortsatt med utveckling av digitala E-tjänster, medborgardialoger och att livesända kommunfullmäktiges sammanträden. Krisberedskapsarbete pågår hos kostservice. Målet bedöms vara uppfyllt.



**Budgetavvikelser på
ansvarsnivå ska inte vara
större än 5 %. På
avdelningsnivå ska utfall
stämna med budget.**



Enheterna arbetar fortsatt med att säkra och effektivisera processer, utbildning, digitalisering, inre internkontroll för att säkerställa god ekonomisk hushållning och hållbarhet. Omfattade arbete har gjorts inom kostservice för att anpassa kostnader till de ökade matpriserna med gott resultat. Målet anses vara uppfyllt.



**Delaktighetsindex för
Arjeplogs kommun ska vara
högre än eller lika med 70 %.**



Enheterna arbetar för att få hög kvalitet i beslutsunderlag och ha följsamhet mot gällande lagstiftning, avtal och styrande dokument. Enheterna tar in åsikter från berörda vid behov innan beslutsfattande samt säkrar kommunikation kring styrande dokument och revidering av dessa. Målet bedöms vara uppfyllt.

Samhällsbyggnad

Samhällsbyggnadsavdelningen består av fyra enheter. Fastighetsenheten sköter drift och underhåll av ett drygt tjugotal kommunala fastigheter, de utför dessutom verksamhetsvaktmästeri till de hyresgäster som enheten har. Räddningstjänsten består av en deltidstation i Arjeplog, och två brandvärn – ett i Slagnäs och ett i Jäckvik. Enheten ansvarar förutom räddningstjänst för bandtillsyn, bemanning av ambulans och kommunövergripande krisberedskapssamordning. Samhällsbyggnadsenheten ansvarar för all teknisk förvaltning som inte hör till byggnader, vatten och avlopp (VA), renhållning, gator eller myndighetsutövning. Myndighetsutövning sker inom områdena för bygg, miljö, hälsa, livsmedel och alkoholserving. VA och renhållningsenheten ansvarar för bland annat vatten- och reningsverken i kommunen. Enheten har dessutom beredskap för verksamheterna VA, fjärrvärme och fastigheter. VA och renhållningschefen ansvarar också för gator och vägar, dock inte för snöröjningen som ligger under samhällsbyggnadsenheten.

Enheterna leds av enhetschefer och avdelningschef leder enhetschefer och är tillika enhetschef för samhällsbyggnadsenheten och ansvarig för fjärrvärme.

Ekonomi

Avdelningens totala kostnader ökade från de budgeterade 92mkr till 95mkr, men gör trots detta ett positivt resultat på omkring 2,8mkr. Kostnadsökningarna är framförallt ökade energikostnader med cirka 1,5mkr, ökat underhåll 700 tkr och underskottstäckning på Länstrafiken Norrbotten 500tkr. Dessa kostnadsökningar räddas av ökade intäkter från budgeterade 61mkr till 67mkr. De ökade intäkterna finns först och främst hos VA och renhållning med cirka 3,5mkr samt fastigheter 1mkr, räddningstjänst och samhällsbyggnad med 600tkr på respektive enhet. Personalkostnaderna är i enlighet med budget på avdelningsnivå.

Händelser av väsentlig betydelse

Under 2022 beslutade regeringen att lägga över ansvaret för förpackningsinsamling på kommunerna men med finansiering av förpacknings- och tidningsinsamlingen (FTI), övertagandet sker 1 januari 2024.

Den sista mars anslöt sig Arjeplogs räddningstjänst, tillsammans med övriga R10 kommuner, till Jämtlands räddningsförbund via ett samverkansavtal gällande övergripande bakre ledning. Detta beslut togs efter krav från myndigheten för samhällsskydd och beredskap om utökade organisationer för att kunna hantera större händelser.

Satsningar under året

Fastighetsenheten har rivit ABF-huset, rivningen av brukshotellet i Laisvall har påbörjats och förutom viss återställning av mark sommaren 2023 så beräknas arbetet vara färdig i början på året. Två industritomter har färdigställts på maskinvägen, de borde kunna vara till försäljning till sommaren 2023.

Räddningstjänsten har upphandlat en begagnad brandbil till brandvärnets i Slagnäs. Fjärrvärmeverksamheten har upphandlat och påbörjat byggnationerna av en mindre

fastbränslepanna för sommar drift samt elfilter för rökgasrensning, ett måste för att möta kommande miljökrav.

Påskhelgen 2022 stod det nya reningsverket i Jäckvik klart och slutbesiktningen godkändes i början på sommaren. Projektering på lösning och placering för ett nytt reningsverk i Adolfström gjordes under hösten och förhoppningen är att lösa markfrågorna under 2023.

Samhällsbyggnadsenheten har under året upprättat exploateringsavtal med syftet att tydliggöra för vad som krävs vid exploateringar som inte utförs av Arjeplogs kommun.

Fastighetsenheten

Enheten har fokuserat på fastighetsunderhåll med avsikten att minska antalet akuta insatser samt skapa ett strategiskt förebyggande underhåll för en ökad ekonomisk hushållning. De akuta underhållsinsatser som genomförs nu beror dels på ålderstigen driftteknisk utrustning och dels på grund av eftersläpande fastighetsunderhåll från tidigare år. Under hösten påbörjades ventilationsåtgärder för att förbättra inomhusmiljön i fastigheterna.

Under 2022 har ny markbeläggning lagts för att förbättra utemiljö samt minska olika typer av olycksrisker på fritids och Öbergaskolans skolgård. Förstärkning-, justering- och återställningsarbeten efter tidigare grävarbeten av hela brandstationens uppfart har genomförts.

Det har under hela året varit stora problem att hitta tillgängliga entreprenörer med specialistkompetens för uppdrag och åtgärder inom fastighetsbeståndet. Arbetskraft med erforderlig kompetens för uppdragen är generellt mycket svårt att rekrytera, vilket leder till långa vakanser när personal avslutar sina anställningar. Rekryteringsproblematiken har inneburit att enheten har haft problem att nå uppsatta mål och planeringen för sommarhalvåret. En åtgärd som fungerat mycket bra är de ferieanställda ungdomarna som tillsammans med en projektanställd handledare har utfört underhållsjobb på fastigheterna. Ferieungdomarna har utfört enklare fastighetsunderhåll och arbetet har dessutom haft ett pedagogiskt syfte för en minskande skadegörelse. Dessutom skapar det förutsättningar för ordinarie personal att säkra de mer kvalificerade drift- och underhållskrävande uppgifterna under en period med låg bemanning.

Enhetens ekonomiska överskott består bland annat av mindre entreprenadkostnader än planerat, lägre personalkostnader på grund av vakanser, ökade försäljning- och hyresintäkter.

Fjärrvärme

Enheten levererar energi till ett 50-tal kunder, fördelat på 86 fastigheter. Under året har några kortare leveransavbrott skett och de flesta under sommaren då den gamla anläggningen fortfarande var i drift. Det har inte inträffat några leveransavbrott längre än ett par timmar under året. Ett större och oplanerat murarbete i ugnen påverkade underhållsbudgeten och andra planerade underhållsåtgärder.

Renhållning

Under året har fokus framförallt legat på remiss- och påverkansarbete kring den kommande lagstiftningen för förpackning- och matinsamling. Naturvårdsverket jobbar med lagstiftningens föreskrifter och förhoppningen är att det finns tillåtelse för undantag i krav kring fastighetsnära

insamling i dessa. I händelse av att föreskrifterna inte tillåter undantag finns stora risker för kraftigt ökade kostnader för renhållningsverksamheten och ökad miljöbelastning då insamling och hantering av små avfallsmängder måste transporteras långa avstånd för att förädlas.

Förhandling och förberedelser kring övergången till kommunalt insamlingsansvar har genomförts tillsammans med FTI. FTI har öppnat upp för en försäljning av nuvarande insamlingskärl till kommunen. Under första delen av 2023 ska en upphandling gällande insamling av förpackningsmaterial från återvinningsstationerna att genomföras. Flertalet entreprenörer har uttryckt intresse av att räkna på uppdraget.

Enheter gör ett ekonomiskt positivt resultat jämfört med budget och detta beror framförallt på att intäkterna varit större än budgeterat.

Räddningstjänst

Enheten har under året fokuserat på utbildning och rekryteringar under året, totalt har fem personer genomfört utbildning vid Myndigheten för samhällsskydd och beredskap, utöver detta har några nyrekryteringar genomfört den interna preparandutbildningen som görs gemensamt inom Region 10. Två nyrekryteringar har gjorts till brandvärdet i Slagnäs, varav en är färdigutbildad styrkeledare och har tidigare jobbat vid Södertörns räddningstjänst. Det har också rekryterats en ny brandinspektör samt en delad tjänst brandinspektör/krisberedskapssamordnare då de tidigare medarbetarna valt att gå vidare till nytt arbete samt pensionsavgång.

Under året hade enheten totalt 88 larm, av dessa var 59 utryckningar och resterande återkallade larm. Av de 59 utryckningarna är det vanligaste larmet automatlarm utan brandtillbud följt av trafikolyckor.

Enheten nådde målet för tillsynsverksamhet och trots högra kostnader för, bland annat, drivmedel och utbildningar bättre än budgeterat. Detta beror till stor del på nytecknande av ambulansavtal samt frånvaro av skogsbränder, vilket är väldigt ovanligt.

Samhällsbyggnadsenheten

På grund av rekryteringssvårigheter och personalbrist når inte enheten uppsatta mål inom miljö, hälsa, livsmedel och alkohol. Bygglovshandläggare har hanterat drygt 290 ansökningar, varav 83 ansökningar gäller bygglov, vilket är något färre än 2021. Plansidan har tagit fram grundkartor för fortsatt arbete med detaljplaner gällande Jäckvik och Galtis skidliftar.

Enheten har dessutom arbetat med Guld-Klas torg, hamnområdet, översyn av Vaukaleden, badplatserna i Nåtti, Slagnäs och Båtsjaur samt med en pulkabacke på Öberget.

Enheten följer planerad budget men med stora avvikelser på verksamhetsnivå. De största underskotten återfinns på poster som Länstrafiken, underhåll av vägbelysning och snöröjning, överskott genereras särskilt genom stora intäkter på miljösidan.

Vatten och avlopp

Påsken 2022 stod reningsverket i Jäckvik färdigt, byggnation och driftsättning har överlag skett utan hinder och inte större avvikelser har skett tack vare insatser av personalen. Reningsverket har varit i drift i knappt åtta månader och samtliga reningskrav verkar uppfyllas.



Utöver detta har fokus legat på upprustning av ledningsnätet där lite drygt 1/3 av både spill- och dricksvattennätet i Mellanström har renoverats. Andra kortare sträckningar har renoverats där det förekommit stora störningar. Totalt har ca 1600 meter ledning renoverats, där spill- och dricksvattenledningar stått för 800 meter var.

Projektering och planering av fortsatt arbete med att säkerställa kapaciteten på VA-nätet i Jäckvik fortsätter i och med en planerad ombyggnation av vattenverket i Jäckvik samt kapacitetshöjande åtgärder på pumpstationer. Projektering av Adolfströms reningsverk är under utredning och har kommit till frågan om tillgång på mark.

Gator och vägar

Under året har, utöver den årliga asfalteringen, endast mindre underhållsåtgärder genomförts på vägnätet. Skyltning har justerats utifrån de antagna trafikföreskrifterna och planer fanns på att genomföra målning av markeringar på övergångsställen och spärrlinjer men fick avbrytas då ingen entreprenör antog uppdraget.

Måluppfyllelse

Avdelningen har arbetat med alla mål utifrån de aktiviteter som enheterna själva har valt. Inom ramen för mål 3, God hälsa och välbefinnande, har avdelningen arbetat med obligatoriska ventilationsarbeten, likabehandling och arbete mot kränkande särbehandling genom att synliggöra frågorna på arbetsplatsträffar samt framtagande av handlingsplaner för psykosocial arbetsmiljö. Räddningstjänsten har främst arbetat med mål 4, god utbildning för alla, och har tillsammans inom Region 10 anordnat utbildningar för preparand, styrkeledare och tillsyn. De har dessutom tillhandahållit utbildning mot andra kommunala verksamheter, medborgare och företag gällande både sjukvård och brandskydd. Räddningstjänsten har inom ramen för mål 5, Jämställdhet, riktade prova-på dagar för kvinnor, övrigt arbete inom ramen för jämställdhetsarbetet på avdelningen görs bland annat genom tydliggörande av styrdokument och framtagande av checklistor för företag.

Avdelningen jobbar med framtagande av rutin för planarbete samt en för en fördjupad dialog med VA, renhållning och planverksamheten för bättre långsiktig planering av verksamheterna inom ramen för mål 11, Hållbara städer och samhällen. För mål 12, Hållbar konsumtion och produktion, arbetar avdelningen för att öka uttaget av friskvårdstimmar hos personalen, samverkan inom Region 10 med avtal och inköp samt samverkan mellan enheter gällande personalresurser. Avdelningen jobbar för att öka transparensen gentemot medborgarna genom ökad närvaro på sociala medier samt utveckla och publicera fler E-tjänster, detta arbete ingår i mål 16, Fredliga och inkluderande samhällen.



Enheternas måluppfyllelse

Mål

Mått

Prognos för måluppfyllelse



Invånare 16–84 år med bra självskattat hälsotillstånd, ska öka.



Enheterna arbetar framförallt med den inre psykosociala arbetsmiljön, bland annat genom att fokusera på det systematiska arbetsmiljöarbetet, likabehandlingsplaner och arbete mot kränkande särbehandling. Målet anses vara uppfyllt.



Andelen invånare i befolkningen i ålder 24 – 65 år med en eftergymnasial utbildning (minst 3 år) ska öka.



Enheterna arbetar med god utbildning internt genom samverkan och utbildning inom de egna verksamheterna, företagare och medborgare. Målet anses vara uppfyllt.



Sjukfrånvaro kommunalt anställda ska minska, oavsett kön.



Jämställdhetsarbetet bedrivs på bred front inom avdelningen, bland annat genom att förenkla för företagande, sprida kunskap om de kommunala styrdokumenterna och prova på dagar inom räddningstjänsten riktade till kvinnor. Målet anses vara uppfyllt.



Andel medborgare som upplever att de enkelt kan komma i kontakt med kommunen ska öka.



Avdelningen arbetar med att ta fram långsiktiga planer samt en plan för hur arbetet med att alla enheter ska synka sitt planarbete är viktigt. Två enheter arbetar specifikt med detta och målet anses vara uppfyllt.



Budgetavvikelser på
ansvarsnivå ska inte vara
större än 5 %. På
avdelningsnivå ska utfall
stämna med budget.



Enheterna arbetar med att del öka hälsan hos medarbetarna genom friskvårdstimme, samverkan sker inom Region 10 för avtal och inköp. Målet anses vara väl uppfyllt.



Delaktighetsindex för
Arjeplogs kommun ska vara
högre än eller lika med 70 %.



Fortsatt arbete med införande av e-tjänster samt högre närvaro på sociala medier, målet anses vara delvis uppfyllt.

Utbildning och kultur

Avdelningen för utbildning och kultur består av enheterna Förskola, Grundskola, Gymnasieskola som även inkluderar vuxenutbildning och SFI, samt Bibliotek och kulturskola där Medborgarhus, Sim- och sporthall ingår. Enheterna leds av rektorer eller enhetschefer, avdelningschef leder rektorer och enhetschefer, den centrala elevhälsan och lärcentra.

Ekonomi

Enheterna är förhållandevis små och de har därför svårt att nå låga kostnader per barn/elev, kvalitén är i regel hög och avdelningen är stolta över det som erbjuds till kommunens invånare. Sett till de tekniska ramarna är kostnaderna högre för förskolans lokaler samt grundskolans undervisning av elever i behov av särskilt stöd. Dessutom är det en högre kostnad för de nationella programmen på gymnasiet, då det är mycket få elever och verksamheten är under avveckling.

Avdelningen gör totalt sett ett överskott 2022, vilket till stor del beror på att gymnasiet har gjort effektiviseringar genom att minska behovet av vikarier då ordinarie personal har täckt upp för varandra vid frånvaro. Dessutom har avdelningen fått ett nytt regionalt bidrag för utveckling av lärcentra vilket också lett till ett förbättrat resultat.

Händelser av väsentlig betydelse

Det antas inte längre elever till de nationella programmen på ungdomsgymnasiet vilket är en betydande händelse för hela utbildningsväsendet. Ungdomsgymnasiet, förutom introduktionsprogrammen, försvinner, ändamålsenliga lokaler i gott skick blir lediga och tillfälle ges att fundera över avdelningens lokalutnyttjande i stort samt hur det kommunala aktivitetsansvaret, vuxenutbildningen och annan verksamhet för medborgare över 16 år ska organiseras.

Satsningar under året

Arjeplogs kommun är pilotkommun för Norrbottens kommuner i projektet The North Sweden Green Deal i insatsområdet ”Flexibel och väl fungerande kompetensförsörjning” där lärcentra ska utvecklas som koncept för en multifunktionell mötesplats för vuxenutbildning.

Lärcentra deltar även i satsningen SIKT 2.= i syfte att hjälpa personer långt från ordinarie arbetsmarknad till utbildning, praktik eller arbete. Hittills är resultaten anmärkningsvärt goda; förutom några få deltagare som flyttat eller gått på föräldraledighet har alla deltagare erbjudits för dem en meningsfull sysselsättning.

Det har under året hållits en konferens, Arbetsmarknads- och vuxdagarna, av Norrbottens kommunen här i Arjeplog, med ett högt deltagande från länets alla kommuner.

Ungdomssamordnaren på biblioteket har med hjälp av projektet Youth Up North öppnat en mötesplats för ungdomar som hittills är väldigt uppskattad. Utbildning och kultur satsar dessutom på att byta ut IT-systemen för hela skolväsendets administration och lärande.

Kultur och fritid

Det nya bibliotekssystemet, Koha, är i drift, en upphandling av ny leverantör för drift och underhåll pågår. På kulturskolan är dansen igång och den digitala musikundervisningen startar i början på 2023. Teater- och musikföreställningar för förskola, skola och vuxenpublik har erbjudits under året. Varje vecka är skolklasser på besök och lånar böcker, övriga låntagare har uttryckt stor uppskattning för det återkommande *Annas boktips*.

Under året har det varit flertalet samrådsträffar för nationella minoriteter och de samiska träffarna har varit välbesökta. Sim- och sporthallen är åter tillbaka till sina ordinarie öppettider och det är mycket uppskattat av besökare. Teleskoplåktaren är installerad i medborgarhuset och mötesplatsen för unga är möblerad och invigd och nu pågår det verksamhet som utformas tillsammans med ungdomarna.

Övriga aktiviteter som genomförts under året är Arjeplogsdagen, höstmarknaden och den samiska veckan.

Förskola

Under 2022 har Covid-19 påverkat skolans verksamhet, både barn och personal har haft hög frånvaro på grund av sjukdom. Detta har inneburit kontinuerliga justeringar på barngrupperna för att anpassa dessa till storleken på personalstyrkan. Dessutom har den höga frånvaron lett till att planerade aktiviteter och fortbildning av personalen har nedprioriterats och detta skapar frustration och irritation hos personalen så de inte kan bedriva den verksamhet som de har planerat för.

Det har under vintern genomförts en låntidsmätning av radon på förskolan, den visade väldigt höga värden i personalkontoret - långt över gränsvärdet för vad som är godkänt, på Torget och inne på en avdelning. Det genomfördes senare under -22 en korttidsmätning som inte godkändes, den kommer därför göras om i januari -23.

Den planerade uppstarten med Quiculum har skjutits upp flertalet gånger då det har saknats efterfrågade moduler i systemet, nu är det åtgärdat och planerad uppstart är våren -23. Enheten har kontinuerligt arbetat revidering och förbättring av de dokument som rör planering, genomförande och utvärdering av förskolans pedagogiska utbildningsverksamhet. Under hösten har dokumentet för systematiskt kvalitetsarbete reviderats för att bättre anpassas in till förskolans verksamhet och knyta an till det som senare lyfts upp i förskolans rapport för det systematiska kvalitetsarbetet. Rektor har tillsammans med pedagogista tagit fram en likabehandlingsplan för verksamheten och personalen har under tre utvecklingsdagar utbildats i anmälningsplikt, om brott i nära relationer och Uterummets pedagogiska möjligheter av Individ- och familjeomsorgen, Tina Hallin, utredare vid Polisen och Erika Wallin, föreläsare och förskolelärare. Ytterligare en utvecklingsdag har genomförts och där var personalen på en föreläsning om barnets bästa i förskolan samt en återhämtningsdag med Glugg produktion.

Det har startats ett större arbete kring arbetsmiljön på enheten, baserat på resultaten från enkäten för organisatorisk och social arbetsmiljö (OSA). Rektor har påbörjat rektorsutbildning tillsammans med Silverskolans rektorer och modersmåls läraren i nordsamiska har gått tillbaka till sin tjänst, så nu finns hon på plats på förskolan två dagar i veckan.

Grundskola

Grundskolan har långvarig och hög frånvaro bland personalen och precis som förskolan har de löst det mestadels internt genom att ordinarie personal tar extra lektioner, men även visstidsanställda och vikarier har fått verksamheten att fungera. Tyvärr har enheten periodvis tvingats sänka kvalitén på undervisningen för att istället fokusera på tillsyn och ansvar. Hösten har kantats av många tillbud bland eleverna, bestående av rena olycksfall men också bråk mellan elever och inte minst hot och våld mot personal. Arbetsmiljöverket är inkopplade i dessa frågor, och enheten väntar på återkoppling samt dokumentation i vissa frågor. Under hösten inleddes ett samarbete med Brottsofferjouren och detta kommer fortgå under vårterminen -23.

Den fysiska arbetsmiljön gällande undermålig luft i skolans byggnader är fortfarande ett problem trots genomförda och godkända åtgärder. Både Silverskolans förskoleklass/fritidshem och Öbergaskolans asfalterade ytor har förnyats. Medarbetarna på Kyrkholmsskolan har bytt arbetsrum och de är mycket nöjda med det extra utrymmet. Organisationen med LSS/skola fungerar bra och den särskoleintegrerade gruppen, klass 10, trivs bra i sina nya större och flera lokaler på Kyrkholmsskolan. Den nya lärplattformen Quiculum är ännu inte komplett och det har inneburit många och långa supportsamtal under hösten och fortsätter under årets början.

Rektor biträdande rektor har ett nära samarbete med varandra och övrig personal. De har nu genomfört den första terminen på rektorsutbildningen. Det har gjorts två nya visstidsanställningar där skolans två förstelärare spelar en stor roll med handledning och stöttning. De kollegiala träffarna används till samplanering, sambedömning och lektionsobservationen enligt den nya läroplanen Lgr22. Under höstterminen har det gjorts ett långsiktigt arbete med Silverskolans värdegrund och arbetet har presenterats för personalen. Rent generellt är stämningen god bland medarbetarna och det finns stora förhoppningar att kunna tillsätta de vakanta tjänsterna.

Det genomförs månadsvisa elevrådsmöten och dessa tillsammans med elevcaféet på Kyrkholmsskolan engagerar eleverna.

Gymnasieskola och introduktionsprogram

Gymnasieskolan arbetar för att de kvarvarande eleverna ska få en så god utbildning som möjligt. Gymnasiet är inne i en avvecklingsfas med utmaningar med oro hos både personal och elever, samt dimensioneringen fram till 2024. Skolan arbetar för att känna sig stolta över hur arbetet med nedläggningen genomförs och över väl de tar hand om elever och varandra. I detta arbete jobbar de med projekt Vintersol för att öka både motivationen och stämningen hos elever och medarbetare. Vid årets slut var det 17 inskrivna elever på de nationella programmen och 15 av dessa tar studenten juni -23.

Introduktionsprogrammen är en lagstadgad verksamhet där ungdomar i gymnasieålder ska läsa upp sina grundskolebetyg för att bli behöriga till nationella program på gymnasiet.

Vuxenutbildning och SFI

På vuxenutbildningen har de under året arbetat med äldreomsorgslyftet för att få behöriga undersköterskor. De kan med hjälp av vuxenutbildningen komplettera grund- och gymnasiebetyg, och den tjänsten köps av Hermods.

Elevhem/Stödboende

Den gamla delen i elevhemmet är uthyrd till ett byggföretag och ett hotell har hyrt rum under fordonstestsäsongen. I den nya delen bodde det elever som gick i gymnasiet och inte hade sina vårdnadshavare på plats. Två personal jobbade kvällar och helger för att säkerställa trygghet och trivsel. Vårterminen präglades av lugn och ro i elevgruppen, dock med oro på grund av den förändrade skolsituationen.

I slutet av juni flyttade de sista eleverna ut och verksamheten lades ned, för de elever som bor i eget boende subventionerar kommunen deras hyra resterande studietid.

Måluppfyllelse

Avdelningen når en relativt god måluppfyllelse.

För att arbeta med Mål 3 – God hälsa och Välbefinnande och Mål 5 – Jämställdhet arbetar flera enheter med stöd av företagshälsovården och inom ramen för projektet Psykisk hälsa arbetsliv, samt genom att använda arbetsplatsträffar för arbete med arbetsmiljö, värdegrund och för att minska sjukfrånvaron. Samtliga enheter arbetar också noggrant med månadsuppföljning och delårsredovisning för att minska budgetavvikelser på enhetsnivå, vilket är kopplat till Mål 12 – Hållbar konsumtion och produktion, men budgetavvikelserna är fortfarande stora på enhetsnivå, dock gör avdelningen totalt sett ett resultat i balans med budget.

Förskolan arbetar för (Mål 11 – Hållbara städer och samhällen) att kommunikationen med kommunen ska fungera enkelt genom att hålla vårdnadshavare, hälsocentralen och den fristående förskolan Blåklockan informerade. För Mål 12 – Hållbar konsumtion och produktion har förskolan ett arbete med Grön flagg och ett odlingsarbete tillsammans med Hushållningssällskapet.

Inom ramen för vuxenutbildningens projekt North Sweden Green Deal tas ett samlat grepp för att öka möjligheterna till utbildning i kommunen, detta arbete är kopplat till Mål 4 – God utbildning för alla. Bibliotekets verksamhet syftar till att öka ett hälsofrämjande kultur- och fritidsutbud, detta arbete knyter an till Mål 3 – God hälsa och välbefinnande och ungdomssamordnaren kommer att genomföra Myndigheten för ungdoms- och civilsamhällesfrågors enkät LUPP i syfte för att öka ungdomars delaktighet i samhället (Mål 16 – Fredliga och inkluderande samhällen).



Enheternas måluppfyllelse

Mål

Mått

Prognos för måluppfyllelse



Invånare 16–84 år med bra självskattat hälsotillstånd, ska öka.



Bibliotekets verksamhet syftar till att öka ett hälsofrämjande kultur- och fritidsutbud i kommunen och tillsammans med arbetet för mål 5 – jämställdhet, minskad sjukfrånvaro anses målet vara uppfyllt.



Andelen invånare i befolkningen i ålder 24 – 65 år med en eftergymnasial utbildning (minst 3 år) ska öka.



Under året har skolorna kämpat med hög frånvaro bland personalen vilket lett till att kvalitén sänkts tillfälligt, då fokus lagts på att hålla lugn och ro i elevgrupperna. Genom vuxenutbildningens projekt North Sweden Green Deal tas det ett samlat grepp för att öka möjligheterna till utbildning i kommunen. Målet anses vara delvis uppfyllt.



Sjukfrånvaro kommunalt anställda ska minska, oavsett kön.



Flertalet av enheterna arbetar med att minska sjukfrånvaron, men stöd av företagshälsovården, med projektet Psykisk hälsa arbetsliv, samt arbetsplatsträffar för arbete med arbetsmiljö och värdegrund. Detta arbete går hand i hand med mål 3 – god hälsa och välbefinnande. Målet bedöms vara uppfyllt.



Andel medborgare som upplever att de enkelt kan komma i kontakt med kommunen ska öka.



Förskolan arbetar med att kommunikationen med kommunen ska fungera enkelt genom att hålla vårdnadshavare, hälsocentralen och den fristående förskolan Blåklockan informerade om pågående aktiviteter. Målet bedöms vara uppfyllt.



Budgetavvikelser på ansvarsnivå ska inte vara större än 5 %. På avdelningsnivå ska utfall stämma med budget.



Enheterna arbetar noggrant med månadsuppföljning och delårsredovisning för att minska budgetavvikelserna på enhetsnivå samt arbete med Grönt flagg och ett samarbete med Hushållningssällskapet. Målet anses vara uppfyllt.



Delaktighetsindex för Arjeplogs kommun ska vara högre än eller lika med 70 %.



I arbetet för fredliga och inkluderande samhällen kommer kommunens ungdomssamordare att genomföra en enkät från Myndigheten för ungdoms- och civilsamhälle med syfte att öka ungdomars delaktighet i samhället. Utöver engagerar de månadsvisa elevråden samt elevcaféet på Kyrkholmsskolan.

Vård och omsorg

Avdelningen består av Socialchef, verksamhetschef Hälso- och sjukvårdslag (HSL)/Medicinskt ansvarig sjuksköterska (MAS), Utvecklingsledare, Biståndshandläggare, Särskilt boende, Hemtjänst, Lagen om stöd och service till vissa funktionshindrade (LSS) – personlig assistans, Individ- och familjeomsorgen (IFO) samt Hälso- och sjukvårdsenheten (HSE).

Ekonomi

Utfallet för 2022 visar ett underskott på lite drygt 6 500 tkr mot budget, alla enheter förutom IFO och hemtjänsten visar ett negativ resultat. Det kan kopplas till följande orsaker: utbrott av Covid-19 inom alla enheter vilket har medfört ej budgeterade utgifter samt extra personalkostnader. Inom HSE har behovet av bemanningssjuksköterskor ökat, inom LSS har ett nytt ärende tillkommit och ett tidigare ärende, som det ej varit budgeterat för, återkom under året. Särskilt boende har varit extra utsatta för Covid-19 och det tillsammans med minskade statsbidrag för satsningar som påbörjades 2021 men slutfördes 2022 har påverkat budgeten negativt.

Händelser av väsentlig betydelse

Inspektionen för vård och omsorg (IVO) har granskat särskilt boende, rapporten beräknas komma i början av 2023.

Satsningar under året

Inom vård och omsorg har arbetet med Framtidens äldreboende fortsatt tillsammans med samarbetspartners Riksbyggen och den kooperativa hyresgästföreningen Arjeplog Trygga hem. Arbetet pågår under 2023 och beräknas vara färdigt i början på 2024.

Arbetet med att digitalisera delar inom avdelningen har pågått under hela året. Arbetet omfattar införande av medicinrobotar, nya E-tjänster och ett gemensamt verksamhetssystem för socialtjänsten i alla Norrbottens kommuner, Pulsen Combined AB, har pågått under hela året.

Satsningen för att utbilda undersköterskor via äldreomsorgslyftet har fortgått under 2022 och avdelningen har arbetat med att utveckla serviceinsatser inom äldreomsorgen. Två enheter, hemtjänst och LSS – personlig assistans, har fått förstärkning i form av biträdande enhetschefer och det har gjort en fördelning av enhetschefers resurser mellan hälso- och sjukvårdsenheten och särskilt boende.

Individ- och familjeomsorg (IFO)

Individ- och familjeomsorgen arbetar med utredning, beslut och uppföljningar i ärenden gällande ekonomiskt bistånd, barn och unga, familjerätt, missbruk och dödsbohantering. Enheten arbetar även med öppenvård för missbrukare och samtalskontakt.

Enhetens övergripande arbete under 2022 har till största del varit att bibehålla stabiliteten i det arbete som utförs inom enheten, samt att uppdatera och revidera olika delar i kvalitetsledningssystemet utifrån de nya lagkrav som trädde i kraft under året. Enhetens arbete har haft stort fokus på våld i nära relationer, hedersvåld, människohandel och sexuella tjänster mot betalning under det gångna året. Personalen har haft månatliga evenemang för både

kommunanställda, medborgare och enhetens egna medarbetare och arbetet avslutades med uppmärksammandet av en vecka fri från våld med en ljusmanifestation samt ett musikevenemang i Arjeplogs kyrka i november.

Under året har enheten rekryterat en ny enhetschef, då den tidigare valt att avsluta sin tjänst, och ytterligare en socialsekreterare.

Året avslutades turbulent, då en person hotat medarbetare samt forcerat skalskyddet in till kommunhuset och IFO:s lokaler. Personen i fråga omhändertogs, personal har varit sjukskrivna med är nu tillbaka i tjänst. Omedelbart efter händelsen gjordes en anmälan till arbetsmiljöverket och en arbetsgrupp tillsattes för att arbeta vidare med anmälan.

Hemtjänst

Hemtjänsten utför omvårdnad- och serviceinsatser till de omsorgstagare som, av biståndshandläggare, är beviljade de insatserna, de verkställs av sedan av hemtjänstpersonal. Utöver omsorg- och serviceinsatser levererar hemtjänsten dagligvaror 1ggr/vecka till äldre som ansökt om denna tjänst. Tjänsten tillhandahålls gratis till de som av åldersskäl eller på grund av funktionshinder inte kan ta sig till matvaruaffär på egen hand, denna insats beslutas av biståndshandläggare. Verksamheten för varulevereras har funnits sedan 2015 och bekostas till viss del av Region Norrbotten via Tillväxtverket genom ett hemsändningsbidrag vilket täcker en del av personal- och bränslekostnaden.

I april anställdes en biträdande enhetschef, denne är fortsatt visstidsanställd under 2023. Enhetens ekonomiska utfall är i linje med budget, de överskott som finns härleds till intäkter från hemtjänstavgifter samt hemsändningsbidrag. Enheten har dessutom arbetat med bemanningsnivåer och sett över behovet innan vikarie ringts in.

Hälso- och sjukvårdsenheten (HSE)

Enheten har under året arbetat med nära vård och en flödeskartläggning har genomförts tillsammans med Hälsocentralen. En flödeskartläggning innebär bland annat genomgång av patientjournaler för att se var det kan finnas brister i till exempel kommunikation, identifiera förbättringsåtgärder och ha patienten i fokus.

Tillgången på sjuksköterskor är låg och situationen är ansträngd, just nu läggs beredskap ut på bemanningssköterskor för att avlasta sjuksköterskorna i deras ordinarie arbete. Under året har av rehabiliteringspersonal använt bemanningsföretag, detta har påverkar budgeten negativt.

Personlig assistans och LSS

Enheten för personlig assistans och LSS är uppdelad i olika verksamheter, personlig assistans, daglig verksamhet, boende Lugnet och korttidsboendet Regnbågen. Enheten verkställer beslut utifrån ansökningar inom ramen för Lagen för stöd och service (LSS). Under året har enheten arbetat med utökad samverkan inom de olika verksamheterna inom LSS, detta har gjorts genom veckovisa träffar med en samverkansgrupp. Samverkansgruppen planerar och genomför aktiviteter tillsammans samt har gemensamma utbildningar och arbetsplatsträffar.

Under 2023 skulle Glaciären, en plats för brukare att besöka och daglig verksamhet, invigas. Det saknades dock medel i budgeten för detta och därför togs det ett politiskt beslut om att

pausa verksamheten under året och istället undersöka möjligheterna att återöppna verksamheten under 2024.

Enheten arbetar fortsatt med digitalisering av verksamheterna, främst genom signeringssystemen Appva och Aiai. En anställd stödpedagog arbetar särskilt för digitalisering till brukare och ytterligare en stödpedagog har i uppgift att utbilda personal i social dokumentation inom LSS samtliga verksamheter.

Generellt sett är det mycket svårt att rekrytera vikarier till enhetens verksamheter och under hösten har det dessutom varit hög sjukfrånvaro.

Särskilt boende (SÄB)

Inom Särskilt boende har verksamheten förstärkt med personal på grund av flertalet utbrott av covid-19. Under hösten planerades det för att ta in vikarier, vilka behövde träna på sin yrkessvenska, för att avlasta ordinarie personal och ge dem möjlighet att koncentrera sig på omsorgsarbete.

Genom satsningen äldreomsorgslyftet har flertalet vårdbiträden anställts på heltid och fått möjlighet att utbilda sig till undersköterskor på deltid under första halvan av 2022. En undersköterska går specialistutbildning inriktad på demens och palliativ vård, kostnader för lön och utbildning finansieras via riktade statsbidrag under 2022.

Enhetens budget har inte hållits, främst på grund av höga kostnader från covid-19. Ett högt tryck på korttidsplatser har gjort att enheten har behövts förstärkas med extrapersonal för att täcka behov.

Måluppfyllelse

Avdelningen har bortsett från mål 12 – Hållbar konsumtion och produktion, en god måluppfyllelse. Mål 12 är inte uppnått då enheterna har mycket stora avvikelser från budget. Inom ramen för Mål 3 – God hälsa och välbefinnande har enheterna arbetat med hälsofrämjande insatser i form av kartläggning av personalens hälsa i ett tidigt skede. Inom Mål 4 – God utbildning för alla arbetar alla enheter kontinuerligt med vidareutbildning av personalen, bland annat med äldreomsorgslyftet, flera av verksamheterna arbetar dessutom med jämställdhetsfrågor och en stor fråga är rätten till heltid inom kommunala avtalsområden och detta arbete kopplas till Mål 5 – Jämställdhet. För Mål 11 – Hållbara städer och samhällen samt Mål 12 – Fredliga och inkluderande samhällen arbetar enheterna med informationsmaterial, ökad tillgänglighet samt fortsatt utveckling av digitala hjälpmedel som exempelvis medicinrobot, Appva och Aiai.

Enheternas måluppfyllelse

Mål

Mått

Prognos för måluppfyllelse



Invånare 16–84 år med bra självskattat hälsotillstånd, ska öka.



Enheterna jobbar med kartläggning av personalens hälsa samt planerade och genomförda aktiviteter i hälsofrämjande syfte. Målet anses vara uppfyllt.



Andelen invånare i befolkningen i ålder 24 – 65 år med en eftergymnasial utbildning (minst 3 år) ska öka.



Flertalet medarbetare utbildas till undersköterskor via äldreomsorgslyftet. Målet bedöms vara uppfyllt.



Sjukfrånvaro kommunalt anställda ska minska, oavsett kön.



Enheterna arbetar med att avskaffa våld och otrygghet i både det offentliga och privata rummet, med olika aktiviteter varje månad ytterligare en åtgärd i jämställdhetsarbetet är åtgärder för rätten till heltid inom kommunals avtalsområde.



Andel medborgare som upplever att de enkelt kan komma i kontakt med kommunen ska öka.



Enheterna jobbar med tillgänglighet genom informationsmaterial och med utbildningsplaner för personalen. Målet bedöms vara uppfyllt.



Budgetavvikelser på ansvarsnivå ska inte vara större än 5 %. På avdelningsnivå ska utfall stämma med budget.



Flertalet enheters budgetprognoser har betydligt större avvikelser än målet på 5% och målet anses därför inte vara uppnått.



Delaktighetsindex för Arjeplogs kommun ska vara högre än eller lika med 70 %.



Flertalet enheter arbetar med fortsatt digitalisering av verksamheten, bland annat med Aiai, pulsen och Appva. Målet anses vara mycket väl uppfyllt

Miljö-, bygg-, och räddningsnämnd

Nämnden har under 2022 genomfört 11 nämndsammanträden och under dessa har 138 beslut fattats. Nämnden har bland annat beslutat om tillsynsplan 2022–2024 för miljö- och hälsoskydd, livsmedel med fler, antagit nya lokala trafikföreskrifter vilka bland annat innebär förändrade hastigheter inom Arjeplogs tätort samt behandlat ärenden där handläggare ej kan besluta inom ramen för gällande delegationsordning.

Nämnden äger ingen personal utan den administreras inom samhällsbyggnadsavdelningen men det kan nämnas att inom miljö så har cirka 70% av den planerade tillsynen genomförts. Inom bygg har antalet bygglov minskat något samtidigt som genomförda tillsyner ökat, i övrigt är ärendevolymer i stort sett likvärdiga med 2021.

Inom räddningstjänsten har vakanser säkrats genom utbildningar, tidigare inställda tillsyner och uppdragsutbildningar har kunnat återupptas samt att Arjeplog tillsammans med övriga kommuner i Region 10 har gått in som en del i Jämtland-Härjedalens räddningstjänst övergripande ledningsorganisation. Mer avseende verksamhetens måluppfyllelse samt genomförd verksamhet finns att läsa i samhällsbyggnadsavdelningens avsnitt.

Stiftelsen Silvermuseet

Silvermuseet i Arjeplog är ett museum med inriktning mot kulturlandskap och historia som berättar om de människor som levt och verkat i området sedan inlandsisen smälte för nästan 1 000 år sedan. I utställningarna beskrivs både den nomadiserade samiska kulturen och den bofasta kultur som växte fram på 1700-talet och framåt. Detta bidrar till kunskaperna om Norrlands inlands historia som inte beskrivs på så många andra ställen och som är relevant lokalt, regionalt, nationellt och internationellt.

Silvermuseet är en central kunskapsinstitution i Arjeplogs kommun och utgör samtidigt en hörnsten i regionens kulturella utbud, särskilt i dess sydvästra del. Den gällande kulturplanen för Norrbotten är en av utgångspunkterna för Silvermuseets verksamhet. Vägledande för verksamheten är också de nationella kulturpolitiska målen om ett levande kulturarv som bevaras, används och utvecklas.

I silvermuseet finns fasta och tillfälliga utställningar, samlingar i arkiv och magasin, pedagogisk verksamhet, en museibutik och konferensverksamhet. På uppdrag av Arjeplogs kommun driver museet även Arjeplogs Turistinformation. Butik, receptionen och turistinformationen är centrala kuggar i Silvermuseets publika verksamhet.

En viktig del av museets verksamhet är den forskning som bedrivs vid Institutet för arktisk landskapsforskning, INSARC. Forskningen är tvärvetenskaplig med inriktning mot hur människan använt och präglat landskapet sedan inlandsisen försvann. Forskningsprofilen är unik med inriktning mot arktisk kulturlandskapsforskning, detta gör att museets verksamhet vilar på en stark vetenskaplig grund.

Händelser av väsentlig betydelse

Under året har verksamheten i de olika verksamhetsgrenarna bedrivits enligt den verksamhetsplan som antagits av Stiftelsen Silvermuseets styrelse.

Under början av året påverkades Silvermuseet negativt av pandemin. Verksamheten fick anpassas till de rekommendationer som rådde och gjorde att vissa arrangemang inte kunde genomföras. Besöksantalet har inte heller återhämtat sig under året. Under hela 2022 har personalsituationen påverkats då sjukfrånvaron varit hög. Under 2022 har den samhällsekonomiska utvecklingen påverkat verksamheten genom ökade kostnader.

Satsningar under året

Under året har processen med att byta ut tekniken i hörsalen Polstjärnan påbörjats genom planering och ansökning av finansiering. Samverkansprojektet Rådestit om lokal samverkan avseende upplåtelse av småviltsjakt och fiske inom Arjeplogs kommun fortlöper. Under året togs en jubileumsutställning fram och trädgården i Doktorsgården ställdes i ordning för att uppmärksamma att det var 100 år sedan doktor Einar Wallqvist kom till Arjeplog.



Måluppfyllelse Stiftelsen Silvermuseet

Nedan är stiftelsen Silvermuseets måluppfyllelse presenterad.

Mål

Vara en tillgång för skolan genom en samtidsorienterad kulturarvspedagogik i samspel med museets utställningar, samlingar och forskning

Vara en plattform för ett brett kulturutbud som bidrar till att göra konst och annan kultur tillgänglig för alla.

Göra det attraktivt att bo i Arjeplog genom det kulturella utbudet och genom att vara en arbetsplats som breddar möjligheterna att bo i Arjeplog.

Vara ett attraktivt besöksmål för både svenska och utländska turister.

Bidra till hållbar turism som tar hänsyn till naturens förutsättningar och de människor som lever och verkar här.

Utveckla lokala samverkansformer för förvaltningen av landskapet och de naturresurser som finns i kommunen.

Bidra till lokalsamhället genom att vara en kunskapsförmedlare och samverkanspartner i förhållande till allmänheten, förvaltningen och näringslivet.

Måluppfyllelse





Genom forskningen producera ny kunskap om kulturlandskapet och relationen mellan människa, landskapet och naturresursnyttjandet.



Spetskompetens inom frågor om kulturarv, kulturlandskap och hållbart landskapsnyttjande med lokal samverkan i fokus.



Synliggöra och stärka pitesamiskan.



Genom museibutiken bredda utbudet inom handeln i Arjeplog.



Stiftelsen Arjeploghus

Stiftelsen Arjeploghus är ett allmännyttigt bostadsföretag med verksamhet i Arjeplogs kommun. Huvudman för stiftelsen är Arjeplogs kommun. Stiftelsens verksamhet består i att inom Arjeplogs kommun, efter kommunfullmäktiges godkännande, förvärva, avyttra, äga och förvalta fastigheter samt bygga bostäder, affärlägenheter och därtill hörande kollektiva anordningar. Stiftelsen Arjeploghus äger och förvaltar 319 bostadslägenheter, 11 lokaler, elevhem samt garage och bilplatser. I dagsläget har Stiftelsen 10 årsanställda med varierande tjänstgöringsgrad, snickeritjänster hyrs i vid behov.

Av de fem outhyrda bostadslägenheterna 2022 var fyra under reparation. Två av fyra outhyrda lokalerna avser rum som nyttjas av Hyresgästföreningen. Under 2022 har det skett 93 in- och omflyttningar i beståndet. I samband med omflyttningarna har lägenheterna setts över och ytskiktsreovering har skett där behov funnits. I de lägenheter som helreoverats har eluttag och strömbrytare bytts ut och fönsterbänkar, innerdörrar och garderober uppdaterats. Målet för dessa reparationer har varit att boendet skall vara så nära nybyggt skick som möjligt.

Händelser under året

2022 års hyresförhandling blev en tvåårig överenskommelse med en generell höjning på alla lägenheter med 1,65% från och med den 1/7–2022 samt med en höjning på 2,2% från och med den 1/7–2023. Posten hyresbortfall, drygt 730 tkr, har mer än halverats jämfört med föregående år. I posten ingår även ställtid för lägenheter vid reparationer.

Under året har Stiftelsen Arjeploghus genomfört energieffektiviseringsåtgärder på kvarteret Hall. Fönster och balkongdörrar har bytts ut och tilläggsisolering har skett på samtliga byggnader. Utvändig målning har påbörjats på Storgatan 15.



Måluppfyllelse

Arbetet med att åtgärda det eftersatta underhållet av bostäder har pågått under året, det sker genom invändig renovering av lägenheter i samband med utflyttning. Under året har det dels skett kraftiga prishöjningar och dels varit svårt att få leveranser på bland annat golvmattor och visst byggnadsmaterial, detta har påverkat volymen på antalet utförda åtgärder. Trots detta har arbetet med helrenoveringar fortsatt då Stiftelsen Arjeploghus haft outhyrda lägenheter i beståndet.

Underhållsåtgärder i samband med kontraktsbyten görs genom egen personal men framtida större underhållsåtgärder kommer innebära köp av extern personal och aktörer.

En total underhållsplan kommer att färdigställas under första halvan av 2023.

Mål

Ta fram en underhållsplan.

Minska det eftersatta underhållet.

Måluppfyllelse



Argentis

Argentis AB har under året haft totalt sju personal anställda varav tre heltids- och fyra deltidstjänster, de har arbetat med olika uppdrag och/eller projekt.

Händelser av väsentlig betydelse

Under 2022 har Argentis drivit tre olika näringslivsprojekt med syfte att stötta och utveckla våra lokala företag. Projekten har drivits tillsammans med samarbetskommuner inom Region 10 och Swedish Lapland Visitors Board, samt ett lokalt projekt vars syfte varit att stötta de kulturella kreativa näringarna i kommunen. Argentis har sökt och blivit beviljade tre nya projekt, alla med start 1/1–2023. Projektens syfte är att på olika sätt stötta och utveckla företagen i Arjeplog ur ett hållbarhetsperspektiv.

Under året har Argentis verkat tillsammans med OPUS för att få till besiktningsmöjligheter. Målet är att få till en så kallad tunghall, vilket skulle möjliggöra besiktning för alla typer av typer av fordon i Arjeplog. Under året har Argentis sökt och beviljats projektmedel för detta. Under året har det startats 23 nya företag i Arjeplog.

Satsningar under året

Förutom ordinarie näringslivsverksamhet med starta-eget verksamhet, etableringsarbete och utvecklingsstöd till redan etablerade företag har Argentis ett särskilt fokus på kompetensförsörjning, utbildningsmöjligheter för näringslivet samt inflyttning och attraktion.

Delar av personalen har utbildats inom områdena för ledarskap och näringslivsutveckling. Argentis arbetar även med hållbarhet ur ett tillväxtperspektiv med utgångspunkt i Agenda 2030. Där har de bland annat varit medskapare i att ta fram det digitala jämställdhetsverktyget Develoop. Det är ett verktyg som ska ge de lokala och regionala företagen stöd i att skapa inkluderande arbetsplatser attraktiva både för kvinnor och män.

Ekonomisk uppföljning

För 2022 har Argentis ett nollresultat efter att fått in ett sent coronastöd som tidigare räknats bort. OH-kostnader har varit lägre än väntat och de kvarvarande projektmedlen schablonintäkter har därför täckt en större del av kostnaderna.

Måluppfyllelse

Argentis ska arbeta aktivt för ett förbättrat företagsklimat genom god kommunikation, information och många företagskontakter. Under 2022 har Argentis haft som ambition att alla lokala företag, drygt 400 stycken, ska ha haft kontakt med Argentis, antingen personlig kontakt eller via telefonsamtal. Syftet med målet är att skapa möjligheter att fånga upp företagens behov och utvecklingspotential men också sprida kunskapen om vilket stöd Argentis kan erbjuda.

Måluppfyllelsen har varit 80% och Argentis arbetar vidare under 2023 för att ta kontakt med resterande företag.

Driftsredovisning per verksamhet inklusive interna poster

(Tkr)	Budget 2022	Utfall 2022	Avvikelse mot budget	Utfall 2021
Kommunfullmäktige och valnämnd	-1 004	-957	47	-800
Revision	-500	-502	-2	-423
Kommunstyrelsen	-216 714	-217 394	-680	-205 027
- varav KS-nämndskostnader	-5 320	-4 798	522	-6 981
- varav kommunchef, stab	-4 072	-3 280	792	-2 747
- varav administration och stöd	-9 731	-8 839	892	-8 024
- varav samhällsbyggnad	-31 250	-28 449	2 801	-23 035
- varav utbildning och kultur	-88 295	-87 378	917	-84 623
- varav vård- och omsorg	-78 046	-84 650	-6 604	-79 617
Miljö-, Bygg och Räddningsnämnd	-150	-131	19	-148
Summa styrelser nämnder	-218 368	-218 984	-616	-206 398
Årets pensionskostnad inkl försäkringslösning	-4 978	-14 047	-9 069	-5 920
Momsbidrag köp av verksamhet			0	0
Justering arbetsgivaravgifter		1 156	1 156	2 136
Återföring tomter kvarteret Regnbågen			0	-1 782
Försäljning fastigheter och inventarier		419	419	
Övr. kostnader/intäkter finansförv.		-2	-2	100
Finansiella poster konterade inom KS		446	446	59
Gen.statsbidrag konterade inom KS		-3 136	-3 136	-1691
Intern kapitaltjänst	19 501	20 149	648	18 716
Planenliga avskrivningar	-16 933	-16 010	923	-15 490
Verksamhetens nettokostnader	-220 778	-230 009	-9 231	-210 270
Skatteintäkter	145 653	149 664	4 011	143 451
Generella statsbidrag o utjämning	84 192	86 876	2 684	76 428
Verksamhetens resultat	9 067	6 531	-2 536	9 609
Finansiella intäkter	170	725	555	240
Finansiella kostnader	-2 271	-2 504	-233	-2 378
Resultat efter finansiella poster	6 966	4 752	-2 214	7 471
Årets resultat	6 966	4 752	-2 214	7 471

Summa styrelser och nämnder redovisar ett resultat som överskrider budget med 616 Tkr. På avdelningsnivå varierar avvikelserna och det största underskottet återfinns hos vård och omsorg



med -6,6 Mkr. Orsaken är i huvudsak ökade kostnader i samband med Covid-utbrott inom alla enheter, behov av bemanningssjuksköterskor samt ökade kostnader inom LSS-verksamheten.

Samhällsbyggnad redovisar ett överskott med 2,8 Mkr och består i huvudsak av ökade intäkter hos VA och renhållning samt fastigheter.

Administration och stöds överskott med 0,9 Mkr avser främst högre intäkter och effektiviseringar inom kost- och lokalvårdsservice.

Utbildning och kultur redovisar ett överskott med 0,9 Mkr och avser främst lägre kostnader än budgeterat inom gymnasieskolans verksamhet.

Finansförvaltningen redovisar ett underskott med 1,6 mkr. Kostnader avseende försäkring del av pensionsskulden uppgick till 8,8 Mkr inklusive löneskatt. Skatter och generella statsbidrag redovisar överskott mot budget med 3,6 Mkr. Avskrivningskostnaderna blev 1,5 Mkr lägre än budgeterat.



Investeringsredovisning 2022 (tkr)

Förvaltning	Utfall inkomst	Utfall utgift	Netto	Budget 2022	Avvikelse
Kommunstyrelsen	-6 715	35 460	28 745	69 902	41 157
-administration och stöd		192	192		-192
-varav Kommunchef/stab			0		0
varav samhällsbyggnad	-6 715	35 268	28 553	69 177	40 624
-varav utbildning och kultur			0		0
-varav vård- och omsorg			0	725	725
Miljö-, Bygg och Räddningsnämnden			0		0
Summa nettoinvesteringar	-6 715	35 460	28 745	69 902	41 157

Större investeringar under året (tkr)

Tkr	Budget 2022	Redovisat 2022	Avvikelse
VA-anläggning Jäckvik	7 506	7 984	-478
Upprustning VA-ledningar	6 000	6 101	-101
Slambil	2 759	2 743	16
Reservpanna fjärrvärme	10 000	2 646	7 354
Fjärrvärme	5 000	2 476	2 524
Upprustning torget	3 211	2 022	1 189
Upprustning gator Arjeplog	1 500	1 443	57
Upprustning fastigheter	2 248	1 296	952
Nytt bostadsområde	1 000	1 085	-85

Inför år 2022 budgeterades investeringar för 40,5 Mkr netto. I februari beslutade kommunfullmäktige om överföring av investeringsbudget från 2021 till 2022 avseende påbörjade ej färdigställda investeringar med ytterligare 27,1 Mkr. Kommunfullmäktige beslutade i februari att tillföra samhällsbyggnad ytterligare 2,3 Mkr för upprustning torget samt lokalanpassning. Investeringsbudgeten uppgick slutligen då till 69,9 Mkr för 2022.

Förutom kommunen så är det Stiftelsen Arjeploghus som redovisar investeringar under året med totalt 7,4 Mkr.



FÖRVALTNINGSBERÄTTELSE

I förvaltningsberättelsen lämnar Arjeplogs kommun information om förvaltningen av kommunen och den kommunala koncernen i enlighet med Lag (2018:597) om kommunal bokföring och redovisning 11 kapitlet samt RKR R15 Förvaltningsberättelse. Förvaltningsberättelsen syftar till att ge en övergripande och tydlig bild av Arjeplog kommuns verksamhet det gånge året, 2021.

Översikt över verksamhetens utveckling

I avsnittet nedan lämnas en översikt över verksamhetens utveckling.

Koncernen

	2022	2021	2020	2019	2018
Finansnetto	-2 285	-1 891	-2 236	-2 633	-2 226
Årets resultat	5 037	7 244	20 725	3 333	-10 336
Soliditet %	25,7	24,7	22,8	18,6	15,6
Eget kapital	182 417	177 414	170 169	149 444	145 903

Kommunen

Allmänt	2022	2021	2020	2019	2018
Antal kommuninvånare	2 667	2 707	2 718	2 785	2 794
Antal anställda	340	325	321	309	335
Antal årsarbetare	319	302	297	286	308
Verksamhetens nettokostnader, tkr	230 009	210 270	190 074	194 366	204 483
- nettokostnader per invånare, kr	86 243	77 677	69 932	69 790	73 186
Personalkostnader inkl. pensionskostnad, tkr	195 811	181 868	167 648	169 695	181 268
Skatteintäkter och generella statsbidrag, tkr	236 543	219 879	212 768		
Nettoinvesteringar, tkr	28 745	23 351	14 770	19 116	18 614
- nettoinvesteringar per invånare, kr	10 778	8 626	5 434	6 864	6 662
Resultat					
Årets resultat, tkr	4 752	7 471	20 324	2 786	-11 191
Eget kapital, tkr	171 036	166 284	158 813	138 489	135 495
- eget kapital per invånare, kr	64 430	61 427	58 430	49 727	48 495
Finansiering					
Likvida medel, tkr	46 495	54 065	57 955	42 060	44 327
Låneskuld inkl. nyttjad checkräkningskredit, tkr (exkl. skuld t koncernföretag)	83 500	83 500	92 500	92 500	92 500
Tillgångar och skulder					
-Anläggningstillgångar per invånare, kr	99 462	92 231	90 426	90 076	88 795
-Omsättningstillgångar per invånare, kr	34 702	36 751	39 342	30 936	33 402



-Pensionsskuld inkl. ansvarsförbindelse per invånare, kr	33 175	36 729	36 186	35 415	36 993
Långfristiga skulder per invånare, kr	27 264	34 026	41 068	38 219	42 544
-Kortfristiga skulder per invånare, kr	36 054	23 312	20 858	23 853	22 563
Nyckeltal *					
Nettokostnadsandel %, inkl. avskrivningar	97	96	89	97	105
Nettokostnadsandel %, exkl. avskrivningar.	90	89	82	90	97
Soliditet % inkl. pensionsförpliktelser	28	27	25	19	16
Kassalikviditet %	95	155	185	127	145
Lånefinansieringsgrad %	27	38	45	42	48

Skattesats	2022	2021	2020	2019	2018
Arjeplogs kommun	23,5	23,5	23,5	23,5	23,5
Skattesats till region	11,34	11,34	11,34	11,34	11,34
Begravningsavgift	0,261	0,253	0,253	0,253	0,242
Avgift Svenska Kyrkan	1,25	1,25	1,25	1,25	1,25
Totalt	36,351	36,343	36,343	36,343	36,332



Den kommunala koncernens utveckling

Stiftelsen Silvermuseet

Stiftelsen driver Silvermuseet med utställningar, föreläsningar, dokumentation samt forskningsarbeten mm.

Ägd andel 100 %	2021	2021
Nyckeltal (Tkr)		
Resultat	239	-312
Anläggningstillgångar	12 033	12 291
Omsättningstillgångar	3 926	3 774
Skulder o avsättningar	9 708	10 052
Eget kapital	6 251	6 012
Soliditet %	39	37
Investeringar	0	0
Antal anställda män		
Antal anställda kvinnor		
Lön VD/styrelse	30	30
Lön övriga	3 971	3 971
Fastighetsinteckningar		
Företagsinteckningar		

Dr Einar Wallquist minnesfond

Har till ändamålet att understödja och uppmuntra vetenskaplig forskning och kulturaktiviteter i Silvermuseets verksamhet.

Ägd andel 100 %	2022	2021
Nyckeltal (Tkr)		
Resultat	0,0	0,0
Anläggningstillgångar	127	127
Omsättningstillgångar	10	10
Skulder o avsättningar	0	0
Eget kapital	137	137
Soliditet %	100	100
Investeringar	0	0
Antal anställda män	0	0
Antal anställda kvinnor	0	0
Lön VD/styrelse	0	0
Lön övriga	0	0
Fastighetsinteckningar	0	0
Företagsinteckningar	0	0

Kraja AB

Bolaget ligger vilande.

Ägd andel 100 %	2022	2021
Nyckeltal (Tkr)		
Resultat	3	-1,5
Anläggningstillgångar	0	0
Omsättningstillgångar	595	592
Skulder o avsättningar	0	0
Eget kapital	595	592
Soliditet %	100	100
Investeringar	0	0
Antal anställda män	0	0
Antal anställda kvinnor	0	0
Lön VD/styrelse	0	0
Lön övriga	0	0
Fastighetsinteckningar	0	0
Företagsinteckningar	0	0

Stiftelsen Arjeplogshus

Stiftelsen äger och förvaltar 324 bostadslägenheter, elevhem samt garage och bilplatser.

Ägd andel 100 %	2022	2021
Nyckeltal (Tkr)		
Resultat	53	87
Anläggningstillgångar	55 351	49 607
Omsättningstillgångar	10 799	15 523
Skulder o avsättningar	60 661	59 650
Eget kapital	5 489	5 480
Soliditet %	8	8
Investeringar	7 367	1 512
Antal anställda män	5	5
Antal anställda kvinnor	3	3
Lön VD/styrelse	59	59
Lön övriga	3 095	3 095
Fastighetsinteckningar	0	0
Företagsinteckningar	0	0

Stiftelsen Arjeplogs Turism

Bedrev tom 1998 verksamhet vid turistanläggningen. Stiftelsen är vilande.

Ägd andel 100 %	2022	2021
Nyckeltal (Tkr)		
Resultat	0	0
Anläggningstillgångar	59	59
Omsättningstillgångar	0	0
Skulder o avsättningar	0	0
Eget kapital	59	59
Soliditet %	100	100
Investeringar	0	0
Antal anställda män	0	0
Antal anställda kvinnor	0	0
Lön VD/styrelse	0	0
Lön övriga	0	0
Fastighetsinteckningar	0	0
Företagsinteckningar	0	0



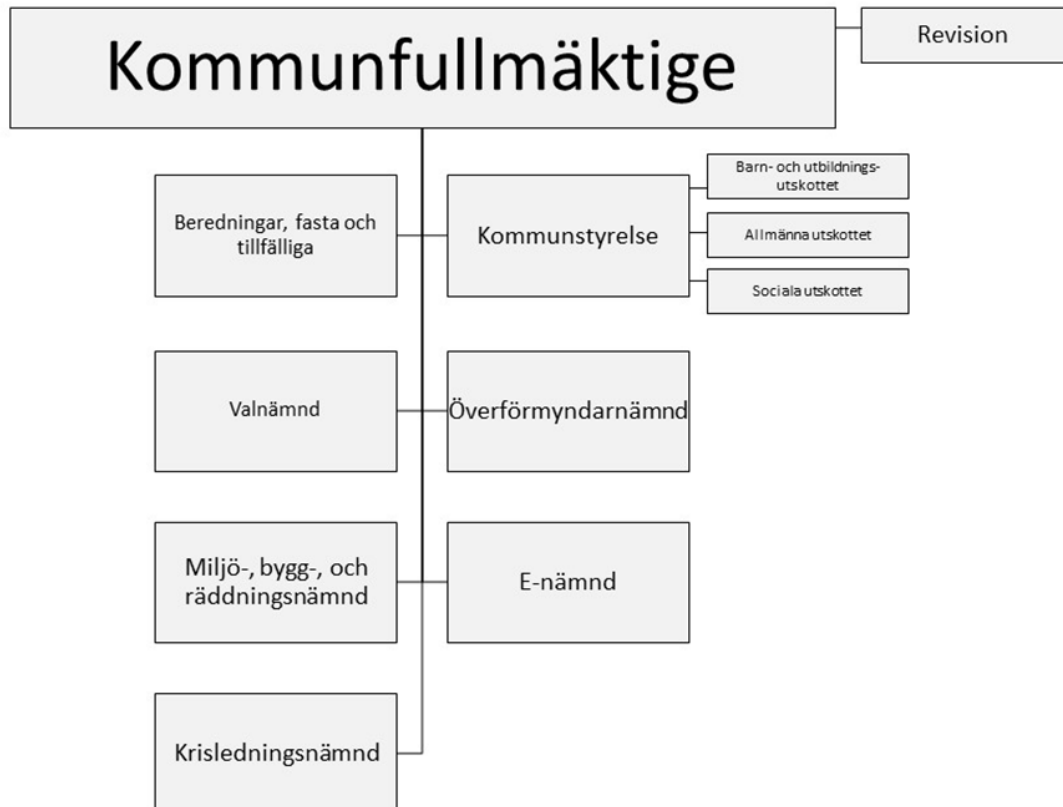
Den kommunala koncernen

I detta avsnitt presenteras övergripande information om Arjeplogs kommun. Den politiska organisationen presenteras och även en övergripande beskrivning av organisationen på verksamhetsnivå.

Politisk organisation

Det högst beslutande organet i en kommun är kommunfullmäktige. Mats Abrahamsson (S) är kommunfullmäktiges ordförande. Revisionen ansvarar för att granska kommunens verksamhet. Under kommunfullmäktige finns det fasta beredningar. I Arjeplogs kommun finns det en fast beredning – demokratiberedningen. Kommunfullmäktige kan även tillsätta tillfälliga beredningar för att utreda ett särskilt ämne. Ordförande i kommunstyrelsen är Isak Utsi (S).

Valnämnd aktiveras under valår och krisledningsnämnd är verksam vid behov. Överförmyndarnämnd drivs i samverkan med Skellefteå, Norsjö, Malå, Arvidsjaur och Arjeplogs kommun. En gemensam e-nämnd drivs tillsammans av kommunerna i Norrbotten. Miljö-, bygg- och räddningsnämnden (MBR) bedriver tillsynsverksamhet inom Arjeplogs kommun och kommunstyrelsen ansvarar för bland annat vård, skola och omsorg. Nedan presenteras strukturen för den politiska organisationen.





I de tre tabellerna redovisas det ekonomiska utfallet för den politiska verksamheten, mandatfördelningen i kommunfullmäktige de senaste två mandatperioderna samt könsfördelning de senaste två åren.

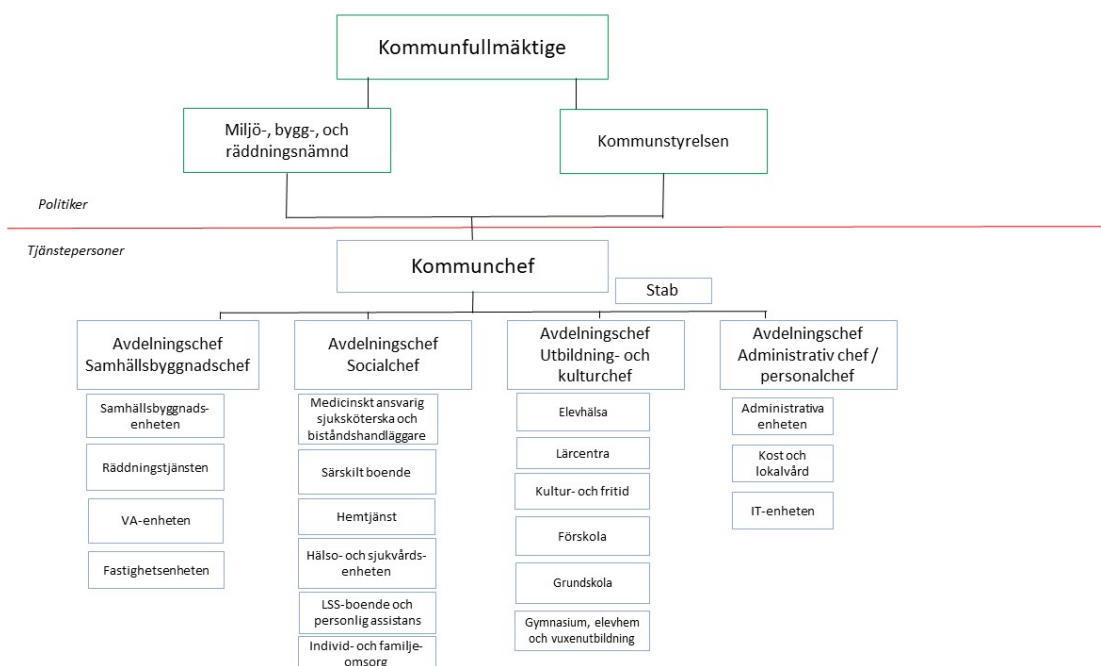
2021	(tkr)	Budget	Utfall	Avvikelse
Totalt		6 824	6 257	567
Kommunfullmäktige		854	848	6
Revisionen		500	502	-2
Kommunstyrelse politik		5 320	4 798	522
Valnämnd		150	109	41

Mandatfördelning	2023-2026	2019-2022	2015-2018
Socialdemokraterna	9	9	8
Folkinitiativet Arjeplog	6		
Vänsterpartiet	2	6	5
Liberalerna	2	2	2
Centerpartiet	2	4	5
Sverigedemokraterna (vakant)	0	0	1
Totalt	21	21	21

Jämställdhet	2022	2021
Kommunfullmäktige		
Kvinnor	48 %	48 %
Män	52 %	52 %
Kommunstyrelsen		
Kvinnor	44 %	33 %
Män	56 %	67 %

Verksamhetsorganisation

Kommunstyrelsens verksamhet är den största delen av kommunens verksamhet. Här bedrivs bland annat kommunens skolverksamhet, vård och omsorg, teknisk verksamhet, utvecklingsverksamhet samt samhällsbyggnadsverksamhet. Miljö-, bygg-, och räddningsnämnden är organisatoriskt en myndighetsnämnd och de har numer inget personal- och/eller verksamhetsansvar. Deras tidigare genomförande uppdrag är överflyttat till kommunalstyrelsen och samhällsbyggnadsavdelningen.



Den kommunala koncernen

Arjeplogs kommuns koncern består av ett antal bolag och styrelser som är presenterade nedan. Stiftelsens Arjeplogshus är kommunens bostadsförmedlare. Stiftelsen Silvermuseet bedriver museiverksamhet, turistbyrå och forskning. Stiftelsen Dr Einar Wallqvists Minnesfond har till ändamål att understödja och uppmuntra vetenskaplig forskning och kulturaktiviteter inom Silvermuseets verksamhetsområde.



Viktiga förhållanden för resultat och ekonomisk ställning

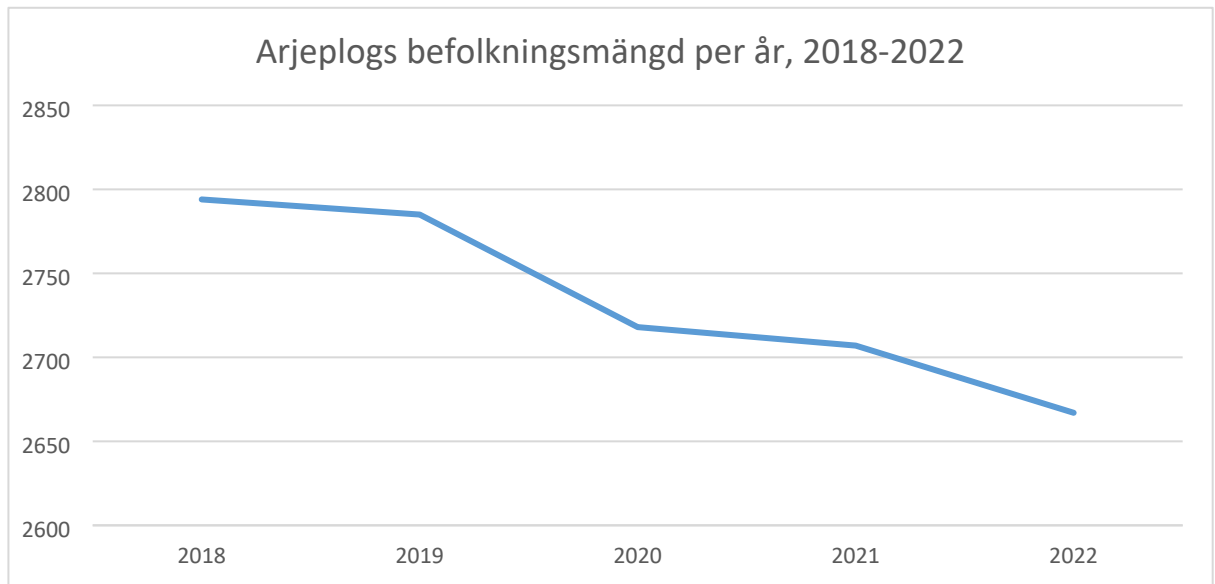
I detta avsnitt redogörs för viktiga förhållanden för resultat och ekonomisk ställning i kommunen. Här presenteras en kort sammanfattning av vad som hänt utanför kommunen under 2022 och hur det har påverkat Arjeplogs kommun. Avsnittet berör även riskbedömningar och pensionsförpliktelsen.

Utblick

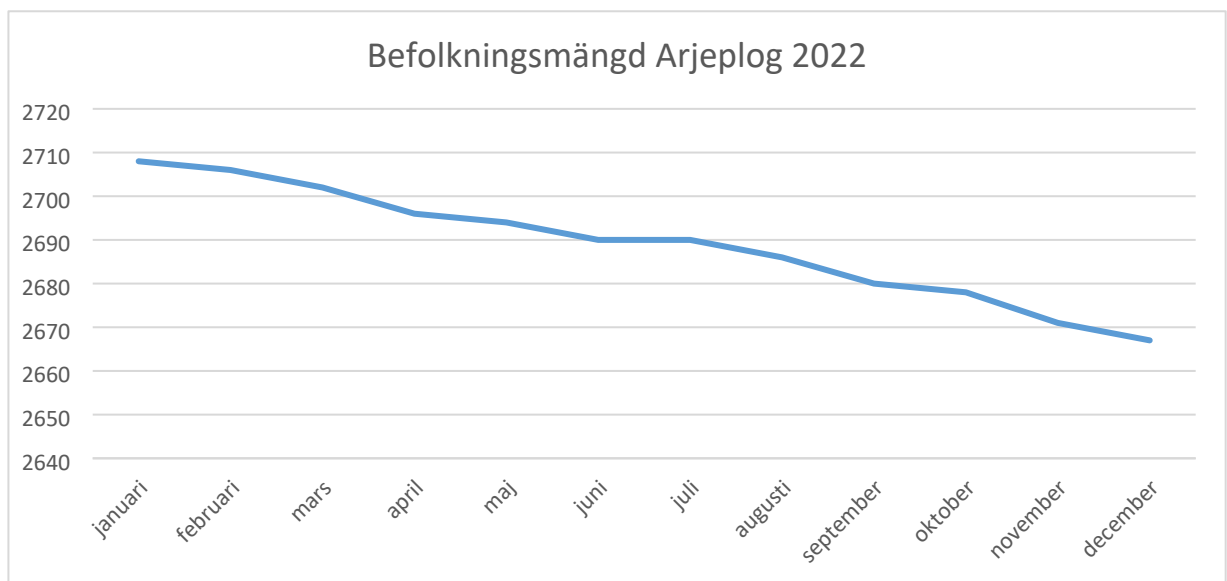
Årets resultat för kommuner och regioner sammanräknat minskade med 24,2 miljarder kronor år 2022. Det beror främst på att finansiella intäkter minskat med 13 miljarder kronor och att finansiella kostnader ökat med 21,3 miljarder kronor. Årets resultat för kommunerna minskade med 11,7 miljarder kronor till 34 miljarder kronor. Endast 3,8 procent av kommunerna redovisar ett negativt resultat. Verksamhetens nettokostnader ökade med 5 procent jämfört med 2021. Skatteintäkter och generella statsbidrag ökade med 5 procent för kommunerna totalt. För Arjeplogs del ökade intäkterna av skatter och generella statsbidrag med 16,7 Mkr eller 7,6 procent jämfört med 2021. Av ökningen avser 3,2 Mkr destinerade bidrag som klassificeras som generella statsbidrag. Verksamhetens nettokostnader ökade med 8,9 procent för kommunen.

Befolkningsutveckling

Vid årets ingång hade Arjeplogs kommun 2 708 invånare och vid årets utgång 2 667 invånare. Det innebär en befolkningsminskning med 40 personer under 2022. I likhet med föregående år har kommunen haft ett negativt födelseöverskott vilket innebär att det dör fler personer än vad det föds i kommunen. 94 personer har flyttat till kommunen under året, vilket är färre än 2021 då 124 personer flyttade till Arjeplog, och 118 personer flyttade från kommunen 2022. Det innebär att kommunen visar ett negativt flyttningsnetto, fler personer flyttar alltså ut ur kommunen än in i den, till skillnad från förra året då kommunen hade ett positivt flyttningsnetto.



Figur 1. Bild som beskriver befolkningsutvecklingen senaste 5 åren



Figur 2. Bild som beskriver befolkningsutvecklingen 2022

Arbetsmarknad

Den offentliga sektorn består av Arjeplogs kommuns egen verksamhet men även av statliga myndigheter som bedriver verksamhet i kommunen. Näringslivets arbetsmarknad består av olika typer av näringar, där den största enskilda näringen är tester i kallt klimat. Denna näring har fått en allt större betydelse och är idag motor i näringslivet. Affärsområdet står för omfattande sysselsättning och mycket stora investeringar i byggnader och markanläggningar. Neringen är dessutom en viktig plattform för den växande besöksnäringens aktiviteter, andra stora näringar i Arjeplog är bygg- och anläggningssektorn, renneringen och besöksnäringen. Under 2022 har 23 företag startats i Arjeplog.

Bostadsmarknad

I den kommunala bostadsstiftelsen Arjeplogshus, finns 319 lägenheter. Under året har ett antal lägenheter som Stiftelsen Arjeplogshus hyr ut stått tomma på grund av låg efterfrågan. Efterfrågan på lägenheter tenderar att öka under vinterhalvåret med anledning av säsongsarbete, främst inom biltestnäringen och andra näringar kopplade till den. Det finns en efterfrågan på attraktiva tomter för bostäder och fritidshus.

Under året inkom 84 bygglov varav 74 beviljades, vissa av de beviljade byggloven kan ha lämnats in under 2021 och vissa inkomna under 2022 kan behandlas under 2023. Värt att nämna är att vissa bygglov avskrivs efter samtal med bygglovshandläggare och samhällsplanerare då åtgärden inte kräver bygglov och sökande tar då tillbaka sin ansökan.

Väsentliga risker och osäkerhetsfaktorer

Risicanalys

Kommunen påverkas mycket av händelser som ligger utanför dess egen kontroll. Tabellen nedan visar hur olika faktorer påverkar kommunens ekonomi. Generellt kan sägas att kommunen är mycket beroende av skatteintäkter och generella statsbidrag på intäktssidan. Det är viktigt att arbetet med att anpassa verksamheternas kostnader utifrån gällande förutsättningar fortsätter.

Händelseförändring	Kostnad/intäkt (tkr)	
Ränteförändring låneskuld 1%	+/-	835
Löneförändring med 1%, inkl PO	+/-	1 817
Bruttokostnadsförändring med 1%	+/-	8 850
Generell avgiftsförändring med 1%	+/-	530
Förändrad utdebitering med 1 kr	+/-	6 400
Förändr. Befolkning 10 personer	+/-	760
5 heltidstjänster (27 000)	+/-	2 370

Pensionsförpliktelser

Kommunen har under året löst in del av pensionsskulden via försäkring hos KPA. Engångspremien under året uppgår till 16 Mkr. Pensionsåtaganden intjänade från och med 1998 redovisas som en avsättning i balansräkningen har därför minskat, och uppgår till 18 Mkr (inkl. särskild avtalspension/ visstidspension och löneskatt). Pensionsförpliktelser intjänade före 1998 redovisas inom linjen i balansräkningen uppgår till 71 Mkr inklusive löneskatt.

De totala pensionsförpliktelserna som är återlånade till verksamheten är 88 Mkr.



Förvaltning av pensionsmedel

	2022	2021
Avsättningar (inkl. särskild löneskatt) för pensioner och liknande poster	17 909	27 686
Ansvarsförbindelser (inkl. särskild löneskatt)	70 569	71 739
Totala pensionsförpliktelser	88 478	99 425
Öronmärkta medel tom 2017 till kommande pensionsutbetalningar (likvida medel)	0	5 290
Finansiella placeringar avsedda för att finansiera framtida pensionsutbetalningar; bokfört värde	0	14 309
Finansiella placeringar (räntefond) avsedda för att finansiera framtida pensionsutbetalningar; marknadsvärde	0	14 309
Summa öronmärkta medel till kommande pensionsutbetalningar	0	19 599
"Återlånade" medel (skillnad mellan totala pensioner och finansiella placeringars marknadsvärde enligt ovan)	88 478	79 826

Händelser av väsentlig betydelse

Här beskrivs händelser av väsentlig betydelse för kommunen.

Pandemin har fortsatt påverkat kommunens arbete under första delen av året. De flesta verksamheter har påverkats genom hög personalfrånvaro vissa perioder, det har inneburit att de fått hitta nya arbets sätt för att hantera situationen.

Arbetet med ett gemensamt verksamhetssystem för Socialtjänsten till alla 14 kommuner i Norrbotten har pågått under 2021 och infördes under 2022.

Under 2021 gick Arjeplogs räddningstjänst tillsammans med övriga Region 10 kommuner in i Jämtland-Härjedalens räddningsförbund via ett samverkansavtal för bakre ledning. Detta gjordes för att ha möjlighet att uppfylla krav ställda från Myndigheten för samhällsskydd och beredskap (MSB).

Efter kommunfullmäktiges beslut om nollintag på gymnasieskolan under 2021 inleddes processen med att avveckla de nationella programmen allteftersom samtidigt som arbetet med att kvalitetssäkra skolgången för befintliga elever på gymnasiet.

Arbetet med framtidens äldreboende fortsätter tillsammans med samarbetspartnern Riksbyggen och kooperativa hyresgästföreningen Arjeplog Trygga Hem. Under året påbörjades ombyggnationen av fastigheten och arbetet fortlöper enligt tidsplan. Planerad inflyttning för de första boende beräknas till början på 2024.

Insatser för utveckling och säsongsförlängning inom besöks- och testnäringen inom ramen för samverkansprojektet Business Capacity Building in Swedish Lapland och genom tjänsteköp samt riktat statligt stöd för näringslivsutveckling via Argentis AB.

Efter ett regeringsbeslut om att lägga ansvaret för insamling av förpackningar på kommunen har ett stort arbete påbörjats för att se över ekonomiskt hållbara lösningar för att uppfylla kraven för förpackningsinsamling.

Styrning och uppföljning av den kommunala verksamheten

I avsnittet förklaras processerna kring fastställande av mål, budget och uppföljning. Processer för intern kontroll, beskrivning av centrala styrdokument samt roller och ansvar inom kommunkoncernen.

Ansvarsstruktur

I Arjeplogs kommun finns flera nivåer av politiskt styrande instanser – kommunfullmäktige, kommunstyrelsen och nämnder samt styrelser för de kommunala bolagen. Därtill finns en tjänstepersonsorganisation till stöd för det politiska styret och för genomförandet av verksamheten.

Styrning i kommunkoncernen

Kommunfullmäktige, med de demokratiskt folkvalda politikerna, är det högsta beslutande och styrande organet. Kommunfullmäktiges roll i styrningen är att fastställa kommunövergripande visioner, planer, mål och uppdrag för den kommunala koncernen. Detta görs framförallt genom årliga beslut om nästa års budget och verksamhetsplan för de nästkommande fyra åren. I samband med budget fastställer kommunfullmäktige konkreta mål för god ekonomisk hushållning samt ekonomiska krav och ramar för kommande år. Kommunfullmäktige ska också fatta beslut i alla frågor av principiell beskaffenhet och antar reglementen, bolagsordningar och ägardirektiv för att styra den kommunala koncernen. Fullmäktige tillsätter ledamöter i kommunstyrelsen och andra nämnder samt förslår styrelseledamöter till de kommunala bolagen. Fullmäktiges roll i uppföljningen är att godkänna delårsrapporter och årsredovisning samt besluta om ansvarsfrihet för styrelser och nämnder inom kommunens nämndsorganisation.

Kommunstyrelsen har det övergripande ansvaret för verkställighet, uppföljning och utvärdering vilket inbegriper ledning och samordning av mål, riktlinjer, direktiv och ekonomi för styrning och kontroll av hela den kommunala koncernen. Kommunstyrelsen svarar således för planering och uppföljning av ekonomi och verksamhet för kommunens nämnder och de kommunala bolagen. Betydande delar av detta ansvar är kopplat till uppsiktsplikten och den interna kontrollen. Kommunstyrelsen rapporterar till kommunfullmäktige.

Nämnder och stiftelser ansvarar för att respektive verksamheter utvecklas, följer lagar och riktlinjer samt bidrar till att kommunfullmäktiges uppdrag verkställs och mål uppnås. I styrsystemet innebär det att nämnder och styrelser utvecklar strategier och mål samt identifierar

risker i relation till fullmäktiges visioner, mål och uppdrag. Nämnder och stiftelser rapporterar till kommunfullmäktige.

Den kommunala koncernens tjänstepersoner ansvarar för att tillse att de politiska nivåerna har tillgång till sakkunnig kompetens vid beredning av ärenden samt för att bedriva verksamhet. I styrsystemet innebär det att tjänstepersonerna i nämnder och stiftelser ska översätta de politiska visionerna, strategierna, målen och uppdragen till operativa mål och konkreta aktiviteter samt återrapportera till ansvarig nämnd/styrelse hur verksamhet och ekonomi utvecklas.

Struktur för styrning

I Arjeplogs kommun utgår, så långt det är möjligt, styrning och uppföljning utifrån mål med verksamheten i den kommunala koncernen. För medborgaren är det verksamheten som är väsentlig. Ekonomiska ramar och mål sätts således för verksamheter, sedan är det nämnden eller styrelsen som har ansvar för att verksamheten uppnått målen inom de ekonomiska ramarna. Strukturen för styrning och uppföljning tar utgångspunkt i den kommunala koncernen. Kommunfullmäktige beslutar om mål för god ekonomisk hushållning, riktlinjer och övergripande styrdokument.

Centrala styrdokument

Inom Arjeplogs kommun används olika styrdokument. Styrdokumenterna syftar generellt till att förtydliga den politiska viljan och säkra en effektiv och säker verkställighet. Det kan handla om utveckling (plan och program), förhållningssätt (policy) eller rättssäker hantering (riktlinje). Ett av de centrala styrdokumenterna är Lokal utvecklingsstrategi och översiktsplan (LUS-ÖP). Syftet med dokumentet är att ge kommunen ett strategiskt verktyg för kommunens framtida utveckling. Det ska ge vägledning för framförhållen samhällsplanering som harmonierar med regionalt, och därigenom nationellt och europeiskt, utvecklingsarbete och skapa goda förutsättningar för att Arjeplogs kommun ska nå sin vision och ha en positiv befolknings- och näringslivsutveckling. Genom att visa kommunens viljeinriktning ska den ge tydliga spelregler för kommunen och marknadens aktörer, utan att hindra nödvändig flexibilitet.

Utöver LUS-ÖP finns specifika styrdokument som syftar till att skapa tydlighet inom Arjeplogs kommuns organisation. Ett exempel på ett annat styrdokument är det personalpolitiska programmet som syftar till att beskriva den personalpolitik som finns i Arjeplogs kommun.

Arbetsordningar och reglementen

Gemensamt reglemente för Arjeplogs kommuns nämnder är det övergripande reglementet för nämnderna i kommunen. Utöver detta finns även reglementen för kommunstyrelsen, MBR-nämnden, valnämnden, Handikapp- och pensionärsrådet (HoP-rådet) och krisledningsnämnden. Sedan finns även specifika reglementen för kommunfullmäktiges

arbetsordning, arkivering, politikerarvoden, attestering, bygdemedel, revision, vintervägunderhållning av tillfartsväg samt kompetenssatsning inom lokala bristyrken.

Mål, budget och uppföljning

Varje år beslutar kommunfullmäktige om en budget för kommande år med tillhörande fyraårsplan. Kommunens budgetarbete grundar sig i resursfördelningsmodellen, även kallad prislappsmodellen. I januari påbörjas budgetprocessen för kommande år. Då hålls första sammanträdet för budgetberedningen för att diskutera principer för planeringsförutsättningar inklusive mål. Planeringsförutsättningar beslutas i kommunfullmäktige i februari. Efter detta tas preliminära tekniska ramar fram. En bokslutsanalys görs av budgetberedningen i mars. Under mars och april förs en dialog med facken kring tekniska ramar och utrymme för prioriteringar. I maj presenteras föreslagna prioriteringar för budgetberedningen som har möjlighet att komma med synpunkter för omarbetning. Fortsatt dialog med fackliga företrädare hålls för prioriteringar och omarbetade prioriteringar presenteras för budgetberedningen under maj. I juni beslutas verksamhetsplan med budgetramar i kommunfullmäktige. I september hålls sammanträde för budgetberedning med internbudget samt taxor och avgifter, vilka sedan beslutas i oktober av kommunstyrelsen respektive MBR-nämnden.

Mål och budget följs upp tre gånger per år, i delårsrapport ett i april, i delårsbokslut i september, och i årsredovisningen vid årets slut. Kommunfullmäktige fastställer årsredovisningen i april och beslutar om ansvarsfrihet för kommunstyrelsens och nämndernas ledamöter.

Uppsiktsplikt och intern kontroll

Arjeplogs kommun arbetar ständigt med förbättringar inom organisationen och dess verksamhet. En central del i detta arbete är den interna kontrollen. Kontrollens syfte är att säkerställa att det som ska göras blir gjort, på det sätt som det är tänkt. Den interna kontrollen ska även skapa förtroende för kommunen och den service som kommunen erbjuder. Det innebär att verksamheterna ska ta ansvar för att kontrollsystemen fungerar och att riskerna hanteras på ett tillfredsställande sätt i den ordinarie verksamheten.

Enligt Arjeplog kommuns policy för intern kontroll ska kontrollen utgå från följande mål:

- Ändamålsenlig och kostnadseffektiv verksamhet.
- Tillförlitlig rapportering och information om verksamheten.
- Efterlevnad av bland annat tillämpliga lagar, föreskrifter och riktlinjer.

En ändamålsenlig och kostnadseffektiv verksamhet innebär att fattade beslut verkställs och följs upp i enlighet med verksamhetens uppdrag, samt att ha kontroll över ekonomi, prestationer och kvalitet. En tillförlitlig rapportering och information om verksamheten innebär att ha tillgång till korrekt bokföring samt väsentliga och rättvisande uppgifter om verksamheten. Att följa lagar, föreskrifter, riktlinjer och avtal innefattar internationella och nationella lagar likaväl som kommunens interna regelverk och styrande dokument.

Genomförande av internkontroll

Kontroller har under 2021 genomförts utifrån den kontrollplan som fastställts av kommunstyrelsen. Kommunstyrelsen beslutade att internkontroll för 2021 i huvudsak skulle ske på personalprocessen. De processer som kontrollerats är de processer med högst risk och konsekvenser i kombination. Nedan följer en sammanfattad version av kontrollplanen.

Process: Rekryteringsprocessen

Moment: Annonsering och intervju, säkerställning av kvalifikationer, anställningsavtal och lönesättning.

Process: Introduktion

Moment: Checklista, uppdragsbeskrivningar och verksamhetsbeskrivningar.

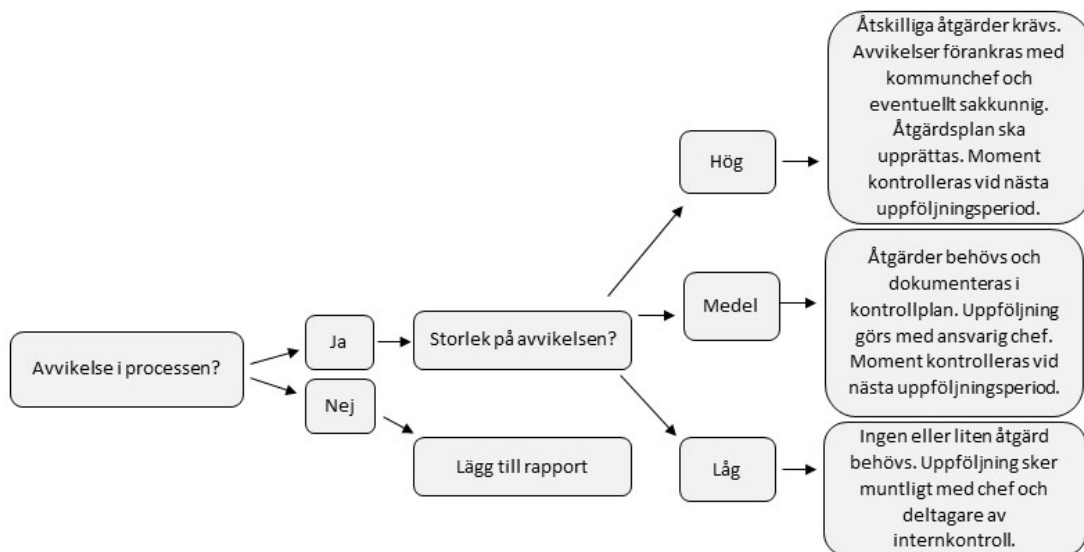
Process: Avslut av anställning

Moment: Avslutningssamtal, checklista, överlämning.



Utöver ovanstående moment tillhörande personalprocessen som kontrollerats har även moment från föregående års internkontroll med medelhög eller hög avvikelse genomgått internkontroll detta år. Dessa processer och moment återfinns i bilaga 1.

Process för kontroll



Nivå av avvikelse

Bedömning i kontrollen har skett enligt ovanstående systematik. Nedan är varje avvikelsevenivå beskriven.

Låg avvikelse – Få eller inga avvikelser förekommer. Ingen eller liten åtgärd behövs. Uppföljning sker muntligt.

Medel avvikelse – Återkommande avvikelser förekommer. Ansvarig för processen är medveten om avvikelse och har påbörjat ett arbete för att minska avvikelserna. Åtgärder behövs och dokumenteras i kontrollplan. Uppföljning görs med ansvarig chef. Moment kontrolleras vid nästa uppföljningsperiod

Hög avvikelse - Återkommande systematiska avvikelser förekommer. Åtskilliga åtgärder krävs. Låg medvetenhet kring avvikelser hos ansvarig. Avvikelser förankras med kommunchef och eventuellt sakkunnig. Åtgärdsplan ska upprättas. Moment kontrolleras vid nästa uppföljningsperiod.

Under kontrollerna har olika nivåer av avvikelser uppmärksamats i de olika processerna. Både processer med låg eller ingen avvikelse, och processer med medel-, eller hög avvikelse har identifierats. Internkontrollrapporten finns i sin helhet som bilaga.



God ekonomisk hushållning, måluppfyllelse och ekonomisk ställning

Nedan presenteras måluppfyllelsen för verksamhetsmålen och de ekonomiska mål som är beslutade för 2022. Målen ska tillsammans med andra delar vara styrande för kommunens verksamheter under året. Utveckling av intäkter, kostnader och resultat redovisas samt budgetföljsamhet för drift och investeringar. Här ingår även finansiering av investeringar, utveckling av pensionsskuld, soliditet och känslighetsanalys.

Måluppfyllelse

Nedan följer en sammanställning av måluppfyllelsen för verksamhetsmålen för Arjeplogs kommun. En stor del av arbetet under perioden har präglats av pandemin covid-19, vilket även påverkat arbetet med aktiviteter och därför även måluppfyllelse

Mål

Mått

Måluppfyllelse



Invånare 16–84 år med bra självskattat hälsotillstånd, ska öka.



Baserat på genomförda aktiviteter under perioden bedöms prognosen vara att målet är delvis uppfyllt. Ett aktivt arbete pågår kring olika hälsoaspekter, framförallt med fokus på psykisk ohälsa genom PHA 2.0.



Andelen invånare i befolkningen i ålder 24 – 65 år med en eftergymnasial utbildning (minst 3 år) ska öka.



Mätningen som gjorts för 2022 visar på ett resultat på 27,4% vilket är en ökning med 0,5 enheter från 2021. Målet anses vara uppfyllt.



Sjukfrånvaro kommunalt anställda ska minska, oavsett kön.



Under första delen av 2022 ser vi att korttidsfrånvaron ökat något, men över tid minskat. Vi tror att detta är ett resultat av det arbete som vi gjort när det gäller rehabilitering och förebyggande insatser samt en god samverkan med företagshälsovården.



Andel medborgare som upplever att de enkelt kan komma i kontakt med kommunen ska öka.



Fortsatt arbete med införande av e-tjänster samt högre närvaro på sociala medier bedöms målet som uppfyllt.



Budgetavvikelser på ansvarsnivå ska inte vara större än 5 %. På avdelningsnivå ska utfall stämma med budget.



På avdelningsnivå avviker alla avdelningar mer än 5 procent i utfallet från budget. På ansvarsnivå uppfyller 6 av 25 målet om max 5 procent avvikelse, av dessa har 12 ansvar lägre prognos och 7 stycken högre prognos än budgeterat. Med anledning av de stora avvikelserna på både avdelnings- och enhetsnivå anses måluppfyllelsen vara låg.



Delaktighetsindex för Arjeplogs kommun ska vara högre än eller lika med 70 %.



Den senaste mätningen för 2022 visar ett delaktighetsindex på 78% och det är en ökning med 3 enheter från föregående år och 30 enheter från 2020. Målet anses vara mycket väl uppfyllt.



Måluppfyllelse ekonomiska mål

En långsiktig balans i kommunens ekonomi förutsätter en medveten ekonomisk styrning. Till grund för kommunens långsiktiga planering för god ekonomisk hushållning finns följande målsättningar.

Nedan visas en tabell gällande de ekonomiska målen. Denna är uppdelad på en skala från 1 till 5. En etta innebär en låg sannolikhet att målet är uppnått vid årets slut, medan en femma innebär en hög sannolikhet att målet är uppnått vid årets slut.

Resultat: Resultatet 2022 ska uppgå till minst 3 % av skatter och statsbidrag.



Resultatet inklusive försäkring pensionsskuld uppgår till 2% av skatter och statsbidrag. Exklusive kostnader försäkringslösning uppgår resultatet till 5,7 % av skatter och generella statsbidrag. Målet är delvis uppfyllt (om jämförelsestörande kostnader exkluderas är målet uppfyllt).

Investeringar: Skattefinansierade investeringar ska finansieras via avskrivningar och investeringsbidrag. Beslut avseende strukturförändrande investeringar fattas i särskild ordning och sak leda till effektiviseringar inom verksamheterna.

Taxefinansierade investeringar ska vara självfinansierade via taxor.



Investeringarna kopplade till skattefinansierad verksamhet uppgick till 4,8 Mkr för 2022 och avskrivningarna uppgick till 11 Mkr. Målet uppnått.

Inga specifika strukturförändrande investeringar har varit 2022.

Taxefinansierade investeringar är självfinansierade via taxorna.



Soliditet: Kommunens och koncernens soliditet inklusive ansvarsförbindelser ska stärkas.



Kommunens soliditet inklusive ansvarsförbindelser uppgår till 28,4 procent vilket en ökning med 1,5 procent sedan årsskiftet. Koncernens soliditet har ökat med 1,2 procent och uppgår till 25,9 procent. Målet är uppfyllt.

Sammanfattningsvis kan vi konstatera att de finansiella målen är till största delen uppfyllda.

Stiftelsen Arjeploghus soliditet är oförändrad och Stiftelsen Silvermuseets soliditet har ökat med 2 procent under året.

Budgetföljsamhet kommunen

Ett mått som visar på hur ekonomistyrningen i kommunen bidrar till att en god ekonomisk hushållning upprätthålls är prognossäkerheten och budgetföljsamheten.

Budgetavvikelse Tkr	Tertial 1	Tertial 2	Bokslut 2022
Fullmäktige, Valnämnd, Revision	9	-29	45
Kommunstyrelsen	1 422	727	-680
- varav KS-nämndskostnader	0	113	522
- varav kommunchef, stab	28	483	792
- varav administration och stöd	-157	600	892
- varav samhällsbyggnad	398	1 874	2 801
- varav utbildning och kultur	1 644	1 028	917
- varav vård och omsorg	-491	-3 371	-6 604
Miljö-, Bygg och Räddningsnämnd	3	14	19
Summa styrelser nämnder	1 434	712	-616
Finansförvaltning	2 222	4 246	-1 598

Budgetavvikelseerna mellan uppföljning tertial 2 och bokslutet varierar mycket på avdelningsnivå hos flera avdelningarna. Det oroliga läget med kraftigt stigande priser har påverkat prognossäkerheten negativt. Arbetet med månadsprognoser och utbildningar måste dock fortsätta för att öka prognossäkerheten. Finansförvaltningens stora avvikelse beror på att kommunfullmäktige fattade i november beslut om att försäkra del av pensionskulden.

Resultat och ekonomisk ställning

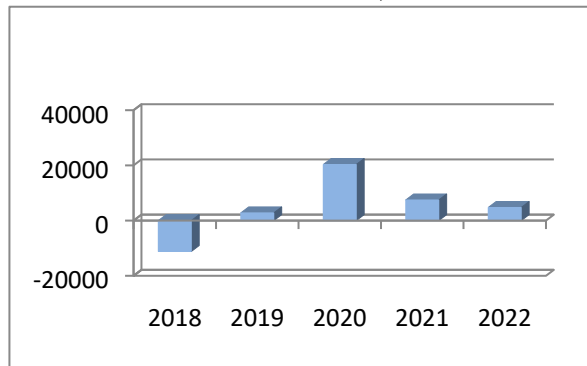
Ekonomisk översikt och finansiell analys

Nedan finns en översikt av kommunens ekonomi. Här finns information om Arjeplogs kommuns likviditet, investeringar och pensionsförpliktelser. De projekt som har bedrivits under året är redovisade i denna del, likväl som driftsredovisningen för året.

Resultat

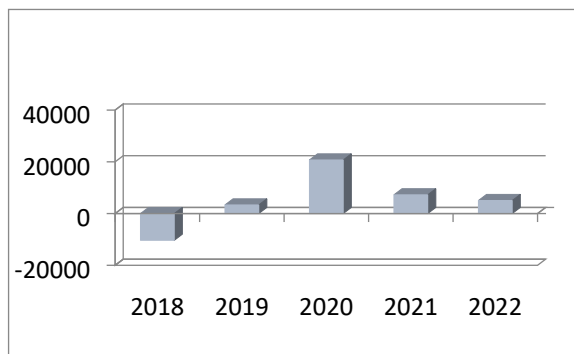
Kommunens resultat för 2022 uppgår till 4,8 Mkr. Nämndernas resultat är 0,6 Mkr sämre än budget och finansförvaltningen redovisar ett underskott med 1,6 Mkr. Exklusive jämförelsestörande post avseende försäkring av pensionsskuld redovisar finansförvaltningen ett överskott mot budget med 6,2 Mkr

Kommunens resultatutveckling (exkl. extraordinära kostnader i tkr)



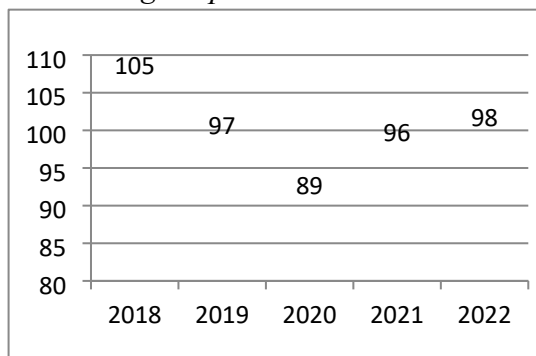
Koncernen uppvisar ett positivt resultat med 5 037 Tkr.

Koncernens resultatutveckling i Tkr



Kommunens nettokostnadsandel av skatteintäkter

Nettokostnadsandel av skatteintäkter, inkl. avskrivningar i procent.



Skatte- och nettokostnadsutveckling

Förändring i %	2022	2021	2020
Nettokostnadsutveckling	+9,3	+11,3	-2,9
Skatter och statsbidrag	7,6	3,3	6,7

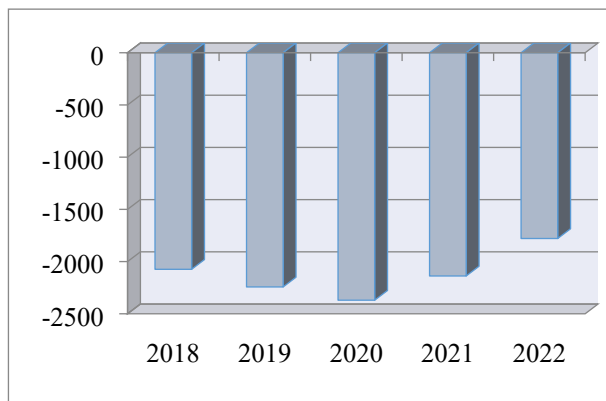


Verksamheternas intäkter har ökat med 5,5 Mkr vilket motsvarar 6,6 % och kostnaderna ökade med 24,7 Mkr vilket motsvarar 8,9 %. Personalkostnaderna har ökat med 14 Mkr. Kommunens skatteintäkter och generella statsbidrag ökade med 16,7 Mkr eller motsvarande 7,6 %.

Finansnetto

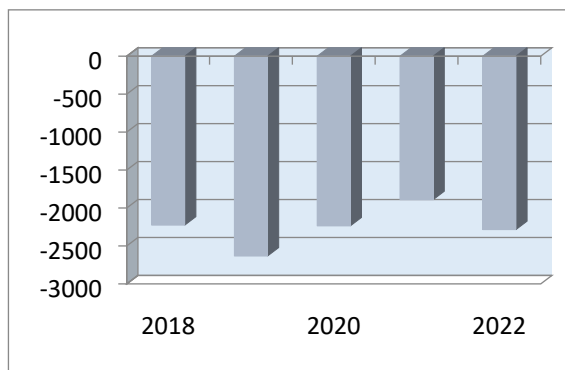
För 2022 uppgår finansnettot till -1,8 Mkr.

Kommunens finansnetto i Tkr



Koncernens finansnetto uppgår till -2,3 Mkr.

Koncernens finansnetto

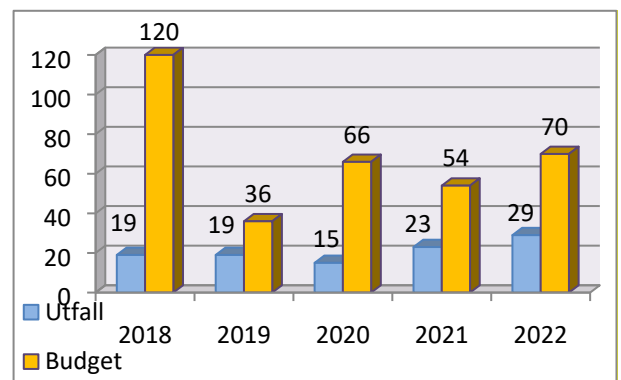


Investeringar

Inom koncernen är det enbart kommunen samt Stiftelsen Arjeploghus som redovisar investeringar under året. Kommunens nettoinvesteringar under året uppgår till 28,7 Mkr, vilket innebär en ökning jämfört med 2021 med 6,3 Mkr.

Investeringsutgifterna för året uppgår till 35,5 Mkr och inkomsterna till 6,8 Mkr. Stiftelsen Arjeploghus investeringar uppgår till 7,4 Mkr.

Nettoinvesteringar (kommunen), Mkr



Investeringar	2022	2021	2020
Investeringar/ Avskrivningar (Mkr)	28,7	22,6	14,8
Nettoinvesteringar/ Avskrivningar (%)	180%	146%	98%
Nettoinvesteringar/ Avskrivningar skattefinansierad verksamhet	44%	36%	107%

De skattefinansierade investeringarna uppgick till 5 Mkr. De planliga avskrivningarna avseende skattefinansierad



verksamhet uppgick till 11 Mkr. Målet är skattefinansierad verksamhets investeringar ska finansieras via avskrivningar och investeringsbidrag.

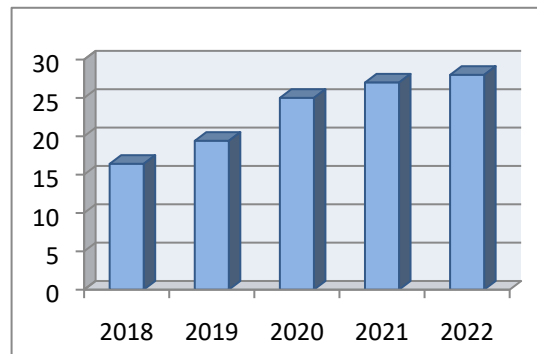
Ett annat viktigt nyckeltal är skattefinansieringsgraden, som mäter hur stor andel av investeringarna som kan finansieras med de intäkter som återstår när den löpande driften är finansierad. Under 2022 har kommunen inte kunnat finansiera investeringarna helt med resultatet utan nyttjat likvida medel från tidigare års resultat.

Soliditet inklusive pensionsförpliktelser

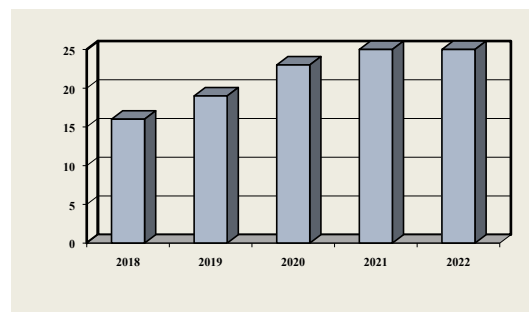
	2022	2021	2020
Soliditet	28%	27%	25%
Tillgångsförändring	5%	-0,2%	-2%
Förändring eget kapital	3,4%	4,7%	15,7%

Kommunens soliditet uppgår till 28% vilket är en förbättring med 1% mot föregående år. Tillgångarna har ökat med 5% och eget kapital har ökat med 3,4%.

Kommunens soliditetsutveckling inkl. pensionsförpliktelser i procent.



Koncernens soliditetsutveckling inkl. pensionsförpliktelser i procent.

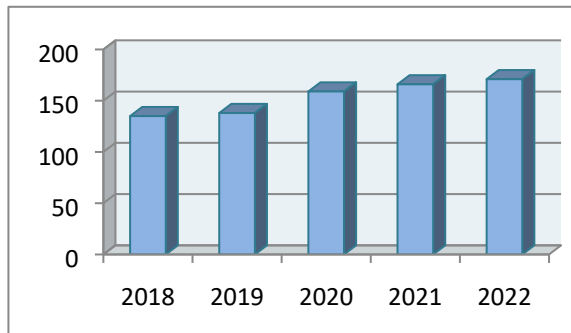


Koncernens soliditet inklusive pensionsförpliktelser uppgår vid årsskiftet till 26 %. Soliditet visar hur stor del av tillgångarna som finansierats med eget kapital. Tillgångarna består av anläggningsskapital (kapital i anläggningstillgångar för stadigvarande bruk) och rörelsekapital (kapital för framtida drift- och investeringsändamål).

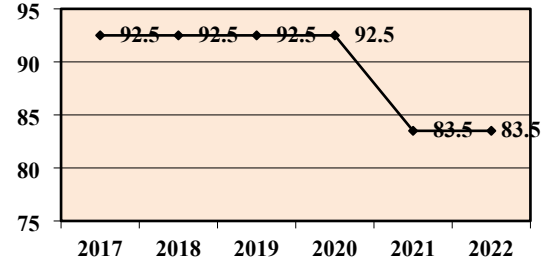
Kommunens egna kapital ökade med 6 Mkr. Anläggningsskapitalet ökade med 45 Mkr och rörelsekapitalet minskade 39 med Mkr.



Eget kapital Mkr(kommunen)



Kommunens låneutveckling, Mkr inkl. checkräkningskredit



Skuldstruktur	2022	2021	2020
Total skuldsättningsgrad	52%	52%	55%
-varav avsättningsgrad	5%	8%	7%
-varav kortfristig skuldsättningsgrad	27%	18%	16%
-varav långfristig skuldsättningsgrad	20%	26%	32%

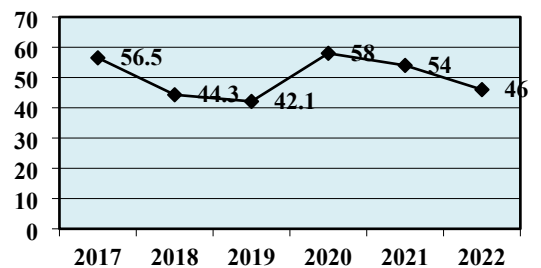
Anläggningslånen uppgår vid periodens slut till 83,5 Mkr. Av dessa förfaller 38 Mkr inom ett år. Anläggningslånen uppgår till 31,3 Tkr per invånare vid årsskiftet.

RISK - KONTROLL

Likviditeten är ett mått på kortsiktig betalnings- förmåga. En hög likviditet visar på god finansiell beredskap. De likvida medlen uppgick till 46 Mkr vid årsskiftet.

Kommunens likviditetsutveckling, Mkr

Kommunens likviditetsutveckling, Mkr



Balanskravsresultat

Nedan redovisas resultat efter balanskravsjusteringar och balanskravsresultatet, likaså balanskravsutredning och resultatutjämningsreserven per balansdagen.

Balanskravsutredning (Tkr)	2022	2021	2020	2019	2018
Årets resultat enligt resultaträkningen	4 752	7 471	20 324	2 786	-11 191
Reducering av samtliga realisationsvinster					
vissa reavinster enl. undantagsmöjlighet					
vissa reaförluster enl. undantagsmöjlighet					
orealiserade förluster i värdepapper		5		24	55
återföring av orealiserade förluster i värdepapper			-42		
Årets resultat efter balanskravsjusteringar	4 752	7 476	20 282	2 810	-11 136
Reservering till resultatutjämningsreserv (RUR)		1 980	-16 200	-720	
Disponering från resultatutjämningsreserv (RUR)					9 046
Balanskravsresultat	4 752	5 496	4 082	2 090	-2 090

Återställning av balanskravsunderskott (Tkr)	2022	2021	2020	2019	2018
Kvar att återställa från tidigare år (ingående värde)	0	0	0	-2090	
Årets resultat enligt balanskravsutredningen				2 090	-2 090
Kvar att återställa inom tre år (utgående värde)	0	0	0	0	-2 090

Resultatutjämningsreserv (Tkr)	2022	2021	2 020	2019	2018
Ingående värde	18 900	16 920	720	0	9 046
Reservering till RUR		1 980	16 200	720	
Disponering av RUR					-9 046
Utgående värde	18 900	18 900	16 920	720	0

Kommunallagen säger att om kostnaderna överstiger intäkterna skall det negativa resultatet regleras och det redovisade egna kapitalet enligt balansräkningen återställas under de närmast följande tre åren. Kommunen har återställt tidigare års underskott helt under 2019 och har en resultatutjämningsreserv som uppgår till 18,9 Mkr.

Väsentliga personalförhållanden

I denna del presenteras information och nyckeltal som gäller Arjeplogs kommuns medarbetare. Här går det att läsa om anställningar, ålders- och könsfördelning, sjukfrånvaro och beräknade pensionsavgångar med mera.

Medarbetare

Nedan är en sammanställning av nyckeltal gällande Arjeplogs kommuns medarbetare, anställningar, ålders- och könsfördelning, sjukfrånvaro, beräknade pensionsavgångar med mera.

Personalstruktur

Antalet anställda i Arjeplogs kommun har ökat under året, kommunen har nu 340 medarbetare motsvarande 319,04 årsarbetare. Motsvarande antal 2021 var 325 medarbetare motsvarande 301,93 årsarbetare. Ökningen av både tillsvidare och visstidsanställda kan kopplas till flera olika områden; fler visstidsanställda inom särskilt boende, utökning av personal inom kommunal teknik med anledning av slamtömning nu görs i egen regi, fler tillsvidare anställda inom LSS, visstidsanställningar inom ledningsorganisationen, biträdande enhetschefer inom vård och omsorg samt fler visstidsanställningar inom grundskola.

	2018	2019	2020	2021	2022
Tillsvidareanställda totalt	288	268	271	276	279
Tillsvidare kvinnor	216	204	198	204	206
Tillsvidare män	72	64	73	74	73
Visstidsanställda totalt	47	39	50	49	61
Visstid kvinnor	37	31	37	36	46
Visstid män	10	8	13	13	15
Totalt	335	307	321	325	340

Anställda inom Arjeplogs kommun 2018–2022.

Pension

Under de kommande tio åren beräknas knappt 100 medarbetare gå i pension, baserat på en pensionsålder på 65 år. Under 2022 gick tio medarbetare i pension, varav tre vid 65 års ålder, fem valde att gå i förtidspension och två över 65 år valde att gå i pension. Vid årets slut fanns det två medarbetare äldre än 56 år i organisationen.

Pensionsåldern är från och med 2023 i princip höjd till 69 år i och med att det är först då det föreligger avgångsskyldighet enligt lag. Detta innebär att en anställd som inte begär att ta

pension tidigare har rätt att behålla sin anställning till utgången av den månad då hen fyller 69 år. De allra flesta väljer dock att ta ut pension vid 65 års ålder, eller tidigare än så men allt fler väljer att jobba efter att de fyllt 65. Enligt det nu gällande pensionsavtalet har den som önskar, rätt att avgå med pension tidigast från och med den månad hen fyller 62.

År	2023	2024	2025	2026	2027	2028	2029	2030	2031	2032	Totalt
Antal pensionsavgångar	7	14	9	7	2	6	9	17	15	11	97

	2018	2019	2020	2021	2022
– 29 år	13	9	18	25	28
30–39 år	68	58	56	64	53
40–49 år	56	57	59	62	63
50–59 år	92	77	79	83	91
60– år	60	67	59	42	44
Totalt	288	268	271	276	279

Åldersfördelning tillsvidareanställa med månadslön

	2018	2019	2020	2021	2022
Totalt	48,2	47,7	47,7	46,5	46
Kvinnor	48,3	48	48,4	47,4	47,1
Män	48,1	46,8	45,9	43,8	42,9

Medelålder tillsvidareanställda med månadslön

Sjukfrånvaro

Den totala sjukfrånvaron har ökat under 2022, långtidssjukfrånvaron har dock fortsatt att minska medan korttidsfrånvaron är den frånvaro som ökar. Detta kan med största sannolikhet kopplas till covid-19 utbrott, där råden har varit att stanna hemma vid minsta symptom, Sjukfrånvaron bland kvinnor är fortsatt högre än mäns frånvaro, och på avdelningsnivå är det vård och omsorg som har högst sjukfrånvaro.

	2018	2019	2020	2021	2022
Total sjukfrånvaro	8,2 %	7,8 %	8,6 %	6,8%	8,2%
varav långtidssjukfrånvaro	48,1%	51,8 %	40,2 %	32,1%	28,9%
sjukfrånvaro män	5,4%	4,9 %	6,5 %	5,1%	6,6%
sjukfrånvaro kvinnor	9,2%	8,8 %	9,4 %	7,5%	8,9%
anställda - 29 år	9,2%	9,7 %	7,3 %	7,1%	7,7%
anställda 30 - 49 år	4,7%	6,3 %	7,5 %	5,9%	8,3%
anställda 50 år -	10,8%	8,7 %	9,9 %	7,6%	8,4%

Sjukfrånvaro

* Långtidssjukfrånvaro avses sjukfrånvaro under en sammanhängande period av 60 dagar eller mer.

	2021	2022	2023	2024	2025
Utbildning och kultur	5,94%	9,3%			
Vård och omsorg	7,70%	12,1%			
Administration & Stöd	6,30%	4,4%			
Stab	2,50%	2,3%			
Samhällsbyggnad	3,00%	2,7%			

Sjukfrånvaro på avdelningsnivå



%	2022-08-31	2022-04-30	2021-12-31	2021-08-31	Förändring 2021-12-31
Total sjukfrånvaro	8,4	9,4	6,8	6,2	+1,6
varav långtidssjukfrånvaro	30,2	24,5	32,1	30,7	+ 5,7
sjukfrånvaro män	7,6	9,4	5,1	4,7	+2,5
sjukfrånvaro kvinnor	8,7	9,3	7,5	6,9	+1,2
anställda - 29 år	10,1	9,1	7,1	6,8	+3
anställda 30 - 49 år	7,5	9,3	5,9	5,2	+1,6
anställda 50 år -	8,6	9,5	7,6	7,1	+1

* Med långtidssjuk avses sjukfrånvaro under en sammanhängande tid av 60 dagar eller mer.

Frisktal

Frisktal innebär att en anställd har haft maximalt fem sjukfrånvarodagar under det senaste året. Frisktalet är ett bra komplement till att mäta sjukfrånvaron eftersom att ett högt frisktal innebär att det är få individer som är borta mer än fem arbetsdagar på ett år. En hög sjukfrånvaro och höga frisktal innebär att det är få individer som ofta är sjuka medan en låg sjukfrånvaro i kombination med låga frisktal innebär att många individer är sjukskrivna mer än fem arbetsdagar under ett år.

Arjeplog kommuns frisktal bedöms vara lägre än rikssnittet. I kombination med en relativt hög sjukfrånvaro är därför slutsatsen att det är en relativt hög andel av de sjukskrivna som är sjuka mer än fem arbetsdagar under ett år. Denna andel påverkar de höga sjuktalen samtidigt som kommunen har många anställda som sällan är sjukskrivna.

Tertial 2	Heltidsfrisk	Dag 1-5 sjukdag	Fler än 5 sjuktillfällen
Totalt	26,17	27,0	8,3
Kvinna	23,28	24,0	9,5
Man	33,66	34,7	5,0
20 – 29 år	21,57	33,3	25,5
30 – 39 år	31,08	20,3	5,4
40 – 49 år	21,18	30,6	2,4
50 – 59 år	22,0	28,0	5,0
60 - år	39,22	23,5	11,8

Rehabilitering

Kommunen som arbetsgivare har ett ansvar för de anställdas hälsa, tillsammans med företagshälsovården arbetar kommunen fortsatt aktivt med genomgångar av alla sjukskrivningar i kommunorganisationen, Modellen för kartläggning och rehabilitering är känd och används inom alla verksamheter. Kommunen deltar i ett projekt inom psykisk hälsa arbetsliv och vill med det projektet förbättra arbetsmiljön för samtliga anställda inom Arjeplogs kommun. Projektet är en omfattande satsning där de flesta chefer har genomgått en utbildning i psykisk hälsa arbetsliv, politiker har bjudits in till föreläsningar, traineeutbildningar har genomförts och det bedrivs ett pågående arbete kring de ekonomiska effekterna kopplat till förebyggande insatser mot ohälsa.

Förväntad utveckling

Avsnittet redovisar kända framtida förhållanden och förväntningar, baserade på kända förhållanden som berör Arjeplogs kommun direkt eller indirekt.

Förväntad utveckling

Kommunen	2022	Budget 2023	Budget 2024	Budget 2025
Verksamhetens nettokostnader (mkr)	-230	-210	-209	-212
Skatteintäkter och statsbidrag (mkr)	237	235	237	240
Finansnetto (mkr)	-2	-4	-3	-3
Årets resultat (mkr)	5	2	7	7
Investeringar (mkr)	29	64	28	11
Låneskuld (mkr)	83	83	83	83
Soliditet inkl. totala pensionsförpliktelser (%)	28	29	31	33

SKR räknar med två år av lågkonjunktur (2023-2024) innan återhämtning av den svenska ekonomin där produktion och sysselsättning åter växer. Stor osäkerhet råder hur inflationen kommer att utvecklas under 2024. Ett högre ränteläge är dock här för att stanna.

Under 2023 minskar det reala skatteunderlaget med nästan 3 procent jämfört med 2022. Den stora nedrevideringen medför att skatteunderlaget reallt sett inte återhämtar sig till den ursprungliga trenden under hela den kommande beräkningsperioden (fram till 2026) trots en beräkning att det reala skatteunderlaget ökar kraftigt 2025.

Sysselsättningen börjar minska 2023 och prognosen är att andelen arbetslösa stiger till 8,2 procent. BNP minskar enligt SKR:s bedömning med -1 procent 2023 och ökar med 1,6 procent 2024.

Kommunen satsar 2022 på inflyttarfunktion som ska arbeta med befolkningsfrågor och aktiviteter som stimulerar inflyttning till Arjeplog.

Under de kommande tio åren beräknas cirka 90 medarbetare eller 27,7% att gå i pension. Antalet öppet arbetslösa och inskrivna i program var per sista december 33 personer med en arbetslös på motsvarande 2,7%.

Kommunen ser stora utmaningar när det gäller rekrytering, delar av rena bristyrken men utmaningar när det gäller den totala kompetensförsörjningen. Pensionsavgångarna är en stor utmaning och detta i kombination med låg arbetslöshet gör det svårt att rekrytera. Därför är det av stor vikt att vi jobbar aktivt med kompetensförsörjning och inflyttaraktiviteter.

Resultaträkning (tkr)	Not	Koncernen		Kommunen	
		2022	2021	2022	2021
Verksamhetens intäkter	2	108 483	99 795	88 584	83 105
Verksamhetens kostnader	3,4, 26	-320 068	-293 448	-302 583	-277 885
Avskrivningar	5,13-15	-17 633	-17 090	-16 010	-15 490
Verksamhetens nettokostnader		-229 218	-210 744	-230 009	-210 270
Skatteintäkter	6	149 664	143 451	149 664	143 451
Generella statsbidrag och utjämning	7	86 876	76 428	86 876	76 428
Verksamhetens resultat		7 322	9 136	6 531	9 609
Finansiella intäkter	8	576	1 423	725	240
Finansiella kostnader	9	-2 861	-3 314	-2 504	-2 378
Resultat efter finansiella poster		5 037	7 244	4 752	7 471
Skatt					
Årets resultat	10	5 037	7 244	4 752	7 471

Kassaflödesanalys (tkr)	Koncernen		Kommunen	
	2022	2021	2022	2021
Den löpande verksamheten				
Årets resultat	5 037	7 244	4 752	7 471
Justering för ej likviditetspåverkande poster				
Övriga ej likviditetspåverkande poster	7 175	20 093	6 175	17 864
Ökning/minskning kortfristiga placeringar	14 309		14 309	
Ökning/minskning kortfristiga fordringar	-14 061	3 442	-14 412	3 708
Ökning/minskning av förråd och varulager	-591	-147	-532	-157
Ökning/minskning kortfristiga skulder	<u>34 342</u>	<u>6 410</u>	<u>33 052</u>	<u>6 413</u>
Kassaflöde från den löpande verksamheten	46 212	37 044	43 344	35 299
Investeringsverksamheten				
Investeringar i immateriella anläggningstillg.				
Investeringar i materiella anläggningstillgångar	-42 826	-25 090	-35 459	-23 578
Erhållna investeringsbidrag	721	1 013	721	1 013
Sålda materiella anläggningstillgångar	6 251	40	5 993	
Placeringar i övr. finan. anläggningstillgångar	<u>-538</u>	<u>-1 127</u>	<u>-538</u>	<u>-5</u>
Kassaflöde från investeringsverksamheten	-36 392	-25 164	-29 283	-22 570
Finansieringsverksamheten				
Upptagna lån	16 500		16 500	
Amortering av skuld	-38 000	-16 500	-38 000	-16 500
Periodiserade anläggningsavgifter	<u>-131</u>	<u>-121</u>	<u>-131</u>	<u>-121</u>
Kassaflöde från finansieringsverksamheten	-21 631	-16 621	-21 631	-16 621
Årets kassaflöde	-11 810	-4 737	-7 570	-3 890
Likvida medel vid årets början	<u>68 726</u>	<u>73 463</u>	54 065	57 955
Likvida medel vid årets slut	<u>56 916</u>	<u>68 726</u>	46 495	54 065

Balansräkning (tkr)

	Not	2022	2021	2022	2021
TILLGÅNGAR					
Anläggningstillgångar					
Immateriella anläggningstillgångar	12	0	29	0	29
Materiella anläggningstillgångar					
Mark, byggnader och tekn. anläggningar	13	303 052	289 125	249 137	241 243
Maskiner och inventarier	14	14 343	10 197	12 907	8 473
Övriga materiella anläggningstillgångar	15	35	36	35	36
Finansiella anläggningstillgångar	16	<u>14 196</u>	<u>13 916</u>	<u>3 187</u>	<u>2 649</u>
Summa anläggningstillgångar		331 626	313 304	265 266	252 430
Omsättningstillgångar					
Förråd mm	18	3 556	2 965	2 444	1 912
Fordringar	19	43 170	29 109	43 610	29 198
Kortfristiga placeringar	17		14 309		14 309
Kassa och bank	20	<u>56 916</u>	<u>68 726</u>	<u>46 495</u>	<u>54 065</u>
Summa omsättningstillgångar		103 641	115 109	92 549	99 484
Summa tillgångar		<u>435 268</u>	<u>428 413</u>	<u>357 815</u>	<u>351 914</u>
Eget kapital					
Årets resultat		5 037	7 209	4 752	7 471
Resultatutjämningsreserv		16 920	16 920	18 900	18 900
Övrigt eget kapital		<u>160 460</u>	<u>153 249</u>	<u>147 384</u>	<u>139 913</u>
Summa eget kapital	21	182 417	177 379	171 036	166 284
Avsättningar					
Avsättning för pensioner och liknande förpliktelser	22	24 582	34 982	17 909	27 686
Andra avsättningar					
Skulder					
Långfristiga skulder	23	127 196	149 322	72 713	94 839
Kortfristiga skulder	24	<u>101 073</u>	<u>66 731</u>	<u>96 157</u>	<u>63 105</u>
Summa eget kapital och skulder		<u>435 268</u>	<u>428 413</u>	<u>357 815</u>	<u>351 914</u>
Ställda panter och ansvarsförbindelser som inte har upptagits bland skulderna eller avsättningarna					
Pensionsförpliktelser	25	70 569	71 739	70 569	71 739
Övriga ansvarsförbindelser	25	188 099	1 124	249 314	62 962

Noter

Gemensamma noter för kommun och koncern är presenterade i detta avslutande kapitel.

Not 1 Redovisnings- och värderingsprinciper

Allmänna redovisningsprinciper och eventuella avvikelser

Årsredovisningen är upprättad i enlighet med lag (2018:597) om kommunal bokföring och redovisning (LKBR) och rekommendationer utgivna av Rådet för kommunal redovisning (RKR).

Följande avvikelser finns:

- RKR R4 Redovisning av materiella anläggningstillgångar. Arbetet med komponentindelning har under 2016 påbörjats för årets investeringar. Anläggningar anskaffade 2015 och tidigare har inte indelats i komponenter med undantag för fjärrvärmeverksamheten där investeringar från och med 2010 komponentindelats. Avskrivningstiden för dessa objekt är justerade utifrån bokförda värdet och resterande livslängd.

Tillämpade redovisningsprinciper

Anläggningstillgångar har i balansräkningen tagits upp till anskaffningsvärdet med avdrag för av- och nedskrivningar. Med investeringar menas tillgång som har en ekonomisk livslängd på minst tre år och en anskaffningskostnad som överstiger 1 prisbasbelopp exklusive moms. Datorer betraktas som förbrukningsinventarier och skrivs av det år som de köpts in.

Avskrivningar enligt plan beräknas på ursprungliga anskaffningsvärden och baseras på tillgångarnas bedömda ekonomiska livslängd.

Avskrivningar beräknas från den månad tillgången tas i bruk. Investeringar anskaffade 2016 har avskrivits i komponenter och även fjärrvärmeverksamhetens investeringar från och med 2010 komponentindelats.

Finansiella tillgångar som är avsedda för långsiktigt innehav redovisas till anskaffningsvärde. Har en finansiell anläggningstillgång på balansdagen ett lägre värde än det bokförda värdet skrivs tillgången ner till detta lägre värde om det kan antas att värdenedgången är bestående.

Kundfordringar redovisas som omsättningstillgångar till det belopp som förväntas bli inbetalt efter avdrag för individuellt bedömda osäkra kundfordringar.

Kassaflödesanalysen upprättas enligt indirekt metod. Det redovisade kassaflödet omfattar endast transaktioner som medför in- eller utbetalningar.

Som likvida medel klassificeras, förutom kassa- och banktillgodohavanden, kortfristiga finansiella placeringar som dels är utsatta för endast en obetydlig risk för värdefluktuationer, dels -handlas på en öppen marknad till kända belopp eller -har en kortare återstående löptid än tre månader från anskaffningstidpunkten.

Pensionsskulden är den beräknade framtida skuld som kommunen har till arbetstagare och pensionstagare. Den är beräknad av KPA med antaganden om löneutveckling, inflation, med mera som lämnas av SKL. Pensionsskulden redovisas enligt den så kallade "blandmodellen" vilket innebär att:

- Pensionsförmåner som intjänats före år 1998 redovisas som ansvarsförbindelse.
- Garanti- och visstidspensioner samt pensionsförmåner intjänade från och med år 1998 redovisas i balansräkningen som avsättning för pensioner och liknande förpliktelser.
- Större delen av pensionsförmåner intjänade från och med år 2000 får personalen placera individuellt. Dessa redovisas som kortfristig skuld tills utbetalning sker i slutet av mars året efter intjänandet.

Särskild löneskatt med 24,26% är beräknad på samtliga pensionsförpliktelser.

Leasingavtal som är klassificerade som finansiella redovisas under anläggningstillgångar och förpliktelsen att betala leasingavgifter redovisas som skuld i balansräkningen. Upplysning om årliga leasingkostnader avseende



operationella leasingavtal redovisas i separat not.

Skatteintäkter har periodiserats i enlighet med Rådet för kommunal redovisning.

Sammanställd redovisning upprättas enligt förvärvsmetoden med proportionell konsolidering. Förvärvsmetoden innebär att det egna kapitalet vid anskaffningstillfället elimineras. Med proportionell konsolidering menas att endast ägda andelar av dotterföretagens räkenskaper tas med i den sammanställda redovisningen.

Nyckeltalsdefinitioner

Soliditet

Eget kapital i förhållande till balansomslutningen. Visar kommunens långsiktiga finansiella handlingsutrymme. Den visar hur stor del av kommunens tillgångar som har finansierats med skatteintäkter och statsbidrag. Ju högre soliditet, desto starkare långsiktig finansiell handlingsberedskap har kommunen.

Skuldsättningsgrad

Motsatsen till soliditet

Finansnetto

Finansnettot består av kommunens ränteintäkter minus räntekostnader

Likviditet

Likvida medel och kortfristiga fordringar i förhållande till kortfristiga skulder.

Kassalikviditet

Omsättningstillgångar minus förråds-, lager- och exploateringstillgångar dividerade med kortfristiga skulder. Beskriver kommunens betalningsförmåga på kort sikt, vid värdet 100 klarar man precis sina kortfristiga ekonomiska åtaganden.

Lånefinansieringsgrad

Långfristiga skulder i förhållande till anläggningstillgångar. Med lånefinansieringsgrad menas hur stor del av kommunens anläggningstillgångar som har finansierats med långfristiga lån.

Särredovisningar

Följande särredovisningar har upprättats:

VA-redovisning 2022

Fjärrvärmeredovisning 2022

Särredovisningarna finns tillgängliga hos kommunens medborgarservice telefon 0961-144 44 samt på kommunens hemsida arjeplog.se

Kommunala koncernföretag

Följande kommunala koncernföretag ingår i den kommunala koncernen:

Namn	Organisationsnummer	Ägd andel
Stiftelsen Arjeploghus	899100-0855	100%
Stiftelsen Silvermuseet	899100-2992	100%
Dr Einar Wallquist minnesfond	891000-4691	100%
Kraja AB (vilande)	556407-7047	100 %
Stiftelsen Arjeplogs Turism (vilande)	899100-2422	100%



Not 2 Intäkternas fördelning

	<u>2022</u>	<u>2021</u>
Kommunen		
Försäljningsintäkter	3 312	3 293
Taxor och avgifter	36 400	33 188
Hyror och arrenden	8 347	9 390
Bidrag från staten	34 030	30 971
EU-bidrag		
Övriga bidrag	841	1 394
Försäljning av verksamhet och konsulttjänster	5 085	6 508
Återföring fordran försäljning av exploateringsfastigheter		-1 782
Försäljning av anläggningstillgångar	569	
Övriga verksamhetsintäkter		143
Verksamheternas intäkter enligt driftsredovisning	88 584	83 105
Därav jämförelsestörande poster		
Återföring fordran försäljning av exploateringsfastigheter		-1 782
Koncernens intäkter		
Kommunen	81 669	76 726
Silvermuseet	5 960	3 568
Stiftelsen Arjeploghus	20 854	19 501
Summa	<u>108 483</u>	<u>99 795</u>
	12 107	11 468
Koncerninterna intäkter har eliminerats med:		

Not 3 Verksamhetens kostnader

	<u>2022</u>	<u>2021</u>
Kommunen		
Lön, ersättningar och sociala avgifter	179 830	169 486
Pensionskostnader inkl. löneskatt	15 981	12 381
Bidrag	17 041	15 998
Entreprenader, köp av verksamhet, köp av tjänster	26 905	21 451
Hyror, leasing och fastighetsunderhåll	15 933	14 585
Kostnad för räkenskapsrevision		
Material och energi	19 930	19 598
Realisationsförluster		
Fastighetsskatt		125
Övriga rörelsekostnader	26 963	24 261
Summa	<u>302 583</u>	<u>277 885</u>
Därav jämförelsestörande poster		
Kostnad försäkring pensionsskuld	8 767	
Koncernen		
Kommunen	-297 391	-272 796
Silvermuseet	-8 296	-7 123



	<u>2022</u>	<u>2021</u>
Kommunen		
Stiftelsen Arjeploghus	-14 381	-13 528
Kraja AB		-1
Einar Wallquists minnesfond		
Summa koncernens kostnader	<u>-320 068</u>	<u>-293 448</u>
Koncerninterna kostnader har eliminerats med:	-12 107	-11 468

Not 4 Kostnader för räkenskapsrevision

	<u>2022</u>	<u>2021</u>
-Sakkunnigt biträde	175	160
-Förtroendevalda revisorer	75	35
Summa räkenskapsrevision	250	195

I räkenskapsrevision ingår kostnader för granskning av kommunens bokföring, delårsrapport och årsredovisning. Den totala kostnaden för revision uppgår till 502 tkr för år 2022, varav kostnad för sakkunnigt biträde uppgår till 351 tkr.

Not 5 Avskrivningar

	<u>2022</u>	<u>2021</u>
Immateriella anläggningstillgångar	-29	
Byggnader och mark	-15 236	-14 931
Maskiner och inventarier	-2 209	-1 918
Årets upplösning investeringsbidrag	1 464	1 359
Summa avskrivningar	-16 010	-15 490

Not 6 Skatteintäkter/Medlemsbidrag

	<u>2022</u>	<u>2021</u>
Preliminära kommunalskatt	145 629	139 889
Slutavräkningsdifferens föregående år	865	462
Preliminär slutavräkning innevarande år	3 170	3 100
Summa	<u>149 664</u>	<u>143 451</u>

Not 7 Generella statsbidrag och utjämning

	<u>2022</u>	<u>2021</u>
Inkomstutjämningsbidrag	29 994	27 256
Strukturbidrag	6 356	6 368
Regleringsavgift	7 473	8 063
Kostnadsutjämningsbidrag	32 497	27 657
Avgift för LSS-utjämning	-3 207	-5 036



	<u>2022</u>	<u>2021</u>
Engångsmedel flyktingsituation		
Generella statsbidrag	3 190	1 692
Kommunal fastighetsavgift	<u>10 574</u>	<u>10 428</u>
Summa	<u>86 877</u>	<u>76 428</u>

Not 8 Finansiella intäkter

	Koncernen		Kommunen	
	<u>2022</u>	<u>2021</u>	<u>2022</u>	<u>2021</u>
Utdelningar på aktier och andelar		1 155		
Ränteintäkter	296	64	445	36
Övriga finansiella intäkter/borgensavgifter	280	204	280	204
Summa	<u>576</u>	<u>1 423</u>	<u>725</u>	<u>240</u>
Därav jämförelsestörande intäkter				
Återföring nedskrivna finansiella tillgångar				<u>-5</u>

Not 9 Finansiella kostnader

	Koncernen		Kommunen	
	<u>2022</u>	<u>2021</u>	<u>2022</u>	<u>2021</u>
Räntekostnader	2 692	2 458	1 897	1 997
Ränta på pensionskostnader	74	856	512	344
Övriga finansiella kostnader	95		95	37
Summa	<u>2 861</u>	<u>3 314</u>	<u>2 504</u>	<u>2 378</u>
Därav jämförelsestörande kostnader				
Nedskrivning finansiella tillgångar	61		61	

Not 10 Årets resultat

	<u>2022</u>	<u>2021</u>
Kommunen		
Årets resultat enligt resultaträkningen	<u>4 752</u>	<u>7 471</u>
Koncernens		
Kommunen	4 752	7 471
Stiftelsen Silvermuseet	239	-312
Stiftelsen Arjeplog Turism		
Stiftelsen Arjeploghus	43	87
Kraja AB	3	-1
Einar Wallquist minnesfond		
Summa resultat kommunkoncern	<u>5 037</u>	<u>7 244</u>

Not 11 Övriga ej likvidpåverkande poster



	Koncernen		Kommunen	
	<u>2022</u>	<u>2021</u>	<u>2022</u>	<u>2021</u>
Avskrivningar	17 633	17 090	16 010	15 490
Gjorda avsättningar	-10 400	2 735	-9 777	2 106
Nya anslutningsavgifter	249	263	249	263
Orealiserade kursförändringar		5		5
Övriga justeringar	-307		-307	
Summa justeringsposter	7 175	20 093	6 175	17 864

Not 12 Immateriella anläggningstillgångar

	Koncernen		Kommunen	
	<u>2022</u>	<u>2021</u>	<u>2022</u>	<u>2021</u>
Ingående anskaffningsvärden	721	721	721	721
Försäljningar och uttrangeringar	671		671	
Omklassificeringar				
-Årets aktiverade inköp				
Utgående ackumulerade anskaffningsvärden	50	721	50	721
Ingående avskrivningar	-692	-642	-692	-642
Årets avskrivningar	-29	-50	-29	-50
Försäljningar och uttrangeringar	671		671	
Utgående ackumulerade avskrivningar	50	-692	50	-692
Utgående restvärde enligt plan	<u>0</u>	<u>29</u>	<u>0</u>	<u>29</u>

I samband med försäljningen av Kraja fritidsanläggning har kommunen köpt namnrättigheten av Kraja AB för 50 tkr. Restvärdet är nedskrivet till 1 krona. Inget beslut rörande namnrättigheten har fattats, därför kvarstår tillgången.

Not 13 Mark, byggnader och tekniska anläggningstillgångar

	Koncernen		Kommunen	
	<u>2022</u>	<u>2021</u>	<u>2022</u>	<u>2021</u>
Ingående anskaffningsvärden	631 003	608 139	507 310	484 446
Investeringar	39 108	22 864	31 762	22 864
Försäljningar och uttrangeringar	-6 778		-6 778	
Omklassificeringar	-2 945		-2 945	
Utgående anskaffningsvärde	660 388	631 003	529 349	507 310
Ingående ack. avskrivningar	-341 876	-325 756	-266 066	-251 222
Försäljningar och uttrangeringar				
Omklassificeringar	1 091		1 091	
Årets avskrivningar	<u>-16 551</u>	<u>-16 120</u>	<u>-15 236</u>	<u>-14 844</u>
Utgående ackumulerade avskrivningar	-357 336	-341 876	-280 211	-266 066



	Koncernen		Kommunen	
	<u>2022</u>	<u>2021</u>	<u>2022</u>	<u>2021</u>
Utgående restvärde	303 052	289 127	249 137	241 243
<i>Genomsnittlig nyttjandeperiod, antal år</i>	34	34	34	34
<i>Genomsnittlig avskrivningstid, antal år</i>	34	34	34	34

Not 14 Maskiner och inventarier

	Koncernen		Kommunen	
	<u>2022</u>	<u>2021</u>	<u>2022</u>	<u>2021</u>
Maskiner och inventarier				
Ingående anskaffningsvärden	38 761	36 748	29 690	28 975
Årets förändringar				
-Årets aktiverade utgifter, inköp	3 719	2 226	3 698	714
-Omklassificeringar	2 945		2 945	
-försäljningar/utrangeringar		<u>-213</u>		
Utgående ackumulerade anskaffningsvärden	45 425	38 761	36 333	29 690
Ingående avskrivningar	-28 566	-26 477	-21 217	-19 280
Årets förändringar				
Försäljningar/Utrangeringar		172		
-Avskrivningar	<u>-2 517</u>	<u>-2 261</u>	<u>-2 209</u>	<u>-1 937</u>
Utgående ackumulerade avskrivningar	-31 083	-28 566	-23 426	-21 217
Utgående restvärde	14 343	10 197	12 907	8 473
<i>Genomsnittlig nyttjandetid, antal år</i>	10	10	10	10
<i>Genomsnittlig avskrivningstid, antal år</i>	8	8	8	8
Avskrivningstider (genomsnittliga)				

Not 15 Övriga materiella anläggningstillgångar

	Koncernen		Kommunen	
	<u>2022</u>	<u>2021</u>	<u>2022</u>	<u>2021</u>
Konst				
Ingående anskaffningsvärden	49	49	49	49
Årets förändringar				
Utgående ackumulerade anskaffningsvärden	49	49	49	49
Ingående avskrivningar	-13	-13	-13	-13
-Avskrivningar				
Utgående ackumulerade avskrivningar	<u>-13</u>	<u>-13</u>	<u>-13</u>	<u>-13</u>
Utgående restvärde enligt plan	<u>36</u>	<u>36</u>	<u>36</u>	<u>36</u>
Summa övriga materiella anläggningstillgångar	36	36	36	36



Not 16 Finansiella anläggningstillgångar

	Koncernen		Kommunen	
	<u>2022</u>	<u>2021</u>	<u>2022</u>	<u>2021</u>
Aktier och andra andelar i dotterbolag			500	500
Övriga aktier och andelar	14 196	13 916	2 036	1 499
Återföring tidigare år Kommuninvest Grundfondskapital			650	650
Summa	<u>14 196</u>	<u>13 916</u>	<u>3 187</u>	<u>2 649</u>

Förändring under året avser aktieägartillskott Inlandsbanan AB

Not 17 Kortfristiga placeringar

	<u>2022</u>	<u>2021</u>
Räntebärande värdepapper och fonder	0	14 309
Summa	<u>0</u>	<u>14 309</u>

Räntefonden är inlöst under december månad.

Not 18 Förråd

	Koncernen		Kommunen	
	<u>2022</u>	<u>2021</u>	<u>2022</u>	<u>2021</u>
Förråd	1 112	1 053		
Exploateringsmark	730	730	730	730
Varulager fjärrvärmeverk	1 170	568	1 170	568
Varulager kommunalteknik	544	614	544	614
Summa	<u>3 556</u>	<u>2 965</u>	<u>2 444</u>	<u>1 912</u>

Not 19 Fordringar

	Koncernen		Kommunen	
	<u>2022</u>	<u>2021</u>	<u>2022</u>	<u>2021</u>
Kundfordringar	7 543	8 142	9 707	8 905
Förutbetalda kostnader och upplupna intäkter	27 404	14 552	26 376	14 482
Mervärdesskattefordringar	1 023	981	1 023	981
Statsbidragsfordringar	4 922	3 444	4 922	3 444
Övriga kortfristiga fordringar	2 278	1 990	1 583	1 385
Summa	<u>43 170</u>	<u>29 109</u>	<u>43 610</u>	<u>29 198</u>



Not 20 Kassa och bank

	Koncernen		Kommunen	
	<u>2022</u>	<u>2021</u>	<u>2022</u>	<u>2021</u>
Kassa och bank	56 916	68 726	46 495	54 065
Summa	<u>56 916</u>	<u>68 726</u>	<u>46 495</u>	<u>54 065</u>
Varav privata medel inom individ- och familjeomsorg	0	0	0	0

Beviljat belopp på checkräkningskredit uppgår till 50 000 tkr (50 000 tkr)

Not 21 Eget kapital

	Koncernen		Kommunen	
	<u>2022</u>	<u>2021</u>	<u>2022</u>	<u>2021</u>
Eget Kapital				
Ingående eget kapital	177 380	170 169	166 284	158 813
Årets resultat	5 037	7 209	4 752	7 471
Utgående eget kapital	<u>182 417</u>	<u>177 397</u>	<u>171 036</u>	<u>166 284</u>

Not 22 Avsättningar för pensioner och liknande förpliktelser

	Koncernen		Kommunen	
	<u>2022</u>	<u>2021</u>	<u>2022</u>	<u>2021</u>
Ingående avsättning inkl. löneskatt	33 281	30 463	25 985	23 796
Årets utbetalningar	-1 004	-792	-773	-741
Nyintjänad pension	969	1 308	969	1 230
Ränte- och basbeloppsuppräknningar	655	431	476	321
Ändrat livslängdsantagande i RIPS		1 034		1 034
Förändring av löneskatt	-2 012	427	-2 012	427
Effekt av ändrad diskonteringsränta	-438	400		
Övrigt	-134	9		-82
Minskning av avsättning genom tecknande av försäkring	-8 967		-8 967	
Utgående avsättning	<u>22 350</u>	<u>33 281</u>	<u>15 678</u>	<u>25 985</u>
Ingående avsättning förtroendevalda	1 701	1 784	1 701	1 784
Nyintjänad pension	390	-90	390	-90
Ränte- och basbeloppsuppräknningar	37	23	37	23
Förändring löneskatt förtroendevalda	104	-15	104	-15
Utgående avsättning förtroendevalda	<u>2 232</u>	<u>1 701</u>	<u>2 232</u>	<u>1 701</u>
Utgående avsättning	<u>24 582</u>	<u>34 982</u>	<u>17 909</u>	<u>27 686</u>



Not 23 Långfristiga skulder

	Koncernen		Kommunen	
	<u>2022</u>	<u>2021</u>	<u>2022</u>	<u>2021</u>
Långfristiga skulder				
Ingående låneskuld	121 543	138 042	67 000	83 500
Nästa års amortering som kortfristig skuld	-38 000	-16 500	-38 000	-16 500
Årets nyupplåning/omsättning av lån	16 500		16 500	
Årets amortering				
Utgående låneskuld	100 043	121 543	45 500	67 000
Skulder till koncernföretag			59	59
Finansiell leasing				
Summa	<u>100 043</u>	<u>121 543</u>	<u>45 559</u>	<u>67 059</u>
Förutbetalda investeringsbidrag, ingående värde	24 575	25 004	24 575	25 004
Nya investeringsbidrag under året	721	1 014	721	1 014
Resultatförda investeringsbidrag	-1 464	-1 359	-1 464	-1 359
Omklassificeringar/rättelse IB		-84		-84
Summa förutbetalda investeringsbidrag	23 832	24 575	23 832	24 575
Återstående antal år (vägt snitt)				
Förutbetalda anslutningsavgifter VA, ingående värde	3 204	3 062	3 204	3 062
Nya anslutningsavgifter under året	249	263	249	263
Resultatförda avgifter	-131	-121	-131	-121
Summa förutbetalda anslutningsavgifter	3 322	3 204	3 322	3 204
Återstående antal år (vägt snitt)				
Summa förutbetalda intäkter	27 154	27 779	27 154	27 779
Summa långfristiga skulder	127 196	149 322	<u>72 713</u>	<u>94 839</u>
			2022	2021
Förfallotider				
Låneskuldens struktur - lånelängd				
Andel rörliga lån			20 %	0 %
Andel som förfaller efter 5 år			23 %	35 %
Räntor				
Låneskuldens struktur - räntor				
Andel med rörlig ränta			20 %	
Andel med fast ränta			80 %	100 %
Summa			100 %	100 %
Genomsnittlig ränta			2,32 %	2,27 %



Not 24 Kortfristiga skulder

	Koncernen		Kommunen	
	2022	2021	2022	2021
Kortfristig del av skulder till kreditinstitut	38 000	16 500	38 000	16 500
Skulder till koncernföretag			1 028	2 574
Leverantörsskulder	15 804	11 568	16 683	11 756
Löneskulder inkl. semesterlöner	10 722	10 284	9 883	9 297
Övriga kortfristiga skulder	6 370	6 905	5 772	5 833
Förutbetalda intäkter och upplupna kostnader	30 177	21 474	24 790	17 145
Summa	101 073	66 731	96 157	63 105

Not 25 Ansvarsförbindelser

	Koncernen		Kommunen	
	2022-12-31	2021-12-31	2022-12-31	2021-12-31
Pensionsförpliktelser som inte upptagits bland skulderna eller avsättningarna och som inte heller har täckning i pensionsstiftelses förmögenhet				
Ingående ansvarsförbindelse pensioner	71 739	72 775	71 739	72 775
Pensionsutbetalningar	-3 251	-3 154	-3 251	-3 154
Aktualisering				
Ränte- och basbeloppsuppräknings	1 752	1 048	1 752	1 048
Sänkning diskonteringsräntan				
Förändring löneskatt	-228	-202	-228	-202
Ändrat livslängdsantagande i RIPS		1 347		1 347
Övrigt	557	-75	557	-75
Utgående ansvarsförbindelse pensioner	70 569	71 739	70 569	71 739
Aktualiseringsgrad (den andel av personakterna för anställd personal som är uppdaterad med avseende på tidigare pensionsgrundande anställning)	95 %	95 %	95 %	95 %
Övriga ansvarsförbindelser				
Borgen Inlandståget AB	933	955	933	955
Borgen Stiftelsen Arjeploghus, Kommuninvest			54 542	54 542
Förlustansvar egna hem	166	169	166	169
KHF Arjeplog Trygga Hem	185 000		185 000	
RKM Norrbotten				
Pensionsborgen Stiftelsen Silvermuseet			6 673	7 296
Summa	186 099	1 124	247 314	62 962
Summa ansvarsförbindelser	256 668	72 863	317 883	134 701



Arjeplogs kommun har i december 2006 ingått en solidarisk borgen såsom för egen skuld för Kommuninvest i Sverige AB:s samtliga nuvarande och framtida förpliktelser. Samtliga 294 kommuner och regioner som per 2022-12-31 var medlemmar i Kommuninvest ekonomisk förening har ingått likalydande borgensförbindelser.

Mellan samtliga medlemmar i Kommuninvest ekonomisk förening har ingåtts ett regressavtal som reglerar fördelningen av ansvaret mellan medlemskommunerna vid ett eventuellt ianspråktagande av ovan nämnd borgensförbindelse. Enligt regressavtalet ska ansvaret fördelas dels i förhållande till storleken på de medel som respektive medlem lånat av Kommuninvest i Sverige AB, dels i förhållande till storleken på medlemmarnas respektive insatskapital i Kommuninvest ekonomisk förening.

Vid en uppskattning av den finansiella effekten av Arjeplogs kommuns ansvar enligt ovan nämnd borgensförbindelse, kan noteras att per 2022-12-31 uppgick Kommuninvest i Sverige AB:s totala förpliktelser till 540 357 097 316 kronor och totala tillgångar till 537 006 752 858 kronor. Kommunens andel av de totala förpliktelserna uppgick till 157 623 203 kronor och andelen av de totala tillgångarna uppgick till 155 857 936 kronor.

Not 26 Operationella leasingkostnader

	<u>2022</u>	<u>2021</u>
Nominella värdet av leasingavgifter fördelar sig enligt följande:		
Förfaller till betalning inom ett år	1 190	1 355
Förfaller till betalning senare än ett men inom 5 år	1 354	1 770
Leasingkostnader och leasingintäkter avseende operationella leasingavtal uppgår under året till följande:		
Kontorsmaskiner, kopiatorer	190	316
Fordon, bilar	984	1 105
Trygghetslarm	<u>293</u>	<u>265</u>
Summa	1 467	1 686