



**ARJEPLOGS
KOMMUN**
ÁRJEPLUOVE KOMMUVNNA

Arjeplogs Kommun

Handlingsprogram 2024

Lag (2002:778) om Skydd mot
Olyckor

Innehåll

Förkortningar och ordförklaringar	2
1 Inledning.....	3
2 Beskrivning av Arjelogs kommun	4
3 Styrning av skydd mot olyckor	6
4 Risker	7
4.1 Övergripande beskrivning	7
4.2 Brand i byggnad.....	7
4.3 Brand utomhus.....	7
4.4 Trafikolycka.....	7
4.5 Olycka med farliga ämnen	7
4.6 Naturolycka	8
4.7 Drunkning	8
4.8 Nödställd person	8
5 Värdering	8
6 Mål	9
7 Förebyggande förmåga och verksamhet	10
7.1 Tillsyn.....	10
7.2 Stöd till den enskilde	10
7.3 Rengöring och brandskyddskontroll.....	10
7.4 Övriga förebyggande åtgärder.....	11
8 Räddningstjänst – förmåga och verksamhet	11
8.1 Övergripande.....	11
8.2 Per olyckstyp	14
8.3 Ledning i Räddningstjänsten.....	20
8.4 Samtidiga och omfattande räddningsinsatser	21
8.5 Räddningstjänst under höjd beredskap	21
9 Uppföljning, utvärdering och lärande.....	21
11 Bilaga A. Dokumentförteckning.....	22
12 Bilaga B. Beskrivning av samråd	22

Diarienummer: MBR2022:458

Fastställt av Kommunfullmäktige 2024-06-24 § 46.

Förkortningar och ordförklaringar

LSO	Lag om skydd mot olyckor
LEH	Lag om extraordinära händelser
LBE	Lag om brandfarliga och explosiva varor
VMA	Viktigt meddelande till allmänheten, gå in och lyssna på radio
Räddningstjänst	Med räddningstjänst menas, enligt 1 kap. 2 § LSO de räddningsinsatser som staten eller kommunen ska svara för vid olyckor eller överhängande fara för olyckor på liv, egendom och miljö.
MBR	Den nämnd som ansvarar för Räddningstjänsten, är i vår kommun Miljö-Bygg & Räddningsnämnden.
Räddningschef	Kommunal tjänsteman med lagreglerat kompetenskrav.
Styrkeledare	Brandbefäl som ansvarar för en beredskapsgrupp.
Räddningsledare	Leder räddningstjänstens enheter och är ansvarig för myndighetsutövning i samband med en räddningsinsats.
Räddningsresurs	Avser en räddningsstyrka, ett räddningsvårn eller räddningsledare i egen bil. Kan vara från egen eller annan kommun.
Brandfarliga varor	Lättantändliga gaser eller vätskor med flampunkt under 100 grader.
Explosiva varor	Ammunition, fyrverkerier eller sprängämnen.
IVPA	I Väntan På Ambulans. Förekommer i någon form i de flesta kommuner i landet och innebär i korthet att när ambulansen dröjer, larmas istället räddningstjänsten ut och tar hand om den sjuke/skadade i väntan på ambulansens ankomst.
Farlig verksamhet	vid farliga verksamheter hanteras stora mängder kemikalier eller bedrivs Verksamheter som på andra skäl medför risker för allvarliga skador på människor eller miljön.
RCB	Räddningschef i beredskap.
TiB	Tjänsteman i beredskap. Länsstyrelsens och andra myndigheters väg att komma i kontakt med en kommun utanför kontorstid.
RSR10	Räddningssamverkan Region 10. Arjeplog, Arvidsjaur, Sorsele, Malå, Norsjö, Lycksele, Storuman, Vilhelmina, Åsele och Dorotea.
RRMN	Räddningsregion MittNorrland

1 Inledning

Dokumentet utgör handlingsprogram för förebyggande verksamhet enligt 3 kap. 3 § LSO och räddningstjänst enligt 3 kap. 8 § LSO i Arjeplogs kommun. I Lag om skydd mot olyckor LSO (2003:778), finns bestämmelser om vilka åtgärder samhället och den enskilde ska vidta till skydd mot olyckor.

Lagen syftar till att i hela landet bereda människors liv och hälsa samt egendom och miljö med hänsyn till de lokala förhållandena utifrån ett tillfredställande och likvärdigt skydd mot olyckor.

Formuleringen "ett tillfredställande och likvärdigt skydd" innebär att ett betryggande skydd ska finnas oavsett var i landet man befinner sig. Eftersom riskbilden ser olika ut i olika kommuner ska en anpassning ske till de lokala förhållandena och kommunerna kommer därigenom att vidta olika åtgärder för att nå upp till målet.

Skydd mot olyckor omfattar åtgärder före, under och efter en olycka.

Handlingsprogrammet ska beskriva de risker som kan leda till räddningsinsatser, detta framgår av 3 kap. 3 och 8 § LSO. Exempel på sådana risker är bland annat brand, trafikolycka, olycka med farliga ämnen, naturolycka, drunkning och nödställd person. Riskerna i kommunen har identifierats och analyserats och den sammantagna riskbilden har sedan använts som grund för hur man prioriterar och sätter upp mål, planerar den förebyggande verksamheten samt bedömer vilken räddningstjänstförmåga som krävs för att genomföra räddningsinsatser.

Riskanalysen som är en del av grunden i handlingsprogrammet redovisas i **Bilaga 1**.

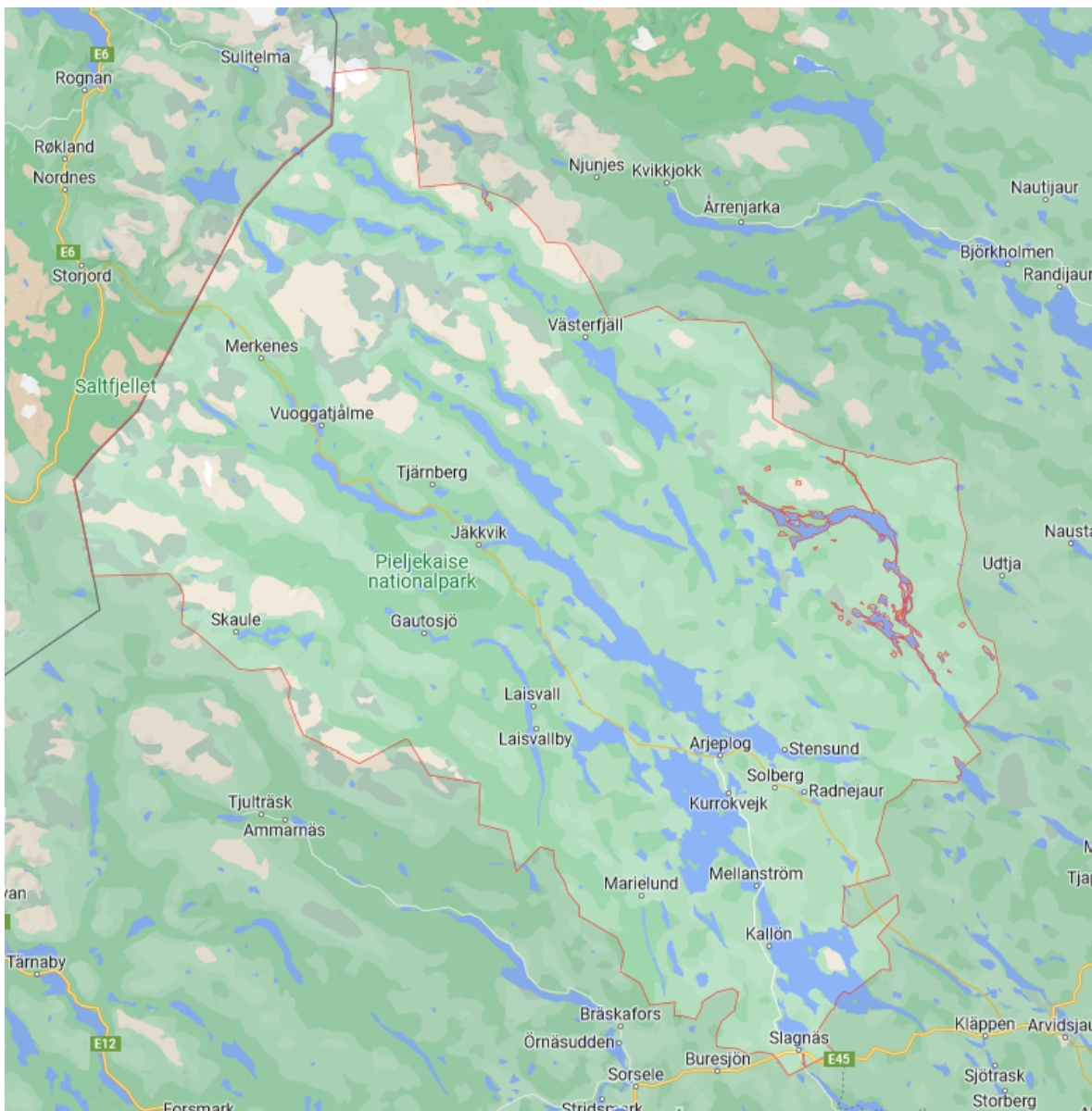


Bild 1. Arjeplog kommuns geografiska område

2 Beskrivning av Arjeplogs kommun

Arjeplogs kommun är en typisk glesbygdskommun med cirka 2700 invånare och en yta på 14.494 km².

Det är stora avstånd med flera små utspridda befolkningskoncentrationer.

I kommunens västra delar finns flera fjällmassiv, detta skapar en attraktiv turistnäring som under kortare perioder på året har en omfattande besöksnäring. De flesta personerna bor i tätorten Arjeplog.

De störta tätorterna är i tur och ordning:

Ort	Antal
Arjeplog	1700
Laisvall	59
Jäckvik	85
Slagnäs	70

Tabell 1

Den senaste 10-årsperioden har befolkningen minskat med cirka 450 personer. Nybyggnationerna i kommunen domineras av fritidshus, i övrigt så finns ett åldrande bostadsbestånd.

Arjeplog har en riksväg RV95 som går från Skellefteå till Norska gränsen.

Privat och offentlig service är framför allt samlad i Arjeplog men finns även i viss omfattning i Slagnäs och Jäckvik. Riskbilden har hittills varit relativt okomplicerad även om en del av de risker som finns i kommunen är risker som kommunen inte äger, men ändå måste ha förmåga att hantera. Till exempel kan nämnas en ökande tung transport genom kommunen efter RV95.

Fordonsindustrin har stor verksamhet i kommunen under vinterhalvåret, då kommer ca 3000 biltestingenjörer till kommunen med fordon som utför vintertester i kallt klimat, detta innebär betydligt fler hotell än normalt.

Besöksnäringen tillför också risker som normalt inte finns i kommuner av vår storlek.

Vad som är farlig verksamhet bestäms av länsstyrelsen och i LSO 2 kap 4§ beskrivs huvuddragen av de skyldigheter det innebär att vara farlig verksamhet. I korthet innebär en farlig verksamhet bl.a. att ägaren/verksamhetsutövaren åläggs att bekosta beredskap eller utrustning eftersom man tillför något som avsevärt avviker från de risker som sedan tidigare finns i en kommun. Även om det är länsstyrelsen som bestämmer vilka verksamheter som ska klassas som farliga är det ändå kommunen som ska utöva tillsyn och kontroll och planera för räddningsinsatser där. Kommunen får inte ta betalt för sådana tillsyner.

Följande farliga verksamheter finns i kommunen:

- Sädvajaure kraftstation
- Rebnisjaure kraftstation

Vindkraftverk betraktas inte som farlig verksamhet, de tillför dock helt nya risker och räddningsproblem.

Arbetsmarknaden i kommunen domineras av arbeten inom offentlig sektor. Särskilda risker som är associerade med den offentliga sektorn är framför allt bränder inom vård och omsorg där risken för allvarliga personskador är betydande. 30 % av dem som dör i bränder är över 80 år. I övriga Sverige är anlagda bränder i skolor ett ökande problem, den trenden har inte nått vår kommun.

Vattenkraftens bidrag till riskbilden är framför allt risk för dammolyckor och bränder i kraftstationer. Dammolyckor är mycket osannolika men med oerhörda konsekvenser. Ett dammbrott är den allvarligaste fredstida olycka som skulle kunna drabba kommunen. Denna typ av olycka blir dock inte räddningstjänst i första hand, utan i stället en extraordinär händelse. Extraordinära händelser behandlas i ett eget handlingsprogram och inte i detta dokument. Även om själva dammbrottet inte är räddningstjänst per definition blir ändå varning och utrymning ett gemensamt ansvar för alla samhällsaktörer, offentliga såväl som privata.

Brand i en kraftstation blir en besvärlig händelse, men det innebär inte någon större risk för personskador än en vanlig brand. Däremot kan de ekonomiska konsekvenserna och miljökonsekvenserna bli stora.

I Sverige bedrivs det ett stort arbete för att förebygga och förhindra terrorattentat. Vid ett attentat kommer flera myndigheter arbeta gemensamt och parallellt för att hantera konsekvenserna av dådet. Den som ansvarar för ett verksamhetsområde i samhället i normala fall ansvarar även för detta område i en krissituation. Det finns en ansvarsfördelning när det gäller antagonistiska hot. Polisen ansvarar för säkerheten och brottsutredningar. Räddningstjänsten ansvarar för räddningsinsatser och Trafikverket och de olika trafikbolagen för trafiken. Regionerna ansvarar för sjukvård och transporter av sjuka och skadade och Socialstyrelsen har ett ansvar för hälso- och sjukvården i stort.

3 Styrning av skydd mot olyckor

Handlingsprogrammet är antaget **2022-00-00** av fullmäktige. Närmare riktlinjer kan under perioden antas av Miljö-Bygg och Räddningsnämnden. Innan ett program antas ska samråd ha skett med dem som kan ha ett väsentligt intresse i saken.

Det antagna handlingsprogrammet gäller fram tills dess att ett nytt program har antagits.

MBR-nämnden är därmed ansvarig för både det operativa och det brandförebyggande arbetet. MBR-nämnden svarar också för kommunens uppgifter enligt LBE. Genom att KS är högsta lokala civilförsvarsmyndighet och KSAU bestående av allmänna utskottets ledamöter, ordförande för sociala utskottet, ordförande för barn-och utbildningsutskottet och ordförande i miljö-, bygg- och räddningsnämnden är Krisledningsnämnd hanterar KS alla skeenden i hotskalan. Samhällsbyggnadsenheten har ansvar över brandvattenförsörjningen genom ett strategiskt placerat brandpostnät, de har även ansvaret för att förebygga trafikolyckor och drunkningar.

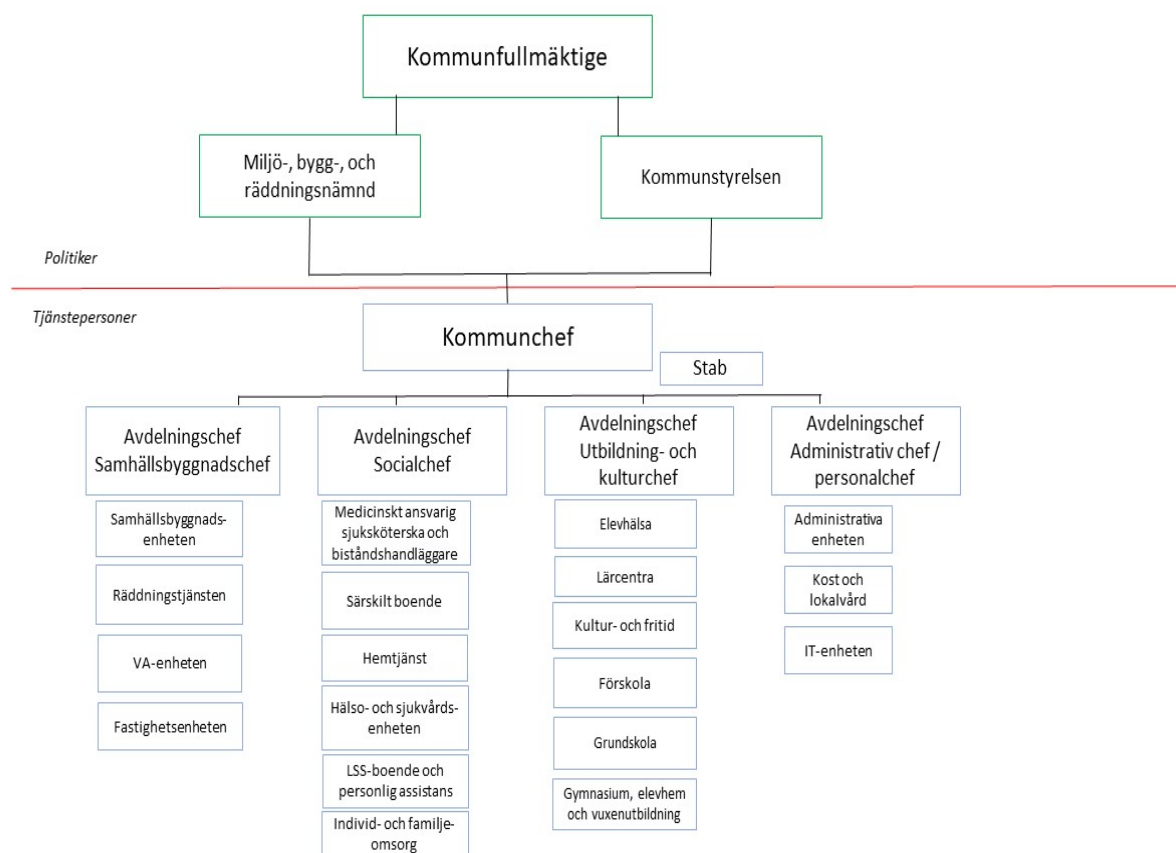


Bild 2. Kommunens organisation

4 Risker

De förutsättningar som finns i kommunens geografiska område medför olika risker som kan föranleda räddningsinsatser. Tidigare inträffade händelser används som underlag när man inventerar kommunens risker. När det kommer till höjd beredskap inväntar vi Länsstyrelsens regionala kartläggning.

För att riskhanteringsarbetet ska bli en naturlig del i kommunens verksamhet måste detta vara politiskt förankrat. Intentionerna i LSO betonar mycket starkt att hela kommunen ska vara delaktig i detta arbete. Ett sådant arbetssätt kan för vissa verksamheter kännas ovant men är nödvändigt om det brandförebyggande arbetet ska vara effektivt.

4.1 Övergripande beskrivning

Riskbilden inom Arjeplogs kommuns geografiska ansvarsområde är förhållandevis statistisk. Inom området finns förhållandevis små orter och kommunen är gles befolkad.

Några av de mest framträdande riskerna som identifierats och som kan leda till stora eller komplexa olyckor är:

- Utsläpp av farligt ämne
- Bränder i byggnader som har utrymningskritiska verksamheter
- Bränder i byggnader som utgör kulturhistoriskt värde
- Olyckor till följd av extrema väderhändelser
- Verksamheter som innehar tillstånd för brandfarlig och explosiv vara
- Dammbrott
- Trafikolycka

I vår kommun rycker räddningsstyrkorna ut ungefär 1,26 gånger varje vecka, år 2023 var antalet larm för hela kommunen 69 stycken, det är cirka 6 larm under genomsnittet. De flesta händelser inträffar på de mest trafikerade vägavsnitten. Trafikolyckor är den vanligast förekommande olyckstypen. Cirka 15 % av räddningsinsatserna är trafikolyckor.

Personbilar är mest framträdande, och personskador är återkommande, det förekommer även dödsfall. Antalet trafikolyckor har legat på en ganska konsekvent nivå genom åren. Förekomsten av bilar med fossilfria drivmedel har förändrat riskbilden vid trafikolyckor.

4.2 Brand i byggnad

Under perioden 2021-2023 har vi haft i snitt 5 bränder i byggnader per år, antalet har varit ganska konstant. Majoriteten av bränderna inträffade i villor. Den vanligaste orsaken är torrkokning och tekniska fel. Konsekvenserna har under perioden inte medfört någon större skada på människors liv och hälsa.

4.3 Brand utomhus

Under perioden 2021-2023 har kommunen ett snitt på 5 bränder utomhus per år. Antalet bränder utomhus har varierat men det ger inget statistiskt säkert underlag eftersom det är så få antal. Sett till fördelningen av brandobjekt är det relativt jämnt fördelat, däremot finns det toppar vissa år när det gäller bränder i skog och mark. Konsekvenser av dessa händelser har inte medfört någon skada på människors liv och hälsa.

4.4 Trafikolycka

Under perioden 2021-2023 har det i genomsnitt inträffat 13 st trafikolyckor per år. Antalet trafikolyckor har varierat något under åren och det syns tydligt att antalet olyckor minskade under pandemin år 2020. Denna olyckstyp genererar mest konsekvenser för människors liv och hälsa.

4.5 Olycka med farliga ämnen

Under perioden 2021-2023 har endast ett fåtal händelser med mindre utsläpp skett. Störst risken för olycka med farliga ämnen är efter RV 95 som trafikeras med förhållandevis mycket tung trafik med farligt gods genom kommunen.

4.6 Naturolycka

Under perioden 2021-2023 har det inträffat inte inträffat någon naturolycka. Vintertid finns risken för ras och skred i form av laviner i fjällterrängen.

4.7 Drunkning

Under perioden 2021-2023 har vi haft 4 händelser med drunkningstillbud. Senaste åren har larmen ökat vilket kan härledas till ökad fisketurism inom kommunen.

4.8 Nödständig person

Under perioden 2021-2023 har vi haft 4 händelser med nödställda personer. Det låga antalet ger inget bra statistiskt underlag.

5 Värdering

Skyddet inom Arjeplogs kommun för de risker som orsakar flest olyckor har värderats och bedöms uppfylla målet om ett tillfredsställande och likvärdigt skydd. Kommunen ska förbättra tillsynsfrekvensen på de objekt som ingår i tillsynsplanen. Andelen äldre i befolkningen kommer att öka under de kommande åren och vi ser därför ett behov av olika åtgärder för att säkerställa ett skäligt brandskydd för denna grupp.

Kommunen har historiskt sett kunnat hantera alla de olyckor som hänt genom kommunala räddningsinsatser utan någon brist på resurser. Inom området trafikolyckor klarar kommunens räddningstjänst sina uppdrag och målet med insatstiderna. Det är inte realistiskt att kunna ingripa mot allt som kan tänkas inträffa eller att förebygga/förhindra alla sorters olyckor. Man får inventera de risker som finns och analysera hur sannolikt det är att dessa risker övergår i en faktisk händelse och planera verksamheten utifrån detta.

När det gäller brand i byggnad ska särskild vikt läggas vid att förhindra människors död och andra allvarliga skador. Det finns även byggnader med kulturhistoriskt värde i kommunen, exempel som kan nämnas är Arjeplogs kyrka och Silvermuseet. I syfte att dels uppnå det nationella målet i LSO och värna om kulturbebyggelsen bör tillsyner som höjer brandskyddet genomföras.

Brand i skog och mark utgör majoriteten av bränder utomhus. Det är mest frekvent under maj-augusti. Kommunen jobbar med att starta ett skogsbrandvärn för att stärka resursförmågan vid skogsbränder.

På kommunens vägnät inträffar sällan trafikolyckor av allvarlig art, kommunen kan förebygga olyckor på sitt egna vägnät genom att isriva, halkbekämpa och forsla bort trafikfarliga snöhögar, kommunen förebygger även genom ett pågående arbete att sänka hastigheten i större delen av tätorten. Räddningstjänsten rapporterar brister i det statliga vägnätet till Trafikverket, förutom detta är det svårt att påverka uppkomsten av trafikolyckor på statens infrastruktur. Det handlar snarare om att minska konsekvenserna av händelserna.

Nödständig person förekommer ofta i samband med vandring, det är egentligen inte en uppgift för räddningstjänsten, men det förekommer assistans till sjukvård vid transport av skadade personer i terräng.

Förebyggande åtgärder när det gäller drunkningsolyckor är inte helt okomplicerat. Det som gör störst skillnad är de drabbade personernas eget handlande och allmänheten på plats. Simkunnighet är ofta en avgörande faktor. Vi har ofta långa framkörningstider vilket ger ett sämre utgångsläge för snabb insats. Kommunens badplatser ska ha livräddningsutrustning och skyltning enligt Svenska livräddningssällskapets rekommendationer.

För händelsetypen ras/skred är åtgärder för att minska frekvensen mest effektiv. Detta tas bland annat upp i planärenden där räddningstjänsten utgör en remissinstans.

ARJEPLOGS KOMMUN

Räddningstjänsten

Handlingsprogram

I kommunens geografiska område finns flera skyddsvärda områden, det förekommer transporter med farliga ämnen och det finns verksamheter som har tillstånd för brandfarlig och explosiv vara. Tidigare händelserna har framför allt varit begränsade läckage av drivmedel. Förutom att genomföra tillsyn på verksamheter som innehar tillstånd för brandfarlig och explosiv är det svårt för räddningstjänsten att vidta åtgärder för att minska olyckor med farliga ämnen. Det handlar snarare om att begränsa konsekvenserna av händelsen.

Ökningen av personantalet i kommunen avseende fritidsboende och turism sker framför allt under skolloven. Risker och antagonistiska hot är situationer som Arjeplogs kommun har varit förskonade från historiskt sett, men planeringen för sådana situationer bör inte förringas. Liknande förutsättningar beskrivs för räddningstjänst under höjd beredskap.

I syfte att kunna hantera framtidens nya risker bör kompetensutveckling och lärande vara en naturlig del av vardagen. Här kan olycksundersökningar, både egna och andras, vara en bra grund för lärande. Det är av stor vikt att den förebyggande och skadeavhjälpan verksamheten integreras i detta.

6 Mål

Den största utmaningen i verksamheten är att upprätthålla nuvarande nivå samtidigt som vi måste anpassa verksamheten efter nya förutsättningar och risker. För att klara av detta ska vi fortsatt satsa på kontinuerlig utbildning av personalen och ha en hög kvalitet på övningsverksamhet, utveckla samarbetet med biltestföretagen angående den senaste tekniken, karosuppbyggnad och drivmedel.

Ingen ska omkomma eller skadas allvarligt till följd av brand. 1 kap. 3§ LSO innebär att de räddningsinsatser kommunen ska genomföra ska organiseras och planeras på sådant sätt att insatserna kan påbörjas inom godtagbar tid och genomföras på ett effektivt sätt. Kommunens räddningstjänst ska både förhindra bränder och ha förmåga att göra insatser mot sådana olyckor som med viss sannolikhet kan förväntas inträffa, mål att erbjuda äldre som bor i egna hem samt de med hemtjänst besök av räddningstjänsten för kontroll av brandskyddet.

Målen för respektive underavdelning har formulerats på följande sätt:

Räddningstjänst

Målet med alla räddningsinsatser är att snabbt bryta ett olycksförlopp och vidta sådana åtgärder att tillvaron så snart som möjligt kan återgå till det normala för de drabbade.

- 90 % av alla larm där människor kan antas vara i allvarlig fara ska nås av en räddningsresurs inom 30 minuter. Uppföljning av detta mål redovisas årligen till räddningsnämnden.
- ha förmåga att ingripa vid alla typer av bränder och brandtillbud som kan förekomma i kommunen.
- ha förmåga att göra losstagning av skadade vid olyckor med alla typer av transportmedel som förekommer i kommunen.
- ha förmåga att göra insatser för att minska skadeverkningarna på människor, egendom och miljö till följd av olyckor med de kemikalier som vanligen förekommer i kommunen.
- ha förmåga att undsätta människor och tama djur vid olyckor där dessa riskerar att drunkna eller allvarligt skadas i anslutning till vatten.
- i skälighets omfattning ha förmåga att undsätta människor och rädda egendom vid andra typer av olyckor som med viss sannolikhet kan tänkas inträffa i kommunen.

Förebyggande verksamhet

Målet med det brandförebyggande arbetet är att förhindra bränder i offentliga miljöer, men skulle det ändå brinna ska människor inte omkomma eller skadas allvarligt.

- Räddningstjänstens brandförebyggande arbete ska i första hand inriktas på miljöer där personer inte kan utrymma själva eller där människor kan förväntas ha dålig lokalkännedom.
- Minska antalet bränder och skador till följd av bränder i byggnader.
- Fortsatt arbete i samverkan med kommunens förvaltningar för att förebygga olyckor.
- Samråda angående brandpostnätet vid nya exploateringar i kommunen.
- Tydliggöra vägars tekniska beskrivning vid nybyggen för att säkra räddningstjänstens framkomlighet.

7 Förebyggande förmåga och verksamhet

Räddningstjänstens förebyggandeverksamhet arbetar med frågor som omfattar kommunens skyldigheter i enlighet med LSO. Det arbetet leds av Räddningschefen som har en brandinspektör till sitt förfogande. För att fylla verksamhetens arbetsuppgifter behövs minst 1,0 tjänster.

7.1 Tillsyn

Räddningstjänsten i kommunen ansvarar för kommunens tillsyn av den enskildes skyldigheter i lagen (2003:778) om skydd mot olyckor. Räddningschef och delegerade medarbetare får utföra tillsyner. En tillsynsförättare i Arjeplogs kommun ska upprätthålla en kompetensnivå om lägst Tillsyn A, eller likvärdig utbildning i det äldre utbildningssystemet.

Myndighetsbeslut får fattas av räddningschef och ställföreträdande räddningschef. Delegationsordningen styr beslutsfattandet mer utförligt.

Tillsynen är ett viktigt verktyg för att åstadkomma ett skäligt brandskydd och för att säkerställa att de verksamheter som klassas som farlig verksamhet har en tillräcklig förmåga att göra effektiva inledande åtgärder när det inträffar en olycka eller ett tillbud vid anläggningen. Tillsynen av den enskildes brandskydd syftar till att kontrollera att byggnader och anläggningar lever upp till kraven i regelverken, både avseende byggnadstekniskt brandskydd och organisatoriskt brandskydd.

Verktyget tillsyn ska användas för att säkerställa brandskyddet på sådana byggnader och anläggningar där en eventuell brand kan få stora konsekvenser avseende människors liv, hälsa, egendom och miljö. Tillsynerna planeras årligen och riktlinjer för denna planering finns dokumenterade i tillsynsplanen.

Tillsynsplanen upprättas av räddningstjänsten och beslutas av Miljö-Bygg och Räddningsnämnden, tillsynsplanen återfinns i **Bilaga 2**.

7.2 Stöd till den enskilde

Räddningstjänsten ska stödja och underlätta för den enskilde för att den enskilde ska ha möjlighet att fullgöra sina skyldigheter. Det görs genom information och utbildning i förebyggande och skadeavhjälpanande åtgärder.

Aktiviteter:

- Grundläggande brandkunskap samt utbildning i hjärt- och lungräddning till kommunens personal.
- Ge grundläggande brandkunskap till skolor i kommunen.
- Erbjud stöd till utsatta personer som är riskutsatta för brand med anpassade brandskyddsåtgärder.
- Ha en uppdaterad hemsida med relevant information om brandskydd och egenkontroller.
- Genomföra årliga informationskampanjer.
- Vara lättillgängliga och rådgivande.

7.3 Rengöring och brandskyddskontroll

Arjeplogs kommun ansvarar för att rengöring (sotning) och brandskyddskontroll av förbränningsanordningar utförs. Verksamheten bedrivs på entreprenad liksom det gör i de flesta kommuner. Kommunen har dock genom räddningstjänsten kvar tillsynsansvar över verksamheten.

En fastighetsägare kan under vissa förutsättningar få dispens att själv svara för rengöringen av sin förbränningsanläggning. Rengöringen ska ske med de tidsfrister för rengöring som kommunen har bestämt vilket framgår av **Bilaga 3**.

I vår kommun finns vid utgången av 2023 55 stycken som räddningstjänsten har beviljat dispens för egen sotning.

Brandskyddskontrollen måste däremot alltid utföras av den som kommunen har utsett, det får inte en fastighetsägare göra själv. Blanketter för ansökan om egen sotning finns tillgängliga på kommunens hemsida samt via E-tjänster.

7.4 Övriga förebyggande åtgärder

Räddningstjänstavdelningen stödjer övriga förvaltningar inom kommunen med ärenden inom PBL (2010:900). Det innebär att vara sakkunnig i brandfrågor i delar av byggprocessen. Detta innefattar att i kommunens planprocesser beakta risker som ras- och skred, översvämning, brandposter och behov av framkomlighet för fordon.

Räddningstjänsten bistår också i frågor om serveringstillstånd enligt alkohollagen (2012:1622). Räddningstjänsten är även remissinstans till Polismyndigheten i frågor kring säkerhet vid allmän sammankomst, offentlig tillställning, användande av offentlig plats, idrottsevenemang eller fyrverkeri, scenfyrverkeri eller annan pyroteknik enligt ordningslagen (1993:1617) samt tillstånd till hotell- och pensionatverksamhet enligt lag (1966:742) om hotell- och pensionatsrörelse. Räddningstjänsten bistår också Trafikverket i trafikplanering vid ny- eller ombyggnation av vägar där man beaktar saker som insatstider och andra relevanta risker så som avstånd till olika former av riskobjekt. Räddningstjänsten är remissinstans till länsstyrelsen i frågor om tillstånd till miljöfarlig verksamhet enligt 9 kap. miljöbalken. Räddningstjänsten ska också samverka med andra myndigheter i enlighet med 8 § i förvaltningslagen (2017:900). Räddningstjänsten utgör dessutom tillståndsmyndighet samt tillsynsmyndighet för lag (2010:2011) om brandfarliga och explosiva varor.

I syfte att begränsa eller reducera risken för brand i skog och mark kan nämnsordförande, via delegation från Miljö- bygg- och räddningsnämnden med stöd i LSO, föreskriva om eldningsförbud.

8 Räddningstjänst – förmåga och verksamhet

8.1 Övergripande

Riskbilden inom kommunens geografiska ansvarsområde visar på ett antal olika händelser som kan föranleda räddningsinsats. Det innebär att åtgärderna måste anpassas efter omständigheterna i syfte att möta hjälpbehovet. Dessutom behöver sociala risker, antagonistiska hot och ny teknik beaktas. Vad avser kompetenskrav på operativa befattningar redogörs dessa delvis i Tabell 3 nedan. Övriga befattningar återfinns under rubriken "Ledning i räddningstjänsten".

Samverkan med andra aktörer

Räddningstjänsten i Arjeplog har i olika omfattning en etablerad samverkan med flera aktörer, såsom Länsstyrelsen, Region Norrbotten, Trafikverket, Polisen. SOS Alarm Sverige AB ansvarar för att RRMN får larm från allmänheten via larmnummer 112 och automatiska brandskyddsanläggningar enligt fastställda larmplaner. Samverkan över landsgräns sker via pågående arbete via gränsräddningsrådet, genom planerad samverkan och effektivt resursutnyttjande erhåller invånare och besökare bästa omhändertagande vid olika typer av gränsnära händelser där liv, hälsa, egendom, miljö och samhällets funktionalitet hotas. Geografiskt område1: Norrbottens län, Västerbottens län, Nordland Fylke samt Troms Fylke. Avtal har tecknats med Brandskyddsföreningen Restvärderäddning AB där räddningstjänsten i Arjeplog utför restvärdesräddningsarbete omfattande akut restvärdesräddning, i samband med t.ex. brand- eller vattenskador, trafikuppdrag på statlig väg och järnväg. Syftet är att minimera eller förhindra följdskador. Försvarsmakten har tillgång till personal, främst genom Hemvärnet, som kan nyttjas vid t.ex. skogsbränder eller översvämningar. Försvarsmakten kan även stötta med resurser för transport, drift och underhåll och liknande. Vid större räddningsinsatser kan det finnas ett behov av att samverka med organiserade frivilliga, t.ex. Röda Korset, frivillig resursgrupp (FRG), Norrbottens frivilliga Räddnings och röjningstyrka.

Befattning	Kompetenskrav
Värn	Introduktionsutbildning som innehåller moment som är relevanta för den ambitionsnivå som gäller för räddningsvärnen, samt årliga övningar.
Brandman	Introduktionsutbildning som lägst motsvarar MSB:s kursplan. Inom tre år genomföra GRIB eller motsvarande i ett äldre utbildningssystem

Tabell 2

Tillgång till egna resurser

Alla dygnets timmar hela året, upprätthålls beredskap för att kunna möta de risker som finns inom kommunen. Resurserna i Arjeplog har 8 minuters anspänningstid. Räddningsvärnen i Slagnäs och Jäckvik har ingen definierad anspänningstid utan agerar på larmet i mån av tid.

Styrkeledare i Arjeplog åker i egen bil Första Insats Befäl (FIB) med 90 sekunders anspänningstid.

ARJEPLOGS KOMMUN

Räddningstjänsten

Handlingsprogram

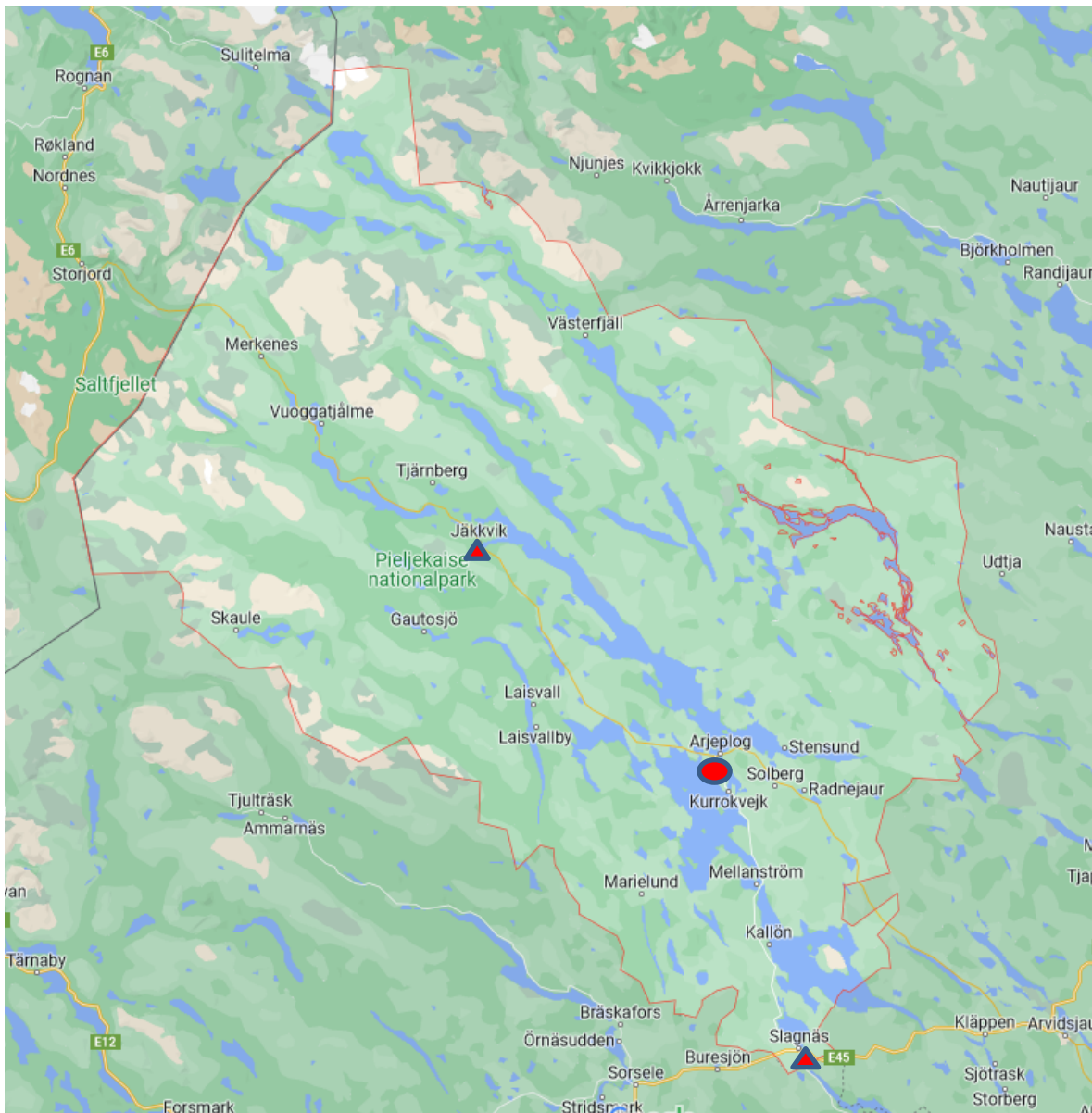
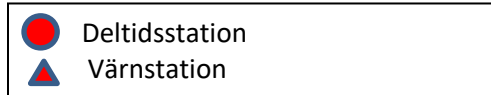


Bild 3, placering av räddningsresurser

Ort	Bemanning	Anspänningstid	Specialresurser
Arjeplog	2+4	Brandman 8 min Styrkeledare 90 sek FIB	Höjdfordon Höghöjdsräddning Oljesaneringssläp Klipputrustning Bandvagn Terrängskoter/fordon
Jäckvik	0+8	1 mån av tid	Basbil Klipputrustning
Slagnäs	0+7	1 mån av tid	Basbil Klipputrustning



Bild 4, RSR 10

Tillgång till resurser i samarbete med andra kommuner Räddningstjänsten i Arjeplogs kommun samverkar inom RSR10. Avtal finns i **Bilaga 4**.

Den geografiska placeringen av parterna redogörs i *Bild 4*.

Samarbetet RSR10, syftar till att reglera de övergripande formerna för samverkan mellan kommunerna för en gränslös räddningstjänst. Gränslös räddningstjänst ger den hjälpsökande en snabbare hjälp vid en olycka, oavsett kommungräns. De samlade resurserna används optimalt oavsett organisationstillhörighet, detta skapar en effektiv räddningstjänst och ökar förmågan i att upprätthålla beredskapsproduktion och ger ett likvärdigt skydd till allmänheten.

Genom RSR10 skapas ett effektivt resursutnyttjande på varandras geografiska områden utan formell framställan i stunden enligt LSO. Genom att hjälpa varandra vid vanligt förekommande olyckor stärks förmågan att tillsammans hantera större och komplexa samtida olyckor.

Alarmering av räddningsorganet

RSR10 har avtal angående alarmering av räddningsresurser via Jämtlands Räddningstjänstförbund. När 112-samtal inkommer hanteras ärendet av ledningscentralens larm- och ledningsoperatörer vilka larmar räddningsresurser enligt förbestämda larmplaner i DRH (dynamisk resurshantering). Tekniken innebär att en GPS-positionering i kartan larmar de resurser som är närmast olycksplatsen och har de förmågor som krävts.

Vid avbrott eller störningar i telenätet då det inte går att ringa 112 ska allmänheten kunna larma kommunen genom att bege sig till någon av brandstationerna. Från dessa platser ska även övriga räddningsresurser i kommunen kunna larmas. Information om eventuellt andra platser ska meddelas som ett "Viktigt meddelande till allmänheten". Systemet RAKEL används i huvudsak för kommunikation.

Behovet av samverkan mellan myndigheter och andra aktörer som verkar på alla samhällsnivåer - lokal, regionalt och nationellt krävs kommunikation. För att möjliggöra säker kommunikation mellan räddningstjänsteheter, med ledningscentralen och i samverkan med andra organisationer nyttjas systemet RAKEL (radiokommunikation för effektiv ledning) och WIS (Webbaserat IT-system). Alternativa analoga system för nödsamband är implementerade.

Brandvattenförsörjning

Brandposter finns i kommunen främst i tätorten men även i Slagnäs, Laisvall och Jäckvik. Där det saknas brandpostnät kompenseras detta med tankbil med en kapacitet på cirka 10 m³.

Kommunens Räddningstjänstavdelning ansvarar för aktuella kartor och underhåll av brandposterna.

Tid från att larmet inkommer till att första kommunala räddningsresurs är på plats

Körtiden inom tätorten är mindre än 5 minuter. Medianvärdet för tiden då larm inkommer till SOS till att första räddningsresurs blir larmad var år 2023 1,37 minuter. Medianvärdet för anspänningstiderna var under år 2023 5,28 minuter.

Insatstider

Insatstiden består av tre delar, responstid (SOS svarstid), anspänningstid (kvittens från första fordon), körtid. Anspänningstiden är normalt åtta minuter, Styrkeledare med egen bil 90 sekunder.

Responstidens medianvärde 2020 hos SOS var 1,37 minuter.

ARJEPLOGS KOMMUN

Räddningstjänsten

Handlingsprogram

Anspänningstidens medianvärde 2020 var 5,28 minuter. Körtiderna kan variera över året beroende på väderförhållanden och väglag. På grund av ovan angivna anledningar kan det bli en avsevärd tidskillnad (som ökar med avståndet) mellan den livsavgörande åtgärd ledningsbilen kan göra vid exempelvis en trafikolycka eller drunkning och en rökdykarinsats som fordrar en full besättning i ett större fordon. I tabellerna nedan redovisas två tidsvärden. Den snabbare tiden gäller för personbil med styrkeledare med en snitthastighet av 90 km/h och den långsammare för en vanlig brandbil med snitthastighet av 60 km/h. Tiderna är beräknade utifrån dessa snitthastigheter.

Samtliga angivelser förutsätter normalt väglag, dock ej optimala förhållanden.

Observera att tabellen inte ska läsas som en exakt beskrivning av verkliga förhållanden, utan som en teoretisk beräkning. Insatstider för räddningsvärnen i Jäckvik och Slagnäs är inte angivna då dessa inte har beredskap.

Avstånd km	Insatstid i min. Ledningsbil	Insatstid i min. vanlig brandbil		Avstånd km	Insatstid i min. Ledningsbil	Insatstid i min. Vanlig brandbil
2	3	10		37	27	45
3	4	11		38	27	46
4	5	12		39	28	47
5	5	13	<<Nättiholmen	40	29	48
6	6	14	<<Colmis	42	30	49
7	7	15		44	31	52
8	7	16		46	33	54
9	8	17		48	34	56
10	9	18		50	35	58
11	9	19	<<Vaitoudden	52	37	60
12	10	20		54	38	62
13	11	21		55	39	63
14	11	22		56	39	64
15	12	23		58	41	66
16	13	24		60	42	68
17	13	25		62	43	70
18	14	26		64	45	72
19	15	27		66	46	74
20	15	28	<< Radnejaure	68	47	76
21	16	29	<<Mellanström	70	49	78
22	17	30		71	49	79
23	17	31		75	52	83
24	18	32		80	58	88
25	19	33		87	62	95
26	19	34		90	64	98
27	20	35		95	67	103
28	21	36		100	70	108
29	21	37		105	74	113
30	22	38		110	77	118
31	23	39		115	80	123
32	23	40		120	84	128
33	24	41		125	88	133
34	25	42		130	92	138
35	25	43	<<Allejaure	137	97	144
36	26	44	Riksgräns Norge>>			

Överlåtande åt annan att vidta inledande begränsade åtgärder

Räddningstjänsten bedömer inget behov av att låta någon som inte är kommunalt anställd att genomföra inledande, begränsande åtgärder vid en räddningsinsats vilket medför att detta inte prioriterats.

Varning och information till allmänheten

Viktigt meddelande till allmänheten (VMA) är en varning till allmänheten vid till exempel gasutsläpp, en stor brand eller annan allvarlig olycka. Varnings- och informationssystemet kan också användas för att ge beredskapslarm och flyglarm. Räddningstjänsten i Arjeplog kan utlösa VMA på anmodan av räddningsledare.

Allmänheten kan uppmärksammas om VMA genom varningssignal och/eller varningsmeddelande via radio och tv. System för varningssignal finns ej i Arjeplogs Kommun.

Varningsmeddelande kan ske genom talmeddelande till fast telefoni inom drabbat område. Den tredje möjligheten är att skicka SMS till mobiltelefoner inom ett geografiskt område.

8.2 Per olyckstyp

Den förmåga som finns i Arjeplogs kommun vad avser räddningsinsatser i enlighet med LSO beskrivs nedan.

Brand i byggnad

Brand i byggnad omfattar brand i olika typer av verksamheter vilka medför olika riskmiljöer. Med normal riskmiljö avses bränder som sker i ett begränsat utrymme och som har en begränsad brandbelastning. Exempel på normal riskmiljö kan vara brand i lägenhet, villa eller annan lokal med mindre risker. Hög riskmiljö avser stora rumsvolymer vilka är svåra att orientera sig i, hög brandbelastning, risk för brandspridning samt långa inträningsvägar. Industrielokaler, vindar, källare, publika lokaler, fartyg och sjukhus är exempel på höga riskmiljöer.

Effekter som ska uppnås vid en brand i byggnad är enligt följande:

- Skadedrabbade personer ska vara utrymda ur byggnaden snarast möjligt
- Skadedrabbade personer ska omhändertas
- Omkringliggande byggnader ska skyddas mot brand
- Släckning av brandobjektet ska vidtas i syfte att begränsa eller släcka brand
- Minimera skador på egendom
- Inga skadliga ämnen ska förstöra miljön

I syfte att uppnå dessa effekter har särskilt viktiga åtgärder, benämnt nyckeluppgifter, definierats och fördelats i tre olika nivåer. Tabellerna nedan redogör för vilken förmåga respektive räddningsstyrka besitter samt vilka nyckeluppgifter som ingår i respektive nivå.

Nivå 1	Nivå 2
Riskbedömning	Riskbedömning
Akut medicinskt omhändertagande	Akut medicinskt omhändertagande
Utrymning med bärbar stege	Utrymning med bärbar stege
	Utrymning med höjdfordon
Utvändig släckning	Utvändig släckning
	Invändig livräddning, rökdykarinsats
Skydda närliggande byggnader	Skydda närliggande byggnader
Dörrforcering	Dörrforcering
Säkra vattentillgång	Säkra vattentillgång
	Indikera brandspridning
Akut restvärdesräddning	Akut restvärdesräddning

Nivå	Arjeplog	Jäckvik	Slagnäs
1		X	X
2	X		

Övergripande förmåga		
Brand i byggnad	Mindre brand i föremål, tillbud	
	Brand i startutrymme, låg spridningsrisk.	
	Invändig livräddning i hög riskmiljö med skyddsgrupp	
	Invändig livräddning i hög riskmiljö med nödlägesgrupp	
	Omfattande brand i större lokaler, risk för brandspridning	
Beskjutning av gasflaskor		
Översikts bild med drönare		

	Händelser som hanteras med egna resurser
	Händelser som hanteras med andra kommuners resurser
	Händelse hanteras med stöd av nationella förstärkningsresurser

Ska räddningstjänsten assistera vid utrymning med höjdfordon/stegar i enlighet med Boverkets Byggregler (BBR), ska detta ske i samråd med räddningstjänsten. Höjdfordon finns enbart i Arjeplog. Inom tätorten klarar vi 10 minuters insatstid.

Brand utomhus

Brand utomhus i mindre omfattning avser brand i fristående brandobjekt utan risk för spridning exempelvis container, gräsbrand, mindre komplementbyggnad och mindre fordon och farkoster.

Brand utomhus i större omfattning avser brand i skog och mark, större fordon samt brandobjekt med stor risk för brandspridning.

Effekter som ska uppnås vid en brand utomhus är enligt följande:

- Skadedrabbade personer ska förflyttas till plats med tillfredsställande säkerhet
- Skadedrabbade personer ska omhändertas
- Omkringliggande ska skyddas mot brand
- Släckning av brandobjektet ska vidtas
- Minimera skador på egendom
- Inga skadliga ämnen ska förstöra miljön

Nivå 1	Nivå 2
Riskbedömning	Riskbedömning
Akut medicinskt omhändertagande	Akut medicinskt omhändertagande
Släckning i mindre omfattning	Släckning i mindre omfattning
Begränsa brandspridning	Begränsa brandspridning
	Släckning i större omfattning vad avser större fordon. Släckning av större areal vid skogs- och markbrand.
Akut restvärdesräddning	Akut restvärdesräddning

Nivå	Arjeplog	Jäckvik	Slagnäs
1		X	X
2	X		

Övergripande förmåga		
Brand utomhus	Brand i mindre omfattning	
	Brand i större omfattning utan spridningsrisk	
	Brand i större omfattning med spridningsrisk	

	Händelser som hanteras med egna resurser
	Händelser som hanteras med andra kommuners resurser
	Händelse hanteras med stöd av nationella förstärkningsresurser

ARJEPLOGS KOMMUN

Räddningstjänsten

Handlingsprogram

Trafikolycka

Inom kommunen går riksväg 95, det skapar ett stort trafikflöde som gör detta till vår vanligaste olyckstyp. För singelolycka avses trafikolycka med ett fordon. I olyckor där fler fordon är inblandade benämns trafikolycka med flera fordon. Vad avser fordon med ett större antal personer inblandade betraktas det som en omfattande räddningsinsats.

Effekter som ska uppnås vid en trafikolycka är enligt följande:

- Skadeplats ska vara säker för insatspersonalen att vistas på
- Skadedrabbade personer ska omhändertas skyndsamt
- Förhindra följdolyckor
- Minimera skador på egendom
- Inga skadliga ämnen ska förstöra miljön

I syfte att uppnå dessa effekter har nyckeluppgifter definierats och fördelats i tre olika nivåer. Tabellerna nedan redogör för vilken förmåga respektive räddningsstyrka besitter samt vilka nyckeluppgifter som ingår i respektive nivå.

Nivå 1	Nivå 2	
Riskbedömning	Riskbedömning	
Säkra skadeplats genom avspärrning samt säkra mot brand	Säkra skadeplats genom avspärrning samt säkra mot brand	
Akut medicinskt omhändertagande	Akut medicinskt omhändertagande	
Mindre utsläpp av drivmedel	Hantera utsläpp av drivmedel	
Begränsad losstagning av person i personbil	Losstagning av person i personbil	
	Losstagning av person i tungt fordon	
Akut restvärdesräddning	Akut restvärdesräddning	

Nivå	Arjeplog	Jäckvik	Slagnäs
1		X	X
2	X		

Övergripande förmåga		
Trafikolycka	Singelolyckor	
	Trafikolycka med flera fordon	
	Trafikolycka med fastklämda personer i tungt fordon	
	Trafikolycka med flera fordon och flera fastklämda	

	Händelser som hanteras med egna resurser
	Händelser som hanteras med andra kommuners resurser
	Händelse hanteras med stöd av nationella förstärkningsresurser

ARJEPLOGS KOMMUN

Räddningstjänsten

Handlingsprogram

Olycka med farliga ämnen

Inom kommunen fraktas farligt gods.

Låg omfattning avser utsläpp med en begränsad mängd bränsle.

Hög omfattning avser begränsat utsläpp så som tankfordon, olyckor med styckegods och gods med radioaktivitet i begränsad omfattning. Tankfordon med kylkondenserad och brandfarlig gas beaktas som omfattande räddningsinsats.

Effekter som ska uppnås vid olycka med farliga ämnen är enligt följande:

- Skadedrabbade personer ska omhändertas skyndsamt
- Förhindra följdolyckor
- Minimera skador på egendom
- Inga skadliga ämnen i möjligaste mån ska förstöra miljön

Nivå 1	Nivå 2	Nivå 3
Riskbedömning	Riskbedömning	Riskbedömning
Akut medicinskt omhändertagande	Akut medicinskt omhändertagande	Akut medicinskt omhändertagande
Avspärrning av drabbat område	Avspärrning av drabbat område	Avspärrning av drabbat område
	Zonindelning	Zonindelning
	Akut sanering av egen personal	Akut sanering av egen personal
	Livräddning och skadebegränsande åtgärd med larmställ och andningsskydd	Livräddning och skadebegränsande åtgärd med larmställ och andningsskydd
		Hantering av utsläpp i gas- och vätsketät kemdräkt samt andningsskydd
	Indikering av explosiv miljö	Indikering av explosiv miljö
	Restvärdesräddning i låg omfattning	Restvärdesräddning i låg omfattning

Nivå	Arjeplog	Jäckvik	Slagnäs
1		X	X
2	X		
3			

Övergripande förmåga		
Olycka med farliga ämnen	Restvärde låg omfattning	
	Expertis avseende kemikalier	
	Större oljeutsläpp	

	Händelser som hanteras med egna resurser
	Händelser som hanteras med andra kommuners resurser
	Händelse hanteras med stöd av nationella förstärkningsresurser

ARJEPLOGS KOMMUN

Räddningstjänsten

Handlingsprogram

Naturolycka

Naturolycka avser en händelse i mindre omfattning exempelvis skred på bebyggd mark samt kraftiga skyfall och översvämningar med få konsekvenser.

Effekter som ska uppnås vid en naturolycka är enligt följande:

- Skadedrabbade personer ska omhändertas skyndsamt
- Förhindra följdolyckor
- Minimera skador på egendom särskilt samhällsviktiga verksamheter
- Inga skadliga ämnen ska i möjligaste mån förstöra miljön

Nivå 1	Nivå 2
Riskbedömning	Riskbedömning
Avspärningar	Avspärningar
Akut medicinskt omhändertagande	Akut medicinskt omhändertagande
	Förflytta vatten i mindre omfattning
Restvärdesräddning	Restvärdesräddning

Nivå	Arjeplog	Jäckvik	Slagnäs
1		X	X
2	X		

Övergripande förmåga		
Naturolycka	Åtgärder att omhänderta drabbade personer	
	Sätta barriärer, förflytta större mängder vatten	
	Sakkunnig i markförhållanden, sökingsinsats, bärförmåga	
	Sökingsinsatser i rasmassor	

	Händelse som hanteras med egna resurser
	Händelse som hanteras med andra kommuners resurser
	Händelse hanteras med stöd av nationella förstärkningsresurser

Drunkning

Effekter som ska uppnås vid drunkning är enligt följande:

- Skadedrabbade personer ska omhändertas skyndsamt
- Förhindra följdolyckor

Nivå 1	Nivå 2
Riskbedömning	Riskbedömning
Akut medicinskt omhändertagande	Akut medicinskt omhändertagande
	Ytlivräddning på is och vatten
Transport av skadade med bår	Transport av skadade med bår
	Transport av skadedrabbad till farbar väg med hjälp av bår eller terrängfordon
	Sökinsats från båt

Nivå	Arjeplog	Jäckvik	Slagnäs
1		X	X
2	X		

Övergripande förmåga		
Drunkning	Ytlivräddning	
	Livräddning under vatten	

	Händelse som hanteras med egna resurser
	Händelse som hanteras med andra kommuners resurser
	Händelse hanteras med stöd av nationella förstärkningsresurser

Nödstålld person

Med begreppet avses drabbad person som inte har förmåga att själv sätta sig i säkerhet eller är skadad så att personen inte kan förflytta sig.

Effekter som ska uppnås vid en nödställd person är enligt följande:

- Skadedrabbade personer ska omhändertas skyndsamt

Nivå 1	Nivå 2
Akut medicinskt omhändertagande	Akut medicinskt omhändertagande
Transport av skadade med bår	Transport av skadade med bår
	Transport av skadedrabbad till farbar väg med hjälp av bår eller terrängfordon
	Räddningspersonal kan ta sig till nödställd genom rappellering

Nivå	Arjeplog	Jäckvik	Slagnäs
1		X	X
2	X		

Övergripande förmåga		
Nödstålld person	Höghöjdsräddning från vindkraftverk	
	Transport av skadedrabbad med hjälp av rappellering	

	Händelse som hanteras med egna resurser
	Händelse som hanteras med andra kommuners resurser
	Händelse hanteras med stöd av nationella förstärkningsresurser

8.3 Ledning i Räddningstjänsten

Räddningsregion MittNorrland (RRMN)

Räddningschefens ansvar är att hålla en ändamålsenlig ordnad räddningstjänst som kan genomföra effektiva räddningsinsatser inom godtagbar tid. Detta gäller både i stunden och över tid. För att möjliggöra för räddningschefen att uppfylla sitt ansvar i stunden ges ledningssystemet i uppgift att säkerställa ändamålsenlighet och att räddningsinsatser genomförs på ett effektivt sätt.

Ledningssystemet ska inrikta och samordna de ingående räddningstjänstverksamheternas samlade resurser så att verksamheten kan bedrivas med hög kvalitet, professionalism och robusthet i såväl vardagen som vid höjd belastning, kris och krig.

Området som ledningssystemet täcker består av Jämtland och Västernorrland samt 10 kommuner i Västerbotten och Norrbottens inland benämnt R10.

Områdets yta uppgår till drygt 133 000 km², vilket motsvarar cirka 30 % av Sveriges yta, som är indelat i 25 kommuner. Antal innevånare är drygt 420 000 och inom området hanteras 7 200 larm per år.

Övergripande ledning

Arjeplog kommuns räddningstjänst samarbetar i RRMN beträffande ett gemensamt ledningssystem för räddningstjänst. Räddningschefen är ansvarig för verksamheten som bedrivs i Arjeplogs kommun.

I den övergripande ledningen finns ledningsfunktionerna vakthavande räddningschef (VRC), vakthavande befäl (VB) för att bemanna rollerna räddningsledningschef respektive driftchef, dessutom finns larm och ledningsbefäl (LLB) i Sundsvall och Östersund, dessa två arbetar tillsammans för att bemanna roller som händelsevärdering och insatsuppföljning.

Den övergripande ledningen finns placerad på två platser, Sundsvall och Östersund. Systemet ska ses som en enhet med två larmbord. Lösningen finns inte någon annanstans i Sverige, detta ger en stor flexibilitet och en redundans i både personal och teknik.

Ledning av räddningsinsatser

Varje räddningsstyrka ingår som en resurs i det gemensamma ledningssystemet. Samtliga styrkor i Arjeplogs kommun leds som lägst av en gruppleddare som har kompetens att utföra skadeplatsnära ledningsarbete i rollen som insatschef. Det finns även insatsledare med en anspänningstid på 90 sek. Insatsledarna förväntas kunna agera i rollerna som räddningsledare, insatschef och storsektorchef.

Vid stora komplexa olyckor samt olyckor över tid som kräver flera insatta räddningsstyrkor finns särskilda ledningsresurser för att hantera ett större behov av ledning och samordning. Vilka resurser som larmas för att leda en räddningsinsats beror på ledningsbehovet för den aktuella händelsen.

Inom ledningssystemets geografiska område finns dygnet runt året om en regional insatsledare som kan verka inom hela ledningssystemet. Det finns även nio insatsledare, tre inom RSR10 området, tre i Jämtland och tre i Västernorrland tillgängliga för att bemanna rollerna som räddningsledare, insatschef, sektorchef, storsektorchef och sektionschef. Avseende tid från att larm inkommer till 112 till att första ledningsfunktion kan påbörja ledningsarbete vid skadeplats görs hänvisning till Tabell under rubriken **“Insatstider” i kap 8.1**. Tabell 6 redogör för anspänningstider för ledningsfunktioner vid skadeplats.

Befattning	Kompetenskrav
Räddningschef/Ställföreträdande räddningschef	Insatsledare alt. RL B + Tillsyn A
Vakthavande räddningschef	Enligt avtal
Vakthavande befäl	Enligt avtal
Larm- och ledningsbefäl	Enligt avtal
Regional insatsledare	Enligt avtal
Insatsledare	Insatsledare alt. RL B. Tillsyn A
Styrkeledare	Styrkeledare alt. RL A

Tabell 5

Befattning	Anspänningstid
Insatsledare	90 sekunder
Styrkeledare	90 sekunder

Tabell 6

8.4 Samtidiga och omfattande räddningsinsatser

I ett utgångsläge där inga räddningsinsatser eller särskilda omvärldsfaktorer påverkar riskbilden utgår ledningssystemet från att dimensionering av respektive räddningstjänstorganisation är anpassad till att utifrån den lokala riskbilden ha en ändamålsenligt ordnad räddningstjänst. Detta innefattar även att göra anpassningar av organisationen inför händelser som är kända i förväg, exempelvis särskilda evenemang eller variationer över året som ändrar riskbilden.

Vakthavande befäl ska i rollen som driftchef, genom löpande omvärldsbevakning, säkerställa att räddningstjänstverksamheten är anpassad till den riskbild som för stunden råder. Som en del i räddningsregionens omvärldsbevakning kan det uppstå situationer där systemet behöver uppmärksamma den egna räddningstjänstens behov av kompletterande operativ planering.

Räddningsledningschefen ska klarlägga ansvarsförhållandena när så krävs. Räddningsledningschefen har i detta arbete att ha dialog med berörd räddningschef. Räddningsledningschefen har också ett ansvar att ompröva och justera avsikt med beredskap, utifrån tillfälliga förändringar i riskbilden.

Ledningssystemet ska säkerställa en ändamålsenlig beredskapsproduktion sett till riskbilden och bedriva ständig omvärldsbevakning för att uppmärksamma förändringar i riskbilden. Ledningssystemet ska styra resurstilldelningen och beredskapsproduktion på ett sådant sätt att det finns en god förmåga att hantera inträffade händelser och samtidigt en beredskap att hantera aktuell riskbild.

8.5 Räddningstjänst under höjd beredskap

Under höjd beredskap ska räddningstjänsten i Arjeplog, förutom kraven i LSO i sin helhet, ansvara för de uppgifter som tillkommer enligt 8 kap. i samma lag. De ingångsvärden som är nödvändiga för att mer detaljerat beskriva förmågan att utföra uppgifterna är under utveckling. Räddningstjänsten avvaktar mer detaljerade vägledningar vad som gäller möjligheterna att kunna utföra de uppgifter som anges i 8 kap. 2 § LSO och har dialog med länsstyrelsen. För att säkerställa en höjd insatsförmåga för höjd beredskap och krig ska personalen vid räddningstjänsten på sikt krigsplaceras. Vidare finns det på central nivå i kommunen underlag för höjd beredskap och dessa är belagda med sekretess.

Räddningstjänstens uppgifter under höjd beredskap beskrivs i LSO 8 kap.

De uppgifter som räddningstjänsten ska utföra utöver sina normala uppgifter under höjd beredskap är:

- Upptäckande, utmärkning och röjning av farliga områden.
- Indikering, sanering och andra åtgärder för skydd mot kärnvapen och kemiska stridsmedel.
- Kompletterande åtgärder som är nödvändiga för att verksamhet enligt denna paragraf skall kunna utgöras.
- Delta i åtgärder för första hjälp åt och transport av skadade samt för befolkningskydd.

9 Uppföljning, utvärdering och lärande

De uppsatta målen i handlingsprogrammet följs regelbundet upp i verksamhetsplan och budget för respektive år. Resultatet av verksamhet och måluppfyllelse följs regelbundet upp av Miljö- Bygg- och Räddningsnämnden.

Vidare ska verksamheten utvärderas i samband med att handlingsprogrammet förändras.

Denna utvärdering utgår från handlingsprogrammets mål och syftar till att kvantifiera effekterna av den egna verksamheten och att bedöma hur utfallet har påverkats av samhällsutvecklingen.

Vad avser den förebyggande verksamheten redogör tillsynsplanen för hur tillsyn enligt LSO följs upp och utvärderas internt.

Räddningstjänsten följer upp och ansvarar för att verksamheten avseende rengöring och brandskyddskontroll bedrivs i enlighet med gällande lagstiftning och föreskrifter.

En del av verksamhetsuppföljningen som är särskilt utpekad i LSO är olycksundersökningar. Syftet med kravet i lagen är att i skälig omfattning klarlägga orsakerna till olyckan, olycksförloppet och hur insatsen har genomförts.

Olycksundersökning

I LSO 3 kap,10 § står att kommunen i skälig omfattning ska utreda olycksorsaken och hur insatsen genomförts. Olycksundersökningar bedrivs i 3 nivåer. Den lägsta nivån utgörs av händelserapporten och ansvaret för detta åvilar respektive räddningsledare.

Enkla olycksundersökningar. Okomplicerade och ofta förekommande larm hör till denna grupp.

Fördjupade olycksundersökningar genomförs när människor omkommit, när brandtekniska installationer inte fungerat eller när betydande ekonomiska värden förstörts. Ansvar för detta har räddningschefen som kan uppdras till annan att göra undersökningen.

Den högsta nivån kallas *oberoende olycksundersökning* och ska tillämpas om egen personal skadats allvarligt eller om en insats gått fel.

Denna undersökning ska göras av någon som är fristående från den egna organisationen.

Lärande

Lärande efter händelser är en ständigt pågående process där lärdomar och erfarenheter samlas in, bearbetas och förmedlas till de aktörer som påverkat händelseförloppet. Aktörerna förväntas sedan själva processa informationen och vidta åtgärder för att förebygga att liknande händelser inträffar igen eller åtgärder för att minska konsekvenserna av eventuella framtida händelser.

Utvärdering av genomförda händelser görs i två nivåer. Alla insatser som inte inneburit att egen personal skadats allvarligt eller något gått fel utvärderas dels direkt efteråt av dem som varit på larmet, dels diskuteras de med hela personalgruppen vid nästa kårövning. Övriga händelser utvärderas i samband med fördjupad eller oberoende olycksundersökning.