

VINDKRAFTSUTREDNING
för
ARJEPLOGS KOMMUN
TILLÄGG TILL ÖVERSIKTSPLAN



Foto: Kent Norberg

MILJÖKONSEKVENSBESKRIVNING
ANTAGANDEHANDLING

Antagen av Kommunfullmäktige 2011-10-24 § 86



ARJEPLOGS KOMMUN

INNEHÅLL

Inledning.....	sid 5
Miljöbedömning.....	sid 5
Miljökonsekvensbeskrivning.....	sid 7
Sociala och ekonomiska konsekvenser.....	sid 19
Bedömning av påverkan på de nationella miljökvalitetsmålen...	sid 21
Kartbilagor	sid 23

Projektledare
Per Lidström
Arvidsjaur kommun
Tel: 0960 - 16504
Mobil: 076-789 44 68

INLEDNING

Den fysiska planeringen ska medverka till en långsiktigt hållbar utveckling. Kommunens översiktsplan utgör ett viktigt redskap för att nå detta mål. Enligt bestämmelserna i plan- och bygglagen ska översiktsplanens konsekvenser utan svårighet kunna utläsas. Vidare ska en miljöbedömning göras och om planen kan anses medföra betydande miljöpåverkan ska en miljökonsekvensbeskrivning upprättas.

De nationella miljö kvalitetsmålen i sig utgör ett styrdokument och finns redovisade i avsnittet med planeringsunderlag i ”Vindkraftsutredning för Arjeplogs kommun, Tillägg till Översiktsplan”.

MILJÖBEDÖMNING

Kommunen gör den bedömningen att planens genomförande kan antas medföra betydande miljöpåverkan.

I planen finns 15 utredningsområden för vindkraft behandlade.

I miljökonsekvensbeskrivningen görs ingen detaljerad redovisning av planens innehåll här hänvisar kommunen till ”Vindkraftsutredning för Arjeplogs kommun, Tillägg till Översiktsplan”.

Innehållet i miljökonsekvensbeskrivningen har anpassats till översiktsplanens syfte och vad den tillåter. De utpekade områdena känslighet för ingrepp och påverkan har översiktligt bedömts. Bedömningar för varje område redovisas i huvuddokumentet. I samband med prövning av kommande etableringar sker specifika och mer utförliga utredningar och beskrivningar av projektens konsekvenser enligt 6 kap Miljöbalken.

MILJÖKONSEKVENSBESKRIVNING

Allmänt

Den landsomfattande vindkartering som utförts visar att delar av Arjeplogs kommun har goda förutsättningar för vindkraft.

I dag finns 10 vindkraftverk byggda inom Arjeplogs kommun.

Vid bedömning och urval av lämpliga lokaliseringsområden har utgått från Uppsala universitets vindkartering enligt MIUU-modellen och utpekade riksintressen för vindbruk. Under arbetets gång har områden, där etablering av vindkraftsverk inte bedömts lämpligt p g a motstående intressen tagits bort. Detta gäller främst riksintresse för rennäring, naturvård och kulturmiljövård. Övriga allmänna intressen som skyddad natur, avstånd till bebyggelse, försvarsmakten m m har också beaktats.

Gällande planförhållanden redovisas i plantillägget. Inga områden med detaljplaner berörs.

Nollalternativ

Om kommunen väljer att inte anvisa lämpliga områden för vindkraft så kommer inte några miljöstörningar från vindkraftsparker att uppstå.

Pågående mark- och vattenanvändning kan fortsätta som hittills.

Däremot kan det bli indirekta följder då samhället går miste om de miljövinster som kan uppstå genom mindre tillgång till miljövänlig elproduktion.

Under den tidigare lågkonjunktur var tillgången till elkraft god, ett förhållande som snabbt kan förändras. Det kan därför vara klokt ur beredskaps- och konkurrensskäl att det finns områden som kan tas i anspråk för en utbyggnad av vindkraft inom kommunen om behov i framtiden uppstår.

Landskapsbild

Förutsättningar

Den sydöstra delen av kommunen ligger inom det man brukar beteckna som ett skogsklätt bergkullelandskap genomkorsat av ett antal älvdalar. I området finns även ett antal lågfjäll samt de stora sjöarna i Skellefteälvens avrinningsområde. Här har även Byske älv sina källflöden. Skellefte- och Piteälvar har sina källflöden i gränsen mot Norge. Piteå älv är en av våra nationalälvar.

I Skellefteälvens dalgång finns ett 15 mil långt sammanhängande sjösystem. Arjeplog är överhuvudtaget rikt på sjöar då det inom kommunen finns 8700 sjöar och vattendrag vilket motsvarar 2,5 sjöar och ca 3 km strand per innevånare.

I västra delen av kommunen övergår landskapet till högfjällsområde.

I kommunen finns även stora flacka och öppna myrområden.

Överhuvudtaget är landskapet storskaligt och storslaget, här finns stora orörda områden framförallt ovan odlingsgränsen.

Nedom odlingsgränsen har bedrivits och bedrivs fortfarande skogsbruk.

Effekter och konsekvenser

Det blir allt vanligare att nya vindkraftverk byggs med tornhöjder över 100 m och förslag finns på att öka tornhöjden uppemot 130 m. Verken kommer att bli fullt synliga över stora områden och kommer att på ett betydande sätt påverka landskapsbilden. En del av både boende och besökare kommer att koppla ihop den förändrade landskapsbilden till produktionen av förnyelsebar elenergi och kan därför acceptera förändringen i landskapsbilden. Andra däremot kommer att uppfatta förändringarna i landskapsbilden som katastrofalt stora.

Att frågan inte är helt lätt visar sig av det faktum att acceptansen ökar om det finns möjlighet att de som ”drabbas” kan bli kompenserade exempelvis genom ett lokalt ägande. Genom en demokratisk process ökar chanserna på en god acceptans bland en bredare allmänhet för en utbyggnad av vindkraften.

Landskapet är inte bara de geografiska / geologiska förutsättningarna utan landskapet är även format och påverkat av tidigare mänsklig aktivitet. Sådana förändringar av landskapet har pågått under lång tid och där traktens innevånare i stor utsträckning själva varit delaktiga i förändringen kanske som anställda vid ett större byggprojekt. Den typen av förändringar har i regel stor acceptans av lokalbefolkningen. Det är osäkert om vindkraften kan få samma acceptans.

Hindersbelysningen utgör en stor störning som dessutom är svår att undvika. För verk under 150m gäller att de ska ha ett rött blinkande sken som i gryning och skymning ska ha en styrka på 2000 candela. Övrig tid får styrkan sänkas till 200 candela. Om verkets totalhöjd överstiger 150m skärps kraven på hinderbelysningen som då skall utgöras av en vit blyxtbelysning på 100000 candela. (lika TV-master) En sådan belysning medför ytterligare försämringar av landskapsbilden.

Fortsatt utbyggnad på Uljabuouda bedöms inte medföra ytterligare påtaglig påverkan jämfört med den påverkan som redan skett genom befintliga verk.

Åtgärd/riktlinje

Påverkan på landskapsbilden bör grundligt belysas i samband med kommande prövningar. De kumulativa effekterna av faktisk vindkraftsutbyggnad ska också bedömas när översiktsplanen ses över vid aktualitetsprövningen vart fjärde år.

När det gäller de potentiellt lämpliga områdena bör inverkan på landskapsbilden beaktas vid en eventuell omprövning av ställningstagandet i framtiden.

Kulturmiljö

Förutsättningar

Inom kommunen finns stora kulturmiljövärden. Här finns fem utpekade riksintressen för kulturmiljövärden: Nasafjäll, Laisälven, Kasker, Rackträsk-Dellaur och Gallesgutj-Nåtti

Länsstyrelsen har märkt, skyltat och tillgängliggjort fem s.k. fornvårdsmiljöer. Dessa miljöer är: Nasafjälls silvergruva, från 1634 med gruvhål, gruvstuga och kyrkogård är belägen ca 10 km från E 6 i Norge.

Adolfströms silverhytta som byggdes när den andra brytningsperioden för malmen vid Nasafjäll började 1771. Är belägen vid väg 625 i Adolfström.

Rackträsk, söder om Arjeplog, vid väg 95. Här finns ett område med fångstgropssystem, härdar och kokgrop från yngre järnålder till medeltid.

Åsens fornminnesstig, nordöst om Arjeplog, vid väg 629. Här finns ett system med fångstgropar, härdar, stenåldersboplatser, kokgropar och boplatsgrop.

Junkarälven, här finns 2 stalotomter med källargropar belägna ca 4 km från norska gränsen vid Statens viltstuga intill väg 95.

Inom Arjeplogs kommun finns inga kulturresevat.

Ett bevarandeprogram för odlingslandskapets natur- och kulturvärden i Norrbotten finns upprättat. I programmet ingår byar och områden med höga natur- och kulturvärden i

odlingslandskapet. Inom Arjeplogs kommun finns ett 20-tal exempel upptagna av vilka de största är Båtsjaur och Yrafdeltat.

I kulturmiljöprogrammet, Norrbottens synliga historia, redovisas värdefulla kulturmiljöer. Inom Arjeplogs kommun finns följande kulturmiljöer upptagna: Nasafjäll, Junkarälven, Merkenes, Adamvalldá, Laisälven, Sjulnäs-Grannäs, Kallön, Rackträsdellaur, Galletsgutj-Nåtti, Dupokjauratj, Eggelats, Stora Mattaure, Udden/Áhkka, Tjeggelvas.

Inom kommunen finns ett stort antal fornlämningar.

Inom kommunen finns ett 20-tal broar och 6 vägavsnitt som bedöms vara kulturhistoriskt värdefulla.

Effekter och konsekvenser

Inga direkta ingrepp i skyddade och/eller utpekade kända kulturmiljöer förväntas uppkomma. Indirekt kan däremot upplevelsevärden och karaktärsvärden påverkas beroende på omgivande landskapsbild. Vindkraftsanläggningar kan exempelvis påverka upplevelsen av ett historiskt landskap genom sin prägel av modern teknik

Fortsatt utbyggnad på Uljabuouda bedöms inte medföra ytterligare påtaglig påverkan på riksintressena jämfört med den påverkan som redan skett genom befintliga verk.

Utbyggnad inom potentiellt område nr 10 Stor-Gidna innebär att landskapsbildens markant förändras för delar av Laisälven. Risk finns för påtaglig skada på kulturmiljön för delar av riksintresset Laisälven. Detta gäller främst området mellan Marielund och Persbacka.

En viss påverkan kan bli aktuell även för kulturmiljön i Dellik.

Inga fornlämningar eller skogliga kulturminnen finns registrerade på Uljabuouda eller något av de fem områden som utpekats som potentiellt lämpliga. Det utesluter dock inte att det kan förekomma värdefulla lämningar inom områdena.

En utbyggnad av område nr 13 Naustavare medför en påtaglig påverkan på kulturmiljöerna i Kallön och Sjulnäs.

En utbyggnad av område 14 Krutaberget kommer att medföra en påtaglig påverkan på kulturmiljön i Njaltaheden.

En utbyggnad av område 15 Lakot, Stuor-Gåptje kommer att medföra en viss påverkan på kulturmiljön i Njaltaheden.

Åtgärd/riktlinje

Riksintressen och andra kulturmiljövärden bedöms tillgodosedda genom att effekter på landskapet och annan påverkan på kulturmiljövärden ska ske i samband med tillåtlighetsprövning. De kumulativa effekterna av faktisk vindkraftsutbyggnad ska också bedömas när översiktsplanen ses över vid aktualitetsprövningen vart fjärde år.

När det gäller område nr 10 Stor-Gidna, nr 13 Naustavare, nr 14 Krutaberget och nr 15 Lakot, Stuor-Gåptje bör särskild uppmärksamhet även ägnas kulturmiljövärdena vid en eventuell omprövning av ställningstagandet i framtiden.

I samband med eventuell utbyggnad av vindkraft inom kommunen ska särskild hänsyn tas till den samiska kulturen.

Exploatören ska i god tid kontakta Trafikverket för att försäkra sig om att tänkta transportvägar inte medför skada på kulturhistoriskt värdefulla vägmiljöer.

Naturvärden

Förutsättningar

Inom Arjeplogs kommun finns stora naturvärden bl. a följande riksintressen, Natura 2000 områden, nationalpark, naturreservat, fågelskyddsområde och myrskyddsobjekt.

Område	Skyddsform
Akkelis	NR, N2000
Akkelisjaure	Ingår i myrskyddsplanen
Arvesjåkka	NR
Ballekvare	NR
Björknäs	NR, N2000
Byskeälven	N2000
Daita	N2000
Fräkentjärnarna	NR
Galtispuoda	NR
Granberget	NR, N2000
Hornavan-Sädvajaure	RI, NR, N2000
Laisdalen	NR, N2000
Graddis- Tärna -Laisälven	RI
Långsjön-Gåbrek	NR, N2000
Mossamyran	Ingår i myrskyddsplanen
Märkberget	NR, N2000
Nannokjegge	Ingår i myrskyddsplanen
Nimtek	NR, N2000
Ikesjaure-Pieskejaure, Sulitelma	RI
Palja-ape	Ingår i myrskyddsplanen
Pieljekaise	RI, NP, N2000
Piteälven	RI, N2000
Rakåive	N2000
Ramanj	N2000
Stor-Lairomyran & Björnmyran	Ingår i myrskyddsplanen
Ståkke-Bårgå	RI, NR, N2000
Södra Liksgielas	NR
Sulitelma	N2000
Tjeggelvas	NR, N2000
Tjålmejaure	Fågelskyddsområde, N2000
Udtja	NR, N2000
Veddek	N2000, Ingår i myrskyddsplanen
Yrafdeltat	NR, N2000

(För mer information hänvisas till länsstyrelsens hemsida eller länsstyrelsernas Gis-tjänst.)

Effekter och konsekvenser

Område lämpligt för vindbruk	Påverkan/ konflikt med områden med naturvärden
8 Uljabuouda	Höga naturvärden (Utredning pågår om bildande av naturreservat)

Potentiellt lämpligt område för vindbruk	Påverkan/ konflikt med områden med naturvärden
9 Stårbatjvare	N2000 Byskeälven, Svea skog naturvårdsskog.
10 Stor-Gidna	N2000, Riksintresse naturvård Graddis-Tärna-Laisälven, Naturreservat Laisdalen,
13 Naustavare	Inga naturvärden
14 Krutaberget	Inga naturvärden
15 Lakot, Stuur-Gåptje	N2000 Byskeälven

Länsstyrelsen utreder för närvarande frågan om bildande av ett naturreservat vid Uljabuouda. Fortsatt utbyggnad på Uljabuouda kan därför medföra risk för påtaglig skada på naturvärden av regionalt intresse.

Potentiellt lämpligt område nr 10 Stor- Gidna ligger inom den sydligaste delen av Natura 2000 området och naturreservatet Laisdalen inom Graddis- Tärna- Lasiälvens riksintresseområde. Den del som berörs ”är till största del bevuxen med barrskog och speciellt i södra delen är skogen starkt grandominerad. Skogen är huvudsakligen gles och lågväxt, med markvegetation av frisk ristyp. Skogen är mycket gammal och domineras av bestånd om 250-300 år. Död ved i form av lågor, torrakor och högstubbar förekommer mycket rikligt i delar av området. I utkanten av området finns vissa spår av dimensionsavverkningar, medan centrala delar är orörda”. Etablering av vindkraft med medföljande åtgärder som vägdragningar och täktverksamhet bedöms kunna utgöra en form av exploatering som enligt bevarandeplanen kan påverka områdets värden negativt, bl.a. då det inverkar på faktorerna storlek och orördhet.

Potentiella områdena nr 9 och 15 berör mindre vattendrag inom Natura 2000 området Byskeälvens avrinningsområde. Byskeälven är utsedd till Natura2000-område som ”ett mycket värdefullt exempel på en naturlig skogsälv, med naturliga vattenståndsfluktuationer och med ursprungliga, naturligt reproducerande bestånd av östersjölax och havsöring”. Etablering av vindkraft inom avrinningsområdena kan medföra indirekt påverkan på värdena, framförallt under anläggningstiden exempelvis genom dikning, förändrad avrinning, damning, fellagda vägtrummor och uttransport av finpartikulärt material till vattensystemen.

Enligt uppgift från Sveaskog ingår en frivillig avsättning där starkare skydd diskuteras på delar av område 9 Stårbatjvare som bedömts som potentiellt lämpligt. Naturskogar och våtmarker kan påverkas av vindkraftsetablering direkt genom avverkning, markarbeten och att områden tas i anspråk för anläggningar. De kan även påverkas indirekt i samband med anläggningsarbeten, vägdragningar, markavvattning och liknande

Fågellivet kan påverkas negativt av en utbyggnad av vindkraften i kommunen och då framförallt termikflygande rovfåglar. Vi vet att det finns ett antal häckande örnar inom Arjeplogs kommun men kunskapen om olika fågelarters förekomst, populationsutveckling och rörelsemönster inom kommunen är inte fullständig och ytterligare inventeringar måste göras i samband med kommande provningar. Hur vindkraftsverkan placeras i landskapet har avgörande betydelse.

Åtgärd/riktlinje

Fortsatt utbyggnad på Uljabuouda och utpekande av potentiellt lämpliga områden för eventuella framtida omprövningar bedöms inte i nuläget medföra åtgärder som kräver tillstånd enligt 7 kap 28a § MB och riksintresset för naturvård bedöms tillgodosett.

Uppförande av vindkraftsanläggningar inom Graddis- Tärna- Laisdalens riksintresseområde och Laisälvens Natura 2000 område kan innebära risk för påtaglig skada på bevarandevärdena. Detta bör särskild beaktas vid en eventuell omprövning av ställningstagandet i framtiden i avvägandet vilket av riksintressena vindbruk respektive naturvård som ska ges företräde.

Bevarandevärdena samt bevarandetillståndet och bevarandemålen för de utpekade naturtyperna och arterna i Natura2000-området Byskeälven bedöms inte påtagligt påverkas om normala skyddsåtgärder vidtas.

Vid byggande inom eller vid passage genom andra områden med höga naturvärden som nyckelbiotoper och sumpskogar kan det krävas särskild noggrannhet vid projektering och genomförande för att så långt möjligt begränsa påverkan. Bedömning och beskrivning av hur dessa områden påverkas skall göras i den MKB som upprättas i samband med exploatering. I samband med eventuell kommande omprövningar vid Uljabuouda bör även inventeringar och bedömning av påverkan på fågellivet enligt vedertagna riktlinjer genomöras och samråd ske med Norrbottens ornitologiska förening.

Obrutet fjällområde

En stor del av Arjeplogs kommun ligger inom s.k. obrutet fjällområde som avgränsats av regeringen med syfte att det så långt möjligt ska skyddas mot exploatering. Efter samrådet utpekade inga områden som lämpliga eller potentiellt lämpliga för vindkraft inom obrutet fjällområde.

Vindbruk

Förutsättningar

Energimyndigheten har utpekade fyra områden av riksintresse för vindbruk i kommunen. Områdena 7 Ståkke, två områden inom område 10 Stor-Gidna samt område 13 Naustavare utgör riksintresse för vindbruk.

Effekter och konsekvenser

Kommunen har här valt att anse område 10 Stor-Gidna och 13 Naustavare får utgöra potentiella framtida områden.

Område 7 Ståkke har kommunen ansett vara ett område olämpligt för vindbruk. Anledningen är att det är långt till ledningsnätet i förhållande till möjlig produktionskapacitet samt att Ståkke sameby har begränsat med renbete inom sitt område. Kommunen väljer här att prioritera samebyns intressen. Inom lågfjällsområdet Ståkke finns även delar med mycket höga naturvärden.

Summan av produktionskapaciteten för områden lämpliga för vindbruk och potentiellt lämpliga områden, (1,1 TWh) motsvarar mer än väl den produktionskapacitet som finns inom de områden som utgör riksintresse för vindbruk (0,8TWh).

I förslaget så har inte kommunen till fullo tillgodosett riksintresset vindbruk.

Åtgärd/riktlinje

Som kompensation för bortfallet av de vindbruksområden som är av riksintresse öppnar kommunen för att i framtiden tillstyrka vindbruk i andra områden av kommunen om det är möjligt att samordna med bonde, turism och rennäringen.

Kommunen avser här att avvakta erfarenheter från utbyggnaden av vindkraft i andra kommuner som ligger inom område med åretruntmarker för rennäringen.

Turism, rekreation och friluftsliv

Förutsättningar

Stora delar av Arjeplogs kommun är utpekade som riksintressanta för det rörliga friluftslivet; Norrbottens fjällområde och Piteälven. Inga vindkraftsområden är utpekade inom dessa områden.

När det gäller friluftslivet i kommunen så dominerar verksamheter som jakt, fiske, bärplockning under barmarksperioden. Vintertid används kommunens yta flitigt för skoterkörning. För Arjeplogs kommuns del är dock skoterturismen koncentrerad till fjällregionen.

Besöksnäringen är betydande i kommunen. En generell uppfattning är att det är den snabbast växande näringsgrenen. Naturbaserad turistverksamhet förekommer inom kommunen främst i form av jakt- och fisketurism, vandrings- och skoterturism

Effekter och konsekvenser

Effekterna för det rörliga friluftslivet kommer att utgöras av dels förändringar av den visuella landskapsbilden men även av buller i närheten av respektive vindkraftverk. Nya vägar kommer att underlätta åtkomsten av nya områden för ex. bärplockning. För jaktens del torde påverkan bli begränsad till respektive verks omedelbara närhet. Fritidsfisket och möjligheten till fiskens reproduktion kan komma påverkas i begränsad omfattning, beroende på vilka åtgärder som vidtas för att säkra vandringsvägarna för fisken i strömmande vatten och under vilken årstid som arbetena utförs. Den största påverkan bedöms bli för de företag som bedriver vildmarksturism beroende på att en vindkraftpark kan komma att uppfattas som en typ av industrilandskap. Dessa företags möjlighet att utveckla näringen kommer att begränsas i de fall att de bedriver verksamhet i närheten av en vindkraftspark. Störningen kan dels bli i form av ljud men framförallt den visuella påverkan. Skidturister, fiskare och skoteråkare torde ha större tolerans för en vindkraftsutbyggnad i jämförelse med de som är ”vildmarksturister”.

Inga befintliga skoterleder, vandringsleder, kanotleder eller skidspår bedöms påverkas av planen. Inte heller några närnaturområden eller områden för friluftsliv i anslutning till Arjeplogs tätort eller byarna ingår i föreslagna områden. Fortsatt utbyggnad på Uljabuouda bedöms inte medföra ytterligare påtaglig påverkan jämfört med den påverkan som redan skett genom befintliga verk.

Skulle det i framtiden bli aktuellt med en utbyggnad av område nr 13 Naustavare kommer detta att påtagligt påverka verksamheten i Båtsuoj. En utbyggnad av vindkraften på områdena nr 14 och 15 som båda ligger nära väg 95 kan få negativa konsekvenser för turismens möjligheter att utvecklas i kommunen.

Åtgärd/riktlinje

Effekterna på turismen är en av de faktorer där kommunen vill avvakta ytterligare forskning och erfarenheter av vindkraftsutbyggnaden effekter innan slutligt ställningstagande tas till de fem områden som utpekats som potentiellt lämpliga

Konsekvenserna för friluftsliv och turism ska naturligtvis noggrant beskrivas i MKB i samband med exploatering, De kumulativa effekterna av faktisk vindkraftsutbyggnad ska också bedömas när översiktsplanen ses över vid aktualitetsprövningen vart fjärde år.

Luffarten

Förutsättningar

Den södra delen av kommunen berörs av Arvidsjaurs flygplats MSA-yta. Vid flygplatsen bedrivs även flygutbildning. Flygskolans övningsområde sträcker sig upp mot Galtispuoda.

Effekter och konsekvenser

De områden som berörs av MSA-ytan är område 9 Stårbotjvare, 14 Krutaberget och 15 Lakot, Stuur-Gåptje.

Flygutbildningens övningsområde berör dessutom område nr 6 Tjuorre och 13 Naustavare.

Inget av områdena har betecknats som lämpliga för vindbruk.

Område 9, 13, 14 och 15 utgör potentiella områden.

Åtgärd/riktlinje

Blir det i framtiden aktuellt med en utbyggnad av vindkraft inom flygplatsens intresseområde ska ett samråd genomföras med flygplatsen. En generell bestämmelse är att vid all utbyggnad av vindkraft ska samråd ske med transportstyrelsen.

Vägnät

Förutsättningar

Europa- och riksvägarna i kommunen har god framkomlighet och bärighet. Länsvägnätet kan under vissa perioder ha nedsatt bärighet. Vägbredd och väglinje torde till största delen uppfylla kraven på framkomlighet för transporter av delar till vindkraftverk.

Nätet av skogsbilvägar är, inom de områden som skogsbruk bedrivs, väl utbyggt.

Information om vägnätets standard och skick finns att hämta på Transportstyrelsens hemsida. Transportstyrelsen krav är att vindkraftverk av säkerhetsskäl inte bör placeras närmare väg än minst totalhöjden, dock minst 50 m oavsett vägtyp. Finns risk för iskast ska avståndet till allmänna vägar vara minst 350 m. Ett lämpligt avstånd fastställs efter samråd med Trafikverket och andra berörda.

Effekter och konsekvenser

I planen har endast Uljabuouda föreslagits som område lämpligt för vindbruk.

Här finns redan en vindkraftsetablering och vägarna är därför redan utbyggda till området på ett sätt som svarar mot de krav som ställs på vägnätet.

Inom övriga kommunen kan det krävas förstärkning av vägnätet om det blir aktuellt med nya vindkraftsetableringar.

Åtgärd/riktlinje

Tillstånd, om så behövs, för transporter av vindkraftverk på allmän väg söks hos Transportstyrelsen.

Transportstyrelsens krav på avstånd mellan vindkraftverk och allmän väg ska följas.

Om det blir aktuellt med en utbyggnad av de områden som har betecknats som potentiella områden ska en utbyggnad av vägnätet ske med minsta möjliga miljöintrång. Särskild vikt ska läggas på att undvika erosion samt negativ påverkan på vatten och vegetation. Vägtrummor ska utformas så att de inte utgör vandringshinder. Vägbyggnadsmaterial tas från morän eller bergtäkter.

Elnät

Förutsättningar

I planen har endast Uljabuouda föreslagits som område lämpligt för vindbruk.

Här finns redan en elnätet utbyggt.

För övriga områden kan konstateras att elnätet kommer att kräva en utbyggnad.

Effekter och konsekvenser

Eftersom planen begränsar en utbyggnad av vindkraften till en utökning av den befintliga anläggningen på Uljabuouda så kommer även miljökonsekvenserna att bli begränsade.

Åtgärd/riktlinje

I samband med planering av nya vindkraftsparker ska nätägaren kontaktas i ett tidigt skede för att klara ut anslutningsmöjligheterna men även för att underlätta nätägarens framtida planering.

Om det blir aktuellt med en utbyggnad av de områden som har betecknats som potentiella områden ska en utbyggnad av elnätet ske med minsta möjliga miljöintrång. Särskild vikt ska läggas på att nyttja befintliga ledningsgator för att minimera antalet ingrepp i naturen.

Vindkraftverk ska placeras så att de inte äventyrar det befintliga ledningsnätet vid ett haveri av ett vindkraftverk.

Hälsa och säkerhet

Förutsättningar

De utlagda områdena för vindkraft ligger i de flesta fall långt från bostadsbebyggelse. De flesta berörda byarna har endast ett fåtal boende.

Effekter och konsekvenser

De störningar och risker för människornas hälsa utgörs av buller och vibrationer från vindkraftsverkens propellrar. Störningarna från buller kan förekomma under hela dygnet. Om vindkraftverken byggs högre än 150 m totalhöjd kommer påverkan från hindersbelysningen att bli påtaglig och direkt störande för närboende. Hindersbelysningen kan ge upphov till störd sömn för boende i närheten till vindkraftverken. Dagtid kan en visuell störning även förekomma. Under byggtiden kan utryckningstider för ambulans och räddningstjänsten bli långa på grund av att byggplatserna kan ligga inom områden med provisoriska vägar.

Åtgärd/riktlinje

Planering för olycks- och skadeförebyggande åtgärder ska vidtas i samband med projekteringen av vindkraft.

En utbyggnad av vindkraften kan medföra en större påfrestning på den lokala räddningstjänsten och ambulansverksamheten och ska därför ske i samråd med de lokala myndigheter som ansvarar för räddningstjänsten.

Planering för olycks- och skadeförebyggande åtgärder ska vidtas i samband med projekteringen av vindkraft.

Säkerhetsrisker som brand, blixtnedslag, nedfallande delar, snö, is och totalhaveri är exempel på frågor som ska tas upp vid planering av vindkraftsparker.

Vindkraftverk bör byggas med bäst möjliga teknik för att minimera skaderiskerna. Exempelvis kräver kommunen att vindkraftverken ska vara försedda med kontinuerligt verkande avisningssystem för att förhindra iskast.

I samband med planering och projektering av en vindkraftspark ska exploatören upprätta en riskanalys.

Den som avser att uppföra vindkraftverk ska kontakta MSB för att försäkra sig om att störningar inte uppkommer för Rakel.

Markanvändning

Förutsättningar

Markanvändningen i områden som bedömts lämpliga för vindkraft är i dag skogsbruk eller ligger på sådana höjdlägen att de är impediment.

Jordlagren beräknas till största delen bestå av morän, berg i dagen samt relativt stora områden med myrmark

Berggrunden består till övervägande delen av gnejs och granit.

Effekter och konsekvenser

En vindkraftsetablering kräver små markytor. En utbyggnad av skogsvägnätet kommer att medföra att mark tas in anspråk. Behov av nya grus- och bergtäkter kommer att uppstå. Ingen uppsplittring av fastigheterna bedöms uppstå.

Åtgärd/riktlinje

All projektering av vindkraft ska förgås av en geologisk undersökning. Undersökningen ska omfatta både etableringsområdet och tillfartsvägar. Nyttjande av naturgrus till projekten undviks. Projekteringen ska inriktas på att minimera skadeverkningarna i naturen och säkerställa att projekten utformas för att nå långsiktig hållbarhet.

Rennäring och andra samiska värden

Förutsättningar

Rensköttsel bedrivs i hela Arjeplogs kommun. Berörda samebyarna inom kommunen är Luokta-Mavas, Semisjaur.Njarg, Svaipa, Maskaure, V Kikkejaure och Ståkke. Stora områden utgör riksintressen för rennäringen. Riksintressena är områden av med olika funktioner av betydelse för rennäringen som kärnområden, flyttleder, svåra passager och strategiska platser. Dessa ska skyddas mot åtgärder som påtagligt kan försvåra näringens bedrivande.

Effekter och konsekvenser

Byggandet av vindkraftsparker kommer att påtagligt påverka rennäringen. Den enda samebyn som direkt berörs av område lämpligt för vindbruk är Maskaure sameby genom den föreslagna utökningen av Uljabuoda. Uljabuoda utgör, trivsel- brunst och höstland. Området är av ett samlingsområde.

Område nr 9 Stårbatjvare, 14 Krutaberget och nr 15 Lakot, Stuor-Gåptje ligger i de centrala delarna av Västra Kikkejaurs sameby.

Område t10 Stor-Gidna och nr 13 Naustavare ligger inom Maskaure samebys område. Stor-Gidna nyttjas även av Svaipa sameby.

En utbyggnad av vindkraften i stor skala försvårar rensskötseln dels genom ett antal nya vägar och grustäcker behövs, men även störningar när det gäller att samla ihop renarna för märkning och flytt av hjordarna. Möjligheten att nyttja helikopter i arbetet försvåras. Från renägarhåll har även framförts oro om att ingen har svaret på vilka långsiktiga effekter som vindkraftparkerna kan ha på renarna som biologiska varelser. Blir det en påverkan på renen även om renarna inte tycks bry sig så värst mycket om bullret från verken.

Ett annat problem för rennäringen är att deras betesmarker ständigt minskar och lönsamheten därmed försämras. Varje liten försämring kanske kan te sig liten men kan sammantaget få en stor betydelse. Om antalet renar måste minskas kommer detta även att påverka möjligheten för slakterierna att överleva.

Även andra samiska värden som landskap och kulturmiljövärden kan påverkas genom vindkraftsutbyggnad.

I planen har kommunen valt att lägga ut några områden som framtida potentiella områden för vindbruk. Dessa områden kan i framtiden bli aktuella att nyttja för vindbruk om det visar sig att detta kan genomföras utan men för rennäringen.

Åtgärd/riktlinje

Effekterna på rennäringen är en av de faktorer där kommunen vill avvakta ytterligare forskning och erfarenheter av vindkraftsutbyggnadens effekter innan slutligt ställningstagande tas till de fem områden som utpekats som potentiellt lämpliga.

I samband med eventuell prövning av utökning av Uljabuoda ska konsekvenserna för rennäringen och specifikt Maskaure sameby noggrant beskrivas och belysas i miljökonsekvensbeskrivning, enligt metoder som tagits fram i samråd med samebyarna. Även andra samiska värden än rennäringen ska vägas in, som påverkan på det samiska landskapet och kulturmiljöer.

De kumulativa effekterna för rennäringen ska också bedömas när översiktsplanen ses över vid aktualitetsprövningen vart fjärde år.

Inom de områden som betecknats som framtida potentiella områden är kommunen i dagsläget inte beredd att tillstyrka en utbyggnad av vindkraften. Kommunen anser att man bör avvakta i ca 15 år för att hinna få erfarenheter från andra vindkraftsprojekt i renskötseområdet.

Vattenresurser

Förutsättningar

De områden som utpekats som lämpliga områden för vindbruk ligger i de flesta fall långt från bostadsbebyggelse.

Inom områdena finns ingen fastboende. Ingen av kommunens vattentäkter ligger inom utredningsområdet.

Områdena avvattnas mot Skellefte-, Byske-, Åby, Pite och Laisälvar.

Effekter och konsekvenser

Inga brunnar bedöms bli påverkade. Vid byggande i rinnande vatten kan en viss påverkan ske.

Åtgärd/riktlinje

Konsekvenser för berörda vattenförekomster och åtgärder för att bibehålla och uppnå status och miljö kvalitetsnormer enligt vattendirektivet ska beskrivas och tas hänsyn till i samband med kommande tillåtlighetsprövningar.

Masshantering

Förutsättningar

De massor som kommer att hanteras i samband med bygget utgörs av allt från den finkornigaste leran till bergmassor. Vissa massor kan innehålla ämnen som påverka människa och natur.

Effekter och konsekvenser

Omgivande mark- och vattenområden kommer att på ett konkret sätt påverkas av anläggningsarbetena.

Störningar och påverkan under byggtiden

Förutsättningar

Samtliga områden som bedömts lämpliga ligger utanför tätbebyggda områden.

Vägnätet i kommunen kommer att beröras av ökad trafik.

Effekter och konsekvenser

Störningar kommer att förekomma för skogsbruket under byggtiden.

Det kommer att bli en markant trafikökning till de aktuella områdena som kan ge upphov till störningar för vägtrafiken. Vissa allmänna vägar kan behöva förstärkas eller förbättras. För byggenas genomförande kommer det att krävas att områden tas i anspråk för baracker, parkeringar, verkstäder och upplag.

I närheten av bebyggelse kan förekomma störningar i form av buller, damm, ökad trafik o.d.

SOCIALA OCH EKONOMISKA KONSEKVENSER

Arjeplog är historiskt sett en mycket intressant och gammal kommun. Redan för cirka 10000 år sedan levde det människor här. Tillgången till jakt, fiske och bär har genom årtusenden inneburit att det har funnits möjligheter att livnära sig i Arjeplog. Historiskt sett torde man dock kunna säga att fram till mitten av 1700-talet kommunen ett sameland. De första, av staten reglerade nybyggarna i kommunen anlades av samer i början av 1700-talet. I början av 1800-talet var befolkningens storlek ca 700 personer.

Det dröjde till i slutet av 1800-talet innan befolkningsökningen tog fart. Anledningen var bättre jordbruksmetoder men framförallt det allt större uttagen av skogsråvara som krävde arbetskraft. I och med att skogsbruket började mekaniseras på 1950-talet sjönk behovet av arbetskraft inom skogsbruket och innevånareantalet började sjunka. Från att ha varit som mest ca 5500 har innevånareantalet minskat till drygt 3100 pers år 2008.

Beträffande näringslivets branschstruktur så avviker kommunen markant från övriga riket vad avser de areella näringarna, då det fortfarande finns ett stort antal sysselsatta inom dessa näringar.

Även inom områden som handel och samhällstjänster avviker kommunen genom att dessa branscher är lågt representerade.

För kommunens del vore det därför önskvärt att det kan skapas nya arbetstillfällen inom nya branscher.

Biltestanläggningarna som under senare år har betytt mycket för kommunens ekonomi även om det var en nedgång under lågkonjunkturen. Senaste säsongen visar att det var en tillfällig svacka och verksamhet nu åter börjat växa.

Ett av de områden som kommunen nu satsar på är att få en positiv utveckling inom de turismberoende näringarna. Men för att kommunen ska bli mer långsiktigt uthållig krävs ett mer differentierat näringsliv. Detta kan handla om att helt nya näringsgrenar får komplettera befintligt näringsliv. Här kan exempelvis gruvnäringen få en viss betydelse i framtiden.

Kan då en utbyggnad av vindkraften skapa nya arbetstillfällen? Av ”Nätverket för Vindbruks” hemsida framgår följande:

”Man brukar räkna med ca 0,1 pers/verk plus lokal service. Som en tumregel kan sägas att fem arbetstillfällen för drift och underhåll skapas i en vindpark med 50 verk. Tillkommer gör säsongarbeten när verken ges en mer omfattande årlig service. Uppskattningsvis innebär det omräknat i totala antal årsarbeten i vindparken ca 1 person per 6-7 verk. Övriga sysselsättningskapande effekter i vägunderhåll, handel mm tillkommer.”

Inom Arjeplogs kommun finns mycket stora områden med bra vindförhållanden.

Problemet är dels att dessa ytor ligger inom det orörda fjällområdet och andra goda vindlägen är i regel skyddade ur exempelvis naturvårdssynpunkt eller ligger i områden som utgör riksintresse för rennäringen. I planen föreslås endast en mycket begränsad utbyggnad som endast kan skapa något enstaka arbetstillfälle. Om det i framtiden går att samordna en utbyggnad av vindkraften med besöks- och rennäringarna så finns möjlighet att bygga ett större antal verk. Kanske så många som 100 till 200 verk

Ett genomförande av dessa vindkraftparker bör kunna ge ca 25 nya arbetstillfällen i kommunen.

Om man endast tar hänsyn till vindförhållandena, finns utrymme för betydligt fler vindkraftverk inom Arjeplogs kommun. Detta bedöms dock inte som realistiskt beroende av de stora intrång på ren- och besöksnäringens intresseområden, som detta skulle innebära.

En annan försvårande omständighet för en utbyggnad av vindkraften i kommunen är det gles utbyggda och klen dimensionerade kraftledningsnätet. Det måste till mycket stora parker för att

finansiera en utbyggnad av kraftledningsnätet. En annan omständighet som försvårar en utbyggnad är risken för nedisning när man bygger i arktiskt klimat. En utbyggnad av vindkraften kan även påverka antalet arbetstillfällen inom rennärings- och turismnäringen på ett negativt sätt.

BEDÖMNING AV PÅVERKAN PÅ MÖJLIGHETERNA ATT NÅ DE SVENSKA MILJÖMÅLEN

Nedan följer en översiktlig redovisning av hur vindkraftsverksamhet inom utpekade utredningsområden kan påverka de nationella miljö kvalitetsmålen. Endast de mål som ansetts relevanta redovisas.

Begränsad klimatpåverkan (1)

Vindkraften är en förnybar energikälla som inte orsakar några luftföroreningar och ersätter elkraft som framställs genom förbränning av fossila bränslen. Vindkraften bidrar därmed till att uppnå målen om minskade utsläpp av växthusgaser. En utbyggnad av vindkraften inom de föreslagna utredningsområdena kommer att medföra kommunen i högre grad medverka till att nå målen om begränsad klimatpåverkan genom lokal produktion av el från förnyelsebara energikällor på ca 0,1 TWh

Frisk luft (2)

Vindkraften bidrar indirekt till att uppnå målen om minskade utsläpp av luftföroreningar, som kväveoxider och svaveldioxid, genom att ersätta fossilbaserad energi. Det är en förnyelsebar energiproduktion som inte motverkar miljö kvalitetsmålet för frisk luft. Utbyggnad enligt utredningen kan ge ett litet bidrag på ca 0,1 TWh .

Bara naturlig försurning (3)

Då vindkraften kan ersätta elkraft som framställs genom förbränning av fossila bränslen och torv, kan den indirekt medföra minskande av försurande luftföroreningar som svavel- och kväveoxider och bidra till måluppfyllelsen. Att den kan ersätta energiproduktion baserad på skogsråvara kan medföra minskad försurning av skogmark. Utbyggnad enligt utredningen kan ge ett litet bidrag på ca 0,1 TWh .

Säker strålmiljö (6)

Vindkraft kan indirekt bidra till att människors hälsa och den biologiska mångfalden skyddas mot skadliga effekter av strålning genom att ersätta och minska behovet av ny kärnkraftsproducerad elenergi. Utbyggnad enligt utredningen kan ge ett litet bidrag på ca 0,1 TWh .

Ingen övergödning (7)

Att vindkraft kan ersätta fossil energi kan bidra till målet genom minskade utsläpp av kväveoxider. Utbyggnad enligt utredningen kan ge ett litet bidrag på ca 0,1 TWh .

Levande sjöar och vattendrag (8)

Vindkraftsetablering kan indirekt bidra till målet genom att minska behovet av ytterligare utbyggnad av ny vattenkraft med reglering och avledning av vatten, vilket medför negativ påverkan och förstörda naturliga vatten ekosystem. Minskade utsläpp av föroreningar som bidrar till försurning och övergödning gynnar även målet. Utbyggnad enligt utredningen kan ge ett litet bidrag på ca 0,1 TWh. Målet kan påverkas negativt vid bristande hänsyn till vattenmiljöer, framförallt i anläggningsskedet vid byggande eller förstärkning av vägar, kabeldragning m m. Hänsyn till berörda vattenförekomsternas status och miljö kvalitetsnorm ska tas vid framtida prövningar.

Myllrande våtmarker (11)

Då vindkraften kan ersätta elkraft, som framställs genom förbränning av torv, kan den indirekt bidra till skydd av våtmarker. Utbyggnad enligt utredningen kan ge ett litet bidrag på ca 0,1 TWh.

Levande skogar (12)

Vindkraften bidrar till målet genom att ersätta elkraft som framställs genom förbränning av skogsbiobränsle och medför därmed ett minskat behov av skogsråvara. Negativ påverkan på målet kan ske om man vid exploatering inte tar hänsyn till skogsområden med höga naturvärden. De markområden som ingår i översiktsplanen är till största delen påverkade av skogsbruk förutom de potentiellt lämpliga området 10 naturreservatet Stor-Gidna och område 9 Stårbatjvare, där det pågår diskussioner om att det i framtiden kan bli aktuellt att ge området ett starkare skydd.

Kommunen anser att utpekandet av Uljabuoda som lämpligt område endast får en marginell negativ påverkan på miljömålet. Vid framtida omprövning av de potentiellt lämpliga områdena får dessa effekter på miljömålet Levande skogar vägas in.

En storslagen fjällmiljö(14)

Nära hälften av kommunens totala area är klassat som obrutet fjällområde. Samtliga områden som kommunen bedömt lämpliga för vindbruk ligger utanför det obrutna fjällområdet. Kommunen gör den bedömningen att intrånget i fjällområdet är av marginell omfattning.

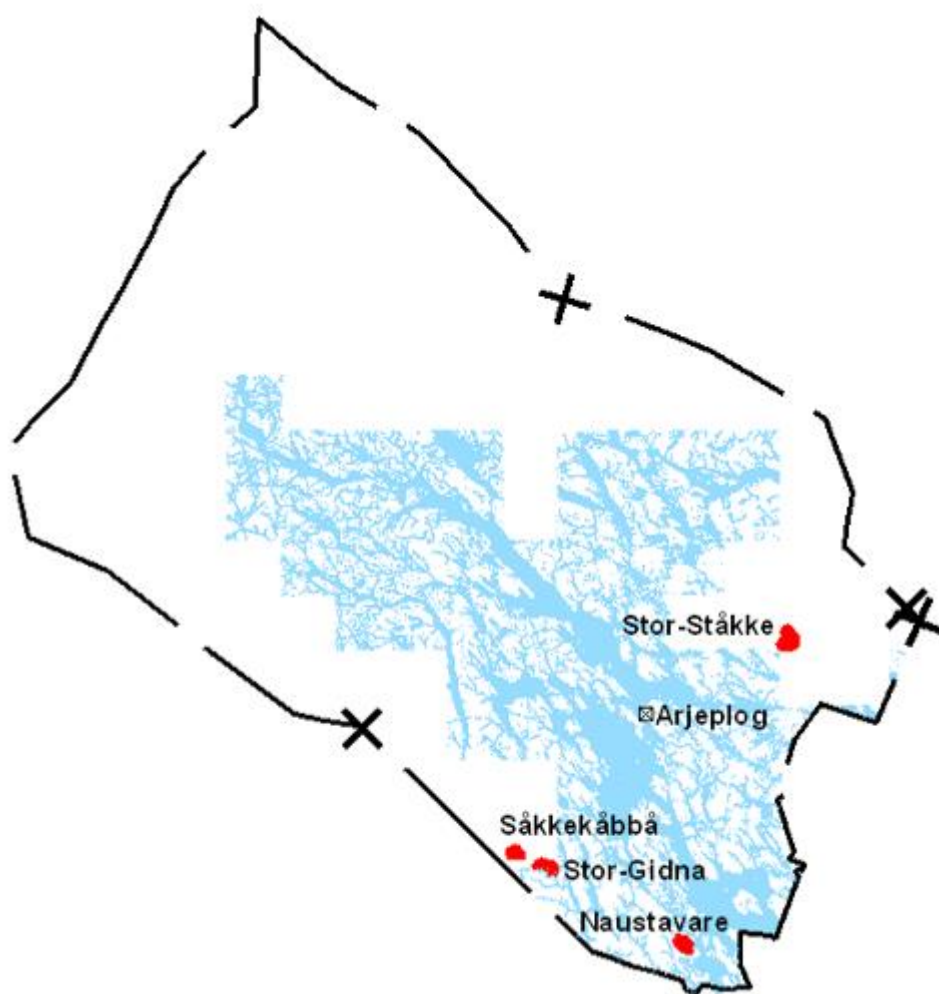
God bebyggd miljö (15)

Målet innebär bl a att kommunen skall bidra till att beroendet av fossila bränslen för energianvändningen i bebyggelsesektorn ska vara brutet år 2020, samtidigt som andelen förnybar energi ökar kontinuerligt. Vindkraften bidrar direkt till målet genom att möjliggöra ökad användning av energi från förnybara energikällor. Utbyggnad enligt utredningen kan ge ett litet bidrag på ca 0,1 TWh.

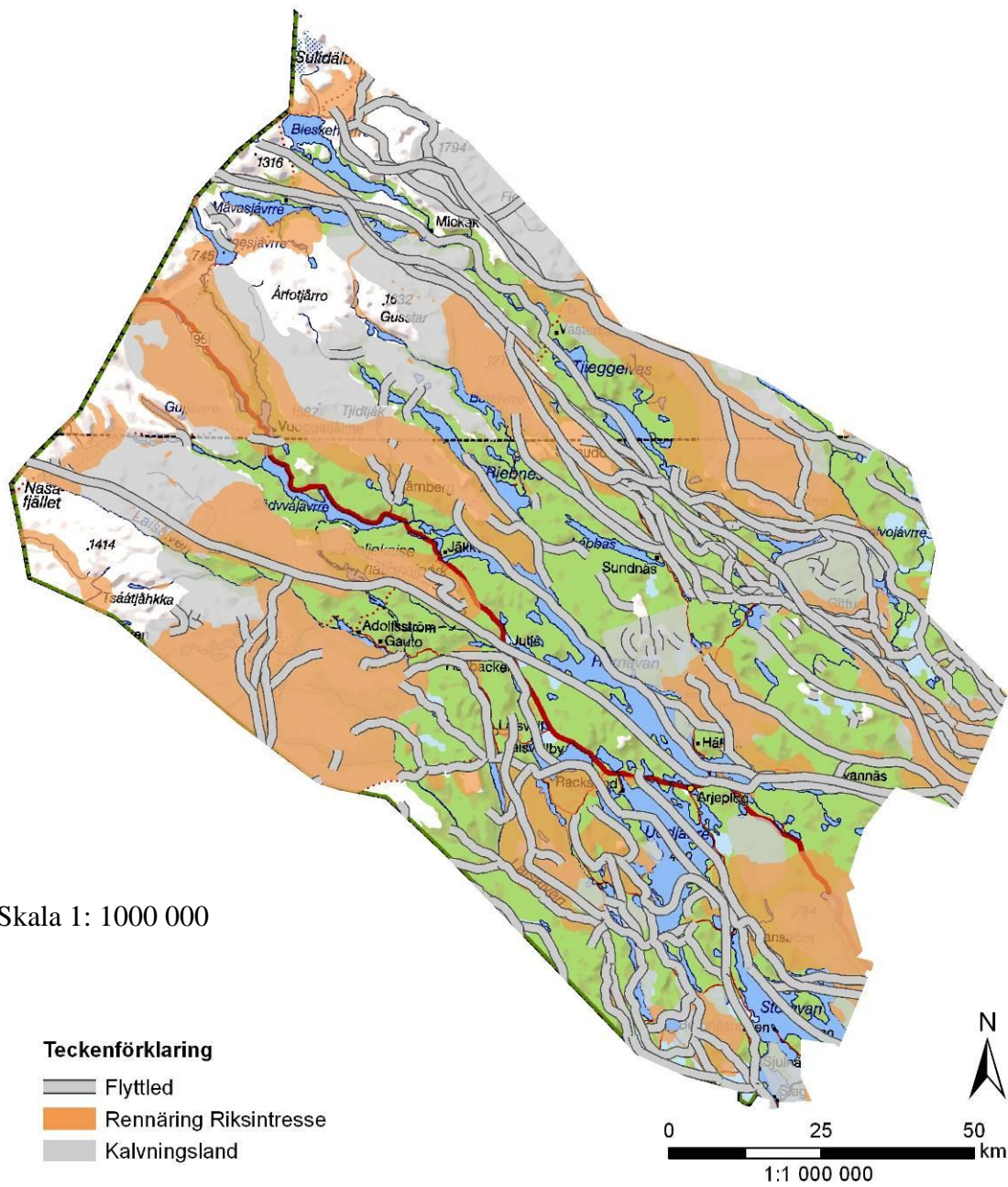
Ett rikt växt- och djurliv (16)

Den biologiska mångfalden kan påverkas negativt om vindkraftsanläggningarna placeras med för liten hänsyn till områden med höga naturvärden eller så att de påverkar arter som fåglar negativt. Indirekt kan vindkraft däremot medföra en positiv påverkan genom minskat behov av energi från fossila bränslen, biobränsle och torv som har andra negativa effekter på den biologiska mångfalden. Klimatförändringarna har t ex redan en stor påverkan på den biologiska mångfalden och bl a Miljömålsrådet och Skogsstyrelsen gör bedömningen att målet om en bevarad biologisk mångfald i skogslandskapet redan i dagsläget blir ytterst svårt att nå. Kommunen anser att en utbyggnad av vindkraft enligt utredningen inte påtagligt påverkar möjligheten att uppfylla miljömålet.

KARTBILAGOR

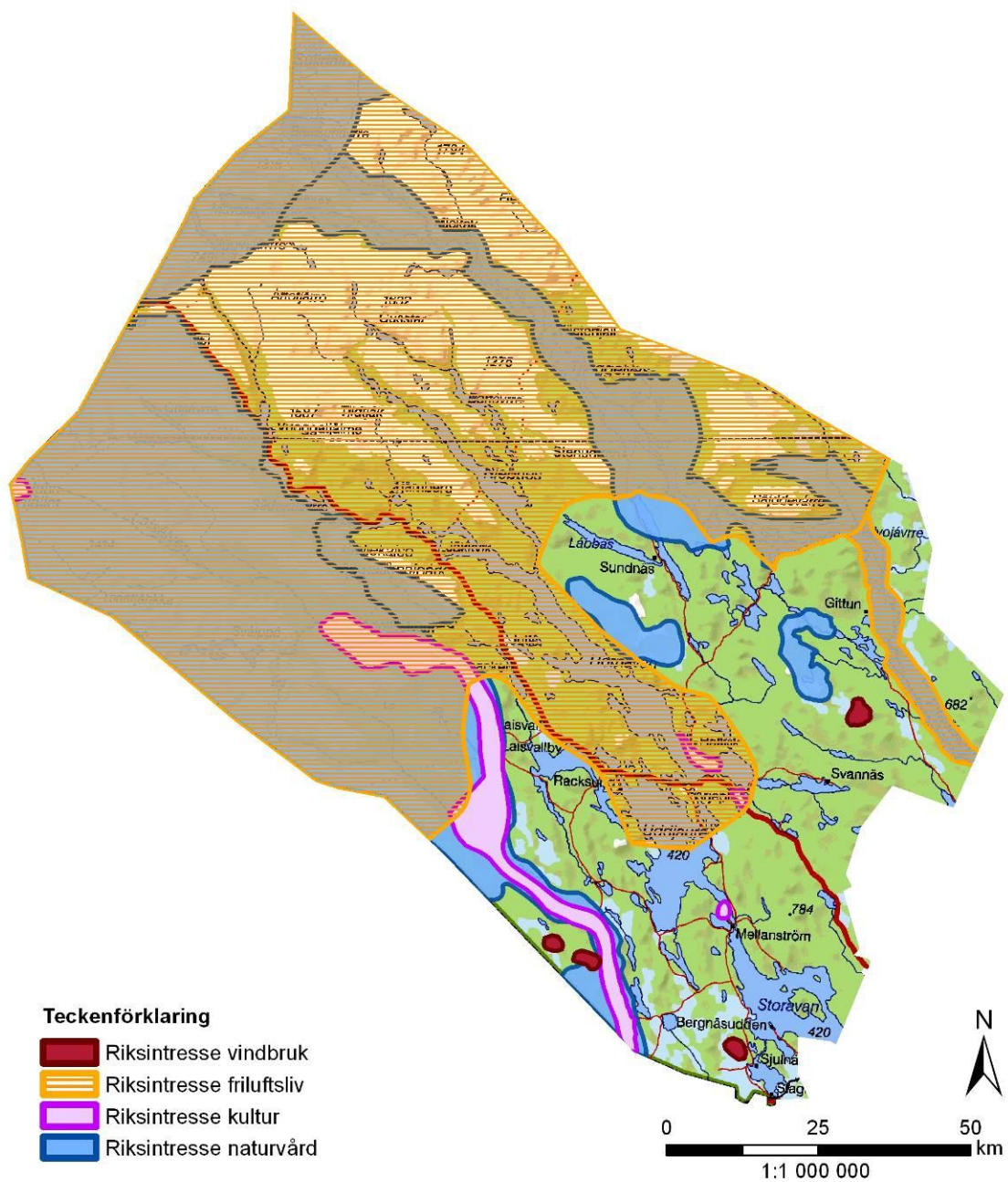


RIKSINTRESSE VINDBRUK

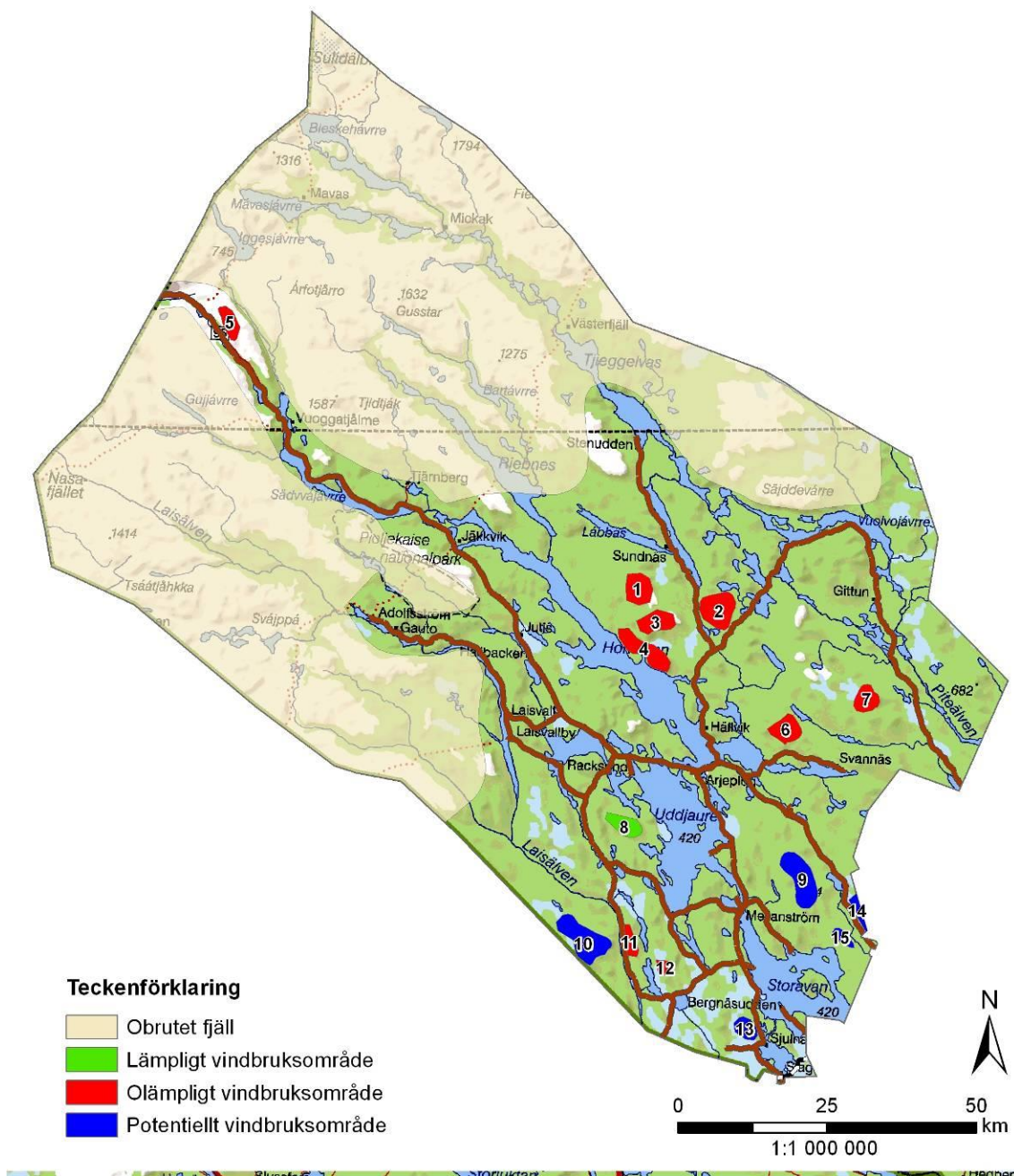


RIKSINTRESSE RENNÄRING OCH KALVNINGSLAND

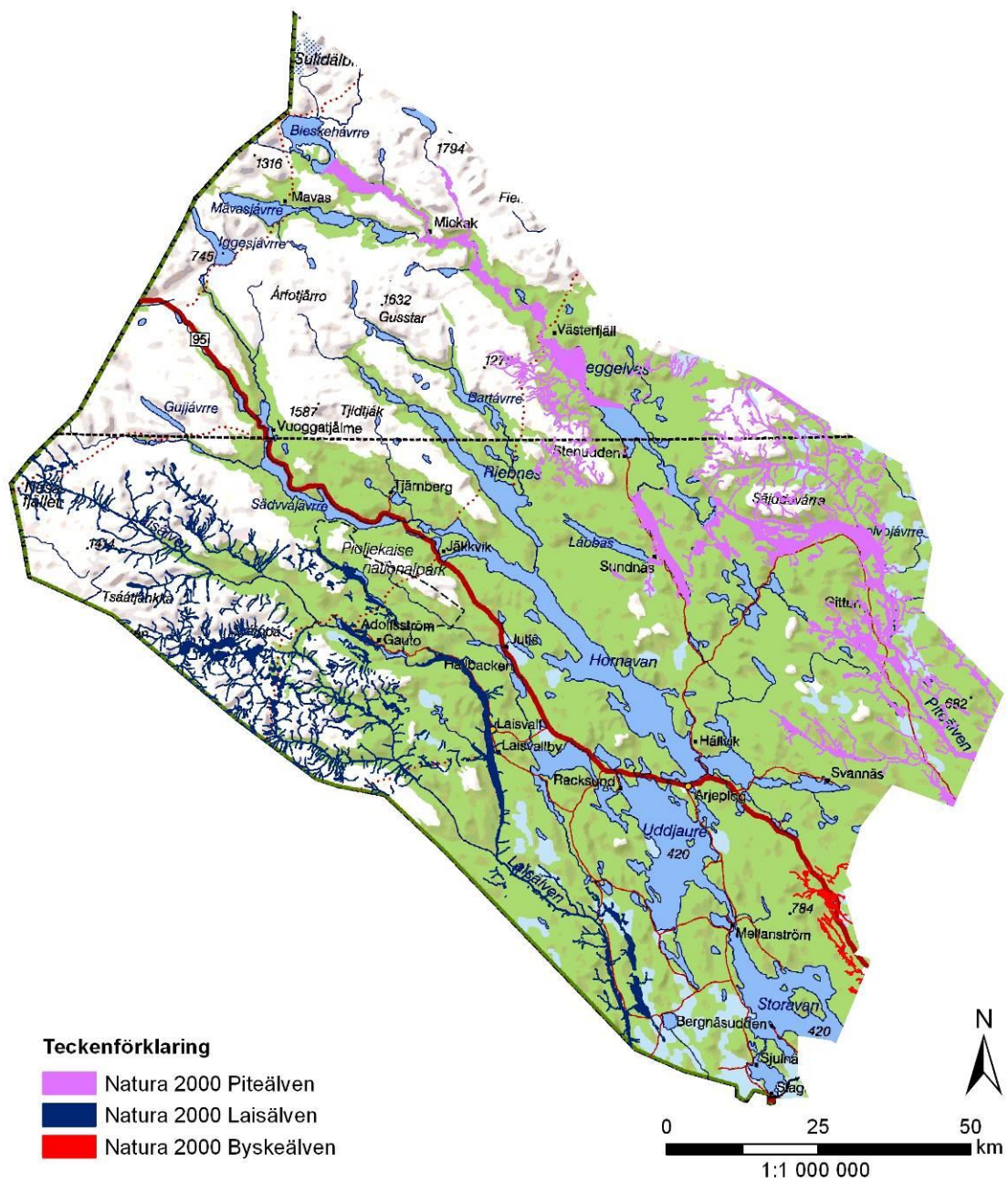
Riksintressen



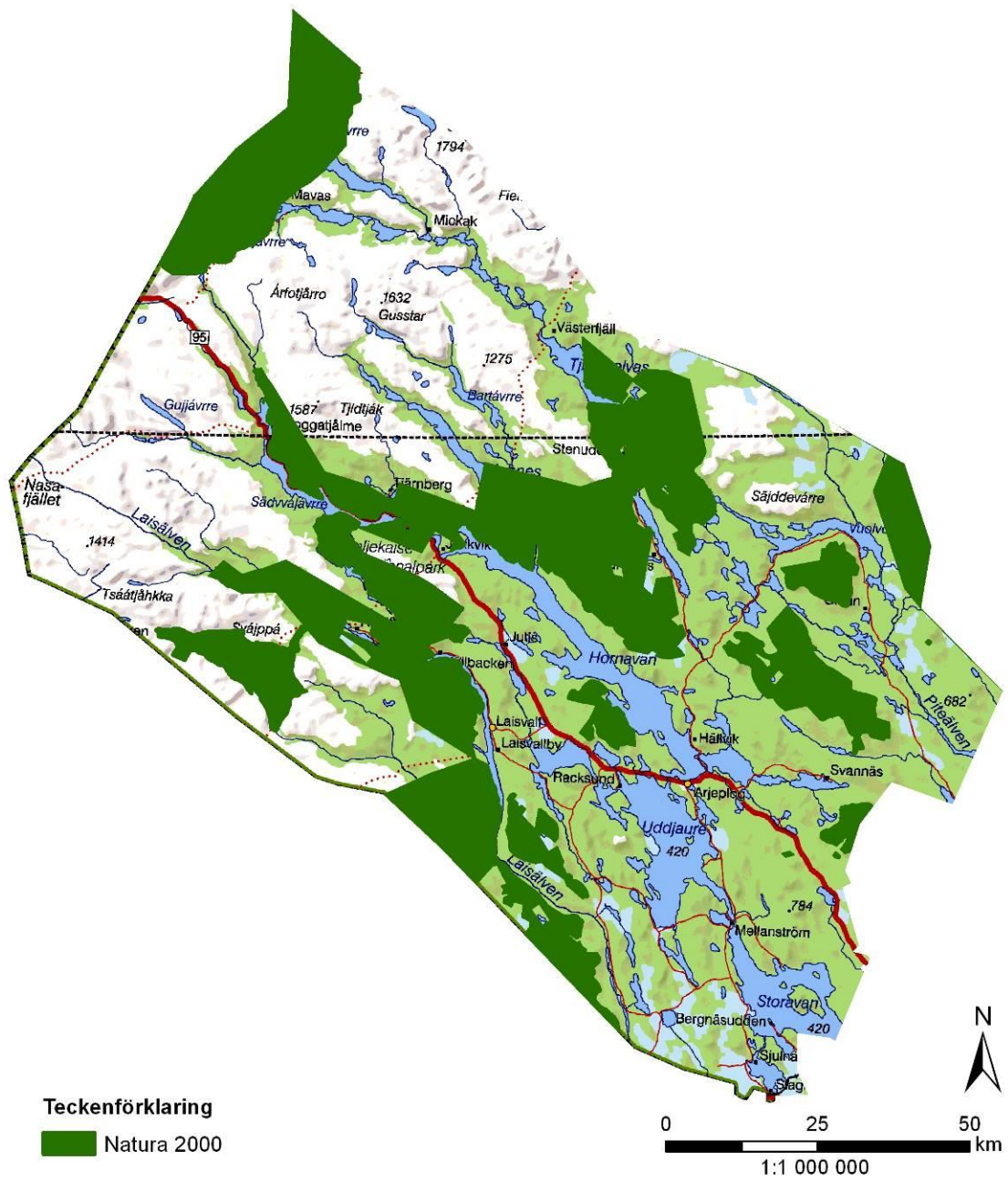
Riksintresse obrutet fjäll



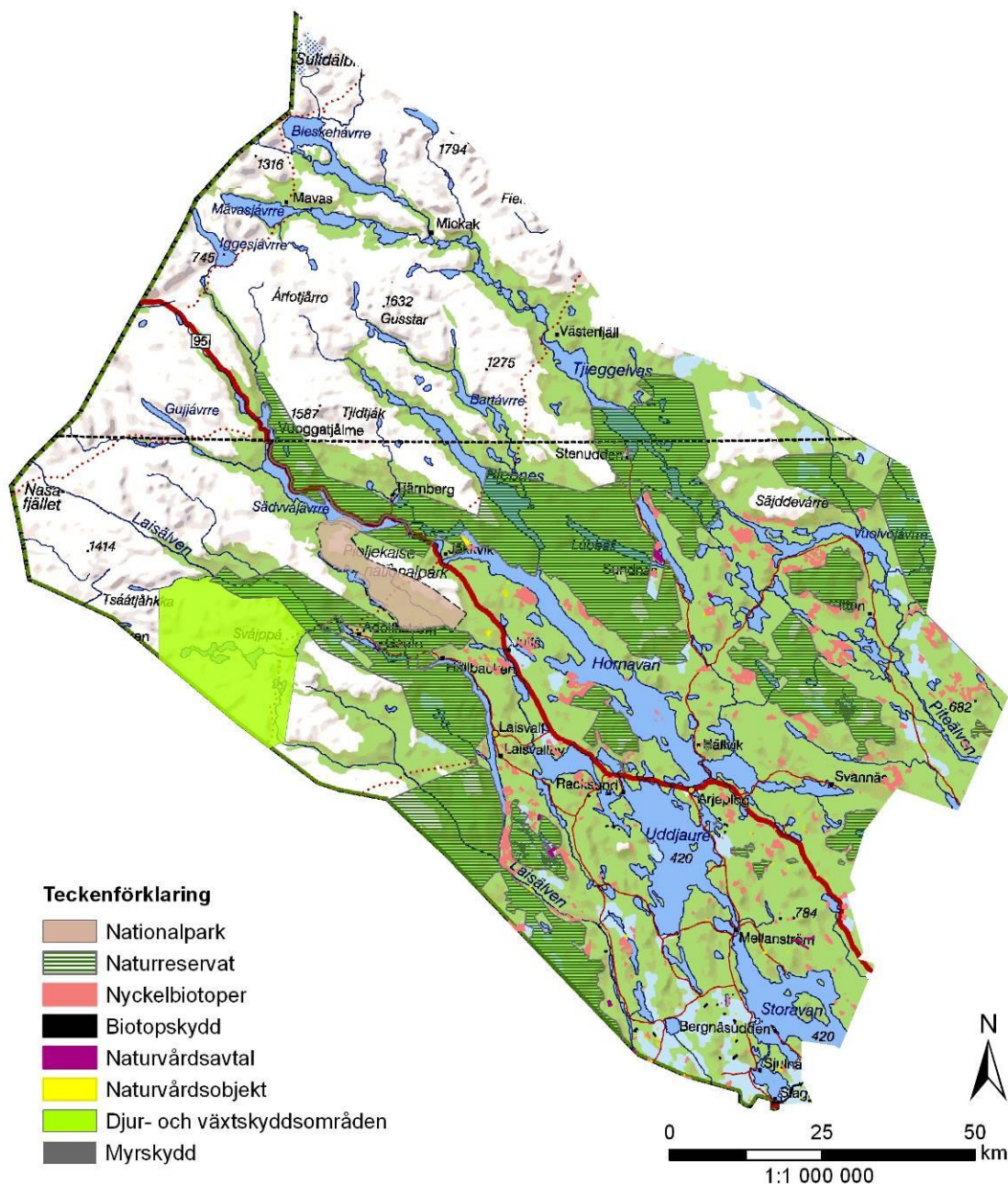
Natura-2000 vattendrag tillika riksintresse



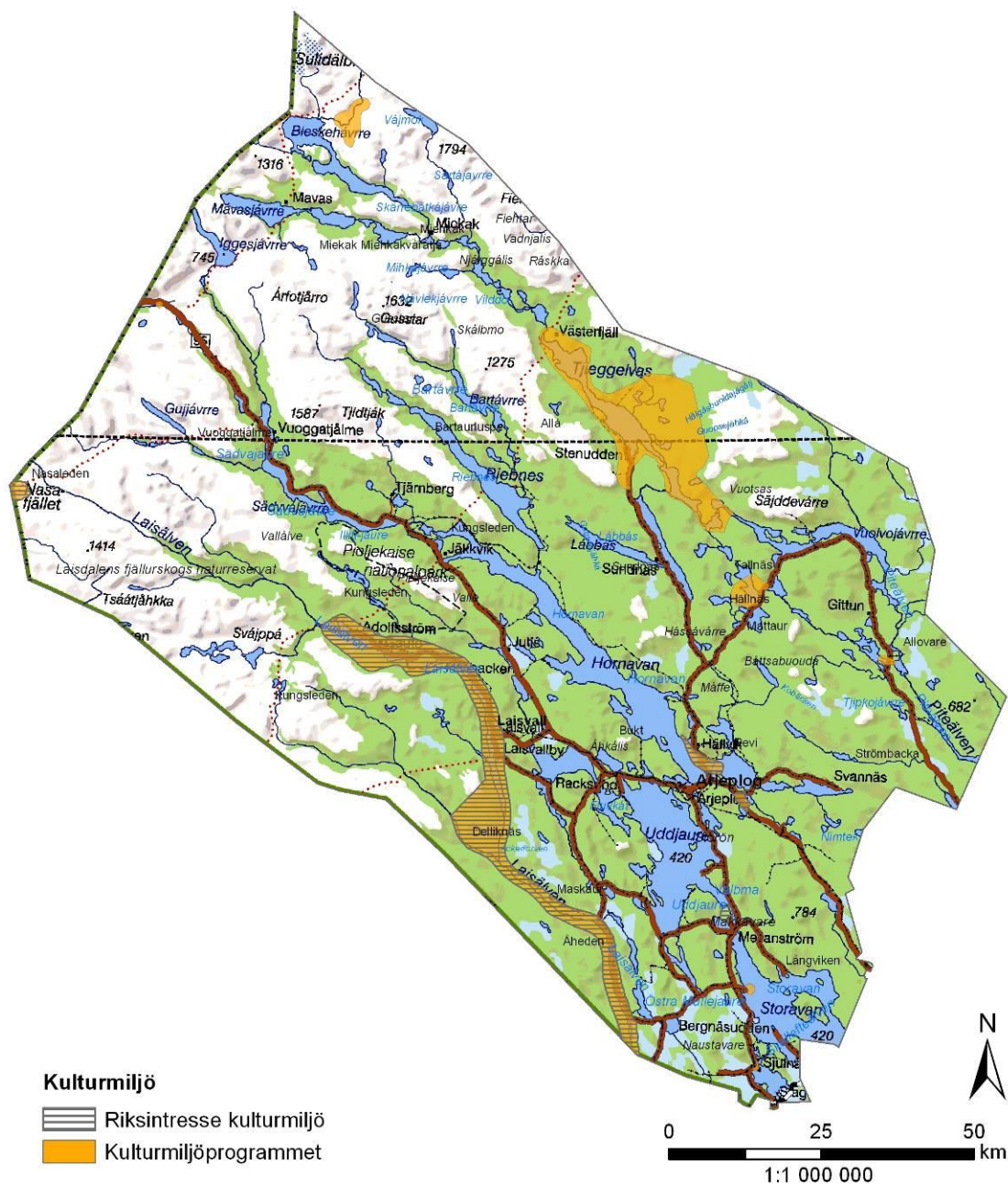
Natura-2000 tillika riksintresse



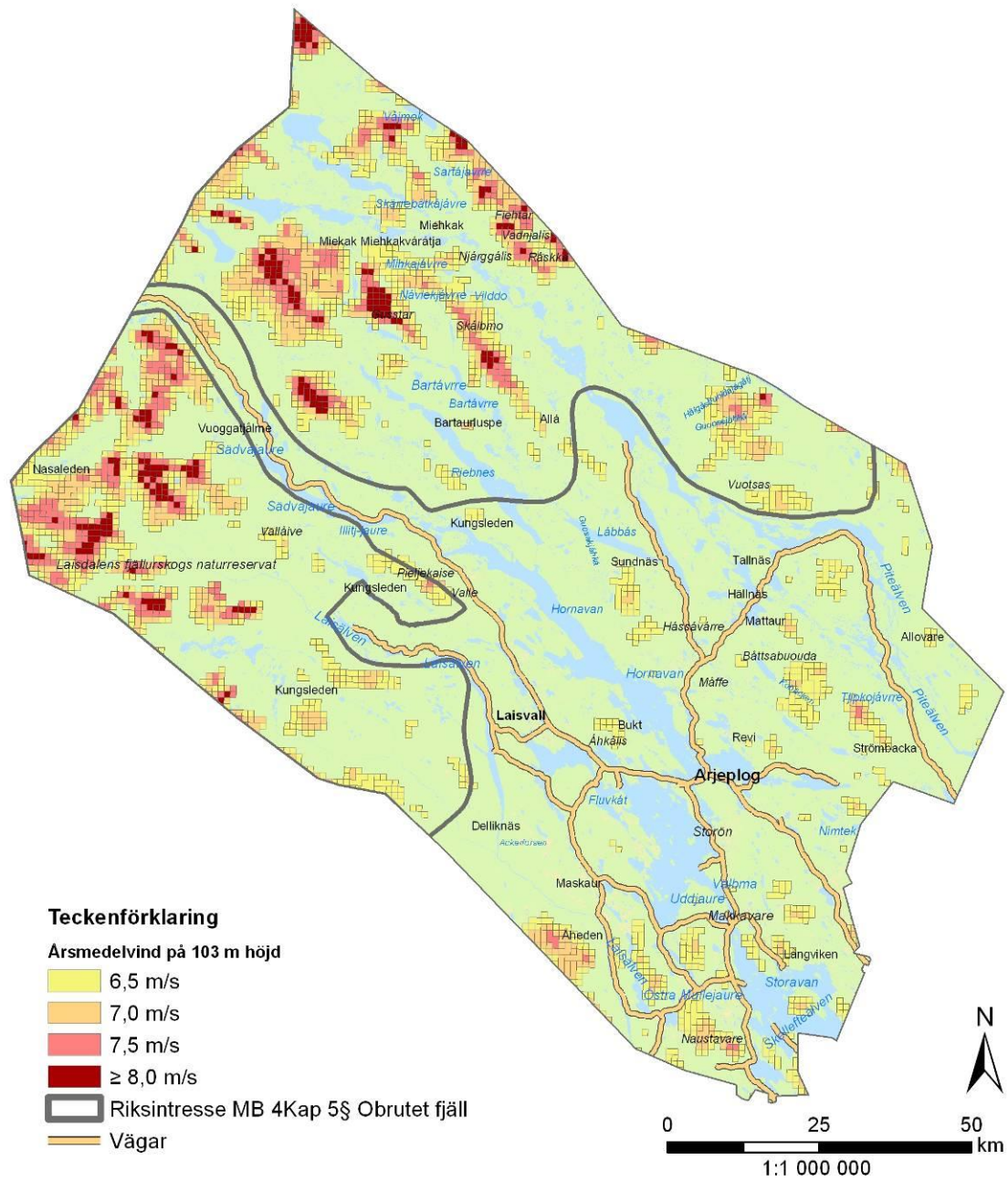
Skyddad natur



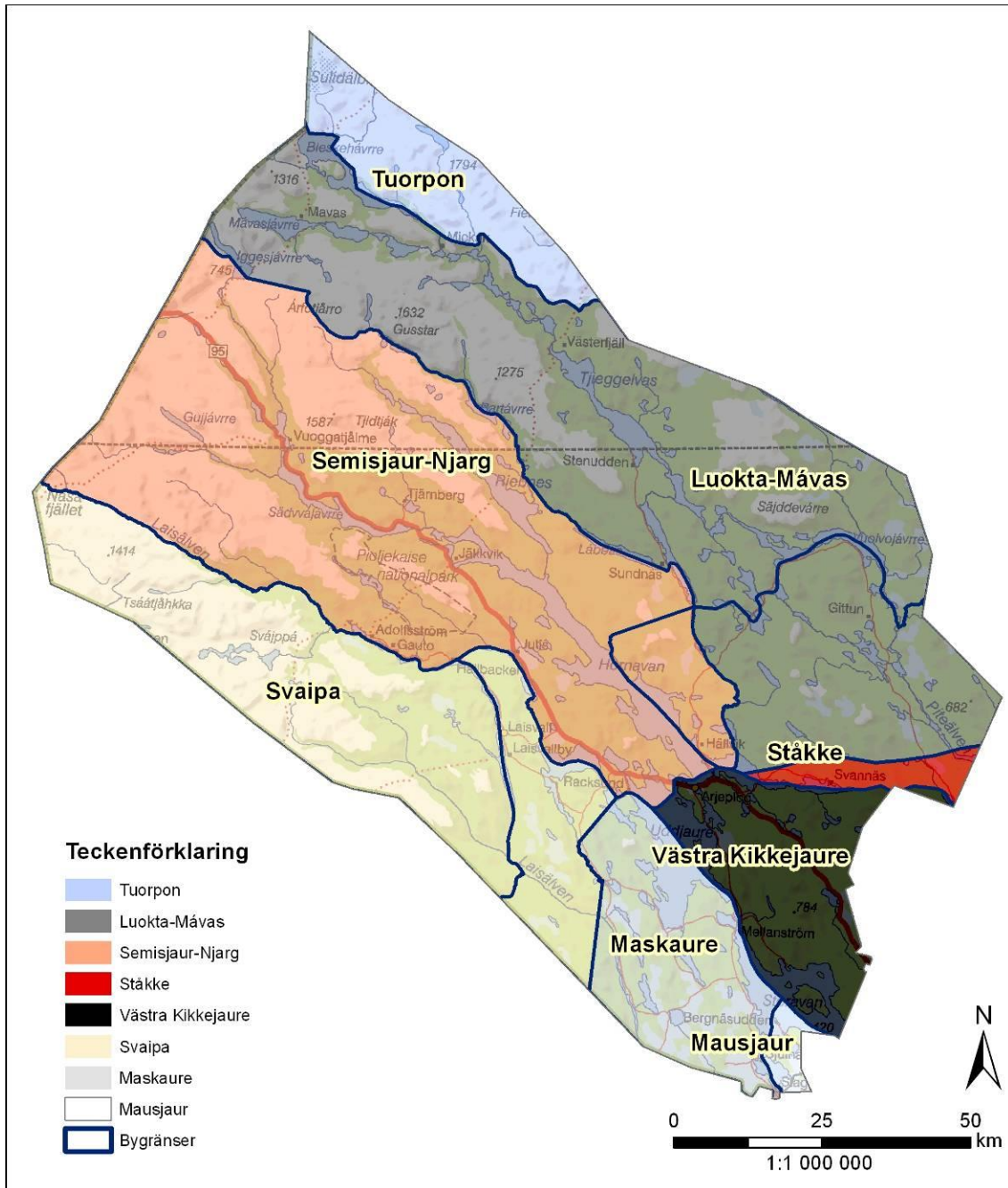
Kulturskydd



Tillgång till vindenergi i Arjeplogs kommun

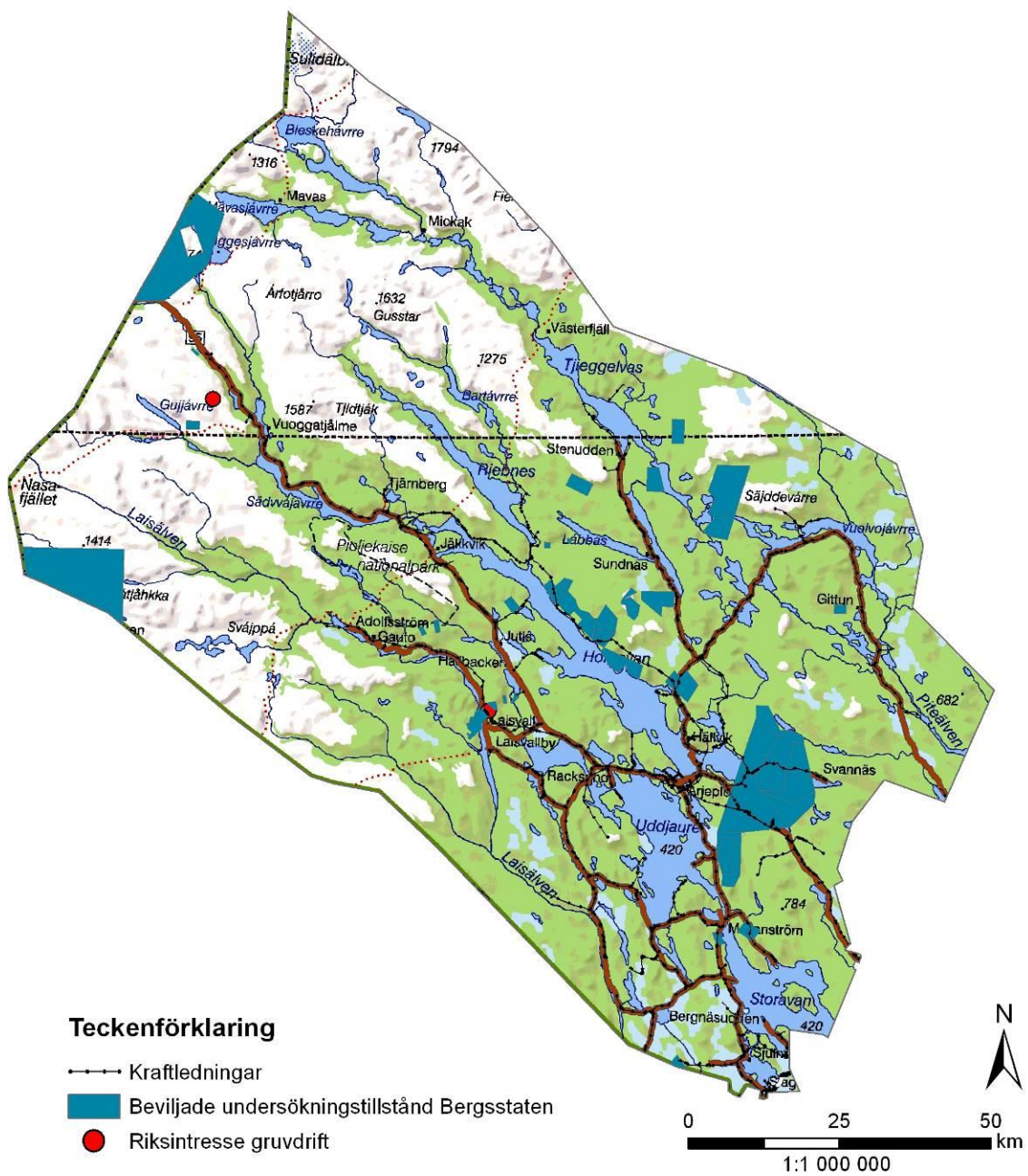


De bästa vindlägena finns ovanför gränsen för obrutet fjäll.

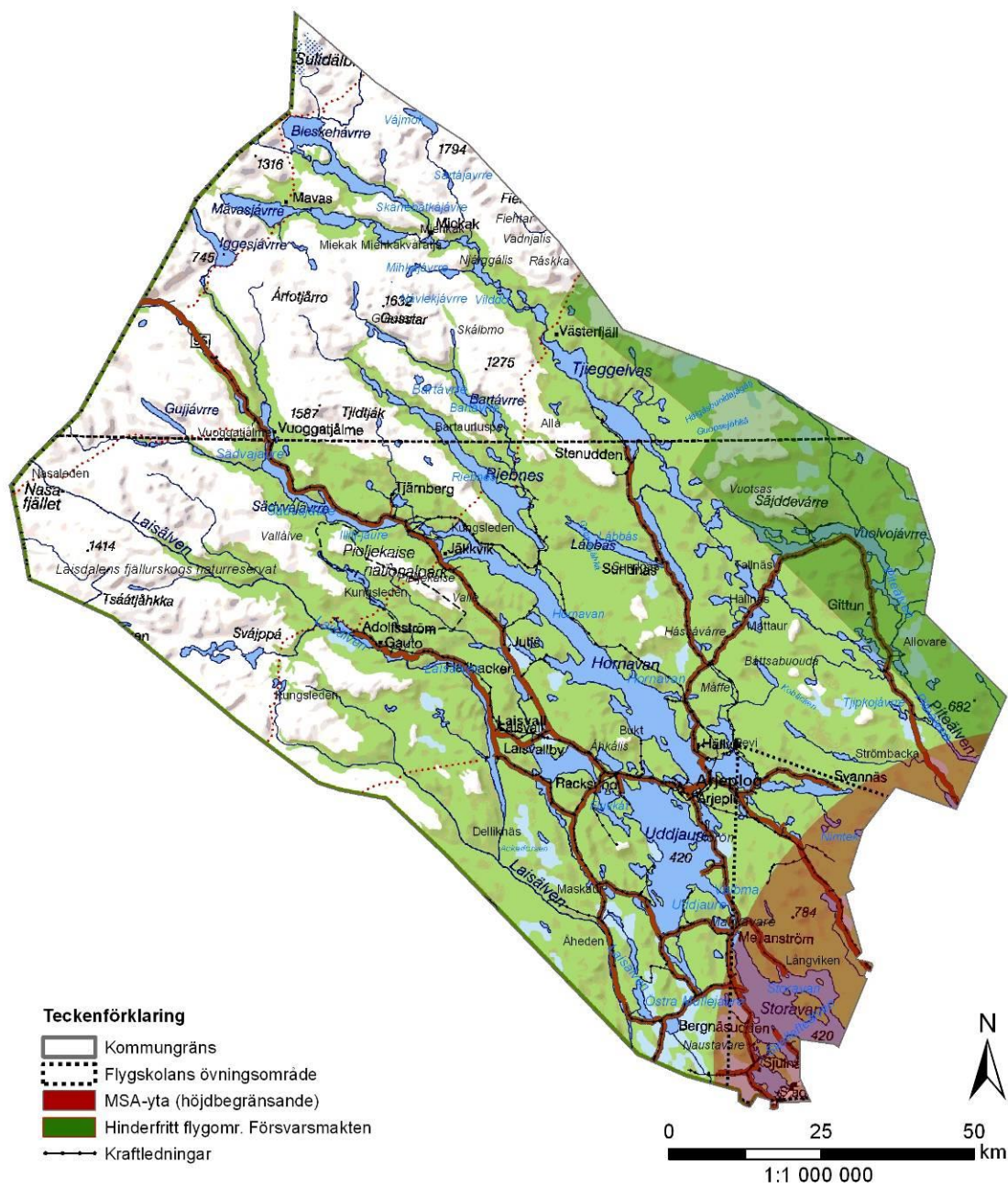


BERÖRDA SAMEBYAR

Beviljade undersökningstillstånd samt riksintressen gruvdrift



Höjdbegränsningar Arjeplogs kommun



Prövade områden:

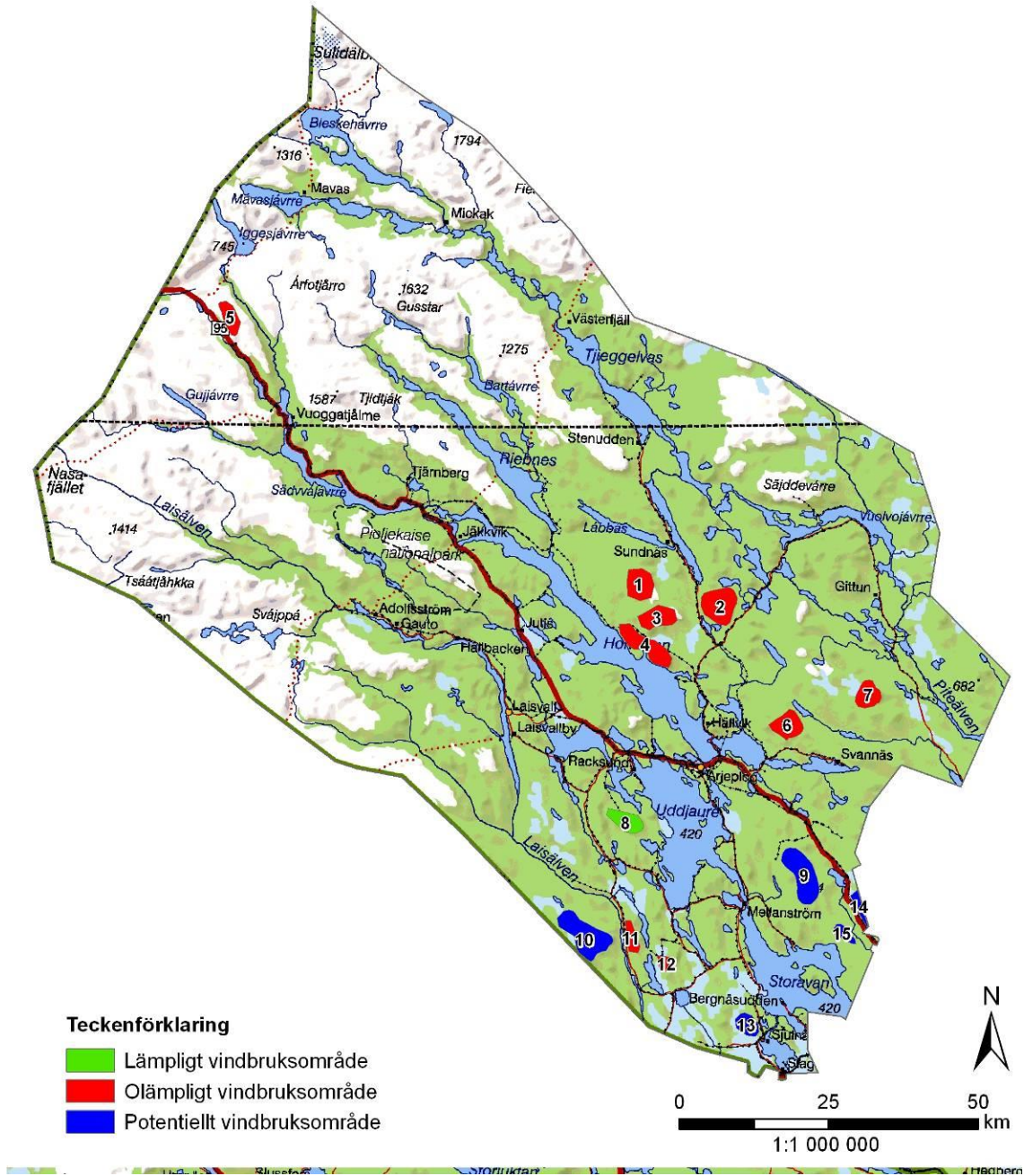
1	Allebuovdda
2	Hássávarre
3	Ärjelbuovdda
4	Alep Iksjåk – Lulep Iksjåk
5	Bäno
6	Tjapsåive – Tjuorre
7	Stor Stokke
8	Uljabuouda
9	Stårbatjvare
10	Stor – Gidna
11	Stor – Nåddok
12	Storberget/Stibnesbuouda
13	Nanstavare
14	Krutaberget
15	Lakot, Stuor-Gåptje

Övriga områden

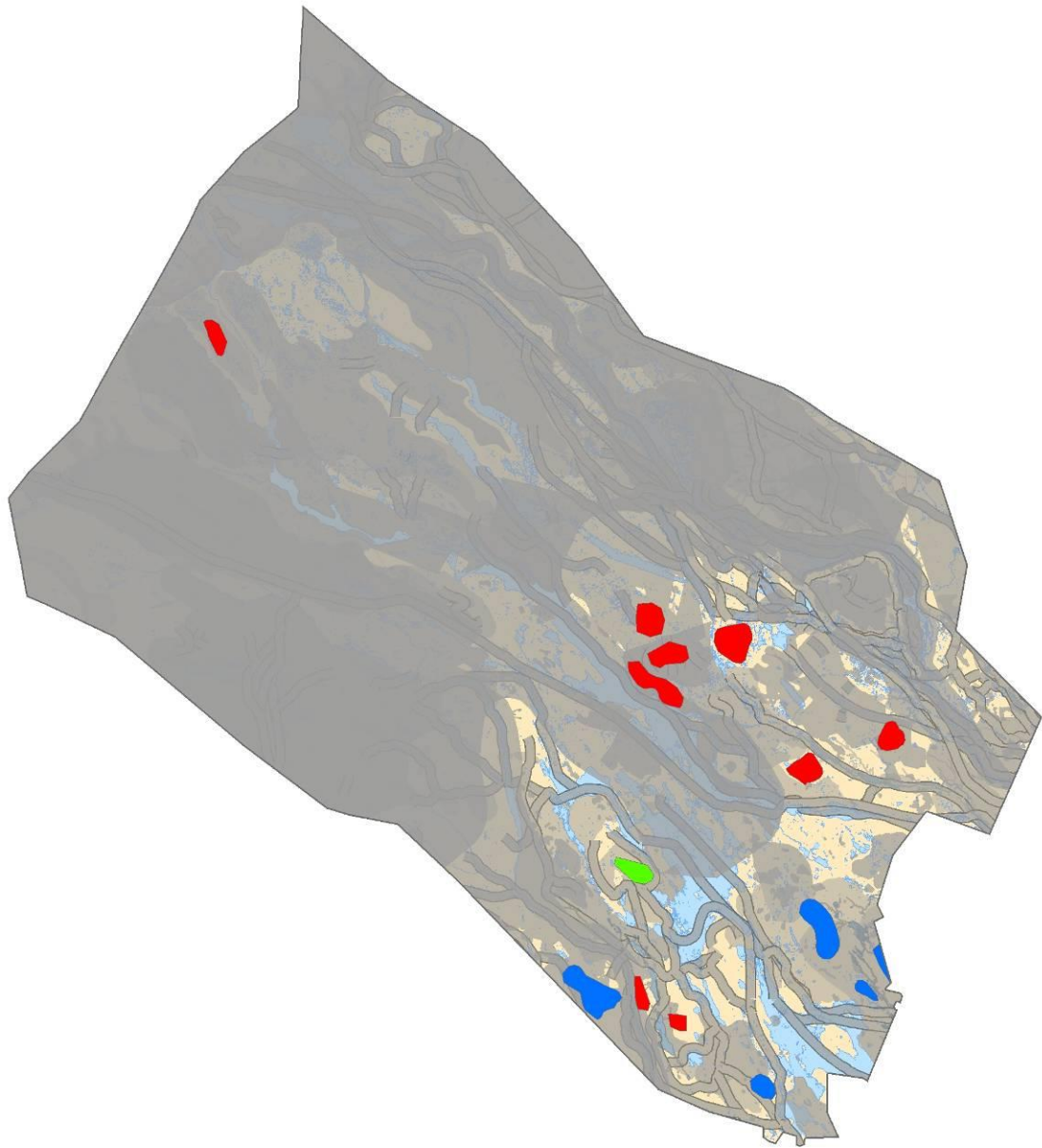
Anmälningsskyldiga vindkraftverk får uppföras vid gruvområdet i Laisvall.

Gårdsverk får uppföras i kommunen där byggnadsnämnden efter sedvanlig prövning så finner lämpligt.

Utredningsområden för vindkraft i Arjeplogs kommun



Motstående intressen



Teckenförklaring

- Motstående intressen
- Potentiell yta för vindkraft
- Olämplig yta vindkraft
- Lämplig yta vindkraft

0 25 50 km
1:1 000 000



Rennringen och vindkraften

