

VINDKRAFTSUTREDNING
för
ARJEPLOGS KOMMUN
TILLÄGG TILL ÖVERSIKTSPLAN



Foto: Kent Norberg

UTLÅTANDE
Antagen av Kommunfullmäktige 2011-10-24 § 86



ARJEPLOGS KOMMUN

**UTLÅTANDE ÖVER YTTRANDE SOM INKOMMIT UNDER UTSTÄLLNINGEN
27 april 2011 till och med 1 juli 2011.**

A. Samrådets bedrivande:

Samråd har genomförts med länsstyrelsen, intresseorganisationer, angränsande kommuner samt allmänheten.

Samrådet finns redovisat i en samrådsredogörelse.

B. Utställning

Översiktsplanen har varit utställd under tiden 27 april till och med 1 juli 2011.

Planen har funnits utställd på kommunalhusets reception, Tingsbacka.

C. INKOMNA SYNPUNKTER OCH DESS BEAKTANDE

Innehållet finns här redovisat i skannat format. De inkomna skrivelserna finns i original i kommunens reception.

Följande skrivelser har inkommit:

Skrivelse nr 1

JOKKMOKKS KOMMUN

Samhällsbyggarnämnden

SAMMANTRÄDESPROTOKOLL

Sammanträdesdatum

2011-06-22

Arjeplogs kommun
9
2011-07-06
Dnr

§ 113

Dnr 2010:192

Tillägg till översiktsplan, vindkraftsutredning, Arjeplogs kommun.

Samhällsbyggarnämnden beslutar
att meddela att ingen erinran föreligger.

Ärendet

I nuvarande översiktsplan saknas riktlinjer och rekommendationer om vilken ställning kommunen ska ta vid ansökningar om vindkraftsetableringar i kommunen. För att få ett bättre beslutsunderlag utreds nu vilka områden som kan bli aktuella att nyttja för en utbyggnad av vindkraften inom kommunen.

Utställningshandlingarna kommer att finnas utställda för granskning under tiden 27 april till 1 juli 2011.

Utställningsmaterialet finns att läsa på <http://www.arjeplog.se>.

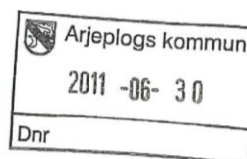
Justerandes signatur

Utdragsbestyrkande

Kommunens kommentar:

Skrivelsen påverkar inte planens utformning.

2



Arvidsjaur 2011-06-28

Till
Arjeplogs Kommun
Miljö-, och byggservicekontoret
930 90 Arjeplog

Vindkraftsutbyggnad på Stårbatjvare inom Västra Kikkejaure Sameby

Västra Kikkejaure Sameby har tidigare yttrat sig i ärendet, 2010-04-13. Samebyn vidmakthåller sina ståndpunkter vad gäller vindkraft på Stårbatjvare och ser med stor oro på den vindkraftsutbyggnad som föreslås. Samebyn protesterar och säger nej till utbyggnad av vindkraft på lågfjällsområdet Stårbatjvare.

Renskötselrätten inom såväl åretrunt- marker som på vinterbetes markerna grundar sig på urminnes hävd och är skyddad precis som äganderätten av egendomsskyddet i svensk grundlag. Renskötselrätten är en bruksrätt till fast egendom och kan bara upphävas genom speciella förfaranden. Samebyn är att se som sakägare och skall således kompenseras för de intrång som drabbar samebyn inom det tänkta området.

Lågfjällsområdet Stårbatjvare ligger centralt inom samebyns marker och är ett viktigt område för Västra kikkejaure sameby. Där bedrivs en stor del av samebyns åretrunt renskötsel som består av kalvning och kalvmärkning och senare under hösten samling för sarvslakt. Området är ett centralt och mycket viktigt levnadsområde för renarna och det innebär att de måste få betesro. Detta är mycket viktigt för renens utveckling och samebyns renskötsel.

En vindkraftsutbyggnad skulle skapa mycket stora störningar genom intrånget med flera vägbyggen och all annan mänsklig aktivitet som uppstår under byggtiden och i framtiden. Renen skulle trängas undan från området och värdefulla betesmarker skulle gå förlorade.

En vindkraftsetablering på Stårbatjvare kommer att orsaka renskötseln stor skada på ett flertal sätt under en lång tidsperiod. En etablering kommer bland annat att innebära bortfall av betesområden under oöverskådlig framtid. Förlusten av betesområden skulle innebära att renarna sprider sig till andra områden med stora kostnader och merarbete som följd, vilket belastar samebyn. Skadorna anser vi blir stora och att kommunen därför måste säga nej till vindkraftsutbyggnad på Stårbatjvare.

Västra Kikkejaure sameby
Bergstedtsgatan 3
933 33 Arvidsjaur

A handwritten signature in cursive script that reads "Jörgen Persson".

Jörgen Persson
Ordförande

Kommunens kommentar:

Området ingår i riksintresset rennärings och utgör ett huvudkalvningsland.

Kommunen är medveten om att en utbyggnad i dagsläget skulle få stora konsekvenser för samebyn. Av den anledningen så föreslås i dagsläget att kommunen inte tillstyrker någon utbyggnad av vindkraft i området.

Den tekniska utvecklingen kan dock i framtiden innebära att man får fram vindkraftverk och kan utforma vindkraftparker som inte innebär några inskränkningar i möjligheten att bedriva renskötsel i området.

Vid muntliga samråd med Svenska Samernas Riksförbund, SSR, har de gjort den bedömningen att man bör avvakta åtminstone 15 år innan kommunen tar ny ställning i frågan då man från deras håll vill få erfarenhet från andra vindkraftparker i renbetesområdet.

Förvaltningen delar SSR:s åsikt i frågan.

Då inte blir fråga om en utbyggnad i en nära framtid anser förvaltningen att förslaget om att klassa området som ett potentiellt framtida område kan kvarstå.



Länsstyrelsen
Norrbotten

GRANSKNINGS-
YTTRANDE

Datum
2011-06-30

3

Diarienummer
401-2792-11

1 (4)

Arjeplogs kommun
Miljö-, bygg och räddningsnämnden
930 90 ARJEPLOG

Vindkraftsutredning för Arjeplogs kommun, tillägg till översiktsplan

BAKGRUND

Arjeplogs kommun har upprättat ett förslag till tematiskt tillägg för vindkraft till den kommuntäckande översiktsplanen. Förslaget har översänts till Länsstyrelsen för granskning under utställningstiden, enligt 4 kap. 7 § plan- och bygglagen.

Länsstyrelsen ska enligt 4 kap 9 § plan- och bygglagen under utställningstiden avge ett granskningsyttrande över planförslaget.

Av yttrandet ska det framgå om

1. riksintressen enligt 3 och 4 kap. miljöbalken inte tillgodoses
2. att miljö kvalitetsnormer enligt 5 kap. miljöbalken inte följs
3. om markanvändningsfrågor som berör två eller flera kommunen inte samordnas på ett lämpligt sätt
4. bebyggelsen blir olämplig med hänsyn till de boendes och övrigas hälsa eller till behovet av skydd mot olyckshändelser.

Detta yttrande behandlar i första hand dessa aspekter på planförslaget men innehåller även övriga synpunkter.

Länsstyrelsen har 2010-06-04 avgivit ett samrådsyttrande över en tidigare version av Vindkraftsutredning för Arjeplogs kommun, tillägg till översiktsplan.

SFS 1987:10 Plan- och bygglag har varit gällande i planprocessen för detta tillägg till översiktsplan.

LÄNSSTYRELSENS YTTRANDE

Sammanfattning

Arjeplogs kommuntäckande översiktsplan antogs av kommunfullmäktige oktober 2002. Gällande översiktsplan omfattar inte vindkraftsfrågan, riktlinjer och rekommendationer för hur kommunen ska hantera vindkraftsetableringar i kommunen saknas. Det aktuella tilläget för vindkraft ska ligga till grund för kommunens ställningstagande om och i så fall var vindkraftsetableringar kan uppföras i kommunen. I Arjeplogs kommun finns ett antal områden med goda förutsättningar för vindbruk. Länsstyrelsen kan dock konstatera att det råder starka intressekonflikter inom flera av de föreslagna områdena.

Försvarsintressen, liksom naturvårds- och rennäringsintressen kan komma att begränsa möjligheterna att realisera planerna för några av föreslagna områdena. Länstyrelsen anser därför att det är positivt att kommunen tagit fram ett planförslag som behandlar de möjligheter som finns. Från 1 augusti 2009, gäller nya regler för prövning av vindkraft. Av propositionen framgår att en aktuell och väl underbyggd översiktsplan, eller motsvarande underlag som behandlar vindkraft, bör ligga till grund för ett beslut om en vindkraftsetablering.

Riksintressen

Arjeplogs kommun berörs av en rad områden av riksintressen. Enligt 4 kap. 1 § plan- och bygglagen ska områden av riksintressena enligt 3 och 4 kap. miljöbalken anges särskilt och kommunen ska bl.a. redovisa hur kommunen avser att tillgodose dessa.

Kommunen bör tänka på att ett område av riksintresse innebär ett högt värde nationellt och skall i normalfallet ges företräde vid avvägning med motstående intressen som inte är av riksintresse. Om ett område är av riksintresse för flera oförenliga ändamål, skall företräde ges åt det eller de ändamål som på ett lämpligt sätt främjar en långsiktig hushållning med mark, vatten och den fysiska miljön i övrigt.

Riksintresse för vindbruk

Energimyndigheten har under 2008 pekat ut fyra områden i Arjeplogs kommun som riksintresse för vindbruk. Inget av dessa områden anser kommunen direkt lämpligt för vindbruk, tre av områdena anses vara framtida potentiella vindbruksområden. Kommunen anser med sitt ställningstagande att riksintresse för vindbruk inte motverkas. Områdena angivna som riksintresse för vindbruk tillgodoses inte till fullo i planförslaget men kommunen har redogjort för dess ställningstagande på ett tillfredsställande sätt.

Riksintresse för totalförsvaret

Arjeplogs kommun berörs i den nordöstra delen av de hinderfria områdena runt Vidsele och Jokkmokks övningsflygplatser och Vidseles skjutfält/provplats. Alla riksintressen för totalförsvarets militära del, överlappar delvis varandra.

Riksintresse för kulturmiljövården

Att redovisa områden för kulturmiljöprogrammet på en karta är bra, men de är endast utpekade som kulturhistoriskt intressanta och de skyddas inte i lag, riksintresse för kulturmiljö samt kulturresevat, dessa områden är skyddade enligt lag. Översiktsplanen ska ta ställning till vilket riksintresse som ska ha företräde vilket innebär att kommunen måste ta ställning och inte hänskjuta vägningen till den kommande tillståndsprövningen. Därför måste man göra en bedömning om påtaglig skada eller ej på riksintresset Laisälven och den bedömningen måste ske med utgångspunkt i riksintressets historiska innehåll.

Riksintresse naturvården

Länstyrelsen anser att naturvårdsintressena i vissa fall fått en underordnad roll i vindkraftsutredningen. Detta lyfts även fram i kapitlet om överväganden och förslag och avspeglas bland annat genom att området Stor-Gidna föreslås som ett potentiellt framtida område för vindbruk trots att området ligger inom naturreservatet och Natura 2000-området Laisdalens fjällurskog. Länstyrelsen anser att planeringens syfte är att

väga de olika intressena mot varandra och motivera ställningstaganden och dess konsekvenser.

Övriga områden av riksintressen

Övriga områden av riksintressen inom tillägget bedömer länsstyrelsen är tillgodosedda.

Miljökvalitetsnorm

Länsstyrelsen bedömer att tillägget till översiktsplanen troligen inte medverkar till att miljökvalitetsnormer överträds.

Mellankommunala frågor

Med tanke på att vindkraftsanläggningar även planeras inom Arvidsjaurs kommun, torde regionkraftledningen Arvidsjaur- Arjeplog behöva ses över, eventuellt förstärkas. Det vore därför lämpligt att förlägga områden i anslutning till den.

Hälsa och säkerhet

Myndigheten för samhällsskydd och beredskap har i uppdrag av regeringen att införa, förvalta och utveckla radiokommunikationssystemet RAKEL för skydd och säkerhet. För att vindkraftsverken inte ska bli ett hinder för radiokommunikationssystemet bör man vid planeringen av vindkraftsverkens placering samråda med MSB:s enhet för infrastruktur Rakel.

Övergripande synpunkter

Kommunen har i stora delar reviderat planförslaget enligt Länsstyrelsens yttrande från samrådsskedet. Länsstyrelsen vidhåller dock att översiktsplanen inte ska innehålla några incitament för krav på ekonomisk ersättning vid etablering av vindkraft inom kommunens gränser. Detta ställningstagande är direkt olämpligt och saknar stöd i PBL.

I plansammanhang har tematiska kartor en mycket viktig roll när det gäller att tydliggöra motstående intressen. Planförslaget innehåller tematiska kartor med liten skala, infogade i textdokumentet. Geografiska detaljstudier av avvägningar och ställningstaganden är av den anledningen svåra att göra. Länsstyrelsen saknar fortsatt en övergripande karta i större skala med flera teman redovisade som tydligare åskådliggör motstående intressen. Tydlighet i plandokumentet är viktigt inte minst ur en demokratisk synvinkel. Den enskilde måste kunna förstå dokumenten och kartorna. Kommunen har däremot redovisat förhållandena inom varje vindkraftsområde tydligt.

När det gäller kulturmiljö anser Länsstyrelsen att alla de angivna värden som utgörs av miljöer och inte bara enstaka objekt ska också beskrivas till sitt innehåll och värde, åtminstone de som ligger inom några mils radie från vindkraftsområdena. För de områden som utpekats som lämpliga och potentiella måste bedömningsgrunderna tydliggöras i MKB:s och utställningshandlingens beskrivande texter. Vi vidhåller därför att en enkel analys av hur landskapets kulturhistoriska karaktär och uttryck påverkas av vindkraftsetableringar ska redovisas i vindkraftsutredningen.

Länsstyrelsen delar inte kommunens uppfattning att redan etablerad vindkraft på Uljabuouda, gör området lämpligt för en fortsatt vindkraftsutbyggnad. Skogen som omger bergstopparna i området är urskog och har mycket höga naturvärden. Länsstyrelsen anser att ytterligare vindkraftsetablering i området är olämpligt eftersom



Länstyrelsen
Norrbotten

GRANSKNINGS-
YTTRANDE

4 (4)

Datum
2011-06-30

Diarienummer
401-2792-11

det skulle kunna äventyra de höga naturvärdena. För området pågår även en utredning om eventuellt bildande av ett naturreservat.

I utställningshandlingen framgår att behovet av utbyggnad och förstärkning av det allmänna vägnätet bedöms som små. I kommande skeden när vindkraftetableringar prövas enligt miljöbalken bör dock förslag till transportvägar beaktas. Både statliga, kommunala och enskilda vägar som ska användas för såväl in- som uttransporter till området bör redovisas. Transportvägen ska redovisa hela sträckan från lämpligaste hamn till vindkraftsparken. Kontakt behöver tas med Trafikverket för att diskutera de åtgärder som ev. behöver vidtas på vägnätet för vindkraftstransporterna samt övriga transporter som genereras av vindkraftsetableringen. Mer information om transporter på väg kopplat till vindkraft finns i Trafikverkets rapport *Transporter till vindkraftsparker - en handbok* (2010:033) som finns tillgänglig på Trafikverkets webbsida.

Utställningshandlingen har inte kompletterats med information om geologiska/geotekniska förutsättningar som påpekades i samrådet. Inte heller har någon strategi redovisats, som föreslogs, för hur dessa frågor avses klarläggas i det fortsatta planarbetet/uppbyggnaden. Länsstyrelsen ser det som en brist eftersom det är väsentligt att geotekniska säkerhetsfrågor uppmärksammas tidigt i planprocessen.

Samråd

Samråd har hållits med Vattenfall Eldistribution AB, Svenska Kraftnät, Vägverket Region Norr, Skogsstyrelsen, Energimyndigheten, Banverket Norra Banregionen, SGU, Transportstyrelsen/luftfartsavdelningen, SGI, SMHI, Försvarsmakten, Sametinget, Fortifikationsverket och Myndigheten för samhällsskydd och beredskap. Dessutom har synpunkter lämnats från Länsstyrelsens enheter för naturvård, kulturmiljö, miljöskydd, naturresurs och rennäring samt landsbygd.

Björn Adolfson
länsarkitekt

Joakim Lundbäck
planarkitekt

Bilaga:

- Detaljsynpunkter
- Försvarsmaktens yttrande

LÄNSSTYRELSENS DETALJSYNPUNKTER

Detaljsynpunkter med sidhänvisning

- s. 22 Tabellen med naturreservat bör kompletteras genom att lägga till reservaten Ballekvare, Fräkentjämnarna och Södra Liksgielas. Rubriken till tabellen är missvisande och bör ändras.
- s. 24 Naturreservat och nationalpark saknas. Riksintressen för naturvård, kulturmiljö och friluftsliv bör redovisas på en egen karta under stycket med riksintressen. Riksintressena bör inte presenteras på kartan över skyddade mark och vattenområden eftersom ett riksintresse inte är en skyddsform (detta gäller även kartan i MKB:n).
- s. 37 Resonemanget i första och andra stycket är ologiskt då det kan tolkas som att områden som pekats ut i inventeringen av statliga skogar har högre naturvärden (alternativt är känsligare) än befintliga naturreservat eller Natura 2000-områden. Eftersom naturreservat och Natura 2000-områden har så höga naturvärden att de är formellt skyddade enligt lag bör även dessa områden ingå i den första meningen.
- s. 70,72 Under övriga förutsättningar bör det stå att området har mycket höga naturvärden och ska enligt regeringsbeslut bli naturreservat.
- s. 71 Under övriga förutsättningar anges att området ansluter mot NR och N2000 men det ligger inom naturreservatet och Natura 2000-området Hornavan-Sädvajaure fjällurskog
- s. 74,76 Under övriga förutsättningar bör det stå att området har mycket höga naturvärden och att det finns planer på att bilda ett naturreservat i området.
- s. 77 Under övriga förutsättningar bör anges att ett nytt naturreservat är under bildande i den norra delen av området (Jelleb Stårbatjvare).
- s. 80 Under riksintressen bör anges Natura 2000, Laisälven (utgörs av mindre bäck). Under övriga förutsättningar bör anges att delar av området (vid Storberget) har mycket höga naturvärden.
- s. 83 Under riksintressen bör anges Natura 2000, Byskeälven (utgörs av mindre bäck).

MKB

- s. 8-9 Som i handlingarna i övrigt måste MKB:n beskriva miljöerna, inte bara räkna upp dem, för att påverkan kan bedömas utifrån dessa värden. När det anges att påverkan skett på Laisvall framgår det inte vari denna påverkan består eller i vilken grad de påverkas. Samma otydlighet gäller för

Stor-Gidna. Eftersom det finns flera områden som på någon mils avstånd berör utpekade kulturmiljöer är det, utan att få en bättre beskrivning över hur man kommit fram till sin slutsats, svårt att förstå varför det är endast dessa två som bedömts påverkas.

- s. 11 Det är felaktigt att det inte finns några kända naturvärden i område 8, Uljabuouda. Skogen som omger bergstopparna i området är urskogsartad och har mycket höga naturvärden. I dagsläget pågår därför en utredning om området ska bli naturreservat.
- s. 30 Kartan går inte att läsa när alla stora områden är lagda över de mindre.

Övriga detaljsynpunkter

- Kultur-
miljö** Alla utpekade miljöer/objekt som nämns under Kulturmiljöavsnittet bör redovisas på kartor, inte bara riksintressen och kulturmiljöprogrammets miljöer. De industrimiljöer, kyrkor, vägar och broar som finns inom kommunen bör, förutom redovisning i karta, även namnges.
- Luft-
fart** På sidan 44 anges krav på hindermarkering. En ny föreskrift, Transportstyrelsens föreskrifter och allmänna råd om markering av föremål som kan utgöra en fara för luftfarten (TSFS 2010:155), har trätt i kraft och ersatt Luftfartsstyrelsens föreskrifter och allmänna råd om markering av byggnader, master och andra föremål (LFS 2008:47).
- Väg** På sidan 46 under rubriken Vagnät uppges att tillstånd för transporter av vindkraftverk på allmän väg söks hos Transportstyrelsen. Detta stämmer ej. Om tunga breda eller långa transporter behöver ske på allmänna vägar genom två eller lera kommuner söks dispens hos Trafikverket i den region där färden påbörjas.
- På sidan 46 bör Banverket, men även Transportstyrelsen ersättas med Trafikverket.
- Total-
försvar** På sidan 18 om totalförsvaret bör texten kompletteras avseende Vidsels skjutfält/provplats. ”Arjeplogs kommun berörs av stoppområde för vindkraftverk runt Vidsels skjutfält/provplats.”



Sändlista

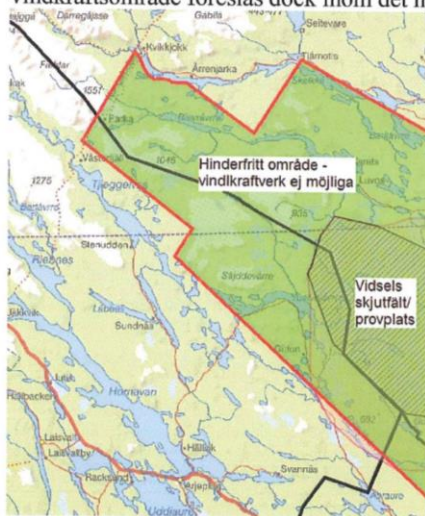
Ert tjänsteställe, handläggare
Joakim Lundbäck
Vårt tjänsteställe, handläggare
PROD INFRA, Cecilia Häckner 08-7887666
cecilia.hackner@mil.se

Ert datum
2011-04-27
Vårt föregående datum

Er beteckning
401-2792-11
Vår föregående beteckning
(13 920.18757)

Samråd om förslag till vindkraftsutredning, tillägg till översiktsplanen för Arjeplogs kommun, Norrbottens län

Sedan det tidigare yttrande avgavs 2010-04-23, har en utredning genomförts av behovet av hinderfria områden runt Försvarsmaktens/totalförsvarets flygplatser och skjutfält (beslut HKV 2010-10-04). De hinderfria områdena runt Vidsels och Jokkmokks övningsflygplatser och Vidsels skjutfält/provplats, alla riksintressen för totalförsvarets militära del, överlappar delvis varandra. Arjeplogs kommun berörs i den nordöstra delen av detta och området bör redovisas i planen. Inga vindkraftsområde föreslås dock inom det hinderfria området.



Texten på sid 18 om totalförsvaret bör kompletteras avseende Vidsels skjutfält/provplats. "Arjeplogs kommun berörs av stoppområdet för vindkraftverk runt Vidsels skjutfält/provplats." Det bör också framgå att alla ärenden avseende

0

Postadress
107 85 Stockholm

Besöksadress
Lidingövägen 24

Telefon
08-788 75 00

Telefax
08-788 77 78

E-post, Internet
exp-hkv@mil.se
www.hkv.mil.se

höga objekt, över 20 m utanför och 45 m inom tätort, ska remitteras till Försvarsmakten. Den senare höjden är ändrad från 50 m som en anpassning till ny luftfartslag/förordning.

Hans-Erik Fröberg
Tjef chef Produktionsledningens Infrastrukturavdelning

Cecilia Häckner

Sändlista

Länsstyrelsen i Norrbottens län
Kopia till:

norrbotten@lansstyrelsen.se
joakim.lundback@lansstyrelsen.se

Som orientering

Arjeplogs kommun
FMV Ak Led
FMV T och E Vidsel

arjeplogs.kommun@arjeplog.se
tillstandsarende@fmv.se
registrator@fmv.se

Inom HKV
PROD INFRA

Kommunens kommentar:

Kommunen har reviderat handlingarna vad avser textdelen och där inarbetat länsstyrelsens detaljsynpunkter.

Kommunen anser i motsats till länsstyrelsen att skrivningen i planen om ersättning till kommunen vid en eventuell vindkraftsetablering bör kvarstå. När det gäller frågan om en större karta, A1; så gör kommunen den bedömningen att det kartmaterial som finns i dokumentet på A4 ger en tillräckligt tydlig bild för att utgöra beslutsunderlag.

I planen finns ett förslag på område lämpligt för vindbruk och som möjliggör en utökning av området runt Uljabuouda. Kommunen anser att förslaget kan kvarstå.

Kommunen delar inte länsstyrelsens uppfattning vad avser område nr 10 Stor-Gidna. Här ser kommunen inget hinder i att området även fortsättningsvis får anses utgöra, område potentiellt lämpligt för vindbruk.