



Fördjupad översiktsplan Jäkkvik



Fotograf: Johan Fjellström

Innehåll

Bakgrund	5
1. Inledning	6
1.1 Vad är en fördjupad översiktsplan?	6
1.2 Varför en fördjupad översiktsplan för Jäkkvik?	6
1.3 Syfte	6
1.4 Arbetsorganisation och arbetsätt	7
2. Jäkkvik i kommunens översiktsplanering	9
2.1 Befolkning, markanvändning och bebyggelse	9
2.2 Kommunikationer och teknisk infrastruktur	9
2.3 Naturförutsättningar	11
2.4 Rekreation, natur- och kulturmiljövård	12
2.5 Störningar och risker	12
2.6 Gällande planer och bestämmelser	15
2.7 Riksintressen och övriga statliga intressen	17
2.8 Miljökvalitetsnormer	23
3. Nationella och regionala mål, planer och program	25
4. Planförslag Jäkkvik	27
4.1 Övergripande utvecklingsinriktning	27
4.2 Fokusområden	33
4.2.1 Ett Jäkkvik med utgångspunkt i fjäll och sjö	33
4.2.2 Ett tryggt och barnvänligt Jäkkvik	36
4.2.3 Hållbar och platsanpassad gestaltning	38
4.2.4 Ett klimatanpassat, robustare och flexiblare Jäkkvik	40
5. Konsekvenser och efterföljande planering	41
5.1 Allmänt	41
5.2 Sociala konsekvenser	41
5.3 Miljökonsekvenser	41
5.4 Ekonomiska konsekvenser	41
Referenslista	42



Sammanfattning

Jäkkvik placerar sig mellan sjö och fjäll i ett landskap med stora vidder. Läget intill Hornavan och Pieljekaise nationalpark utgör ett unikt läge och bidrar starkt till Jäkkviks karaktär. Området är ett populärt besöksmål och fritidshusbebyggelsen förväntas öka. Som en del i utvecklingen beslutade kommunen om framtagandet av en fördjupad översiktsplan. Planförslaget grundas dels i tankar och idéer som allmänheten uttryckt, dels i befintliga mål, planer och program. Den framtida utvecklingen i Jäkkvik tar avstamp i de värdefulla naturkvalitéer och kulturmiljöer som finns i området. Planförslaget syftar till att stärka denna kvalitet genom en utveckling som är platsspecifik och anpassad till de grundförutsättningar som platsen bidrar med. Detta inkluderar bland annat ny bebyggelse som smälter in i landskapet, ökad trygghet längst riksväg 95 och planering som tar höjd för klimatförändringar.

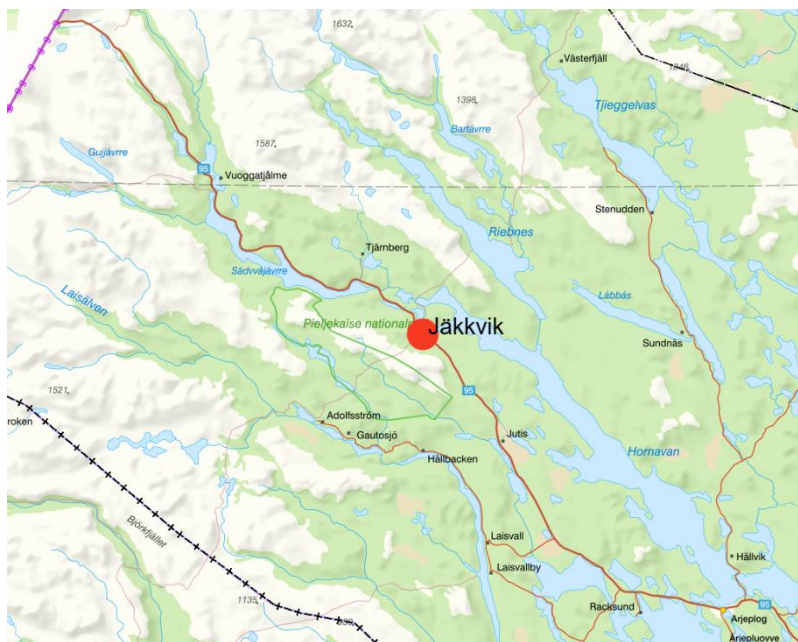


Jäkkvik södra sidan. Foto: Johan Fjellström, LiLAB

Bakgrund

Jäkkvik är en fjällby i Arjeplogs kommun cirka 6 mil nordväst om Arjeplog tätort och drygt 7 mil från norska gränsen (se figur 1). Området har höga naturvärden. Byn ligger vid övre änden av Sveriges djupaste sjö Hornavan, precis vid foten av Pieljekaise nationalpark. Området hyser mängder av goda fiskevatten och möjligheter till vandring, bland annat tack vare Kungleden som passerar genom byn. Jäkkvik är en populär besöksort, särskilt under vintern, och tack vare närheten till naturen finns goda möjligheter till ett rikt friluftsliv. I området är det därför vanligt med vandring, fiske, skoterkörning och skidåkning. I dagsläget har byn 28 bofasta invånare (november 2024) men antalet besökare varierar stort under året.

Jäkkvik ingår i Silvervägens fjällområde som är ett av tre strategiska serviceområden i Arjeplogs kommun. Det innebär att det i området finns grundläggande service, till exempel livsmedelsbutik och tankstation. Intresset för tomter i Jäkkvik är stort och fritidshusbebyggelsen förväntas öka. Jäkkvik med omland är även riksintresse för rennäringen och åretruntland för fjällsamebyn Semisjaur-Njarg. Silvervägen (riksväg 95) går igenom byn och har påverkat utformningen av Jäkkvik. Byn är placerad på båda sidor om vägen och rörelsemönstret för att ta sig från ett område till ett annat, går oftast via riksväg 95. Den fördjupade översiktsplanen ska vara vägledande för hur den byggda miljön, mark- och vattenområden ska förvaltas och användas i framtiden. Med andra ord ska den fördjupade översiktsplanen visa riktlinjerna för Jäkkviks framtida utveckling.



Figur 1. Översiktskarta över Jäkkvik

1. Inledning

1.1 Vad är en fördjupad översiktsplan?

En fördjupad översiktsplan (FÖP) definierar huvuddragen för utvecklingen av ett visst område. Planen omfattar ofta ett mer avgränsat geografiskt område och är mer detaljerad än den kommunala översiktsplanen. Dimensionering och lokalisering av vägar, kvarter/byggnader och grönområden, liksom placering av ytkrävande funktioner såsom skolor, förskolor och centrumanläggningar är sådant som ofta tas upp. Utöver det ska den fördjupade översiktsplanen peka ut områden som är lämpliga och/eller olämpliga för bebyggelse, samt ta upp vägtrafik- vatten- och avloppsfrågor. En fördjupad översiktsplan är inte juridiskt bindande. Däremot är det ett viktigt underlag som ska vara vägledande för den långsiktiga utvecklingen och efterkommande arbete med detaljplaner och bygglov. Med andra ord ska planen styra hur den fysiska miljön ska utvecklas och förvaltas. I planen ska det även framgå hur kommunen ska ta hänsyn till riksintressen och relevanta nationella och regionala mål. Kommunen ska också redogöra för klimatrelaterade risker på den byggda miljön, och hur sådana risker kan förebyggas. Likt en översiktsplan ska även en fördjupad översiktsplan skickas ut på samråd. Detta är viktigt för att ge andra parter, som tidigare inte har varit involverade i planarbetet, möjlighet att kommentera kommunens förslag.

1.2 Varför en fördjupad översiktsplan för Jäkkvik?

Arjeplogs kommun har beslutat att upprätta en fördjupad översiktsplan för Jäkkvik. Tanken är att planen ska ge vägledning inför beslut om användningen av mark- och vattenområden, samt om hur den byggda miljön ska användas och utvecklas. Jäkkvik är en populär plats för rekreation och friluftsliv, och fritidshusbebyggelsen förväntas öka. Det har antagits ett par nya detaljplaner i området, och fler är på gång. I kommunens översiktsplan framgår det att kommunen fortsatt vill stimulera turismutveckling i form av fritidshusturism, samt uppmuntra omvandlingen av fler fritidshus till permanentboenden (Arjeplogs kommun, 2018a). Som en del i denna utveckling ansåg Arjeplogs kommun att det var nödvändigt att upprätta en fördjupad översiktsplan som sammanfattar kommunens visioner, mål och riktlinjer med samhällsutvecklingen i Jäkkvik som samtidigt tar hänsyn till andra intressen.

1.3 Syfte

Syftet med den fördjupade översiktsplanen är att beskriva kommunens mål och visioner för den framtida utvecklingen i Jäkkvik. Syftet är även att fastställa riktlinjer för ny bebyggelse och vara vägledande för kommunala beslut som berör markanvändning och utformning av den fysiska miljön. Planen ska fungera som ett beslutsunderlag för kommande detaljplaner och bygglov. Vid

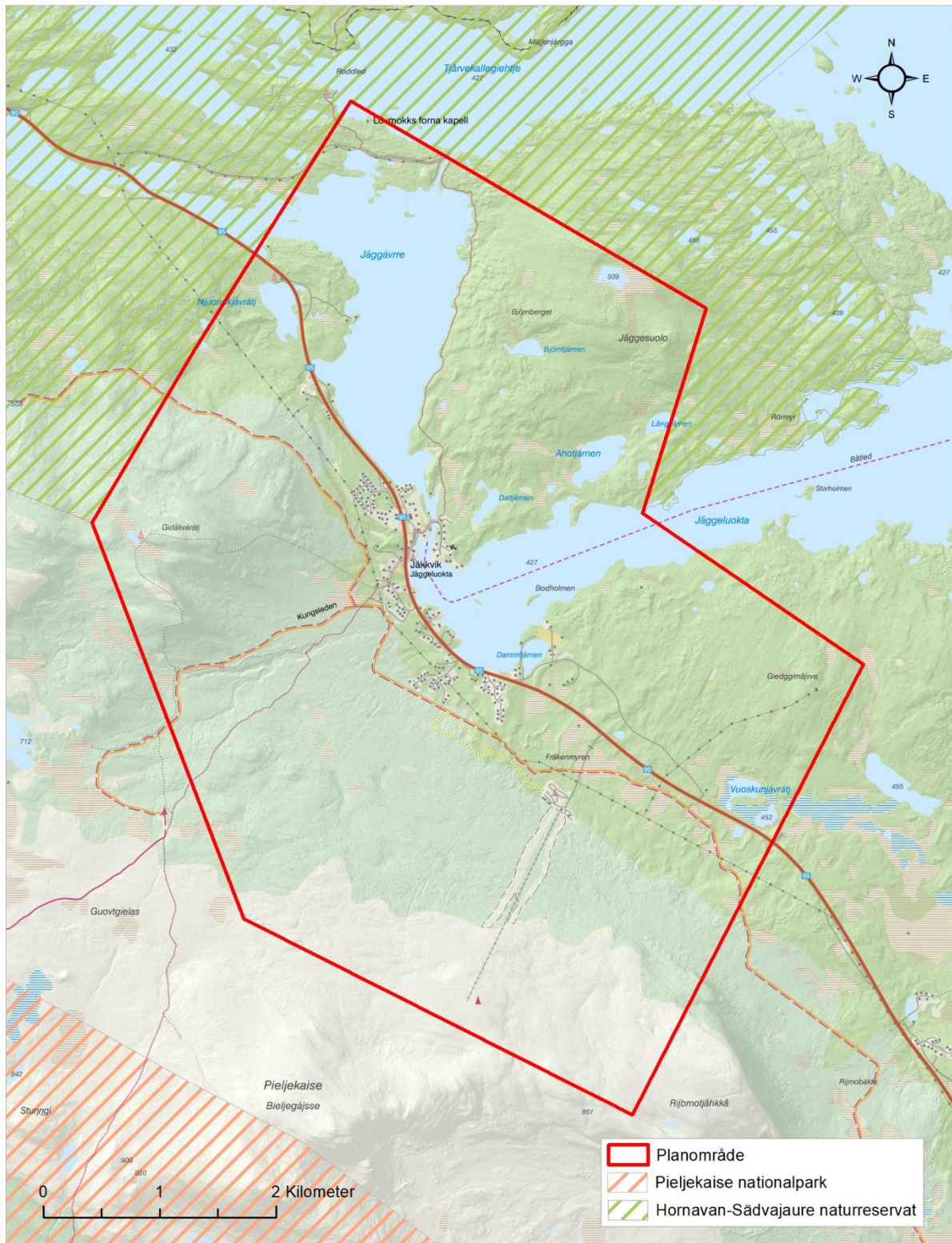
antagande kommer den fördjupande översiktsplanen att gälla för det specifika planområdet och den kommunövergripande översiktsplanen slutar därför att gälla för Jäkkvik.

1.4 Arbetsorganisation och arbetsätt

FÖP Jäkkvik har arbetats fram utifrån gällande lagstiftning, nationella och regionala mål, kommunala planeringsunderlag och dialogmöten. Planförslaget och visionsbilderna är framtagna i samarbete med Norconsult. Förslag till fördjupad översiktsplan antas av kommunfullmäktige.

Under sommaren 2023 hölls ett öppet möte i Jäkkvik för att diskutera den fördjupade översiktsplanen. Mötet riktade sig till allmänheten med syfte att samla synpunkter på hur Jäkkvik ska utvecklas framåt. Mötet genomfördes i samarbete med Arjeplogs kommun, Norconsult och Trafikverket. Deltagarna fick möjlighet att dela sina åsikter om Jäkkviks styrkor, svagheter och utvecklingspotential. Under sommaren 2023 hölls även ett dialogmöte med representanter från samebyn Semisjaur-Njarg. Det insamlade materialet har därefter sammanställts och inkluderats i arbetet med den fördjupade översiktsplanen.

De inkomna synpunkterna har varit en viktig del i arbetet med den fördjupade översiktsplanen. Människor som bor och verkar i Jäkkvik har värdefull kunskap som ska tas till vara på för att lyfta Jäkkvik framåt, på ett realistiskt sätt. Kommunens roll är att samla och lyfta fram idéer som kan bidra till en positiv utveckling, och samtidigt ta hänsyn till aktuella planer, regler och olika intressen.



Figur 2. Planområde fördjupad översiktsplan, Jäkkvik

2. Jäkkvik i kommunens översiktsplanering

Följande avsnitt beskriver det befintliga planeringsunderlaget och vilka förutsättningar som finns på plats.

2.1 Befolkning, markanvändning och bebyggelse

Majoriteten av all mark i byn ägs av privata markägare, och den vanligaste bebyggelsen är småhus som används som fritidshus. I området kring Jäkkvik finns även en stor andel statlig mark, till exempel Pieljekaise nationalpark. Jäkkvik med omland är även riksintresse för rennaringen och åretruntland för fjällsamebyn Semisjaur-Njarg. Planområdet omfattas även av riksintresse för friluftsliv (se även avsnitt 2.7).

Jäkkvik är ett av tre strategiska serviceområden i Arjeplogs kommun. Detta innebär att det i området finns grundläggande service. Här finns en ICA-butik med livsmedel, post, varor från Apotek, Systembolag och Svenska Spel. Det finns även en obemannad drivmedelsstation och laddare för elbil. Byn har 28 bofasta invånare, skolskjuts, kommunal hemtjänst och räddningstjänst.

I byn finns även andra typer av verksamheter. Kyrkans fjällgård Jäkkvik drivs av en stiftelse inom Svenska kyrkan och används frekvent av de som vandrar Kungsleden. I kapellet som stått på sin nuvarande plats sedan år 1885 anordnas gudstjänster ett par gånger per år, liksom dop och bröllop. I den gamla skolan finns idag föreningen Jäckviksgården. Platsen beskrivs som en samlingspunkt där det arrangeras möten, fester, bröllop och andra aktiviteter. Sedan år 2020 finns även ett nytt gym i lokalen. I byn verkar även Jäckviks skoterförening och Jäckviks Bys Samfällighetsförening. Jäckvik fjällcenter är en anläggning för utförsåkning med Sveriges längsta släplift (1 927 meter) och i dagsläget två större nedfarter och 5 mindre. I anslutning till skidanläggningen finns en husvagnscamping, restaurang, boende och möjlighet till skoteruthyrning.

2.2 Kommunikationer och teknisk infrastruktur

Allmänna vägar

Jäkkvik genomkorsas av riksväg 95 som sträcker sig mellan Skellefteå och norska gränsen. Vägen är utpekad som prioriterad väg för godstransporter och transportled för farligt gods. Med farligt gods räknas varor som kan skada människor eller omgivningen om de inte hanteras rätt. Länsstyrelsen har riktlinjer för bedömning av risker längst transportleder för farligt gods. Åtgärder bör vidtas om bebyggelse tillåts inom 60 meter från väg som utgör farlig godstransportled. Bedömning görs utifrån aktuell transportled, hastighet, trafikflöden och vilken markanvändning som planeras. Längst riksväg 95 genom Jäkkvik, och vid nybyggnation inom 60 meter från vägen,

ska alltså Länsstyrelsens riktlinjer beaktas och eventuella åtgärder genomföras (Arjeplogs kommun, 2018a).

Sträckan från Jäkkvik till Arvidsjaur är även prioriterad väg för kollektivtrafik med buss. Hastigheten genom byn är idag 70km/h. Trafikverket har genomfört en åtgärdsvalsstudie om riksväg 95 och håller nu på med en fördjupad studie om sträckan genom Jäkkvik för att se över osäker gång och cykeltrafik. Arjeplogs kommun ska verka för utveckling av resande, framkomlighet och trafiksäkerhet längs riksväg 95, samt planera för att vara en säker och trygg kommun med god beredskap mot olyckor (Arjeplogs kommun, 2018a).

Enskilda vägar

Alla vägar i Jäkkvik är enskilda och varierande form av ägarskap förekommer genom exempelvis privat ägarskap med enskilda fastighetsägare eller vägsamfälligheter.

Avlopp

Utsläpp av avloppsvatten regleras i miljöbalken (1998:808) och dess förordningar. Enligt miljöbalken ska avloppsvatten avledas och renas eller tas om hand på annat sätt så att olägenhet för människors hälsa eller miljön inte uppkommer. Arjeplogs kommun ligger inom ett område som är avloppskänsligt för övergödning via fosfor. De kommunala reningsverken har oftast god förmåga att rena fosfor men lokala variationer kan förekomma vid tillfällena med hög belastning. Stora delar av Jäkkvik ligger inom kommunalt verksamhetsområde för vatten och avlopp (VA-område). Sedan år 2022 finns även ett nytt reningsverk. Det fanns ett behov att utöka kapaciteten för att bättre hantera belastningen på avloppsanläggningarna under högsäsong och ta höjd för ny bebyggelse i området.

Eftersom stora delar av Jäkkvik ligger inom kommunalt verksamhetsområde för vatten och avlopp kan alla nya hus/fritidshus inom området anslutas mot en avgift. Området kring skidliften ligger däremot inte inom VA-området. Detta innebär att om området skulle utökas med fler fritidshus är det kommunfullmäktige som beslutar om eventuell utökning av VA-området. Beroende på hur stor exploateringen skulle vara kan även Länsstyrelsen gå in och bestämma att området för kommunalt VA ska utökas.

I den kommunala översiktsplanen finns utpekade strategier för avlopp som även gäller för den fördjupade översiktsplanen i Jäkkvik:

- Vid all planläggning samt prövning av ärenden ska alltid avloppsfrågorna beaktas och prioriteras.
- Kommunen ska verka för att tillförseln av kväve, fosfor och närsalter till vattendrag och sjöar inte leder till överskridande av miljö kvalitetsnormer för ytvatten eller grundvatten.
- Kommunen ska verka för att bristfälliga avloppsanläggningar hos miljöfarliga verksamheter åtgärdas där risk finns för utsläpp av otillräckligt renat avloppsvatten.

Avfall

I Jäkkvik finns en miljöstation i närheten av ICA där man kan lämna kartong, tidningar, glas och annat för återvinning. När det gäller sophämtning är det endast vissa områden som har regelbunden tömning. I de äldre delarna av byn sker sophämtning varannan vecka medan vissa nyare fritidshusområden inte har sophämtning på grund av att vägarna antingen är för branta, smala, eller saknar vändplats. Avfallshantering är en viktig fråga och kommande detaljplaner bör se till att vägarna är anpassade för att sopbilar kan ta sig fram. Alternativt att det finns en annan lösning för avfallshantering.

Svårigheterna med framkomlighet i vissa fritidshusområden gör det även svårare för räddningstjänst och snöröjning. Vid nybyggen ska därför funktioner som sophämtning, snöröjning och plats för utryckningsfordon fungera. I de fritidshusområden där detta inte finns uppmantrar kommunen fastighetsägare att förbättra vägarna för sophantering och räddningstjänst så att dessa basala funktioner fungerar.

Telekommunikation

I Jäkkvik finns både en viss utbyggnad av fiberoptiskt bredbandsnät och telemaster som levererar mobiltelefoni och internet.

Uppvärmning

För uppvärmning av nya och befintliga fastigheter i Jäkkvik tillämpas olika individuella lösningar.

2.3 Naturförutsättningar

I Jäkkvik finns stora områden med fjällnära barrskog, fjällbjörkskog och alpina rishedar. Samt ett stort antal alpina vattendrag som formats av smältvatten. Den mänskliga påverkan i Jäkkvik med omnejd är generellt låg. Skogliga partier med rikliga förekomster av hänglavar och senvuxna gamla träd vittnar om en lång skoglig kontinuitet.

Majoriteten av all mark består av morän. Det finns även områden med torv, ett antal myrar, och ett område i utkanten av byn som består av isälvsediment. Morän utgör ett bra underlag för ny bebyggelse men geotekniska utredningar bör göras i samband med kommande detaljplanering. Ny bebyggelse ska lokaliseras, grupperas och utformas med hänsyn till områdets naturvärden. Hänsyn ska även tas till riksintressen (se mer om riksintressen och övriga statliga intressen i avsnitt 2.7).

2.4 Rekreation, natur- och kulturmiljövård

Rekreation och friluftsliv

Närheten till naturen skapar goda förutsättningar till ett rikt friluftsliv. Under vintern är antalet besökare som störst, och det är särskilt populärt med skoterkörning, isfiske och skidåkning under denna period. Under sommaren är fiske och vandring vanligast, delvis på grund av Kungsleden som går igenom byn vidare mot Hemavan via Pieljekaise nationalpark.

Skoter

Skoterturismen är en stor del av besöksnäringen i Jäkkvik. Jäckviks skoterförening ansvarar för både skoterlederna och skidspåren, det finns inga allmänna kommunala skoterleder i Jäkkvik. Kommunen uppmuntrar turister och bofasta som nyttjar preparerade skoterleder att lösa ledlicens för att kvalitén på lederna ska bibehållas, både för säkerheten men också för upplevelsen.

Grundläggande, som för alla trafikanter i terräng är att färdväg och hastighet ska anpassas så att människor och djur inte störs i onödan och så att skada på annans mark eller växtlighet undviks. Snöskoter för enbart framföras på snötäckt mark men inte heller på plant- eller ungskog om det inte är uppenbart att körningen kan ske utan skada på skogen. Körning på snötäckt jordbruksmark får inte ske om inte det är uppenbart att körningen kan ske utan risk för skada på marken. Kommunen kan genom lokala trafikföreskrifter bestämma vilken hastighet som ska råda inom tätbebyggda områden. Snöskoter för inte framföras i skidspår eller i skidbackar samt i anslutning till skidanläggningar med undantag för räddningspersonal eller personal på anläggningen.

Kulturmiljövård och fornlämningar

Det finns inga kända fornlämningar i Jäkkvik. Om en fornlämning skulle påträffas under grävning eller annat markarbete ska arbetet avbrytas omgående och den som leder arbetet ska skyndsamt anmäla fyndet till länsstyrelsen.

2.5 Störningar och risker

Dricksvatten

Kommunen har huvudansvaret för den allmänna dricksvattenförsörjningen. För att minska risken för föroreningar är det viktigt med god skötsel av vattenanläggningar och andra områden som kan påverka vattenkvaliteten. I Arjeplogs kommun finns kommunala allmänna anläggningar för dricksvatten dels som ytvatten, dels som grundvatten. För samtliga kommunala grund- och

ytvattentäkter som försörjer fler än 50 personer, eller där vattentäktens uttag är mer än 10 m³/dygn, bör vattenskyddsområden finnas. Dessa områden ska innehålla föreskrifter så att dricksvattentäkterna långsiktigt bibehåller god status.

I Jäkkvik finns en ytvattentäkt, men inget vattenskyddsområde. Kommunen bedömer att det finns ett behov av ett vattenskyddsområde och har påbörjat arbetet. Dricksvattenförsörjningen baseras på ytvatten från sjön Jäggaure. Vattnet har hög kvalitet med gynnsamma pH-värden och låga halter av metaller, många gånger under detektionsgräns. Planområdet är präglad av fritidshus och turism, varför vattenförbrukningen varierar stort under året. Uttaget är under vissa delar av året högre än ovanstående gräns, vilket är ytterligare en anledning till att kommunen arbetar för ett vattenskyddsområde med tillhörande skyddsföreskrifter. Syftet med vattenskyddsområdet är att säkerställa att Jäkkviks vattentäkt har tillräckligt skydd så att den kan fortsätta användas i framtiden. Kommunen har även börjat planera för att bygga ut vattenverket i Jäkkvik för att öka kapaciteten.

Kommunen har antagna strategier för dricksvatten:

- Vid all planläggning samt prövning av ärenden ska alltid frågor om dricksvatten beaktas och prioriteras så att dricksvattenförsörjningen tryggas.
- Kommunen ska verka för att det i orterna Jäkkvik, Arjeplog, Slagnäs, Mellanström, Laisvall, och Adolfström finns fungerande reservvattentäkter.

Översvämning, ras och skred

I Jäkkvik finns det i dagsläget inga kända risker med översvämningar, ras eller skred. Klimatförändringarna riskerar däremot att förändra situationen i och med kortare vintrar, ökad nederbörd och högre flöden i älvar och vattendrag. Dessa faktorer kan ändra förutsättningarna för den framtida mark- och vattenanvändningen. Stora delar av norra Sverige går mot ett blötare och mildare klimat. För vattentäkten i Jäkkvik innebär det mer vatten i omlopp och ökade risker för erosion och översvämningar i sjön Jäggaure. Högre ytvattennivåer kan leda till snabbare vattentransporter och kortare uppehållstider, vilket skapar sämre förutsättningar för nedbrytning av mikroorganismer. Högre ytvattennivåer riskerar även att föroreningar lättare kan spridas till sjön.

De mest erosionsbenägna jordarna är välsorterade jordarter med en kornstorlek motsvarande finsand och mellansand. Månggraderad jord, såsom morän, är mindre erosionsbenägen. I Jäkkvik består marken till stor del av berg och morän, vilket alltså inte är lika erosionsbenägna jordarter. Klimatförändringarna gör dock att vi i framtiden behöver planera med större säkerhetsmarginaler. Även om det inte finns några kända risker för ras, skred eller erosion i dag är det viktigt att planera långsiktigt och ta höjd för ett förändrat klimat.

Förorenade områden

Med förorenade områden avses mark- och vattenområden, byggnader eller anläggningar som är så förorenade att de kan medföra skada eller olägenhet för människors hälsa eller miljön. Risk för förorening finns så fort någon form av miljöfarlig verksamhet har bedrivits på platsen, till exempel en tankstation. De flesta områden som är eller misstänks vara förorenade har kartlagts av länsstyrelsen och kommunen. Länsstyrelsens EBH-karta visar potentiellt förorenade områden och ger en överblick över de objekt som är inventerade och riskklassade.

I Jäkkvik finns fyra potentiellt förorenade områden (se figur 10): ett avloppsreningsverk, ett sågverk och två platser för drivmedelshantering (Länsstyrelsen u.å.). Dessa områden är endast identifierade, inte inventerade, vilket innebär att områdena inte har fått någon riskklassning. Ett identifierat område behöver inte vara förorenat i praktiken bara för att det är identifierat. En tillsynsmyndighet måste först bekräfta om området är förorenat genom provtagning. Inventering sker enligt Naturvårdsverkets metodik för inventering av förorenade områden (MIFO). Därefter får områdena en viss riskklassning mellan 1–4, där 1 är mycket stor risk och 4 mycket liten risk. Om ett område får riskklass 1 eller 2 prioriteras det vidare för utredning om behov av åtgärder. (Naturvårdsverket, 2024).

Buller

I Jäkkvik kan oljud och bullerstörningar härröra från till exempel väg- och skotertrafik. Störningar från skoter har varit anledning till oljud främst under vintern och vid körning utanför officiella leder. I övrigt har bullerstörningar hittills inte utgjort något större problem i planområdet. Om det finns risk för buller, till exempel i samband med ny bebyggelse, ska bullerutredning göras innan bygglov kan ges. Riktvärden och allmänna råd avseende buller ska även tillämpas (läs mer om buller under avsnitt 2.8 Miljö kvalitetsnormer).

Radon

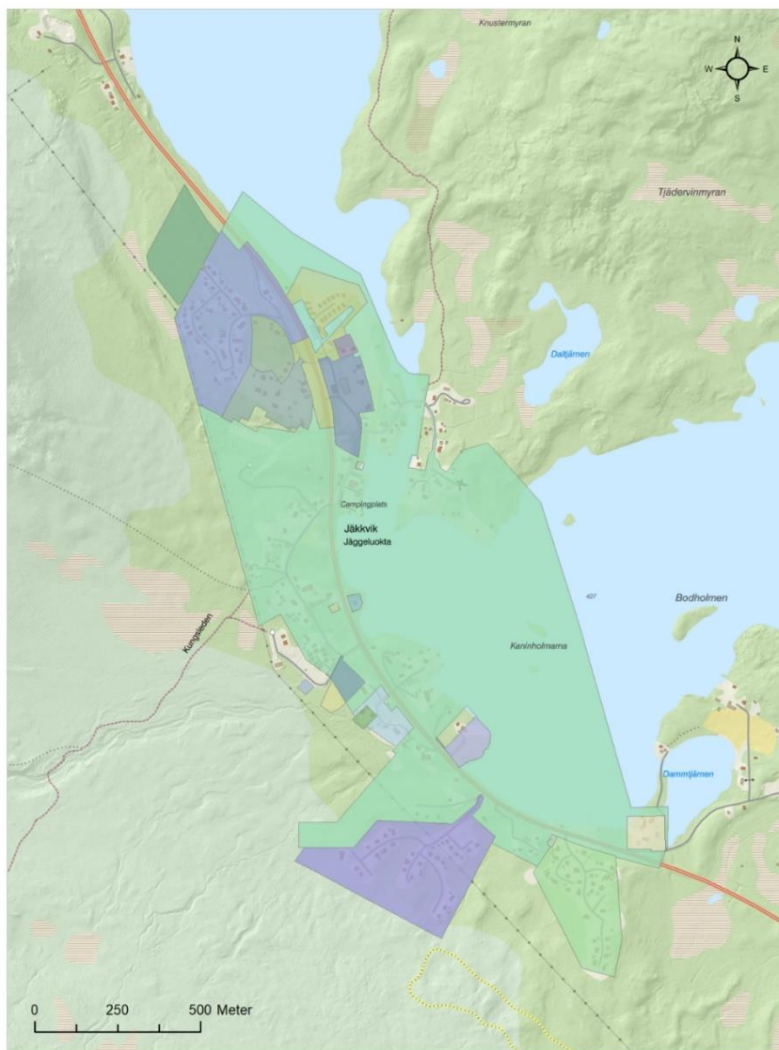
Radon är en osynlig och luktlös radioaktiv gas, vars sönderfallsprodukter är skadliga för hälsan. Radon från marken är den vanligaste källan till radon i byggnader. I områden med genomsläppliga jordar och där berggrunden består av alunskiffer eller radioaktiva graniter är byggnader särskilt utsatta för markradon. För att begränsa hälsoriskerna är det därför viktigt att känna till markförhållandena och markens innehåll av radongas liksom egenskaperna hos det täktmaterial eller fyllnadsmassor som används vid ett bygge. Radon kan också finnas i dricksvatten, speciellt i vatten från bergbore brunnar. Radon i vatten övergår lätt till inomhusluften om man använder vattnet. Strålning från marken kommer främst från sönderfall av de naturligt förekommande grundämnena kalium, uran och torium. Halterna av dessa ämnen varierar i berggrunden och jordlagren vilket gör att strålningen varierar från plats till plats. I Arjeplog kan risk för markradon

finnas i delar av kommunen på grund av naturliga jord- och bergartsförutsättningar. Däremot finns det stora variationer och i planområdet för Jäkkvik föreligger ganska låg risk för markradon (SGU, u.å.).

2.6 Gällande planer och bestämmelser

Detaljplaner

Den fördjupade översiktsplanen utgör ett viktigt underlag för det efterkommande arbetet med att ta fram nya detaljplaner. Figur 3 visar befintliga detaljplaner i planområdet. De olika färgerna representerar olika detaljplaner som tagits fram under olika årtal. Övervägande del av den planlagda marken i Jäkkvik är för bostäder.



Figur 3. Befintliga detaljplaner i Jäkkvik

Landsbygdsutveckling i strandnära lägen (LIS)

Syftet med LIS-områden är att långsiktigt stimulera utveckling på landsbygden. Kommunen kan peka ut lämpliga områden i sin översiktsplan och använda skälet för landsbygdsutveckling vid prövning av dispens från strandskyddet (Boverket, 2022). Förutsättningen är dock att strandskyddets syften inte åsidosätts.

I Jäkkvik finns två antagna LIS-områden: ”Jäkkvik norr Si2” och ”Jäkkvik syd Si3” (Arjeplogs kommun 2018b). Jäkkvik Norr (Si2) är beläget utmed den västra stranden av sjön Jäggaure och Jäkkvik Syd (Si3) utmed den sydvästra stranden av Hornavan, öster om Jäkkvik (se figur 9 och 10). Utpekandet av områdena bedöms alltså förenligt med strandskyddets syften under förutsättning att det vid detaljplanläggning tas hänsyn till områdenas naturvärden. Allmänhetens tillgång är också säkerställd genom fria passager mot strandområdet enligt gällande bestämmelser.

Även om LIS-områdena inte ligger inom riksintresse för rennäringen kan planering av ny bebyggelse behöva ske i samråd med samebyn. Det är viktigt för att säkerställa att förutsättningarna för renskötseln inte påtagligt försvåras. Vid prövning och planering av bebyggelse bör även hänsyn tas så att höjdsättning sker med marginal på minst 0,5 meter till högsta beräknade vattenstånd/dämningsyta. Stranderosion och rasrisker ska också beaktas (Arjeplog kommun, 2018b).

LIS-områden är en viktig fråga för Arjeplogs kommun som på sikt vill utöka dessa områden i Jäkkvik. Strandskyddsfrågan bör dock bevakas då eventuell ny lagstiftning kan påverka hur kommunen kan och bör arbeta med frågan.

Gestaltningens program

Kommunfullmäktige har antagit ett gestaltungsprogram som hjälpmedel för utformning av den yttre miljön. Gestaltungsprogrammet ska vara vägledande för bland annat skyltning och belysning. Det handlar om att utgå från platsen, dess kännetecken och förutsättningar. Arjeplog kommuns kännetecken identifieras som driftigheten, samiska kulturen, tekniken och naturen. Ledord för gestaltning är bland annat *samisk kultur* och *fjällnära skärgård*. Vid utformning av miljöer ska även medborgare engageras så att hänsyn till bland annat tillgänglighets- och miljöaspekter inkluderas på ett bra sätt. Målbilden är att alla inne- och utemiljöer är utformade och gestaltade så att de främjar jämställdhet, trygghet, tillgänglighet, kultur och social sammanhållning.

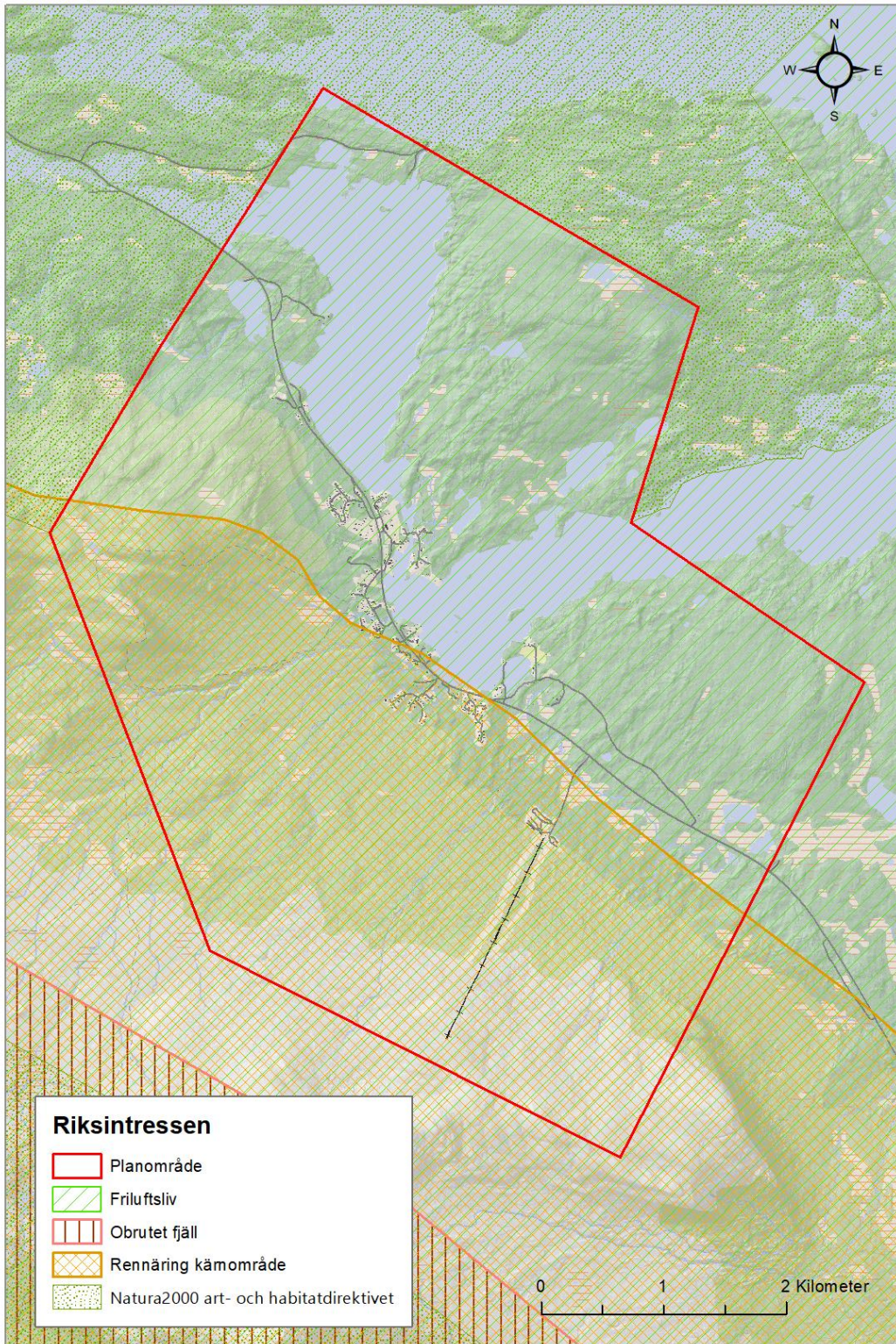
Strategier för gestaltning och mötesplatser:

- Verka för att ”enprocentregeln” tillämpas som innebär att cirka en procent av budgeten för ett byggprojekt (vid nybyggnation, om- eller tillbyggnad) avsätts till bild- eller formkonstnärlig gestaltning.

- Sociala och gröna stråk som rastplatser, stråk för gång- och cykeltrafikanter, skoterleder, utemiljöer, gröna korridorer för tillgänglighet m.m. ska utvecklas och säkerställas vid planering och byggande.
- Skyltning ska göra det lätt att hitta och signalera mer än vad som står på dem. De ska synliggöra kommunens kultur och historia samt samspela med och bidra till kommunens miljö.

2.7 Riksintressen och övriga statliga intressen

Riksintressen ska alltid redovisas i en översiktsplan. Av översiktsplanen ska det även framgå hur kommunen avser att dessa intressen ska tillgodoses. Genom att ta ställning till riksintressena skapas en förutsägbarhet och trygghet inför det fortsatta arbetet med detaljplaner och bygglov. Riksintressena ska skyddas mot åtgärder som påtagligt kan skada deras värde eller möjligheterna att använda dem för ett visst ändamål. Om en ändring innebär ”påtaglig skada” för ett riksintresse är huvudregeln att ändringen inte kan ges tillstånd. Ett område kan vara utpekad som riksintresse för flera samhällsintressen. Om olika intressen konkurrerar eller står i konflikt ska företräde ges åt det som på lämpligaste sätt främjar en långsiktig hushållning med marken, vattnet och den fysiska miljön i övrigt. I figur 4 presenteras aktuella riksintressen i planområdet.



Figur 4. Riksintressen Jäkkvik

Turism- och friluftsliv

Hela planområdet omfattas av riksintresse för turism och friluftsliv (se figur 4). Detta innebär att turism och friluftsliv, särskilt det rörliga friluftslivet, ska beaktas och prioriteras vid bedömning av tillåtligheten av exploateringsföretag eller andra ingrepp i miljön. Kommunen vill stärka Arjeplogs position som en attraktiv och hållbar natur- och friluftslivskommun. Kommunen vill även fortsatt stimulera turismutveckling i form av fritidshusturism eftersom det utgör ett viktigt underlag för upprätthållande av kommersiell service och sysselsättning.

Tack vare närheten till fjällen, sjöarna och naturen finns fantastiska möjligheter till ett rikt friluftsliv i Jäkkvik. För att Jäkkvik ska fortsätta utvecklas som en attraktiv plats för turism- och friluftsliv är det även viktigt med god friluftsinfrastruktur. Detta inkluderar trafiksäkra parkeringar längst vägar, rastplatser och möjligheter att nyttja kollektivtrafik. Trafiksäkerheten är en särskilt viktig fråga i Jäkkvik med tanke på riksväg 95 som går genom byn.

Riksintressen för rennäring och turism- och friluftsliv kan, i olika avseenden, vara motstridiga. En ogenomtänkt eller illa förberedd utveckling av turistnäringen i Jäkkvik kan skapa störningar för rennäringen. Det är därför mycket viktigt att ha god dialog och samråd med samebyn Semisjaur-Njarg angående all utveckling som kan påverka deras verksamhet. Dialog och samråd bör hållas i samband med detaljplanearbete som föregår all utbyggnad. En strategi för att förbättra samarbete är att öka kunskapen om renskötsel, samiska näringar och kultur hos beslutsfattare, tjänstepersoner, övrigt näringsliv och allmänheten.

Natura 2000

Pieljekaise nationalpark och Hornavan-Sädvajaure naturreservat är även klassade som Natura 2000 områden (se figur 4). Natura 2000 är ett nätverk av naturområden med arter eller naturtyper som i ett europeiskt perspektiv betraktas som särskilt skyddsvärda. För varje Natura 2000-område tar den aktuella länsstyrelsen fram en bevarandeplan efter samråd med markägare, kommuner och andra berörda. Syftet med att skydda kärnområden av värdefull natur i Europa är att värna om vissa naturtyper, växt- och djurarter som medlemsländerna kommit överens om att skydda. Kommunen är positiv till naturreservat och Natura 2000 områden men anser att det inte är optimalt med naturreservat mot privata fastigheter eller ”runt” byar. I kommunen finns det exempel där detta har skapat begränsningar för utveckling av befintliga verksamheter och ny bebyggelse.

Obrutet fjäll

Pieljekaise nationalpark är dessutom riksintresse för obrutet fjäll. Inom dessa områden får bebyggelse och anläggningar uppföras endast om det behövs för rennäringen, den bofasta befolkningen, den vetenskapliga forskningen eller det rörliga friluftslivet. Andra åtgärder får endast vidtas om det kan ske utan att områdenas karaktär påverkas. (se figur 4).

Rennäring

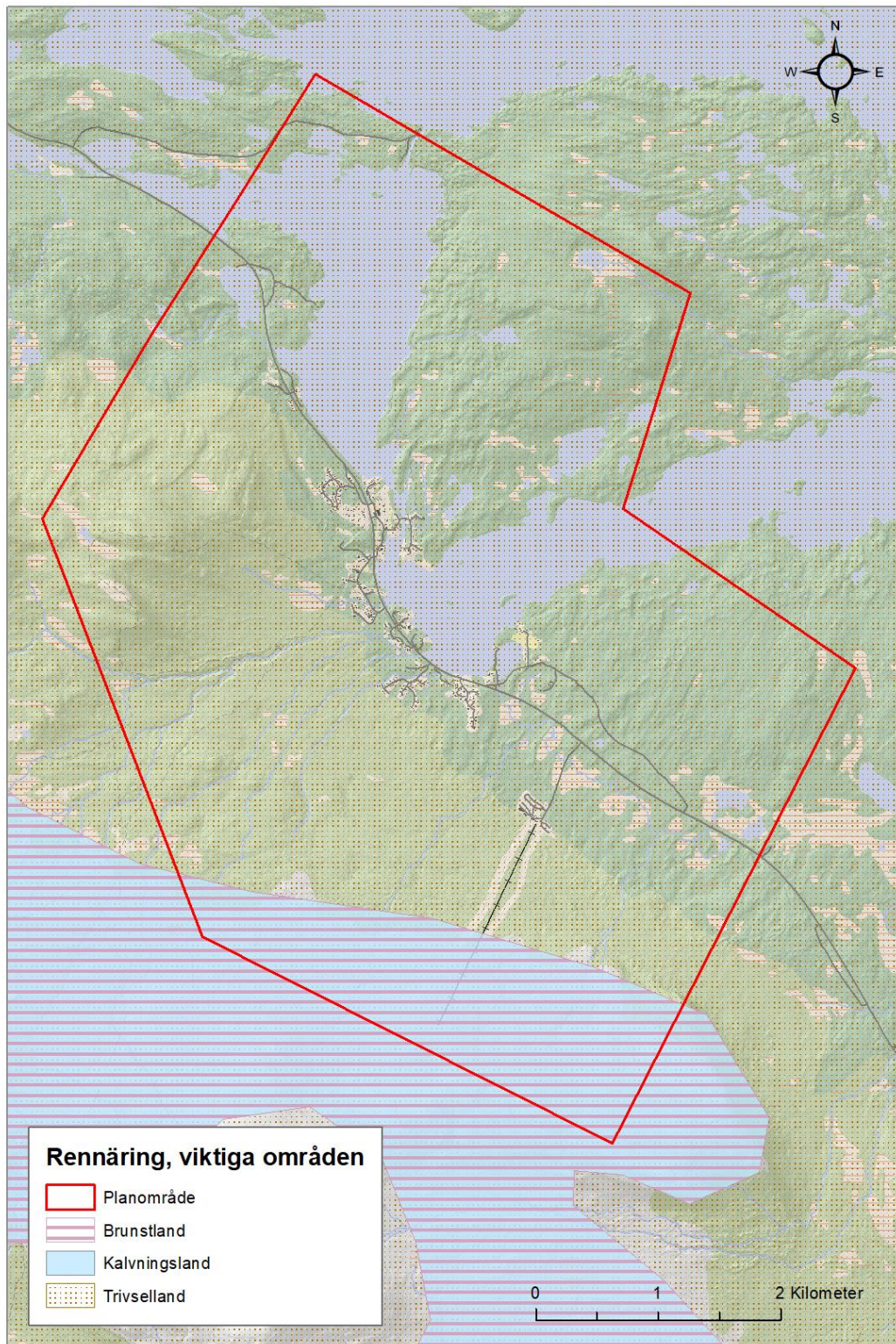
I Arjeplogs kommun utgjorde länge renskötsel och andra traditionella samiska näringar basen för människors försörjning. Det är fortfarande en mycket viktig del av kommunens näringsliv, kultur och samhälle. Samerna är ett urfolk och har därigenom rätt att utöva sin kultur och sina traditionella näringar. Renskötseln har en särställning som unik näringsgren som bedrivits av urfolket samerna sedan urminnes tid. Den har en central och betydelsefull roll i det samiska samhället och är en bärare av samisk tradition och kultur, såväl som inkomstkälla för renskötarna.

En del av planområdet är riksintresse för rennäringen (se figur 4). Mark- och vattenområden som har betydelse för rennäringen ska så långt som möjligt skyddas mot åtgärder som påtagligt kan försvåra näringarnas bedrivande. I Jäkkvik verkar fjällsamebyn Semisjaur-Njarg och vid planering av ny bebyggelse i planområdet bör tidig dialog ske med samebyn. Utöver det särskilt utpekade kärnområdet är hela planområdet trivselland för samebyn Semisjaur-Njarg (se figur 5). I planområdet finns även strategiskt viktiga områden för samebyn (se figur 6).

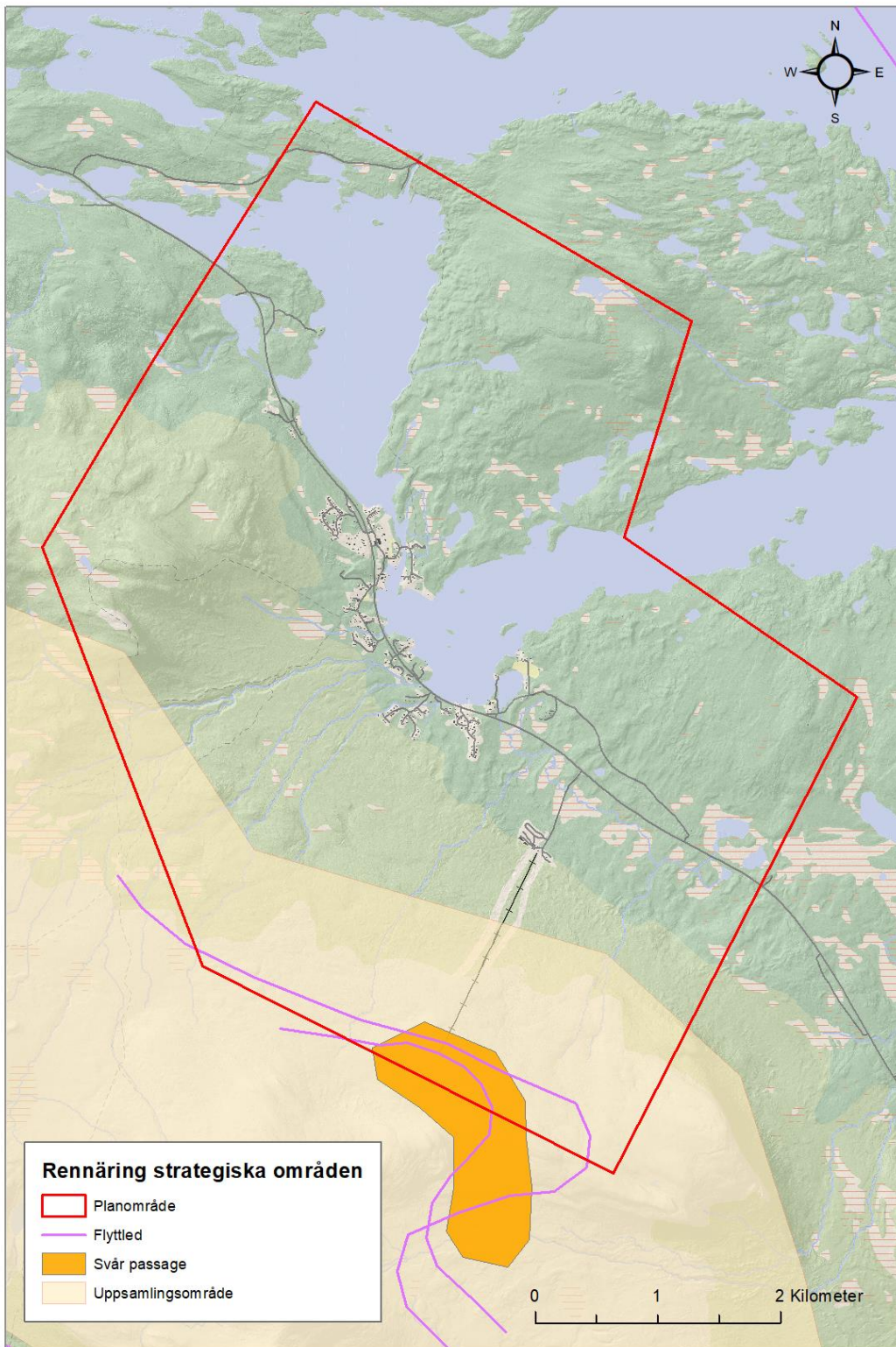
Kommunen och samebyarna har dialogträffar minst två gånger per år. Samverkan sker också genom den samiska samrådsgruppen, bestående av representanter från samebyarna, sameföreningen och företrädare för kommunen. Kommunens ambition är att säkerställa och utveckla fungerande former för samrådsförfarande och konsultation i samverkan med samebyarna och andra aktörer.

Kommunens strategier för att rennäringens intressen ska tillgodoses inkluderar bland annat:

- Öka kunskapen om renskötsel, samiska näringar och kultur hos beslutsfattare, tjänstepersoner, övrigt näringsliv och allmänhet.
- Rennäringens riksintressen och renbruksplaner ska alltid beakta och kumulativa effekter belysas vid planering, etableringar eller förändring av verksamheter.
- Intresserade verksamhetsutövare ska ta tidig kontakt med samebyarna, senast samtidigt som kontakter tas med andra aktörer som markägare, för diskussioner om vilka störningar och ekonomiska förluster som kan uppstå för rennäringen, även sådana ekonomiska förluster som kan kompenseras. Hur störningar och förluster kan förebyggas och minimeras ska klargöras. Åtgärderna ska också om möjligt belysas i förhållande till redan befintliga intrång inom samebyns marker för bedömning av kumulativa effekter.
- Åtgärder ska vidtas för en hållbar skotertrafik, hundspanssverksamhet och hundhållning i övrigt så att störningar för rennäringen minimeras.



Figur 5. Rennäringens viktiga områden, Jäckvik



Figur 6. Rennäringens strategiskt viktiga områden, Jäckvik

2.8 Miljökvalitetsnormer

Miljökvalitetsnormer är bindande nationella föreskrifter som finns fastställda i miljöbalken. Miljökvalitetsnormerna tar sikte på tillståndet i miljön och vad människan och naturen bedöms kunna utsättas för utan att ta alltför stor skada. Enligt plan- och bygglagen får planläggning inte medverka till att en miljökvalitetsnorm överskrids. I översiktsplanen ska det framgå hur kommunen avser att gällande normer ska efterföljas och om det finns risk att de överskrids.

Miljökvalitetsnormer för utomhusluft

Luftkvalitetsförordningens regler syftar till att skydda miljön och människors hälsa. Kommunerna har till uppgift att kontrollera miljökvalitetsnormerna genom mätning eller objektiv skattning beroende på rådande luftkvalitet. Orsaker till luftföroreningar kan vara avgaser, vedeldning, industriutsläpp eller partiklar som slits upp från vägbanan. Arjeplogs kommun ska se till att utsläpp av luftföroreningar underskrids med god marginal. Vid all planläggning och prövning ska miljökvalitetsnormerna för utomhusluft beaktas och det bör göras beräkningar eller objektiva skattningar av påverkan på utomhusluften.

Bedömningen för Jäkkvik är att det för närvarande inte föreligger någon risk att miljökvalitetsnormerna för utomhusluft överskrids. Tidigare undersökningar har visat att det för Arjeplogs kommun inte föreligger någon risk att miljökvalitetsnormerna för utomhusluft överskrids för något ämne, varken inom centralorten eller i övriga delar av kommunen (Arjeplogs kommun, 2018a).

Miljökvalitetsnormer för vatten

Miljökvalitetsnormer för vatten inkluderar ytvatten (sjöar, vattendrag och kustvatten) och grundvatten. Huvudregeln är att alla vattenförekomster ska uppnå god status (Vattenmyndigheterna u.å.). En norm anger den lägsta tillåtna nivån för ett ämne och kan variera beroende på vad det är för typ av vattenkropp och användningsområde. Vilken miljökvalitetsnorm som är satt för ett visst område framgår i VISS (Vatteninformationsystem Sverige). Kommunen ska övervaka och upprätthålla dessa normer för att kunna säkerställa god vattenkvalité och minskad risk för föroreningar.

Grundvattenförekomsterna i kommunen bedöms överlag ha god kemisk och kvalitativ status. I ytvattenförekomsterna har det hittills inte förekommit problem med övergödning eller försurning. Däremot är vattnet avloppskänsligt för fosfor och utsläpp från enskilda avloppsanläggningar kan öka risken för förorening. Vid planering av ny bebyggelse i Jäkkvik ska därför avloppsfrågor alltid beaktas och prioriteras. Dimensionering på reningsverk och avlopp ska vara anpassade för att undvika förorenat vatten.

Buller

Allmän bullerstörning är en sammantagen bedömning av hur störande eller besvärande olika ljudkällor upplevs under en längre tidsperiod. Vanliga källor till buller är vägtrafik, industrier och byggnadsarbeten. I Jäkkvik kan bullerstörningar främst härröra från väg- och skotertrafik. Områden där terräng- och lufttrafik är reglerade (till exempel i Pieljekaise nationalpark) kan betraktas som tysta områden, även om det periodvis förekommer visst buller från de som har rätt att flyga eller framföra terrängfordon i området. Vid nybyggnation av bostäder och fritidshus eller nybyggnation/ ombyggnad av trafikinfrastruktur bör bullernivån ej överstiga 55 dB(A) ekvivalentnivå utomhus (vid fasad) (prop. 1996/97:53). Vid risk för störande buller görs utredning i detaljplaneprocessen eller inför bygglov om området är utanför planlagt område. Kommunen ska verka för att miljö kvalitetsnormer och allmänna råd avseende buller tillämpas och eventuella avsteg från riktvärden ska utredas.

3. Nationella och regionala mål, planer och program

Den fördjupade översiktsplanen ska ge vägledning för den långsiktiga utvecklingen i Jäkkvik. I det ingår att förhålla sig till riktlinjer, mål och strategier för ett hållbart samhällsbyggande. Nedan presenteras ett urval av de nationella och regionala mål som har koppling till FÖP Jäkkvik.

Regionala mål och riktlinjer

Den regionala utvecklingsstrategin (förkortas RUS) utgör en ram för det lokala utvecklingsarbetet i Norrbotten. I ”Regional utvecklingsstrategi för en hållbar framtid i Norrbotten 2030” har man enats om samverkan och prioriteringar för länet. Norrbottens höga natur- och kulturmiljövärden är en unik resurs för friluftslivet, biologisk mångfald och näringslivsutveckling (Region Norrbotten, 2019). För att gynna regional utveckling ska den fysiska planeringen fokusera på att lyfta fram Norrbottens unika värden. Förslag på åtgärder innefattar att bevara och tillgängliggöra natur- och kulturmiljöer, främja näringslivet och stärka nationella minoriteters och urfolks utveckling av uttryck och identitet. Den framtida utvecklingen i Jäkkvik ligger i linje med den regionala utvecklingsstrategin och tar avstamp i de värdefulla naturkvalitéer och kulturmiljöer som finns i området.

Nationella mål och riktlinjer

Det övergripande nationella målet för samhällsplanering och byggande är att ge alla människor en, från social synpunkt, god livsmiljö. Samtidigt ska en långsiktig hushållning med naturresurser främjas och bostadsbyggande och ekonomisk utveckling underlättas (Boverket 2020). Ett hållbart samhällsbyggande har koppling till de svenska miljökvalitetsmålen, som i sin tur är en del av Sveriges arbete med att uppnå de globala målen i Agenda 2030. Nedan presenteras 5 av de 16 mål som berörs av den fördjupade översiktsplanen (Sveriges miljömål, u.å.).

Begränsad klimatpåverkan

Halten av växthusgaser i atmosfären ska i enlighet med FN:s ramkonvention för klimatförändringar stabiliseras på en nivå som innebär att människans påverkan på klimatsystemet inte blir farlig. Målet ska uppnås på ett sådant sätt och i en sådan takt att den biologiska mångfalden bevaras, livsmedelsproduktionen säkerställs och andra mål för hållbar utveckling inte äventyras. Klimatförändringarna är allvarliga och gör att vi i framtiden kommer behöva planera utifrån andra förutsättningar. Kommunen ska därför inte bara planera med låg klimatpåverkan och hållbarhet i fokus, utan även ta höjd för ett förändrat klimat. Till exempel ökad nederbörd.

God bebyggd miljö

Riksdagens definition av miljömålet är att ”Städer, tätorter och annan bebyggd miljö ska utgöra en god och hälsosam livsmiljö samt medverka till en god regional och global miljö. Natur- och kulturvärden ska tas till vara och utvecklas. Byggnader och anläggningar ska lokaliseras och utformas på ett miljöanpassat sätt så att en långsiktig god hushållning med mark, vatten och andra resurser främjas”. Ny bebyggelse i Jäkkvik ska bidra till goda boendemiljöer och upprätthållandet av ett rikt friluftsliv. Dels ur en estetisk synpunkt, dels för att uppnå en god bebyggelsestruktur.

Storslagen fjällmiljö

Fjällen ska ha en hög grad av ursprunglighet vad gäller biologisk mångfald, upplevelsevärden samt natur- och kulturvärden. Verksamheter och ny bebyggelse i Jäkkvik ska bedrivas med hänsyn till dessa värden och främja en långsiktigt hållbar utveckling. Särskilt värdefulla områden ska skyddas mot ingrepp och andra störningar. Utvecklingen i Jäkkvik ska därför ta hänsyn till riksintressen och andra naturvärden som finns i området.

Levande sjöar och vattendrag

Sjöar och vattendrag ska vara ekologiskt hållbara och deras variationsrika livsmiljöer ska bevaras. Naturlig produktionsförmåga, biologisk mångfald, kulturmiljövärden samt landskapets ekologiska och vattenhushållande funktion ska bevaras. Närheten till fjäll och sjö är en av del av Jäkkviks identitet. Att skydda Hornavan och andra närliggande sjöar och vattendrag är mycket viktigt. Kommunen ska se till att miljökvalitetsnormerna följs och att miljön i omkringliggande vattenområden inte försämras. Läs mer under miljökvalitetsnormer i avsnitt 2.8.

Frisk luft

Riksdagen definierar målet som att ”Luften ska vara så ren att människors hälsa samt djur, växter och kulturvärden inte skadas”. Luften i Jäkkvik bedöms idag vara bra och det finns ingen risk att miljökvalitetsnormerna för utomhusluft överskrids (se mer under avsnitt 2.8). Med tanke på att fritidshustrismen i Jäkkvik förväntas öka, och skoterturism och vägtrafik likaså, är det dock viktigt att kommunen planerar för att minimera luftföroreningar i takt med att Jäkkvik växer.

4. Planförslag Jäckvik

I följande avsnitt presenteras planförslaget. Här beskrivs vilka riktlinjer och mål som kommunen anser ska gälla för framtida utveckling och markanvändning. Planförslaget inkluderar rekommendationer och visioner för hela planområdet och områdesvisa fokusområden.

4.1 Övergripande utvecklingsinriktning

Den framtida utvecklingen tar avstamp i de värdefulla naturkvaliteter och kulturmiljöer som finns i området. Syftet är att stärka denna kvalitet genom en utveckling som är platsspecifik och anpassad till de grundförutsättningar som platsen bidrar med. Den övergripande utvecklingsinriktningen är framtagen för att uppnå följande målbild/vision:

”Med utgångspunkt i fjäll och sjö, lever och verkar Jäckviksbor i samklang med naturen och turismen. Livet i Jäckvik är enkelt, tryggt, säkert, naturnära och hälsosamt. Från ditt hem i Jäckvik kan du vara en del av en större regional och global arbetsmarknad eller förverkliga dina drömmar om lokalt företagande”

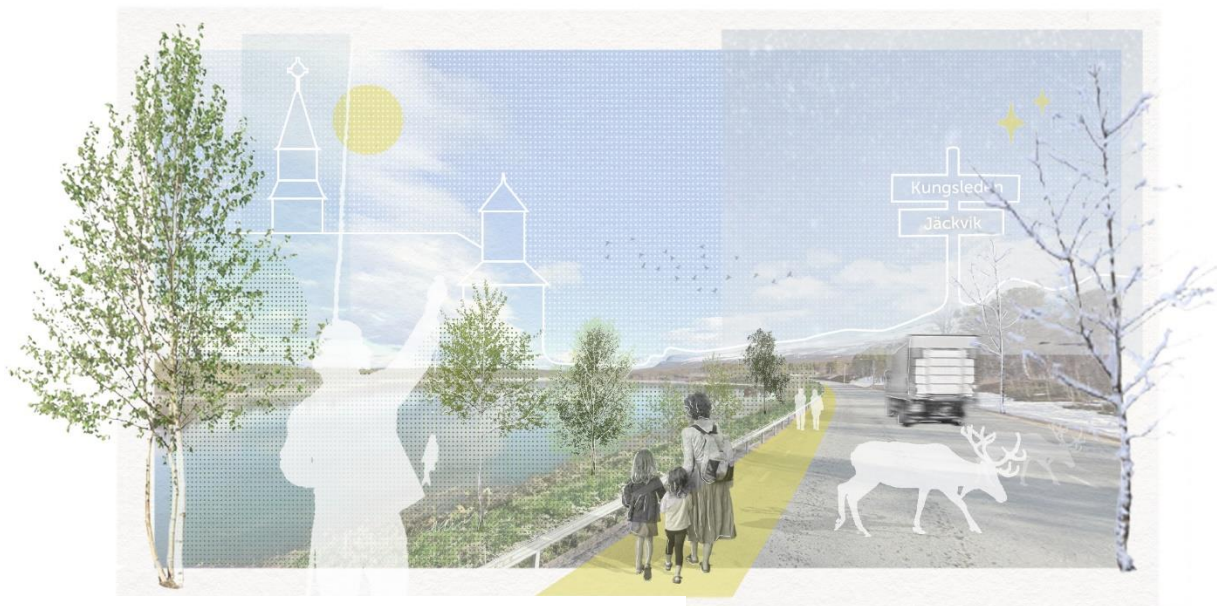


Illustration: Norconsult

Förutsättningar

Jäkkvik är en ort med två olika bebyggelsekaraktärer separerade av riksväg 95 (Silvervägen). Planförslaget gör därför skillnad på utvecklingsområdena på den norra respektive södra sidan (se figur 7 och 8). Dessa områden skiljer sig inte bara åt geografiskt, utan även i fråga om gestaltning och hur områdena är strukturerade.

Ett tredje område som är föremål för utveckling benämns ”servicefunktioner och målpunkter”. Det är tematiskt avgränsat och innefattar Jäkkviks centrala del, kapellet, skidanläggningen, tillkommande allmänna platser och ortens entréer (se figur 9).

Väg 95 har påverkat människors rörelsemönster och utformningen av Jäkkviks bebyggelsestruktur. Denna förutsättning är en viktig utgångspunkt när Jäkkvik ska utvecklas. Kring affären, kapellet och kyrkans fjällgård finns många äldre hus och vägar. Med servicepunkter och äldre strukturer upplevs denna del som Jäkkviks naturliga centrum (se figur 7). Jäkkviks andra bebyggelsekaraktär finns utpräglad på den södra sidan i form av mindre bebyggelsekoncentrationer med egna insticksvägar från väg 95 (se figur 8). Här finns äldre hus och gårdar men bebyggelsen består huvudsakligen av nyare bostads- och fritidshus. Insticksvägarna gör att varje område har en privat karaktär utan någon tydlig koppling mellan dem. Rörelsemönstret för att ta sig från ett område till ett annat, går istället oftast via väg 95.

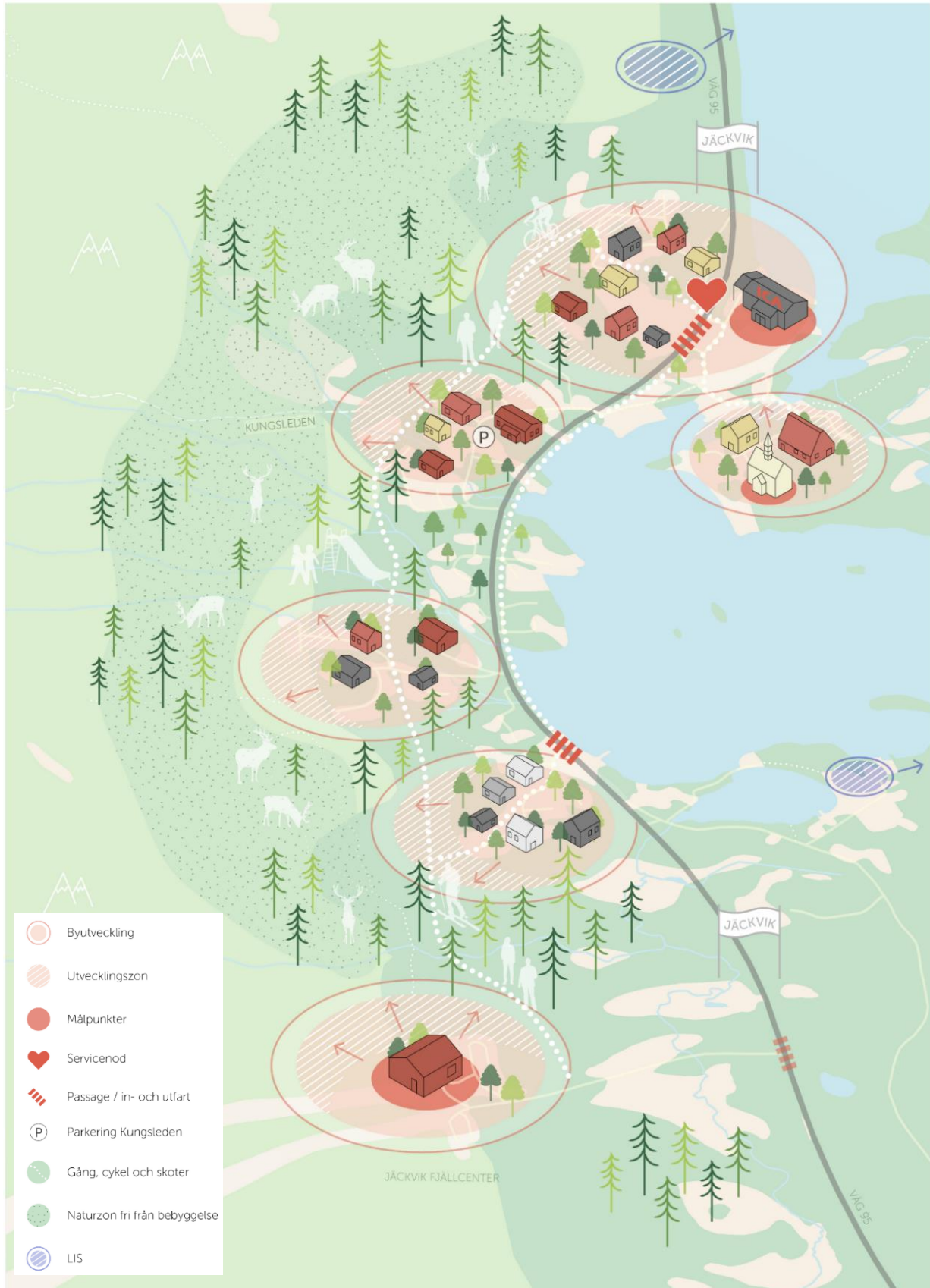


Figur 7. Del av befintlig bebyggelse norr om riksväg 95
Fotograf: Johan Fjellström



Figur 8 Del av befintlig bebyggelse söder om riksväg 95
Fotograf: Johan Fjellström

Den övergripande utvecklingsinriktningen handlar alltså om att skapa förutsättningar för ett mer enhetligt och kompakt Jäkkvik. För att binda samman de olika områdena och möjliggöra en mer logisk och säker koppling mellan den norra och södra sidan, föreslår utvecklingsinriktningen två säkra passager. Varav en i anslutning till nuvarande servicenod/ICA (Se figur 9). En finmaskig rörelse- och trafikstruktur, som inkluderar skotertrafik, skidspår, gång- och cykeltrafik sammanbinder Jäkkviks olika områden med varandra. Mellan bebyggelseutvecklingsområdena på den södra sidan, mellan fjället och riksväg 95, lämnas naturen i en zon där bebyggelseutveckling inte är möjlig (Se figur 9).



Figur 9. Visionsbild Jäckvik
Illustration: Norconsult

Markanvändning och utvecklingsområden

Figur 10 visar aktuell markanvändning och förslag på utvecklingsområden. Nedan beskrivs den generella utvecklingsinriktningen för respektive område, vilket fördjupas mer i avsnitt 4.2.

Södra sidan riksväg 95

Den södra sidan av riksväg 95 består av ett pärlband av bebyggelsekoncentrationer. Den fördjupade översiktsplanen vill skapa förutsättningar för en utveckling som motverkar en alltför linjär bebyggelsestruktur i öst-västlig riktning, och som förstärker känslan av att vara mitt ute i naturen. Ny bebyggelse ska växa och utvecklas varsamt genom kompletteringar som utgår från befintlig bebyggelse. Mellan husen sparas träd och grönska. På strategisk valda platser kan mötesplatser tillskapas i form av exempelvis en lekpark. Varje bebyggelsekoncentration omges av en utvecklingszon som schematiskt anger bebyggelseutvecklingens gräns i västlig riktning (se figur 9 och 10).

Norra sidan riksväg 95

För ny bebyggelse norr om väg 95, föreslår den övergripande utvecklingsinriktningen en varsam utveckling längs strandlinjen i en rund och kompakt bebyggelsestruktur runt Hornavan. Den norra sidan knyts samman med övriga Jäkkvik via en föreslagen passage vid ICA mot den södra sidan och Kungsleden (se figur 9).

Servicefunktioner och målpunkter

I området som benämns ”handel och service” (se även figur 9, där kallat servicenod) ska tillkommande bebyggelse ha en hög gestaltungsambition. Ny bebyggelse ska utvecklas med hänsyn till den omgivande naturen och befintlig bebyggelse. Jäkkviks servicefunktioner behöver tydligt accentuera en mötesplats eller en viktig funktion.

LIS-områden

I Jäkkvik finns två befintliga LIS-områden. Förslaget är att utöka LIS-områdena kring de två befintliga och bilda två nya LIS-områden på den norra sidan (se figur 10). Dessa områden utgör tillsammans med utpekade utvecklingsområden förslag på markanvändning för ny bebyggelse.



Figur 10. Markanvändning och utvecklingsområden i Jäckvik

4.2 Fokusområden

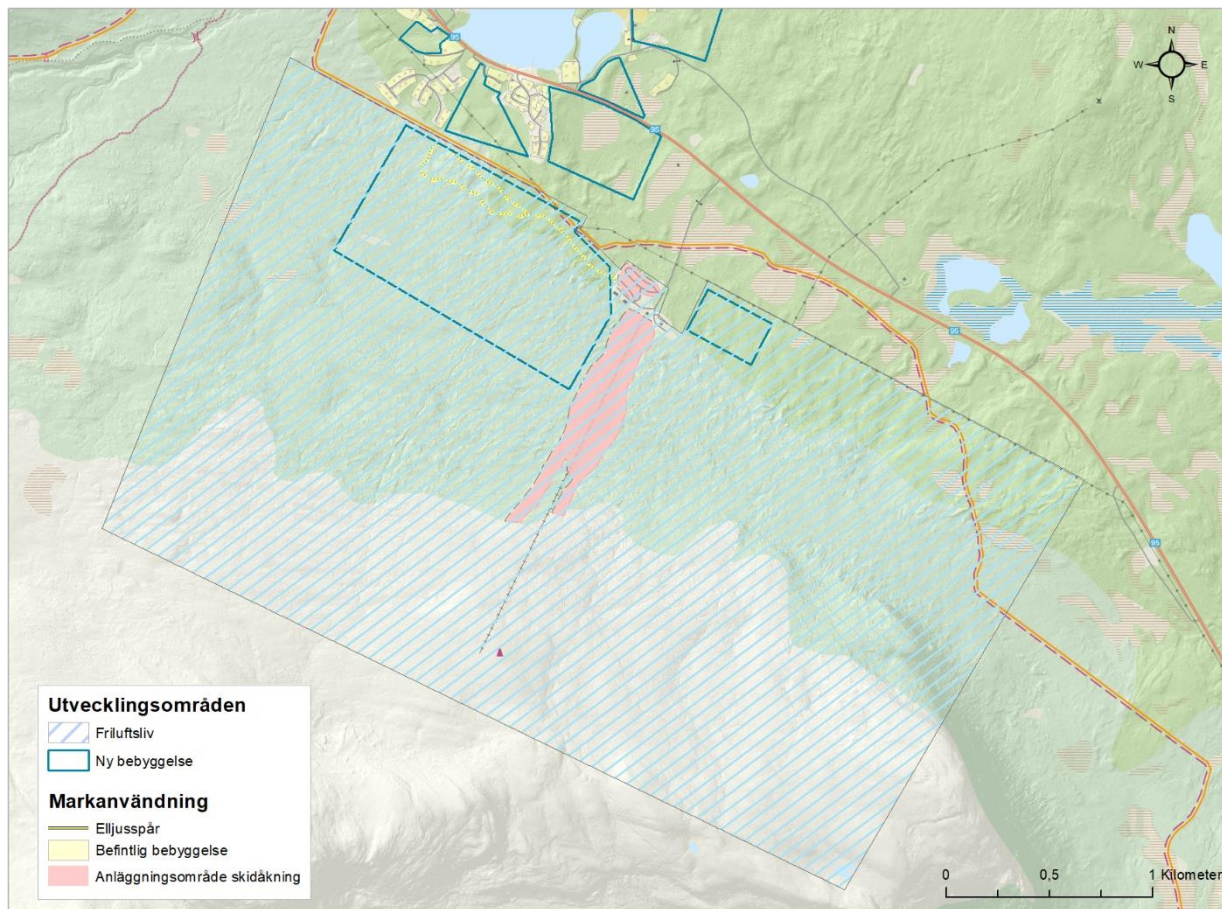
Den övergripande utvecklingsinriktningen har tillsammans med synpunkter från dialogmöten och platsbesök sammanställts i fyra olika fokusområden. Dessa fokusområden ska tillsammans med det övergripande målet om ett mer enhetligt och kompakt Jäkkvik vara vägledande för efterföljande arbete med detaljplaner och bygglov.

4.2.1 Ett Jäkkvik med utgångspunkt i fjäll och sjö

Jäkkvik placeras sig mellan sjö och fjäll i ett landskap med stora vidder. Läget intill Hornavan med fjällen runt knuten bidrar starkt till Jäkkviks karaktär och gör området till ett populärt besöksmål. Den framtida utvecklingen ska ta hänsyn till platsens kvaliteter. Friluftslivet och besöksnäringen ska utvecklas för att underlätta för fler att ta del av och upptäcka Jäkkvik. I ett område som Jäkkvik med höga naturvärden är det däremot många intressen som ska samsas, och åsikter kring utvecklingsfrågor kan skilja sig åt. När det gäller friluftslivsinfrastruktur är det därför viktigt med samverkan och dialog.

Skidåkning

Kommunen arbetar med ett förslag om att utveckla området kring skidliften, området är riksintresse för både rennäringen och turism- och friluftsliv. Detta bör beaktas vid önskemål och förslag om utbyggnad kring skidanläggningen. Kommunen bör ha dialog med samebyn Semisjaur-Njarg och undersöka ytterligare exploaterings påverkan på naturen. Förslaget är i sin linda och det är inte klart hur utbyggnad av området skulle kunna se ut (se figur 11).



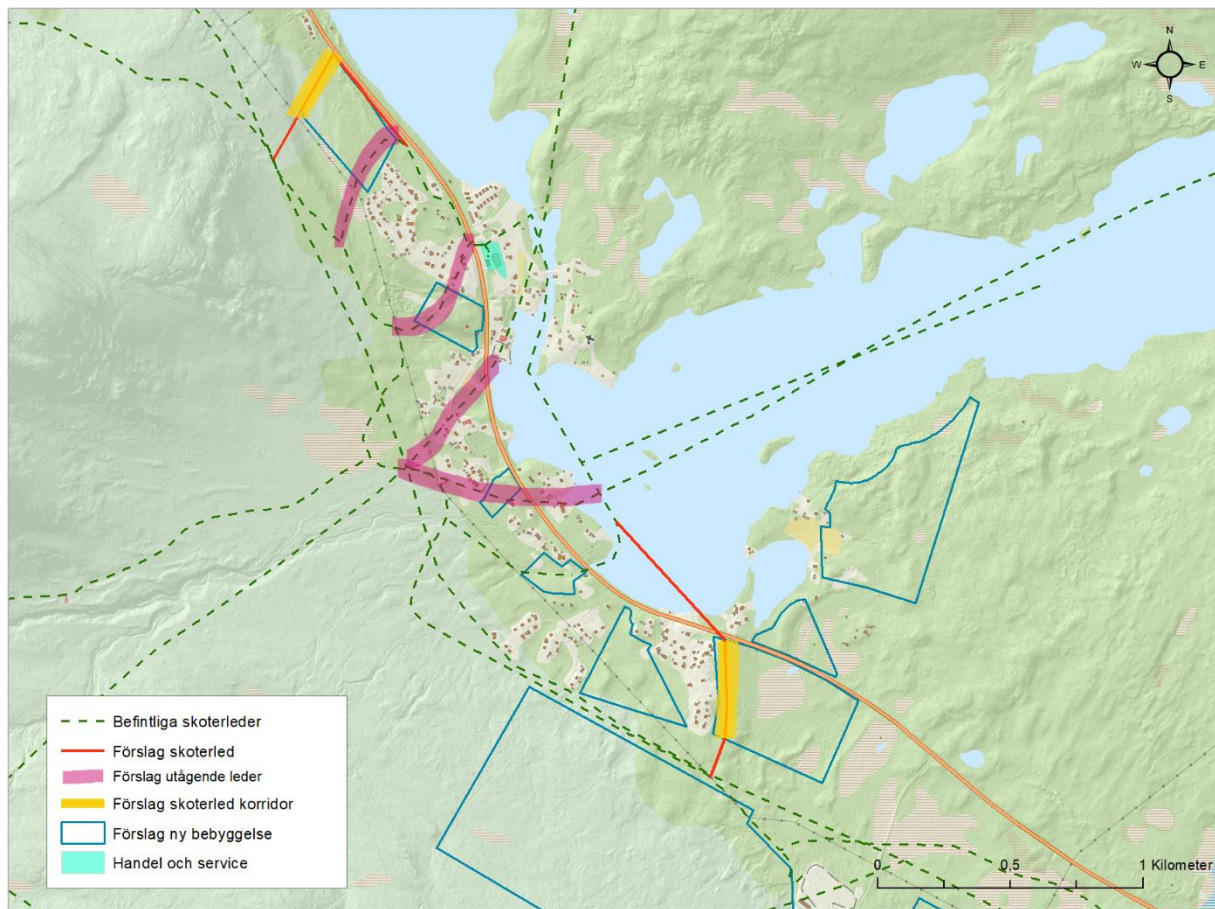
Figur 11. Utvecklingsområde kring skidlift, Jäkkvik

Skoter

Skoterkörning är mycket populärt i Jäkkvik. Kommunen är medveten om vikten att kunna ta sig till tankstation både för skoterförare och pistmaskin, samtidigt som körning i byn bör minska i takt med att området växer. Dels för att hantera problem med körning utanför avsatta leder i byn, dels för att minska risken för andra olägenheter för de boende. Kommunen föreslår därför att skoterlederna till tankstation flyttas längre ut med avsatt yta för skoterkorridor/passage (Se figur 12.). Utvecklingsarbetet för en hållbar skotertrafik är viktigt. Att gynna skoterturismen och andra verksamheter kopplat till friluftsliv kan bidra till att de unika förutsättningar som finns i denna del av fjällvärlden lyfts fram. Samtidigt som utvecklingen måste ske på ett långsiktigt hållbart sätt.

I den kommunala översiktsplanen finns rekommendationer för infrastruktur och rörligt friluftsliv kopplat till skoterturism, vilket också är aktuellt i den fördjupade översiktsplanen:

- Insatser i samverkan för ”Hållbar skotertrafik”, exempelvis ledssystem, klimatförändringar och hur regleringar med hänsyn till rennärning, skogsbruk, besöksnäring och övrigt friluftsliv bäst kan göras.



Figur 12. Skoterleder Jäkkvik

Riktlinjer - Ett Jäkkvik med utgångspunkt i fjäll och sjö.

- Strukturer för längdskidåkning, cykling och skoterkörning ska utvecklas.
- Kungsleden till och från samt genom Jäkkvik ska förstärkas genom tydligare skyltning och ledningsdragning samt säkrare passager över vatten.
- Rast- och viloplatser ska utvecklas i anslutning till Jäkkvik och väg 95.
- Båtlivets förutsättningar ska stärkas bland annat utifrån befintlig båtramp och ångbåtsbrygga.
- Fler övernattningsmöjligheter för besökare ska utvecklas i centrala lägen.

4.2.2 Ett tryggt och barnvänligt Jäkkvik

Behovet att röra sig mellan bostadsområden, service- och målpunkter på ömse sidor om riksväg 95 är stort. Jäkkvik ska utvecklas med trygghet i fokus och med särskild hänsyn till barn och unga. Trafiksäkerheten för gående och cyklister behöver höjas. Bebyggelse, infrastruktur och allmänna platser ska utformas för ökad säkerhet och för att förebygga olyckor. Jäkkviks entréer ska förstärkas för en mer välkomnande känsla, ökad orienterbarhet och för att dämpa hastigheten längs riksvägen. För att öka trafiksäkerheten och få en tydligare koppling mellan den norra och södra sidan föreslås säkra passager vid Jäkkviks entréer (se figur 9 och 13) och tydliga kopplingar mellan bostadsområdena på södra sidan väg 95 (se figur 14).



Figur 13. Förslag på säker passage



Figur 14. Förslag koppling mellan bostadsområden på södra sidan riksväg 95

Riktlinjer – Ett tryggt och barnvänligt Jäkkvik

- Tillkommande bebyggelse ska tillsammans med befintlig skapa en struktur som är lätt att orientera sig i.
- Tydliga kopplingar mellan bostadsområdena på södra sidan väg 95 för gående och cyklister.
- Entréerna till Jäkkvik norr och söderifrån längs väg 95 ska förstärkas med hjälp av exempelvis belysning och skyltning.
- Gång- och cykelväg anläggs parallellt med väg 95.
- Hastighetssänkning på sträckan genom Jäkkvik längs väg 95.
- Säkra passager med väg 95 ska skapas. Ett viktigt läge för passage är vid ICA.
- Start- och landningsplats för helikopter ska anläggas som betjänar såväl räddningstjänst som kommersiell trafik och enskilda.

4.2.3 Hållbar och platsanpassad gestaltning

Med god och hållbar arkitektur kan Jäkkviks attraktion som mål för boende och friluftsliv stärkas ytterligare. Byggnader såsom bostadshus, fritidshus och komplementbyggnader bör vara nedtonade och smälta in i landskapet i syfte att inte stjäla uppmärksamhet från fjäll och sjö (se figur 15). Här kan kommunens gestaltungsprogram kan vara till stor hjälp (se avsnitt 2.6). Att skapa förutsättningar för en hållbar och platsanpassad gestaltning handlar också om att sträva efter en byggd miljö som inte ökar det ekologiska fotavtrycket. Till exempel genom att välja material som ger minsta möjliga energiförbrukning och miljöpåverkan samt att nyttja och återbruka redan uppförda byggnader.

Riktlinjer – Hållbar och platsanpassad gestaltning

Södra sidan

- Tillkommande bebyggelse ska samspela och införlivas i befintlig bebyggelsestruktur.
- Naturkänslan ska förstärkas genom att spara grönska mellan byggnader.
- Nya hus ska placeras enligt ”hus i skog”-princip (se figur 15).
- Bebyggelse på södra sidan väg 95 ska bindas samman med gång- och cykelväg som leder till servicenod och målpunkter.
- Gestaltungsmissig enhetlighet ska skapas genom fasadfärgsättning i dova nyanser.
- Befintliga utfarter till väg 95 ska beaktas och så långt som möjligt återbrukas.
- Tillkommande bebyggelse bör ske i dialog med rennäringen och genom varsamma bebyggelsekompletteringar.
- Kommunen ska verka för att fritidshus omvandlas till permanentboende.
- Markyta för en allmän plats/lekplats mellan bebyggelseområdena på södra sidan väg 95 ska identifieras.

Norra sidan

- Tillkommande bebyggelse ska samspela och införlivas i befintlig bebyggelsestruktur.
- Nya bostadstillägg ska vara varsamt utformade genom att beakta befintlig byggnadsstil och befintlig kulturmiljö samt den fjällsamiska kulturen.
- Naturkänslan ska förstärkas genom att spara grönska mellan byggnader.
- Beakta och återbruka befintliga utfarter till allmän väg så långt som möjligt.

Servicefunktioner och målpunkter

- Serviceområdet ska utvecklas till att utgöra en attraktiv och tillgänglig servicenod.
- Skapa tillgänglighet till service- och målpunkter genom en trafik- och rörelsestruktur som inkluderar gång- och cykel, skid- och skoterspår.
- Tydliga och välkomnande entréer ska skapas både i norr och i söder längs väg 95.
- Nya byggnadstillägg av servicekaraktär ska bidra till ökad orienterbarhet.
- Nya byggnadstillägg ska skapa förutsättningar för fler övernattningsmöjligheter.
- Nya byggnadstillägg ska utvecklas i samklang och dialog med rennåringen.



Figur 15. Förslag enligt "hus i skog"-princip

4.2.4 Ett klimatanpassat, robustare och flexiblare Jäkkvik

I och med förändrade nederbördsmonster, kortare vintrar och högre flöden i älvar och vattendrag kommer kommunen behöva planera med större säkerhetsmarginaler i framtiden. Ett robust och klimatanpassat Jäkkvik handlar om att ta höjd för ett förändrat klimat. En del i arbetet handlar om att applicera en samhällsplanering som är flexibel. Rent konkret innebär en flexibel samhällsplanering att nyttja byggnader, mark- och vattenresurser på ett multifunktionellt och resurssnålt sätt. Att skapa ett robustare och mer klimatanpassat Jäkkvik handlar även om att uppdatera tekniska systemen, till exempel behöver dagvattenhanteringen kunna hantera ökad nederbörd.

Riktlinjer – Ett klimatanpassat, robustare och flexiblare Jäkkvik

- Vattenskyddsområde för vattentäkt ska identifieras
- Skapa förutsättningar och uppmuntra till att använda befintliga byggnader multifunktionellt.
- Redan hårdgjorda ytor ska kunna inrymma tillfälliga servicefunktioner (till exempel befintlig parkering vid ICA).
- Ny bebyggelse inom detaljplanerat område ska ingå i verksamhetsområde för VA.
- Planera för fler laddstationer för elbil.

5. Konsekvenser och efterföljande planering

5.1 Allmänt

I takt med att Jäkkvik växer och efterfrågan på tomter ökar, finns det ett behov av att expandera mark för nya bostäder, service och nödvändig infrastruktur. Kommunen ser positivt på att området växer, eftersom byar i positiv utveckling kan bidra till utvecklingen av kommunen som helhet. Fler bofasta, besökare och företag ger bättre förutsättningar för att upprätthålla en fullgod service. Detta förutsätter dock att man planerar långsiktigt och hållbart ur flera aspekter.

5.2 Sociala konsekvenser

Den fördjupade översiktsplanen är ett långsiktigt strategiskt dokument vars innehåll kan påverka de sociala förhållandena på olika sätt. I planförslaget ges flera exempel på åtgärder som kan få positiva effekter på social sammanhållning och livskvalité. Om förslagen för ökad säkerhet längst riksväg 95 genomförs, kommer säkerheten att förbättras väsentligt för alla som bor och besöker Jäkkvik. Med god och hållbar arkitektur kan Jäkkviks attraktion som mål för boende och friluftsliv stärkas, och med hjälp av gestaltungsprogrammet kan man lyfta fram områdets unika egenskaper. Möjligheterna för rekreation och friluftsliv är redan mycket goda. Genom planförslaget kan tillgängligheten förbättras ytterligare, till exempel genom att bevara och förbättra grönområden mellan bostadsområdena och göra de mer tillgängliga för allmänheten.

5.3 Miljökonsekvenser

En konsekvensbeskrivning syftar till att beskriva de effekter som sannolikt kommer att bli följden av en planerad åtgärd. Den fördjupade översiktsplanen ska förverkligas genom fortsatt planering och fungera som vägledning för detaljplaner och bygglov. Natur och miljö kommer att påverkas i samband med ny bebyggelse och förändrad markanvändning. Hur och i vilken utsträckning beskrivs närmare i en separat miljökonsekvensbeskrivning till FÖP Jäkkvik.

5.4 Ekonomiska konsekvenser

Utveckling av näringsliv och service, i kombination mer fler invånare, fritidshus och bostäder, ses på sikt som samhällsekonomiskt gynnsamt. Detta förutsätter att andra tekniska basfunktioner utvecklas i samma takt. Den kommunala ekonomin påverkas också av både investerings- och driftkostnader i samband med utvecklingen i Jäkkvik, och exakta investeringskalkyler har ännu inte gjorts. Däremot ligger Jäkkvik redan inom kommunalt verksamhetsområde för VA, vilket innebär att viss utveckling medför förbättrat kapacitetsutnyttjande av redan befintlig infrastruktur.

Referenslista

Arjeplogs kommun. (2018a). *Åvddån - Lokal utvecklingsstrategi och översiktsplan. Arjeplogs kommun del 1 av 4*. Dnr: KS 2012/62, KS 2017/195.

Arjeplogs kommun. (2018b). *Åvddån - Lokal utvecklingsstrategi och översiktsplan. Arjeplogs kommun – Utvecklingsbygder*. Dnr: KS 2012/62, KS 2017/195.

Boverket. (2020). *Syfte med planeringen för bostadsförsörjningen*.

<https://www.boverket.se/sv/kommunernas-bostadsforsorjning/om-handboken/varfor-ar-det-viktigt-att-arbeta-med-bostadsforsorjningen/> (Hämtad 2024-06-13).

Boverket. (2022). *Landsbygdsutveckling i strandnära lägen*.

<https://www.boverket.se/sv/samhallsplanering/sa-planeras-sverige/planeringsfragor/strandskydd/landsbyggdsutveckling-i-strandnara-lagen/> (Hämtad 2024-11-07).

Länsstyrelsen. (u.å.). *EBH-kartan*. [https://ext-](https://ext-geoportal.lansstyrelsen.se/standard/?appid=ed0d3fde3cc9479f9688c2b2969fd38c)

[geoportal.lansstyrelsen.se/standard/?appid=ed0d3fde3cc9479f9688c2b2969fd38c](https://ext-geoportal.lansstyrelsen.se/standard/?appid=ed0d3fde3cc9479f9688c2b2969fd38c) (Hämtad 2024-07-18).

Miljöbalk (SFS 1998:808). Klimat- och näringslivsdepartementet.

https://www.riksdagen.se/sv/dokument-och-lagar/dokument/svensk-forfattningssamling/miljobalk-1998808_sfs-1998-808/.

Naturvårdsverket. (2024). *Inventering av förorenade områden*. [Inventering av förorenade områden \(naturvardsverket.se\)](https://naturvardsverket.se/inventering-av-foro-renade-omraden) (Hämtad 2024-07-18).

Prop. 1996/97:53. *Infrastrukturinriktning för framtida transporter*.

https://www.riksdagen.se/sv/dokument-och-lagar/dokument/proposition/infrastrukturinriktning-for-framtida-transporter_gk0353/html/.

Region Norrbotten. (2019). *Regional utvecklingsstrategi Norrbotten 2030*. ISBN: 978-91-984222-8-3.

SGU. (u.å.). *Kartvisare*. [https://apps.sgu.se/kartvisare/kartvisare-](https://apps.sgu.se/kartvisare/kartvisare-uranstralning.html?zoom=527460.3583692567,7327252.747863918,658500.6204497808,7403272.899904222)

[uranstralning.html?zoom=527460.3583692567,7327252.747863918,658500.6204497808,7403272.899904222](https://apps.sgu.se/kartvisare/kartvisare-uranstralning.html?zoom=527460.3583692567,7327252.747863918,658500.6204497808,7403272.899904222) (Hämtad 2024-07-24).

Sveriges miljömål. (u.å.). *Sveriges miljömål*. <https://www.sverigesmiljomal.se/miljomalen/>
(Hämtad 2024-07-18).

Vattenmyndigheterna. (u.å.). *Miljö kvalitetsnormer för vatten*.
<https://www.vattenmyndigheterna.se/vattenforvaltning/miljokvalitetsnormer-for-vatten.html> (Hämtad 2024-07-18).