



**ARJEPLOGS
KOMMUN**
ÁRJEPLUOVE KOMMUVNNA



**ARJEPLOGS
KOMMUN**

ÁRJEPLUOVE KOMMUVNNA

ÁRSREDOVISNING 2025



Vår vision: världskänd, attraktiv, kreativ

Arjeplogs kommun arbetar för att bli känd för framtidstro, öppenhet, tillåtande kreativt klimat och mångfald, vilket leder till ständig tillväxt och utveckling. Arjeplogs kommun ska upplevas som en attraktiv bostadsort där medborgarna har tillgång till trygg och god livsmiljö, bra arbetsklimat, god omsorg samt bra boende.

”Arjeplogs kommun” - är hela kommunen och alla invånare. Visionen tillhör oss som bor och verkar här; privatpersoner, anställda, politiker, företagare, föreningar, organisationer, unga, äldre, urfolk, nyinflyttade ... Ju fler vi är som tror på och hänger med på resan mot framtidens kommun desto större chans är det att vi lyckas förverkliga vår vision.

”Världskänd” – det är viktigt att ha ett starkt och konkurrenskraftigt varumärke som en attraktiv plats för boende, studerande, besökare och företag. Vi kan alla hjälpas åt att stärka varumärket och sprida berättelsen om Arjeplogs kommun och kommunens möjligheter.

”Attraktiv livsmiljö” - i takt med människors ökade rörlighet, boende och kompetens blir platsens attraktivitet allt viktigare för att attrahera företag och invånare. Det handlar om allt från service, skola, omsorg, boende och företagsklimat till kultur, fritidsutbud, gestaltning av utemiljön, mötesplatser och en orts ”anda”. Vi kan utveckla Arjeplogs kommuns unika styrkor så att vi erbjuder en konkurrenskraftig attraktiv livsmiljö utifrån våra specifika förutsättningar.

”Kreativ tillväxt” - förmåga att se ovanliga samband, lämna gamla hjulspår och hitta nya genomförbara lösningar är en beskrivning av kreativitet. När en kreativ idé omsätts till en produkt eller tjänst som används bidrar denna till tillväxt. För detta behövs både pionjärer och entreprenörer med olika sorters kreativa egenskaper. Vi kan tillsammans skapa ett tillåtande klimat som stimulerar en kreativ tillväxt som både är innovativ och hållbar.



Innehåll

Kommunstyrelsens ordförande har ordet.....	4
FÖRVALTNINGSBERÄTTELSE.....	6
Översikt över verksamhetens utveckling.....	6
Den kommunala koncernen.....	8
Viktiga förhållanden för resultat och ekonomisk ställning.....	19
Utblick.....	19
Händelser av väsentlig betydelse.....	24
Styrning och uppföljning av den kommunala verksamheten.....	27
Intern kontroll och uppsiktsplikt.....	30
God ekonomisk hushållning, måluppfyllelse och ekonomisk ställning.....	32
Balanskravsresultat.....	42
Väsentliga personalförhållanden.....	43
Förväntad utveckling.....	50
FINANSIELLA RAPPORTER.....	52
Driftsredovisning per verksamhet.....	55
Koncernens stiftelser och bolag.....	57
Investeringsredovisning 2025.....	58
Noter.....	59

Kommunstyrelsens ordförande har ordet

År 2025 har, likt de senaste åren, präglats av ett komplext omvärldsläge och en fortsatt geopolitisk oro. Detta har medfört ett fortsatt fokus på civil beredskap, med ett tydligt ansvar för kommunerna att stärka sin förmåga att hantera störningar och kriser. Under året har Arjeplogs kommun därför tagit ytterligare steg i arbetet med krisberedskap, både genom att utveckla organisationen och förbättra våra arbetsätt. Målet är tydligt – att säkerställa att samhällsviktig verksamhet kan upprätthållas även under ansträngda förhållanden.

Samtidigt påverkas kommunens långsiktiga förutsättningar i hög grad av den demografiska utvecklingen. På nationell nivå pekar prognoser från SKR på omfattande strukturella förändringar, där ett minskat barnafödande kan leda till att 1000 förskolor behöver avvecklas, samtidigt som behovet av äldreomsorg ökar i takt med en åldrande befolkning. Denna utveckling ställer krav på anpassning, prioritering och långsiktig planering även i vår kommun.

En annan central fråga under året har varit det kommunala utjämningsystemet. Utjämningskommitténs förslag, som tydligt visar att kommuner som Arjeplog är underkompenserade i dagens system, har ännu inte lett till ett fullt genomförande från regeringens sida, trots bred politisk enighet i utredningen. Kommunen har aktivt följt och påverkat processen genom remissvar och dialog i olika forum, och kommer fortsatt att bevaka frågans utveckling.

Kompetensförsörjningen är fortsatt en av kommunens mest strategiska utmaningar. Med låg arbetslöshet och ett växande antal pensionsavgångar ökar konkurrensen om arbetskraft. Under året har flera insatser genomförts för att stärka kommunens attraktivitet som arbetsgivare och för att främja inflyttning. Bland annat har en så kallad rekryteringsresa genomförts för första gången, vilket resulterat i rekryteringar inom bristyrken. Befolkningsutvecklingen visar samtidigt på ett negativt födelsenetto, medan nettoinflyttningen varit positiv, vilket är ett viktigt styrkebesked.

Detta bekräftas också i SCB:s medborgarundersökning 2025, där 97,3 procent av de svarande uppger att de är nöjda med Arjeplog som en plats att bo och leva på, att jämföra med 91,8 procent i riket. Resultatet visar på en stark lokal attraktionskraft och utgör en viktig grund i det fortsatta arbetet med att attrahera och behålla invånare.

Arbetet med att stärka det lokala näringslivet har fortsatt i nära samverkan mellan kommunen och Argentis. Genom företagsdialoger, projekt och regionalt samarbete skapas förutsättningar för ett stabilt och konkurrenskraftigt företagsklimat. Det är särskilt glädjande att 28 nya företag har startats under året, vilket överstiger föregående års nivå.

Inom den kommunala organisationen pågår ett kontinuerligt utvecklingsarbete för att minska sårbarheten och öka effektiviteten i en liten organisation. Digitalisering är en central del i detta arbete, inte minst inom vård och omsorg där nya tekniska lösningar prövas för att möta framtidens behov. Även inom skolområdet har viktiga beslut fattats, bland annat kring fastighetsinvesteringar som stärker förutsättningarna för verksamheten.

Sammantaget är det tydligt att Arjeplogs utveckling i hög grad påverkas av faktorer utanför den egna kommunen. Statliga regelverk, det kommunala utjämnningssystemet och nationella investeringar i norra Sverige är avgörande för våra långsiktiga möjligheter. Mot denna bakgrund har kommunen fortsatt att aktivt föra fram sina perspektiv i nationella sammanhang och i samverkan med andra aktörer.

Sett till ekonomi gör kommunens ett stabilt resultat och soliditeten stärks, vilket är viktigt för att ge oss hållbara förutsättningar att klara av de investeringar som står framför oss. Sett till kommunens mål har kommunstyrelsen under 2025 diskuterat hur dessa kan utvecklas, bli mer ändamålsenliga och förenkla uppföljning.

Avslutningsvis vill jag rikta ett varmt tack till kommunens medarbetare, förtroendevalda och samarbetspartners. Det är genom ert engagemang och arbete som vi skapar förutsättningar för att Arjeplog även framåt ska vara en trygg, attraktiv och hållbar kommun att leva och verka i.

Isak Utsi

Kommunstyrelsens ordförande

FÖRVALTNINGSBERÄTTELSE

I förvaltningsberättelsen lämnar Arjeplogs kommuninformation om förvaltningen av kommunen och den kommunala koncernen i enlighet med Lag (2018:597) om kommunal bokföring och redovisning 11 kapitlet samt RKR R15 Förvaltningsberättelse. Förvaltningsberättelsen syftar till att ge en övergripande och tydlig bild av Arjeplog kommuns verksamhet det gångna året, 2025.

Översikt över verksamhetens utveckling

I avsnittet nedan lämnas en översikt över verksamhetens utveckling.

Koncernen

	2025	2024	2023	2022	2021
Finansnetto	-1 031	-1 980	-1 835	-2 285	-1 891
Årets resultat	9 511	-900	5 101	5 037	7 244
Soliditet %	29	26,4	26,3	25,7	24,7
Eget kapital	196 130	186 619	187 518	182 417	177 414

Kommunen

Allmänt	2025	2024	2023	2022	2021
Antal kommuninvånare	2 570	2 599	2 609	2 667	2 707
Antal anställda	289	309	331	340	325
Antal årsarbetare	273	289	313	319	302
Verksamhetens nettokostnader, tkr	245 518	246 039	233 722	230 009	210 270
- nettokostnader per invånare, kr	90 943	89 928	89 583	86 243	77 677
Personalkostnader inkl. pensionskostnad, tkr	188 951	197 285	192 668	195 811	181 868
Skatteintäkter och generella statsbidrag, tkr	252 025	245 917	240 322	236 543	219 879
Nettoinvesteringar, tkr	20 885	21 782	24 996	28 745	23 351
- nettoinvesteringar per invånare, kr	8 126	8 381	9 581	10 778	8 626
Resultat					
Årets resultat, tkr	5 448	-1 630	5 166	4 752	7 471
Eget kapital, tkr	179 370	174 572	176 203	171 036	166 284
- eget kapital per invånare, kr	69 794	67 796	67 536	64 430	61 427
Finansiering					
Likvida medel, tkr	33 394	31 219	48 965	46 495	54 065
Låneskuld inkl. nyttjad checkräkningskredit, tkr (exkl. skuld t koncernföretag)	83 500	83 500	83 500	83 500	83 500
Tillgångar och skulder					
-Anläggningstillgångar per invånare, kr	107 460	104 804	104 402	99 462	92 231
-Omsättningstillgångar per invånare, kr	31 072	34 953	34 819	34 702	36 751
-Pensionsskuld inkl. ansvarsförbindelse per invånare, kr	35 303	35 712	34 203	33 175	36 729
Långfristiga skulder per invånare, kr	36 219	35 636	42 221	27 264	34 026
-Kortfristiga skulder per invånare, kr	24 177	25 074	42 221	36 054	23 312
Nyckeltal *					
Nettokostnadsandel %, inkl. avskrivningar	-97	-100	97	97	96
Nettokostnadsandel %, exkl. avskrivningar.	-91	-93	90	90	89
Soliditet % inkl. pensionsförpliktelser	31	29	29	28	27
Kassalikviditet %	125	113	151	95	155
Lånefinansieringsgrad %	34	33	40	27	38

Skattesats	2025	2024	2023	2022	2021
Arjeplogs kommun	23,5	23,5	23,5	23,5	23,5
Skattesats till region	11,34	11,34	11,34	11,34	11,34
Begravningsavgift	0,293	0,277	0,258	0,261	0,253
Avgift Svenska Kyrkan	1,25	1,25	1,25	1,25	1,25
Totalt	36,383	36,367	36,348	36,351	36,343

Kommunens långsiktiga finansiella ställning fortsätter under året att stärkas då soliditeten inklusive ansvarsförbindelse ökar från 29% till 31%. Eget kapital ökade med 4,5 mkr och kassalikviditeten har stärkts. Verksamhetens nettokostnader har minskat något men då antalet invånare sjunker så har nettokostnader per invånare ökat med 1% under året.

Koncernens soliditet har ökat från 26,4% till 29% och det egna kapitalet ökade med 9,5 mkr.

Den kommunala koncernen

I detta avsnitt presenteras övergripande information om Arjeplogs kommun. Den politiska organisationen presenteras och även en övergripande beskrivning av organisationen på verksamhetsnivå.

Politisk organisation

Det högst beslutande organet i en kommun är kommunfullmäktige. Mats Abrahamsson (S) är kommunfullmäktiges ordförande. Revisionen ansvarar för att granska kommunens verksamhet. Under kommunfullmäktige finns det fasta beredningar. I Arjeplogs kommun finns det en fast beredning – demokratiberedningen. Kommunfullmäktige kan även tillsätta tillfälliga beredningar för att utreda ett särskilt ämne. Ordförande i kommunstyrelsen är Isak Utsi (S).

Valnämnd aktiveras under valår och krisledningsnämnd är verksam vid behov. Överförmyndarnämnd drivs i samverkan

med Skellefteå, Norsjö, Malå, Arvidsjaur och Arjeplogs kommun. En gemensam e-nämnd drivs tillsammans av kommunerna i Norrbotten. Miljö-, bygg- och räddningsnämnden (MBR) bedriver tillsynsverksamhet inom Arjeplogs kommun och kommunstyrelsen ansvarar för bland annat vård, skola och omsorg. Nedan presenteras strukturen för den politiska organisationen.

I de tre tabellerna redovisas det ekonomiska utfallet för den politiska verksamheten, mandatfördelningen i kommunfullmäktige de senaste två mandatperioderna samt könsfördelning de senaste två åren.



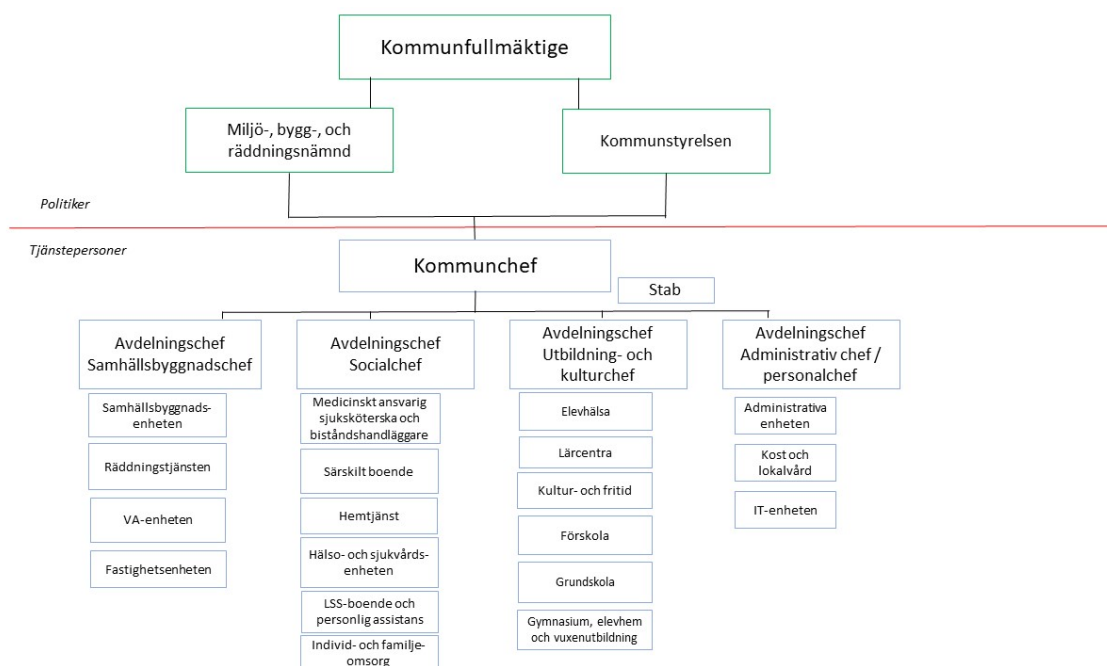
2025 (tkr)	Budget	Utfall	Avvikelse
Totalt	10 046	9 328	718
Kommun- fullmäktige	1 020	772	248
Revisionen	655	661	-6
Kommun- styrelse politik	8 371	7 887	484
Valnämnd	0	8	-8

Mandatfördelning	2023- 2026	2019- 2022	2015- 2018
Socialdemokraterna	9	9	8
Folkinitiativet Arjeplog	6		
Vänsterpartiet	2	6	5
Liberalerna	2	2	2
Centerpartiet	2	4	5
Sverigedemokraterna	0	0	1
(vakant 2015-2018)			
Totalt	21	21	21

Jämställdhet	2025	2024
Kommunfullmäktige		
Kvinnor	43 %	43 %
Män	57 %	57 %
Kommunstyrelsen		
Kvinnor	44 %	44 %
Män	56 %	56 %

Verksamhetsorganisation

Kommunstyrelsens verksamhet är den största delen av kommunens verksamhet. Här bedrivs bland annat kommunens skolverksamhet, vård och omsorg, teknisk verksamhet, utvecklingsverksamhet samt samhällsbyggnadsverksamhet. Miljö-, bygg-, och räddningsnämnden är organisatoriskt en myndighetsnämnd och de har numer inget personalansvar. Deras tidigare genomförande uppdrag är överflyttat till kommunstyrelsen och samhällsbyggnadsavdelningen.



Den kommunala koncernen

Arjeplogs kommuns koncern består av ett antal bolag och styrelser som är presenterade nedan. Stiftelsens Arjeplogshus är kommunens bostadsförmedlare. Stiftelsen Silvermuseet bedriver museiverksamhet, turistbyrå och forskning. Stiftelsen Dr Einar Wallqvists Minnesfond har till ändamål att understödja och uppmuntra vetenskaplig forskning och kulturaktiviteter inom Silvermuseets verksamhetsområde. Under 2024 har stiftelsen Arjeplog Turism avvecklats.

Inga privata utförare av kommunala angelägenheter under året.

Helägda bolag och stiftelser

Stiftelsens
Arjeplogshus

Stiftelsen
Silvermuseet

Stiftelsen Dr.
Wallqvist minnesfond

Stiftelsen Arjeplog
turism (vilande)

Kraja AB (vilande)

Stiftelsen Silvermuseet

Silvermuseet arbetar med att bevara, utveckla och tillgängliggöra Arjeplogs kulturarv genom sina utställningar, arkiv och samlingar. Under året har museet fortsatt att modernisera utställningar, stärka samlingsförvaltningen och göra material mer tillgängligt digitalt. Flera fleråriga projekt har slutförts, samtidigt som pågående dokumentations- och forskningsinsatser fortsätter genom forskningsinstitutet INSARC, med fokus på kulturlandskap, markanvändning och museers relevans i samhället.

Den publika och pedagogiska verksamheten har erbjudit ett varierat program året runt, och museets butik har utvecklat hållbara produkter med lokal förankring. Genom turistinformationen bidrar museet till kunskapsbaserade besöksupplevelser och stödjer kommunens arbete med inflyttning och lokal utveckling.

Sammantaget har Silvermuseet fortsatt att stärka Arjeplogs attraktionskraft som plats att besöka och leva på, och bidragit till kommunens kulturella utbud genom utställningar, arrangemang och lokalt samarbete.

Ekonomi

Resultat före finansiella intäkter och kostnader uppgår till en vinst på 17 504 kr, vilket är en markant förbättring gentemot den budgeterade förlusten om 543 600. Entréintäkterna har ökat mot budget med drygt 220 000kr. Detta tillsammans med den ökade försäljningen på ca 170 000kr jämfört med budget, kan härröras direkt till perioden feb-april då Lars Lerin utställningen Akvareller pågick. Under perioden besökte ca 4 000 personer Silvermuseet.

När de finansiella intäkterna och kostnaderna beaktas visar resultatet på en vinst om 1 131 120kr. De finansiella

intäkterna består av reavinster, som uppnåts då man valt att minska den allmänna kreditrisken i Silvermuseets kulturfonds innehav i samband med de utspel som gjorts gällande tullar från USA. Dessutom minskades andelen aktivt förvaltade fonder till förmån för ökad andel indexfonder vilket ledde till att upparbetade historiska vinster realiserades.

Sammantaget gjorde dessa avvikelser att ett bättre resultat än budgeterat uppnåddes.

Satsningar under året

Under året har museet stärkt sin kompetens och utvecklat verksamheten genom strategiska rekryteringar och fortsatt digitalisering. Kulturutbudet har breddats med flera uppskattade utställningar som bidragit till ett ökat besöksantal. Samverkan med regionala och nationella aktörer har fördjupats, bland annat inom digital kunskapspridning och utvecklingen av kommande utställningar. Museets lokaler har dessutom moderniserats för att förbättra energieffektivitet och besöksupplevelse.

Måluppfyllelse Stiftelsen Silvermuseet

Nedan är stiftelsen Silvermuseets måluppfyllelse presenterad.

Målet att bidra till lokalsamhället genom att vara en kunskapsförmedlare och samverkanspartner i förhållande till allmänheten, förvaltningen och näringslivet bedöms vara **uppfyllt i hög grad: 4 av 5.**



Målet tillgång för skolan genom en samtidsorienterad kulturarvspedagogik i samspel med museets utställningar, samlingar och forskning bedöms vara **uppfyllt till en viss del: 3 av 5.**



Målet plattform för ett brett kulturutbud som bidra till att göra konst och annan kultur tillgänglig för alla bedöms vara **uppfyllt i hög grad, 4 av 5.**



Målet göra det attraktivt att leva i Arjeplog genom det kulturella utbudet och genom att vara en arbetsplats som breddar möjligheterna att arbeta i Arjeplog bedöms vara **uppfyllt i hög grad, 4 av 5.**



Målet attraktivt besöksmål både för svenska och utländska turister bedöms vara **uppfyllt i hög grad, 4 av 5.**



Målet bidra till hållbar turism som tar hänsyn till naturens förutsättningar och de människor som lever och verkar här bedöms vara **uppfyllt till en viss del, 3 av 5.**



Mål: Utveckla lokala samverkansformer för förvaltningen av landskapet och de naturresurser som finns i kommunen, bedöms vara **uppfyllt i hög grad, 4 av 5.**



Mål: Genom forskningen producera ny kunskap om kulturlandskapet och relationen mellan människa, landskapet och naturresursnyttjandet, bedöms vara **uppfyllt i hög grad, 4 av 5.**



Mål: Spetskompetens inom frågor om kulturarv, kulturlandskap och hållbart landskapsnyttjande med lokal samverkan i fokus bedöms vara **uppfyllt i hög grad, 4 av 5.**



Mål: Synliggöra och stärka pitesamiskan bedöms vara **uppfyllt i hög grad, 4 av 5.**



Mål: Genom museibutiken bredda utbudet inom handeln i Arjeplog bedöms vara **uppfyllt i hög grad, 4 av 5.**



Stiftelsen Arjeploghus

Stiftelsen Arjeploghus är Arjeplogs kommunala bostadsbolag och en del i Sveriges allmännytt. Arjeploghus förvaltar ca 10 lokaler, 317 lägenheter och Elevhemmet Stugan som i dagsläget hyrs ut som personalboende under perioder då efterfrågan finns i kommunen.

Stiftelsen ska erbjuda ett tryggt och prisvärt boende med ett brett utbud av lägenheter. Stiftelsen ska verka för att utveckla Arjeplog till en attraktiv kommun genom att främja bostadsförsörjningen och samtidigt arbeta efter affärsmässiga principer.

Ekonomi

Utfallet för bokslut 2025-12-31 är inte färdigställt. Prognosen i dagsläget pekar på ett resultat på 2946+ tkr. Den stora summan beror främst på ett mycket bättre hyresår på elevhemmet, mycket bättre hyresunderlag än prognostiserat samt lägre kostnader på personal och energi trots generella kostnadsökningar. Många av de större posterna har vi klarat budget eller legat lägre än budgeterat, såsom personalkostnader och fjärrvärme. Däremot har det dykt upp en del kostnader som vi ej förutsett under året, till exempel en OVK som blev ca 200 tkr dyrare än förväntat på grund av många oväntade åtgärder som krävdes.

Den stora skillnaden mot intäkter jämfört med föregående år beror på en räknemiss på elevhemmets underskottstäckning vilket gjort att denna är mycket högre, samt en summa retroaktivt ifrån 2024 då missen gjordes under detta år, samt allmänna intäkter på bostäderna

Prognosen för 2025 visar ett bättre resultat med ca 2 700 tkr än budgeterat. Orsaken till detta är ovanstående orsaker, bättre hyresläge på lägenheter och högre underskottstäckning på elevhemmet samt en minskning av kostnader trots en generell prisökning på varor och tjänster. Personalsituationen gjorde också att kostnaderna för personal var lägre än budgeterat.

Händelser av väsentlig betydelse

Under året har genomförda hyresförhandlingar stärkt bolagets intäktsnivåer. Vakansgraden har varit fortsatt mycket låg, vilket bidragit till ett lågt hyresbortfall. Elevhemmets uthyrning har ökat markant och gett förbättrade intäkter, även om byggnaden fortsatt kräver underskottstäckning. Ränteläget har påverkat bolagets lånekostnader och föranlett planering för kommande amorteringar. Kostnaderna för personal och fjärrvärme har minskat, medan vissa skatter och avgifter ökat till följd av nya förutsättningar. Genomgång av avtal och inköp har resulterat i kostnadseffektiviseringar.

Satsningar under året

Stiftelsen Arjeploghus har fortsatt att renovera och modernisera bostadsbeståndet, med fokus på standardhöjningar, nya vitvaror och förbättrad tvättstugeutrustning. Digitaliseringen har

stärkts genom nya bokningssystem och utvecklat stöd för energieffektivisering, bland annat genom införandet av inomhustempgivare. Arbetet med att öka uthyrningen av övernattningslägenheter har gett tydligt resultat. Under året har även utemiljöer och fastighetsfunktioner förbättrats genom takbyten, upprustade lekplatser, nya grillplatser, uppgraderad parkeringsinfrastruktur och förstärkt säkerhet kring nyckelhantering. Bolaget har också påbörjat förberedelser för framtida hyresgästundersökningar.

Måluppfyllelse

Mål: Främja bostadsförsörjningen och erbjuda trygga och prisvärda bostäder samt ett brett utbud av lägenheter

Stiftelsen har under året kunnat erbjuda alla bostadssökande en lägenhet inom tre till sex månader. Hyresgästerna har kunnat erbjudas ett boende efter behov. Man har också möjlighet att byta bostad om ens behov förändras. Stort fokus har under året lagts på att förbättra bostadsförmedlingen.

Genom löpande underhållsåtgärder i lägenheter skapar vi attraktiva bostäder och hjälper till att skapa en god relation till hyresgästerna. Den dagliga fastighetsskötseln där vi har ett stort fokus på snabb och bra service med ett trevlig bemötande är också en viktig nyckel i detta.

Utbudet har stärkts genom att fler tillval och valmöjligheter införts, vilket gör det möjligt för hyresgästerna att i högre grad påverka standard och prisnivå på sin lägenhet.

Målet är uppnått i hög grad: 4 av 5.



Mål: Vakansgrad på max 4%

Vakansgraden har under året legat på rekordlåga 0,8 %, vilket är den bästa nivån sedan mätningarna startade 2009. En aktivare bostadsförmedling bedöms ha bidragit till resultatet, tillsammans med ett generellt ökat söktryck. Målnivån om högst 4 % har därmed överträffats med god marginal.

Målet är uppnått i mycket hög grad: 5 av 5.



Mål: Stiftelsen ska tillsammans med Arjeplogs kommun skapa ett utökat samarbete

Samarbetet med kommunen fortsätter och utvecklas successivt. Kommunen hanterar fortfarande ekonomi, löneadministration och IT för stiftelsen, och arbetet har under året präglats av god dialog. Stiftelsens VD har under året deltagit i flera utbildningar för chefer, bland annat kommunens chefs introduktion. Arjeploghus och kommunens avdelning för fastighet har också samkört utbildningar under året. [4/5]

Målet är uppnått i hög grad: 4 av 5.



Mål: Förbättra ekonomin, stärka soliditeten och skapa resurser för framtida omstruktureringar

Trots ett bättre resultat än föregående år påverkas ekonomin av omfattande underhållsåtgärder, stora investeringsbehov och en väldigt hög nivå av lån på fastigheterna. Stiftelsen ligger långt efter med arbetet att förbättra det generella driftnettot på fastigheterna. Detta gör att målet kring stärkande av soliditeten och en långsiktigt bra ekonomi svåra att uppnå på kort sikt.

Målet är uppnått i låg grad: 2 av 5.



Mål: Medverka i kommunens utveckling av alternativa och framtida boendeformer

Stiftelsen deltar aktivt i kommunens diskussioner kring Tallbackens framtid, inklusive möjligheter som trygghetsboende, seniorboende eller andra alternativa boendeformer.

Målet är uppnått i låg grad: 2 av 5.



Mål: Ta fram och implementera en verksamhetsplan

Arbetet med en verksamhetsplan har inte hunnit starta enligt den ursprungliga målsättningen för 2025. Arbetet är försenat och väntas påbörjas under 2026. Målet är därmed ännu inte uppfyllt och bedöms som ej påbörjat.

Målet är inte uppfyllt: 1 av 5.



Mål: Det planerade fastighetsunderhållet ska vara på en sådan nivå att inte värdet på anläggningsskapitalet urholkas.

Både det oplanerade och det planerade underhållet är större i år än vad det har varit föregående år. Vi ligger dock generellt efter med större och dyra underhållsåtgärder på fastigheter då många åtgärder historiskt sett har skjutits fram då de ansetts som för dyra. Det saknas också en underhållsplan för det större åtgärder på fastighetsbeståndet. Målet är att ta fram en sådan men har ej påbörjats. Värdet på fastigheterna anses dock inte urholkas.

Målet är uppnått till en viss del: 3 av 5.



Viktiga förhållanden för resultat och ekonomisk ställning

I detta avsnitt redogörs för viktiga förhållanden för resultat och ekonomisk ställning i kommunen. Här presenteras en kort sammanfattning av vad som hänt utanför kommunen under året och hur det har påverkat Arjeplogs kommun. Avsnittet berör även riskbedömningar och pensionsförpliktelsen.

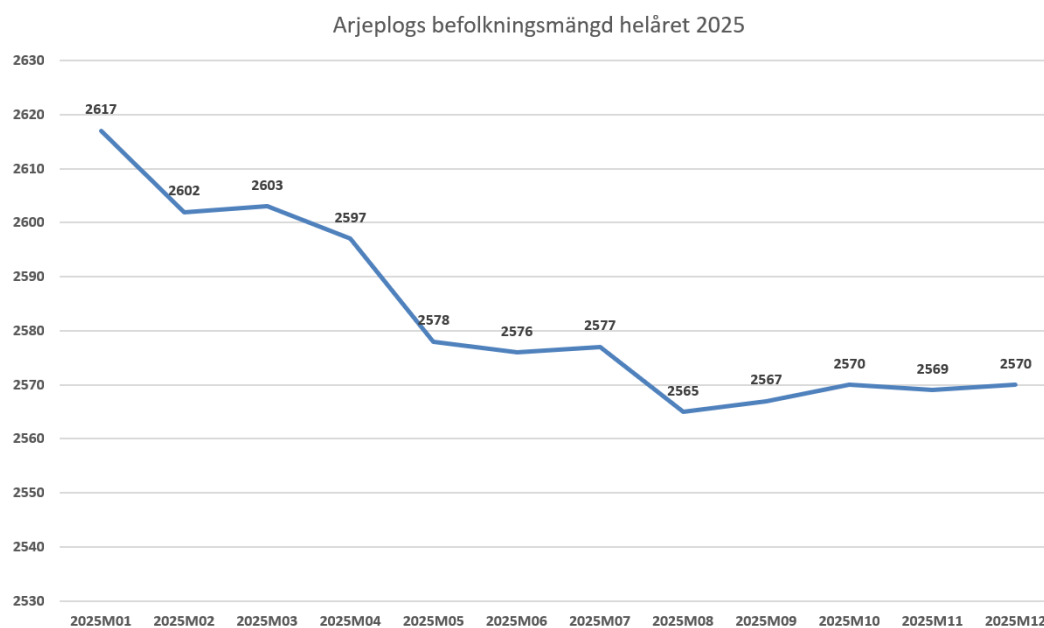
Utblick

Årets resultat för kommuner och regioner sammanräknat uppgick till 40,3 miljarder kronor år 2025, vilket är en ökning med 34,2 miljarder. De förbättrade resultatet beror främst på en stor ökning av skatteintäkterna. Årets resultat för kommunerna uppgick till 32 miljarder jämfört med 2024 då resultatet uppgick till 15,7 miljarder kronor. Endast 35 av de 290 kommunerna redovisade ett negativt utfall för årets resultat. Verksamhetens nettokostnader ökade med totalt 1,5 miljarder kronor och skatteintäkter, generella statsbidrag och utjämning, ökade 22,6 miljarder kronor under året. För Arjeplogs del ökade intäkterna av skatter och generella statsbidrag med 2,6 Mkr eller 3 procent jämfört med 2024. Verksamhetens nettokostnader minskade med 0,5 Mkr för kommunen.

Befolkningsutveckling

Vid årets ingång hade vi 2 599 invånare och till och med december 2 570 invånare. Det innebär en befolkningsminskning med 29 personer under helåret 2025. I likhet med föregående år har kommunen ett negativt födelseöverskott vilket innebär att det dör fler personer än vad det föds i kommunen. 48 personer dog i Arjeplog år 2025 medan 14 föddes. Däremot var inflyttningsnettot positivt år 2025, med 110 inflyttande och 103 utflyttande.

Under 2025 ökade medelåldern till 49,0 år från en medelålder på 48,5 år under 2024 vilket är betydligt högre än rikets 42,4 år (2025).



Graf över befolkningsutvecklingen i Arjeplogs kommun 2025.

Arbetsmarknad

Den offentliga sektorn består av Arjeplogs kommuns egen verksamhet men även av statliga myndigheter som bedriver verksamhet i kommunen. Näringslivets arbetsmarknad består av olika typer av näringar, där den största enskilda näringen är tester i kallt klimat. Denna näring har fått en allt större betydelse och är idag motor i näringslivet. Affärsområdet står för omfattande sysselsättning och mycket stora investeringar i byggnader och markanläggningar. Naringen är dessutom en viktig plattform för den växande besöksnäringens aktiviteter, andra stora näringar i Arjeplog är bygg- och anläggningssektorn, rennaringen och besöksnäringen. Kommunen har fortsatt ett positivt utvecklingsarbete där 28 nya företag startades vilket är en ökning med 12 procent i jämförelse med föregående år. Under 2025 genomfördes 40 företagsbesök. Kommunen ligger kvar på 4:e plats i Norrbotten i Svenskt Näringslivs ranking. Arbetet med projektet ViGO i Region 10 har fortsatt genom dialoger, intervjuer och aktiviteter kopplade till den gröna omställningen.

Besöksnäringen minskade något i antal gästnätter men är fortsatt på mycket hög nivå nationellt.

Andel öppet arbetslösa samt de som är sysselsatta i arbetsmarknadsprogram 2025 var i Arjeplog 3,6 procent, 3,9 procent i Norrbotten och för hela riket 6,9 procent.

Bostadsmarknad Arjeplogshus

I den kommunala bostadsstiftelsen Arjeploghus finns 317 lägenheter och vakansgraden har varit mycket låg under året. Den högsta nivån noterades i augusti med 8 lediga lägenheter. I snitt uppgår vakansgraden för perioden till och med 31 december 2025 till 0,8 %, vilket motsvarar cirka 2,5 tomma lägenheter per månad.

Väsentliga risker och osäkerhetsfaktorer

Risikanalys

Kommunen påverkas mycket av händelser som ligger utanför dess egen kontroll. Tabellen nedan visar hur olika faktorer påverkar kommunens ekonomi. Generellt kan sägas att kommunen är mycket beroende av skatteintäkter och generella statsbidrag på intäktssidan. Det är viktigt att arbetet med att anpassa verksamheternas kostnader utifrån gällande förutsättningar fortsätter.

Händelseförändring	Kostnad/intäkt (tkr)	
Ränteförändring låneskuld 1%	+/-	835
Löneförändring med 1%, inkl PO	+/-	1 900
Bruttokostnadsförändring med 1%	+/-	1 200
Generell avgiftsförändring med 1%	+/-	570
Förändrad utdebitering med 1 kr	+/-	7 000
Förändr. Befolkning 10 personer	+/-	850
5 heltidstjänster (27 000)	+/-	2 300

Pensionsförpliktelser

Kommunens totala pensionsförpliktelser uppgår per 2025 till 111,5 mnkr. Av dessa avser 21,4 mnkr avsättningar i balansräkningen för pensionsförpliktelser intjänade från och med 1998, inklusive särskild avtalspension/visstidspension samt särskild löneskatt.

Pensionsförpliktelser intjänade före 1998 redovisas som ansvarsförbindelse utanför balansräkningen och uppgår till 69,3 mnkr inklusive särskild löneskatt.

Pensionsförpliktelser har till viss del tryggats genom pensionsförsäkring. Den försäkrade delen uppgår till 20,8 mnkr. Övriga pensionsförpliktelser har inte placerats i externa tillgångar utan är återlånade till verksamheten och finansieras därmed genom kommunens egen likviditet. De återlånade pensionsmedlen uppgår till 84,4 mnkr per 2025.

Kommunens finansiering av framtida pensionsutbetalningar baseras således på en kombination av försäkringslösningar och intern finansiering genom återlånade medel.

Kommunen följer löpande utvecklingen av pensionsskuldens storlek, avsättningar, kassaflöde och trygghetsgrad för att säkerställa att framtida åtaganden kan uppfyllas.

Konsolideringsgraden, beräknad som förvaltade pensionsmedel i relation till totala pensionsförpliktelser, uppgår till 24 procent för 2025.

Förvaltning av pensionsmedel

Pensionsförpliktelse	2025	2024
Avsättningar (inkl. särskild löneskatt) för pensioner	21 441	19 763
Ansvarsförbindelser för pensioner (inkl. särskild löneskatt)	69 287	73 053
Pensionsförpliktelser som tryggats i pensionsförsäkring	20 810	18 432
Summa pensionsförpliktelse	111 538	111 248

Förvaltade pensionsmedel	2025	2024
Totalt pensionsförsäkringskapital	27 096	24 574
- Varav överskottsmedel	0	0
Finansiella placeringar avseende pensionsmedel	0	0
Summa förvaltade pensionsmedel	27 096	24 574

Finansiering	2025	2024
Återlånade medel	84 442	86 674
Konsolideringsgrad	24 %	22 %

Händelser av väsentlig betydelse

Här beskrivs händelser av väsentlig betydelse för kommunen.

Under året har flera förändringar genomförts på verksamhets- och organisationsnivå. Kommunledningen har omstrukturerats genom att stabsfunktionen integrerats med Medborgarservice i syfte att minska sårbarhet och effektivisera verksamheten. Arbetet med krisberedskap och civilförsvar har stärkts genom etablering av en ny krisledningsorganisation, framtagna rutiner för hantering av säkerhetskänslig information samt förberedelser inför den nationella totalförsvarsövningen 2025–2027.

Inom samhällsbyggnadsområdet har flera viktiga händelser påverkat verksamheten under året. Försäljningen av fastigheten Öberget 1:10 har genomförts. Räddningstjänsten har arbetat intensivt med hantering av omfattande skogsbränder med stöd från andra aktörer. Den nya förtydliganden i lagstiftningen kring fastighetsnära avfallsinsamling medfört att kommunen behöver planera för kommande investeringar och förändrade arbetssätt.

Vård- och omsorgsverksamheten har påverkats av ökade placeringskostnader, personalbrist inom flera yrkesgrupper samt uppstarten av ett nytt korttidsboende inom LSS. Införandet av den nya socialtjänstlagen kan komma att medföra ökade administrativa och operativa krav.

Inom utbildningsområdet har betydande lokal- och strukturförändringar genomförts. Årskurs 6 har omlokaliseras till Öbergaskolan och förberedelser har inletts för återflytt av högstadiet till rustade lokaler i Kyrkholmsskolan, vilket säkerställer ändamålsenliga utbildningsmiljöer för kommande årtionde.

Kommunens arbete med näringslivsutveckling har präglats av avslut och uppstart av flera större projekt. Det EU-finansierade projektet SHiMR har avslutats och efterföljts av det treåriga FRAM-projektet med fokus på stärkt konkurrenskraft för företag i Region 10. Kommunen har även fortsatt sitt arbete inom ViGO-projektet kopplat till grön omställning och regional attraktionskraft.

Arbetet med befolkningsutveckling har fortsatt inom ramen för Move Up North. Under året har 58 nya kontakter registrerats och tio personer flyttat till kommunen. En ny satsning i form av en rekryteringsinriktad inspirationshelg för kvalificerad arbetskraft har genomförts och resulterat i två rekryteringar.

Satsningar under året

Kommunen har genomfört ett flertal riktade satsningar inom prioriterade utvecklingsområden. Inom krisberedskap och informationssäkerhet har arbetet intensifierats genom utveckling av kontinuitetsplaner, utbildningsinsatser och förstärkta skyddsåtgärder kopplade till hantering av säkerhetskänslig information. Folkhälso- och brottsförebyggande arbete har stärkts genom temaveckor, utbildningar och fördjupad samverkan med andra myndigheter.

Inom näringslivsområdet har rådgivningsinsatser, företagsbesök, kompetenshöjande aktiviteter och projekt inom besöksnäring och regional utveckling prioriterats. Dessa insatser har bidragit till ett förbättrat företagsklimat och till att 28 nya företag startats under året.

Administration och stöd har fokuserat på digitalisering och processutveckling, inklusive effektivisering av interna arbetsflöden, fortsatt utveckling av kommunens arkiv- och informationshanteringsrutiner samt förberedelser inför nya systeminföranden. Kost- och lokalvårdsservice har genomfört omfattande arbete med att minska matsvinn och förbereda införande av digitalt kostdatasystem.

Samhällsbyggnadsavdelningen har genomfört investeringar i infrastruktur, bland annat VA-utbyggnad i Jäckvik, fastighetsunderhåll och omfattande beläggningsarbeten. Räddningstjänstens beredskap har stärkts genom utbildningsinsatser och samverkan inom Region 10.

Inom vård och omsorg har digitaliseringsarbete prioriterats, bland annat införande av trygghetskameror och medicinrobotar i pilotform. Vidare har kompetensutvecklingsinsatser genomförts inom ramen för äldreomsorgslyftet, samtidigt som LSS-verksamheten utvecklats genom etablering av nya boendeformer.

Utbildning och kultur har genomfört satsningar inom psykisk hälsa, läsfrämjande arbete och vidareutveckling av elevhälsans strukturer. Kultur- och fritidsverksamheten har genomfört ett brett utbud av arrangemang och insatser riktade till barn och unga. Lärcentra har fortsatt utveckla arbetsmarknads- och integrationsinsatser och etablerat ett hybridrum för att stärka tillgängligheten till vuxenutbildning.

Under året har Stiftelsen Silvermuseet stärkt sin kompetens och utvecklat verksamheten genom strategiska rekryteringar och fortsatt digitalisering. Kulturutbudet har breddats med flera uppskattade utställningar som bidragit till ett ökat besöksantal. Samverkan med regionala och nationella aktörer har fördjupats, bland annat inom digital kunskapspridning och utvecklingen av kommande utställningar. Museets lokaler har dessutom moderniserats för att förbättra energieffektivitet och besöksupplevelse.

Stiftelsen Arjeploghus har under året genomfört hyresförhandlingar vilket har stärkt bolagets intäktsnivåer. Vakansgraden har varit fortsatt mycket låg, vilket bidragit till ett lågt hyresbortfall. Elevhemmets uthyrning har ökat markant och gett förbättrade intäkter, även om byggnaden fortsatt kräver underskottstäckning. Ränteläget har påverkat bolagets lånekostnader och föranlett planering för kommande amorteringar. Kostnaderna för personal och fjärrvärme har minskat, medan vissa skatter och avgifter ökat till följd av nya förutsättningar. Genomgång av avtal och inköp har resulterat i kostnadseffektiviseringar.

Styrning och uppföljning av den kommunala verksamheten

Vision och mål

Arjeplogs kommun styrs efter visionen ”Världskänd för attraktiv livsmiljö och kreativ tillväxt”.

Som grund i kommunens strategiska arbete har kommunfullmäktige tagit beslut om fyra övergripande verksamhetsmål: attraktiv plats, social delaktighet, bra företagsamhet och god kvalitet i verksamheter/resurseffektivitet.

Kommunens övergripande mål tillsammans med valda mål inom Agenda 2030 skall utgöra grunden för verksamheternas inre målarbete samt vid framtagande av planerade aktiviteter. De valda målen inom Agenda 2030 är: god hälsa och välbefinnande, god utbildning för alla, jämställdhet, hållbara städer och samhällen, hållbar produktion och konsumtion samt fredliga och inkluderande samhällen.

Ansvarsstruktur

I Arjeplogs kommun finns flera nivåer av politiskt styrande instanser – kommunfullmäktige, kommunstyrelsen och nämnder samt styrelser för de kommunala bolagen. Därtill finns en tjänstepersonsorganisation till stöd för det politiska styret och för genomförandet av verksamheten.

Styrning i kommunkoncernen

Kommunfullmäktige, med de demokratiskt folkvalda politikerna, är det högsta beslutande och styrande organet. Kommunfullmäktiges roll i styrningen är att fastställa kommunövergripande visioner, planer, mål och uppdrag för den kommunala koncernen. Detta görs framförallt genom årliga beslut om nästa års budget och verksamhetsplan för de nästkommande fyra åren. I samband med budget fastställer kommunfullmäktige konkreta mål för god ekonomisk hushållning samt ekonomiska krav och ramar för kommande år. Kommunfullmäktige ska också fatta beslut i alla frågor av principiell beskaffenhet och antar reglementen, bolagsordningar och ägardirektiv för att styra den kommunala koncernen. Fullmäktige tillsätter ledamöter i kommunstyrelsen och andra nämnder samt förslår styrelseledamöter till de kommunala bolagen. Fullmäktiges roll i uppföljningen är att godkänna delårsrapporter och årsredovisning samt besluta om ansvarsfrihet för styrelser och nämnder inom kommunens nämndsorganisation.

Kommunstyrelsen har det övergripande ansvaret för verkställighet, uppföljning och utvärdering vilket inbegriper ledning och samordning av mål, riktlinjer, direktiv och ekonomi för styrning och kontroll av hela den kommunala koncernen. Kommunstyrelsen svarar således för planering och uppföljning av ekonomi och verksamhet för kommunens nämnder och de kommunala bolagen. Betydande delar av detta ansvar är kopplat till uppsiktsplikten och den interna kontrollen. Kommunstyrelsen rapporterar till kommunfullmäktige.

Nämnder och stiftelser ansvarar för att respektive verksamheter utvecklas, följer lagar och riktlinjer samt bidrar till att kommunfullmäktiges uppdrag verkställs och mål uppnås. I styrsystemet innebär det att nämnder och styrelser utvecklar strategier och mål samt identifierar risker i relation till fullmäktiges visioner, mål och uppdrag. Nämnder och stiftelser rapporterar till kommunfullmäktige.

Den kommunala koncernens tjänstepersoner ansvarar för att tillse att de politiska nivåerna har tillgång till sakkunnig kompetens vid beredning av ärenden samt för att bedriva verksamhet. I styrsystemet innebär det att tjänstepersonerna i nämnder och stiftelser ska översätta de politiska visionerna, strategierna, målen och uppdragen till operativa mål och konkreta aktiviteter samt återrapportera till ansvarig nämnd/styrelse hur verksamhet och ekonomi utvecklas.

Struktur för styrning

I Arjeplogs kommun utgår, så långt det är möjligt, styrning och uppföljning utifrån mål med verksamheten i den kommunala koncernen. För medborgaren är det verksamheten som är väsentlig. Ekonomiska ramar och mål sätts således för verksamheter, sedan är det nämnden eller styrelsen som har ansvar för att verksamheten uppnått målen inom de ekonomiska ramarna. Strukturen för styrning och uppföljning tar utgångspunkt i den kommunala koncernen. Kommunfullmäktige beslutar om mål för god ekonomisk hushållning, riktlinjer och övergripande styrdokument.

Centrala styrdokument

Inom Arjeplogs kommun används olika styrdokument. Styrdokumenterna syftar generellt till att förtydliga den politiska viljan och säkra en effektiv och säker verkställighet. Det kan handla om utveckling (plan och program), förhållningssätt (policy) eller rättssäker hantering (riktlinje). Ett av de centrala styrdokumenterna är Lokal utvecklingsstrategi och översiktsplan (LUS-ÖP). Syftet med dokumentet är att ge kommunen ett strategiskt verktyg för kommunens framtida utveckling. Det ska ge vägledning för framförhållen samhällsplanering som harmonierar med regionalt, och därigenom nationellt och europeiskt, utvecklingsarbete och skapa goda förutsättningar för att Arjeplogs kommun ska nå sin vision och ha en positiv befolknings- och näringslivsutveckling. Genom att visa kommunens viljeinriktning ska den ge tydliga spelregler för kommunen och marknadens aktörer, utan att hindra nödvändig flexibilitet.

Utöver LUS-ÖP finns specifika styrdokument som syftar till att skapa tydlighet inom Arjeplogs kommuns organisation. Ett exempel på ett annat styrdokument är det personalpolitiska programmet som syftar till att beskriva den personalpolitik som finns i Arjeplogs kommun.

Arbetsordningar och reglementen

Gemensamt reglemente för Arjeplogs kommuns nämnder är det övergripande reglementet för nämnderna i kommunen. Utöver detta finns även reglementen för kommunstyrelsen, MBR-nämnden, valnämnden, Handikapp- och pensionärsrådet (HoP-rådet) och krisledningsnämnden. Sedan finns även specifika reglementen för kommunfullmäktiges arbetsordning, arkivering, politikerarvoden, attestering, bygdemedel, revision, vinterväghållning av tillfartsväg samt kompetenssatsning inom lokala bristyrken.

Mål, budget och uppföljning

Varje år beslutar kommunfullmäktige om en budget för kommande år med tillhörande fyraårsplan. Kommunens budgetarbete grundar sig i resursfördelningsmodellen, även kallad prislappsmodellen. I januari påbörjas budgetprocessen för kommande år. Då hålls första sammanträdet för budgetberedningen för att diskutera principer för planeringsförutsättningar inklusive mål. Planeringsförutsättningar beslutas i kommunfullmäktige i februari. Efter detta tas preliminära tekniska ramar fram. En bokslutsanalys görs av budgetberedningen i mars. Under mars och april förs en dialog med facken kring tekniska ramar och utrymme för prioriteringar. I maj presenteras föreslagna prioriteringar för budgetberedningen som har möjlighet att komma med synpunkter för omarbetning. Fortsatt dialog med fackliga företrädare hålls för prioriteringar och omarbetade prioriteringar presenteras för budgetberedningen under maj. I juni beslutas verksamhetsplan med budgetramar i kommunfullmäktige. I september hålls sammanträde för budgetberedning med internbudget samt taxor och avgifter, vilka sedan beslutas i oktober av kommunstyrelsen respektive MBR-nämnden.

Mål och budget följs upp tre gånger per år, i delårsrapport ett i april, i delårsbokslut i september, och i årsredovisningen vid årets slut. Kommunfullmäktige fastställer årsredovisningen i april och beslutar om ansvarsfrihet för kommunstyrelsens och nämndernas ledamöter.

Intern kontroll och uppsiktsplikt

Internkontroll

Kommunstyrelsens internkontrollplan syftar till att säkerställa att kommunens verksamhet bedrivs på ett effektivt, rättssäkert och ekonomiskt hållbart sätt. Internkontrollen ska förebygga fel, brister och oegentligheter samt bidra till god styrning och uppföljning.

Under 2025 har kommunstyrelsen följt upp tre kontrollområden inom internkontrollplanen.

- Rehabiliteringsrutiner
Uppföljningen visar att rutinerna i stort följs men fortsatt behöver bevakas.
- Ekonomiska prognoser och uppföljning
Granskningen visar behov av mer stöd från ekonomikontoret. Kontrollmomenten kvarstår 2026. Avstämning mot bokslut kunde inte genomföras men bedöms fortsatt viktig.
- Kränkande särbehandling i grundskolan
Likabehandlingsplanen är reviderad men utan elevrådets delaktighet. Stickprov visar korrekt hantering av anmälningar.

Övergripande bedömning

Internkontrollen fungerar i flera delar, men ekonomisk uppföljning och elevinflytande behöver stärkas och följs vidare i 2026 års plan.

Uppsiktsplikt

Kommunstyrelsen har enligt kommunallagen ansvar för att leda och samordna kommunens verksamhet samt utöva uppsikt över nämnder, kommunalförbund, delägda bolag, stiftelser och avtalssamverkan. Arbetet sker löpande och bygger på regelbunden genomgång av rapporter, protokoll och revisionsmaterial.

Kommunstyrelsen följer kommunala verksamheterna genom återkommande verksamhetsrapporter, delårsrapporter, årsredovisningar, protokoll samt rapporter från intern kontroll och revision.

Uppsikt över avtalssamverkan sker genom granskning av delårsrapport och årsredovisning samt en årlig sammanställning över kommunens avtalssamverkan.

Styrelsen tar löpande del av protokoll, budgetplaner, årsrapporter, internkontrollrapporter och revisionsrapporter från gemensamma nämnder.

Uppsikten över kommunalförbund omfattar genomgång av protokoll, budget- och affärsplaner, delårsrapporter, årsredovisningar och revisionsrapporter.

Styrelsen följer stiftelserna genom verksamhetsplaner, verksamhetsberättelser, delårsrapporter och årsredovisningar.

Kommunstyrelsen uppsikt över delägda bolag sker genom att ta del av protokoll från ägarsamråd och stämmor samt bolagens ekonomiska rapporter och revisionsmaterial.

Kommunstyrelsens uppsikt baseras på strukturerad och återkommande uppföljning av rapporter, protokoll och kontrollsystem. Genom detta säkerställs att kommunens verksamheter, samverkansformer och bolag bedrivs enligt lag, mål och god intern styrning.

God ekonomisk hushållning, måluppfyllelse och ekonomisk ställning

Nedan presenteras måluppfyllelsen för verksamhetsmålen och de ekonomiska mål som är beslutade för 2025. Målen ska tillsammans med andra delar vara styrande för kommunens verksamheter under året. Utveckling av intäkter, kostnader och resultat redovisas samt budgetföljsamhet för drift och investeringar. Här ingår även finansiering av investeringar, utveckling av pensionsskuld, soliditet och känslighetsanalys.

Måluppfyllelse

Nedan följer en sammanställning av måluppfyllelsen för verksamhetsmålen för Arjeplogs kommun.

Mål: Invånare 16–84 år med bra självskattat hälsotillstånd, ska öka.

Måluppfyllelse: Andelen invånare med bra självskattat hälsotillstånd uppgick 2024 till 63% vilket är samma nivå som för år 2023. Medlet i riket ligger på 71%.

Målet anses vara delvis uppfyllt.

Betyg, 3 av 5.



Mål: Andelen invånare i befolkningen i ålder 24 – 65 år med en eftergymnasial utbildning (minst 3 år) ska öka.

Måluppfyllelse: Andelen med invånare eftergymnasial utbildning (minst tre år) som är mellan 25 och 64 år har minskat från 28,7 år 2023 till 30,2 år 2024.

Målet är uppfyllt .

Kommentar; Mått som är följt de senaste åren är från Kolada vilket även innefattar kortare eftergymnasial utbildning.

Betyg, 5 av 5.



Mål: Sjukfrånvaro kommunalt anställda ska minska, oavsett kön. För 2025 minska till 7,5% som är rikssnitt.

Måluppfyllelse: Det totalasjukfrånvaron har minskat från 9,7% 2023 till 9,2% under 2024 med en relativt liten ökning 2025 9,3% under 2025. Arjeplog ligger 1,9% över rikssnittet.

Målet är inte uppfyllt men korttidsfrånvaro har minskat och frisktal ökat.

Betyg: 3 av 5.



Mål: Andel medborgare som upplever att de enkelt kan komma i kontakt med kommunen ska öka.

Måluppfyllelse: alla avdelningar arbetar med införande av E-tjänster för att ökade möjligheter och förenkla kontakten mellan medborgare och organisationen. Servicemätning genomförd under 2025 visar ett genomsnittligt betyg på 4,38 av 5 med högst betyg för tydlighet och bemötande.

Målet anses vara uppfyllt i hög grad.

Betyg: 4 av 5.



Mål: Budgetavvikelser på ansvarsnivå ska inte vara större än 5 %. På avdelningsnivå ska utfall stämma med budget.

Måluppfyllelse: På avdelningsnivå avviker alla avdelningar utom utbildning och kultur mer än 1 procent i utfallet från budget. På ansvarsnivå uppfyller 11 av 25 målet om max 5 procent avvikelse, 11 ansvar har lägre prognos och 3 ansvar högre prognos än 5 procent mot budgeterat. Med anledning av de stora avvikelserna på både avdelnings- och enhetsnivå anses måluppfyllelsen vara låg.

Betyg: 2 av 5.



Mål: Delaktighetsindex för Arjeplogs kommun ska vara högre än eller lika med 70 %.

Måluppfyllelse: Delaktighetsindex har ökat från 69% 2024, till 76% 2025.

Målet är uppfyllt.

Betyg: 5 av 5.



Måluppfyllelse ekonomiska mål

En långsiktig balans i kommunens ekonomi förutsätter en medveten ekonomisk styrning. Till grund för kommunens långsiktiga planering för god ekonomisk hushållning finns följande målsättningar.

Nedan följer en sammanställning av måluppfyllelsen för de ekonomiska målen.

Resultat

Resultatet ska uppgå till minst 2% av skatter och generella statsbidrag. Resultatet ska i snitt uppgå till minst 2% av skatter och generella statsbidrag över en rullande 10-års period.

Betyg: 5 av 5



Måluppfyllelse: Resultatet uppgår till 2,2 % av skatter och statsbidrag. Resultatet exkl jämförelsestörande poster uppgår till 4 % av skatter och generella statsbidrag.

Resultatet i snitt 2016-2025 uppgår till 2,4% och är därmed är målet uppnått,

Investeringar: Skattefinansierade investeringar ska finansieras via avskrivningar och investeringsbidrag.

Beslut avseende strukturförändrande investeringar fattas i särskild ordning, och ska leda till effektiviseringar inom verksamheterna.

Taxefinansierade investeringar ska vara självfinansierade via taxor.

Betyg: 5 av 5



Måluppfyllelse: Skattefinansierade investeringar uppgick till 10,5 Mkr (avskrivningar 10,6 Mkr).

Strukturförändrande investeringar avser lokalanpassning skolorna och är budgeterade till 5,9 Mkr utfall 4,8 Mkr.

Taxefinansierade investeringar är självfinansierade via taxor. Målet är därmed uppnått.

Soliditet: Kommunens och koncernens soliditet inklusive ansvarsförbindelser ska stärkas.

Betyg: 5 av 5.



Måluppfyllelse: Kommunens soliditet har ökat med 2 procentenhet och uppgår till 30,9 %

Koncernens soliditet har ökat med 2,6 % och uppgår till 29 %. Stiftelsen Arjeploghus soliditet är har ökat med 4 procent och Stiftelsen Silvermuseets soliditet har ökat med 10 procent under året.

Sammanfattningsvis kan vi konstatera att de finansiella målen är till största delen uppfyllda.

Budgetföljsamhet kommunen

Ett mått som visar på hur ekonomistyrningen i kommunen bidrar till att en god ekonomisk hushållning upprätthålls är prognossäkerheten och budgetföljsamheten.

Budgetavvikelse Tkr	Tertial 1	Tertial 2	Bokslut 2025
Fullmäktige, Valnämnd, Revision	3	83	234
Kommunstyrelsen	-1 667	375	2 138
- varav KS-nämndskostnader	-89	-168	484
- varav kommunchef, stab	960	1 513	1 543
- varav administration och stöd	356	1 207	1 715
- varav samhällsbyggnad	359	1 010	1 525
- varav utbildning och kultur	-799	-449	-966
- varav vård och omsorg	-2 454	-2 738	-2 163
Miljö-, Bygg och Räddningsnämnd	1	14	51
Summa styrelser nämnder	-1 663	472	2 423
Finansförvaltning	-642	-1 877	-2 157

Budgetavvikelsena mellan uppföljning tertial 1, 2 och bokslutet varierar på avdelningsnivå hos flera avdelningarna. Arbetet med månadsprognoser och utbildningar fortsätter för att öka prognossäkerheten. Statsbidrag som beslutas och kommer under innevarande år är dock svåra att förutse eller påverka.

Resultat och ekonomisk ställning

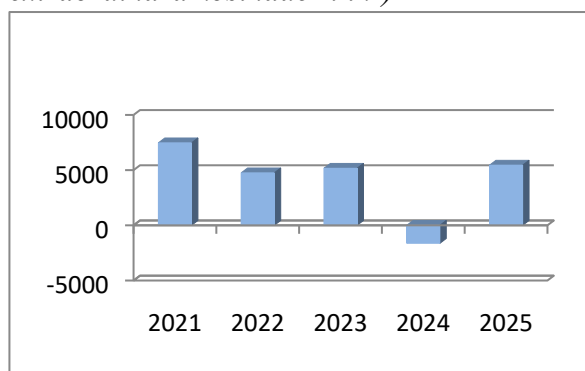
Ekonomisk översikt och finansiell analys

Nedan finns en översikt av kommunens ekonomi. Här finns information om Arjeplogs kommuns likviditet, investeringar och pensionsförpliktelser. De projekt som har bedrivits under året är redovisade i denna del, likväl som driftsredovisningen för året.

Resultat

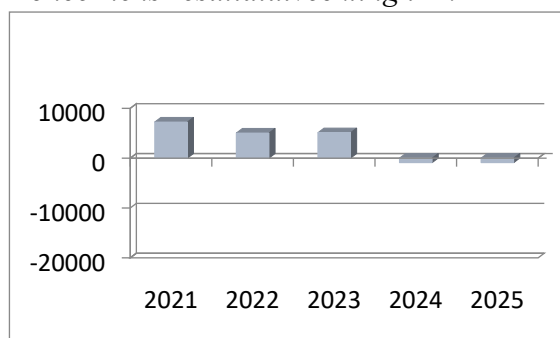
Kommunens resultat för 2025 uppgår till 5,4 Mkr. Nämndernas resultat är 2,4 Mkr bättre än budget och finansförvaltningen redovisar ett underskott med 2,4 Mkr.

Kommunens resultatutveckling (exkl. extraordinära kostnader i tkr)



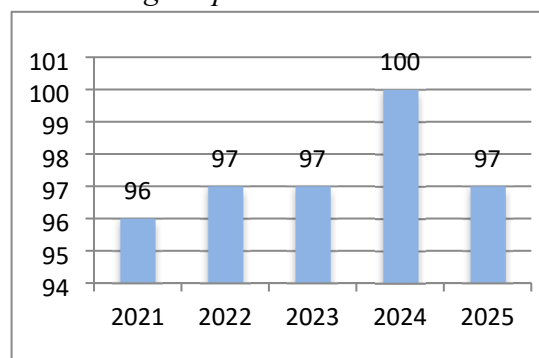
Koncernen uppvisar ett positivt resultat med 9 511 Tkr.

Koncernens resultatutveckling i Tkr



Kommunens nettokostnadsandel av skatteintäkter

Nettokostnadsandel av skatteintäkter, inkl. avskrivningar i procent.



Skatte- och nettokostnadsutveckling

Förändring i %	2023	2024	2025
Nettokostnadsutveckling	+1,6	+5,3	-0,1
Skatter och statsbidrag	+1,6	+2,3	+2,5

Verksamheternas intäkter har minskat med -4,5 Mkr vilket motsvarar -5 % och kostnaderna minskade med 5 Mkr vilket motsvarar 2 %. Kommunens skatteintäkter och generella statsbidrag ökade med 6,1 Mkr eller motsvarande 2,5 %.

Finansnetto

För 2025 uppgår finansnettot till -1,1 Mkr.

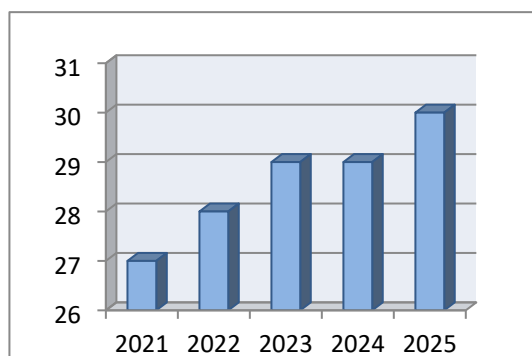
resultatet utan nyttjat 4,5 Mkr av likvida medel från årets resultat.

Soliditet inklusive pensionsförpliktelser

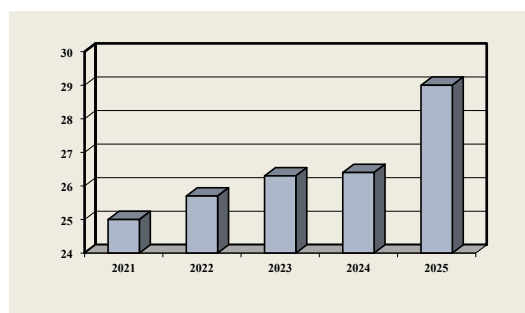
	2023	2024	2025
Soliditet	29%	29%	31%
Tillgångsförändring	1,5%	-3%	1%
Förändring eget kapital	3%	-1%	2,6%

Kommunens soliditet uppgår till 31 % vilket är en ökning med 2% mot föregående år. Tillgångarna har åkat med 1 % och eget kapital har ökat med 2,6 %.

Kommunens soliditetsutveckling inkl. pensionsförpliktelser i procent.



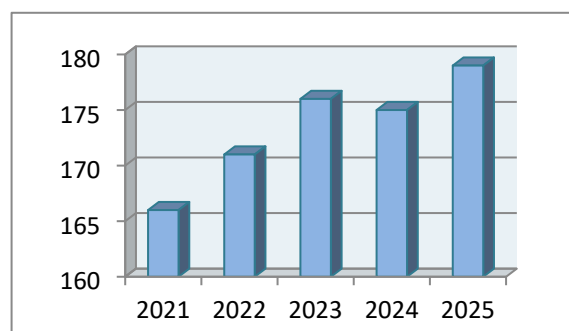
Koncernens soliditetsutveckling inkl. pensionsförpliktelser i procent.



Koncernens soliditet inklusive pensionsförpliktelser uppgår vid årsskiftet till 29% vilket är en ökning mot föregående år med 2,6 %. Soliditet visar hur stor del av tillgångarna som finansierats med eget kapital. Tillgångarna består av anläggningsskapital (kapital i anläggningstillgångar för stadigvarande bruk) och rörelsekapital (kapital för framtida drift- och investeringsändamål).

Kommunens egna kapital ökade med 4,5 Mkr. Anläggningsskapitalet minskade med 2,5 Mkr och rörelsekapitalet ökade med 7 Mkr.

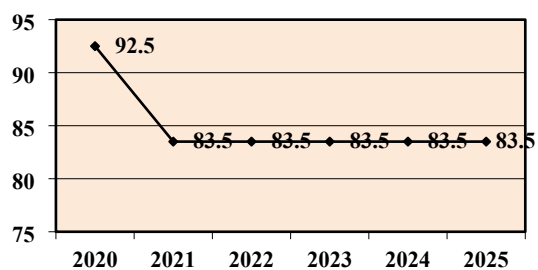
Eget kapital Mkr(kommunen)



Skuldstruktur	2023	2024	2025
Total skuldsättningsgrad	51%	50%	50%
-varav avsättningsgrad	5%	6%	6%
-varav kortfristig skuldsättningsgrad	16%	19%	17%
-varav långfristig skuldsättningsgrad	30%	26%	26%

Anläggningslånen uppgår vid periodens slut till 83,5 Mkr. Anläggningslånen uppgår till 32 Tkr per invånare vid årsskiftet.

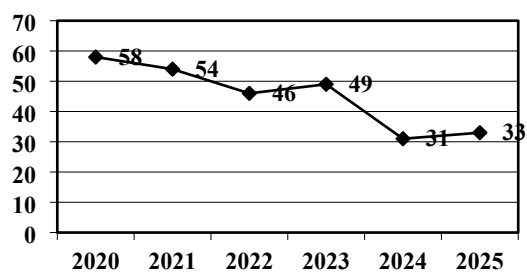
Kommunens låneutveckling, Mkr inkl. checkräkningskredit



RISKKONTROLL

Likviditeten är ett mått på kortsiktig betalningsförmåga. En hög likviditet visar på god finansiell beredskap. De likvida medlen uppgick till 33 Mkr vid årsskiftet.

Kommunens likviditetsutveckling, Mkr



Balanskravsresultat

Nedan redovisas resultat efter balanskravsjusteringar och balanskravsresultatet, likaså balanskravsutredning och resultatutjämningsreserven per balansdagen.

Balanskravsutredning (Tkr)	2025	2024	2023	2022	2021
Årets resultat enligt resultaträkningen	5 448	-1 630	5 166	4 752	7 471
- Samtliga realisationsvinster	-1 424				
+ Realisationsvinster enligt undantagsmöjlighet					
+ Realisationsförluster enligt undantagsmöjlighet	4 880				
+/-Orealiserade vinster och förluster i värdepapper					5
+/- Återföring av orealiserade vinster och förluster i värdepapper.					
Årets resultat efter balanskravsjusteringar	8 904	-1 630	5 166	4 752	7 476
- Reservering av medel till resultatreserv	-6 380		-2 700		1 980
+ Användning av medel från resultatutjämningsreserv					
Balanskravsresultat	2 524	-1 630	2 466	4 752	5 496

Återställning av balanskravsunderskott (Tkr)	2025	2024	2023	2022	2021
IB ackumulerade ej återställda negativa resultat			0	0	0
Årets resultat enligt balanskravsutredningen	0	-1 630			
+ Synnerliga skäl att inte återställa		1 630			
UB ackumulerade ej återställda negativa resultat	0	0	0	0	0

Resultatutjämningsreserv (Tkr)	2025	2024	2023	2022	2021
Ingående värde	21 600	21 600	18 900	18 900	16 920
Reservering till RUR			2 700		1 980
Disponering av RUR					
Utgående värde	21 600	21 600	21 600	18 900	18 900

Kommunallagen säger att om kostnaderna överstiger intäkterna skall det negativa resultatet regleras och det redovisade egna kapitalet enligt balansräkningen återställas under de närmast följande tre åren.

Från och med 2024 infördes möjligheten att reservera medel till en resultatreserv (RER). Tanken är att resultatreserven ska bidra till ökad flexibilitet i användningen av sparade medel.

Den del av årets resultat, efter balanskravsjusteringar, som överstiger 1% av summan av skatteintäkter, generella statsbidrag och kommunalekonomisk utjämning avsätts till resultatreserven. Beloppet som reserveras 2025 är 6 380 tkr.

Väsentliga personalförhållanden

I denna del presenteras information och nyckeltal som gäller personalen i koncernen. Avsnittet beskriver anställningar, ålders- och könsfördelning, sjukfrånvaro och beräknade pensionsavgångar.

Antalet anställda

Koncernen hade vid årets slut 348 medarbetare varav ca 70 procent kvinnor och 30 procent män. Stiftelsen Silvermuseet och stiftelsen Arjeplogshus tillsammans sysselsatte 19 tillsvidareanställda.

Stiftelserna ska sträva efter att arbetet med personal och arbetsmiljö ska sammanfalla med kommunens personalpolitiska intentioner.

Nedan presenteras information och nyckeltal gällande kommunens personal.

Antalet anställda vid Arjeplogs kommun per 31 december 2025 är 289 medarbetare vilket motsvarar ca 273 årsarbetare. Motsvarande antal medarbetare för 2024 är 309 medarbetare vilket motsvarar ca 289 årsarbetare. Under perioden 2022 – 2025 har antalet anställda minskat successivt.

Nedan presenteras antalet anställda med månadslön per 31 december 2025.

	2025	2024	2023	2022	2021
Antal tillsvidare-anställda	267	271	273	279	276
Varav kvinnor	192	201	202	206	204
Varav män	75	70	71	73	74
Antal visstids-anställda	22	38	58	61	49
Varav kvinnor	17	26	45	46	36
Varav män	5	12	13	15	13
Totalt	289	309	331	340	325

Pension

Under de kommande tio åren beräknas 80 medarbetare gå i pension baserat på en pensionsålder på 65 år (se tabellen nedan). Under 2025 slutade 8 medarbetare med pension, varav 3 vid 65 års ålder. 3 medarbetare valde att ta pension före 65 års ålder och 2 medarbetare var äldre än 65 år. Vid årets slut fanns det 4 medarbetare som var äldre än 65 år. Statistiken avser tillsvidareanställda enligt Allmänna bestämmelser (AB).

Under 2025 slutade 8 medarbetare med pension, varav 3 vid 65 års ålder. 3 medarbetare valde att ta pension före 65 års ålder och 2 medarbetare var äldre än 65 år. Vid årets slut fanns det 4 medarbetare som var äldre än 65 år. Statistiken avser tillsvidareanställda enligt Allmänna bestämmelser (AB).

År	2026	2027	2028	2029	2030	2031	2032	2033	2034	2035
Personer	7	5	2	6	9	14	14	9	9	5

Tabellen nedan visar åldersfördelning tillsvidareanställda med månadslön

	2025	2024	2023	2022	2021
- 29 år	22	24	27	28	25
30-39 år	47	56	50	53	64
40-49 år	72	61	67	63	62
50-59 år	71	81	82	91	83
60- år	55	49	47	44	42
Totalt	267	271	273	279	276

Tabellen nedan visar medelålder tillsvidareanställda med månadslön

	2025	2024	2023	2022	2021
Totalt	47	46,5	46,4	46	46,5
Kvinnor	47,9	47,7	47,5	47,1	47,4
Män	44,8	43,3	43,4	42,9	43,8

Personalkostnader

Tabellen visar kostnadsutveckling gällande personal under perioden 2021-2025.

	2025	2024	2023	2022	2021
Budget mnkr	186,9	184,7	185,9	181,5	170,6
Utfall mnkr	180,9	189,6	192,5	182,9	178,1

Totalt arbetad tid

Totalt arbetad tid i timmar har minskat från 2024 till 2025. Tabellen nedan visar det totala antal arbetade timmar och frånvaro per år under perioden 2021-2025. Antal frånvarotimmar har ökat från 2024 till 2025. Den totala frånvaron består av semester, sjukfrånvaro och övrig frånvaro i form av tjänstledighet, föräldraledighet m.m. Ökning är mest inom frånvaro vid semester och övrig frånvaro.

Årtal	2025	2024	2023	2022	2021
Arbetad tid i timmar	549 073	568 321	656 672	665 294	659 508
Frånvaro ¹ i timmar	157 084	151 962	103 938	153 306	145 681

¹ Total frånvaro innefattar semester, sjukfrånvaro och övrig frånvaro i form av tjänstledighet, föräldraledighet m.m.

Mertid

Mertid innebär den tid som arbetas utöver ordinarie arbetstid och består av olika typer av fyllnadslön och övertidsersättning. På kommunens övergripande nivå har antalet timmar mertid minskat med ca 2 tusen timmar mellan 2024 och 2025. Alla siffror är avrundade till hel timma och hel krona. Två tusen timmar motsvarar ca 1,2 årsarbetare (1,2).

Tabellen nedan visar antal timmar i mertid fördelat på år och avdelningar inom Arjeplogs kommun.

Avdelning	2025 tim	2025 tkr	2024 tim	2024 tkr	2023 tim	2023 tkr
Utbildning och kultur	1 045	728	870	611	1 275	729
Vård och omsorg	3 357	1 812	5 025	2 400	7 218	3 189
Adm. & Stöd	244	154	504	283	294	170
Samhällsbyggnad	881	592	1 315	902	1 278	857
Summa	5 527	3 285	7 714	4 196	10 097	4 968

Tabellen nedan visar mertid per verksamhet redovisat för 2024 respektive 2025.

Ansvar	2024		2025	
	tim	tkr	tim	tkr
Kommunchef	25	13	36	28
IT	37	32	0	0
Kostenheter	170	78	41	21
Adm.enheten	253	141	203	133
Tekniska enheten	31	20	97	71
Fastighet	61	37	39	24
VA/ÅVC	1 124	775	700	469
Avd. chef vård och omsorg	21	15	82	65
IFO	28	18	28	21
Personlig assistans	772	362	732	373
Hälso- och sjukvårdsenheten	488	327	49	40
Särskilt boende	2 982	1 371	1916	1 039
Hemtjänst	607	255	551	273
Utbildning och kulturchef	52	35	244	224
Enhetschef kultur och fritid	87	58	87	59
Förskolechef	124	61	114	54
Rektor gymnasiet	38	26	85	59
Rektor grundskolan	620	456	515	331
Räddningschef	98	69	45	28
Facklig tid	80	31	46	20

Sjukfrånvaro

Den totala sjukfrånvaron är andel sjukfrånvarotiden av den ordinarie arbetstid.

Långtidssjukfrånvaro består av sjukfrånvaro som varade minst 60 dagar.

Den totala sjukfrånvaro i koncernen uppgick till 9,3 procent vilket är en relativt liten minskning med 0,1 procent jämfört med föregående år. Stiftelsernas verksamheter rapporterar även fortsatt låg sjukfrånvaro och inga allvarliga arbetsmiljöincidenter.

I tabellen nedan redovisas kommunens sjukfrånvaro i procent.

	2025	2024	2023	2022	2021
Sjukfrånvaro av ordinarie arbetstid, totalt	9,3	9,2	9,7	8,2	6,8
- Varav andel >60 dagar	51,3	49,2	41,6	28,9	32,1
Sjukfrånvaro, kvinnor	10,0	10,4	11,3	6,6	5,1
Sjukfrånvaro, män	7,5	6,2	5,5	8,9	7,5
Sjukfrånvaro, anställda - 29år	6,1	10,7	14,9	7,7	7,1
Sjukfrånvaro, anställda 30 – 49 år	8,9	9,3	9,0	8,3	5,9
Sjukfrånvaro, anställda 50 år -	10,3	8,8	8,8	8,4	7,6

Den totala sjukfrånvaron i kommunen har ökat från 2024 till 2025 med 0,1 procentenhet.

Kvinnornas totala sjuktal uppgår till 10,0 procent och männens till 7,5 procent. Det totala sjuktalet har ökat bland män och minskat något hos kvinnor.

Sett till årder är det anställda i 50 år och äldre som har den högsta sjukfrånvaro. Vilket är en förändring i jämförelse med år 2024 då det anställda upp till 29 års ålder som hade den högsta sjukfrånvaro.

Långtidsfrånvaro har ökat från 2024 till 2025 med 2,1 procentenhet i jämförelse med 2024.

Angående långtidsfrånvaron är orsaken till frånvaron i flera fall sådant som arbetsgivaren inte kan påverka, men som har stor påverkan på resultat.

I tabellen nedan presenteras det totala sjukskrivningstal och långtidsfrånvaro² i procent för år 2021-2025 fördelat per avdelning. Långtidsfrånvaro anges i tabellen som ”>60 dagar”.

Avdelning	2025			2024			2023			2022		2021	
	Tot.	>60 dgr		Tot	>60 dgr		Tot	>60 dgr	Totalt	>60 dgr	Tot	>60 dgr	
Administration och stöd	4,0	12,4	0,5	5,0	47,8	2,4	6,2	42,8	3,9	7,9	7,2	57,1	
Utbildning och kultur	10,0	52,8	5,3	8,4	34,8	2,9	9,2	47,1	8,7	23,3	5,6	18,0	
Vård och omsorg	10,4	50,7	5,3	11,4	52,1	5,9	12,6	41,6	12,2	38,0	9,3	33,1	
Samhällsbyggnad	11,2	69,7	7,8	8,5	67,8	5,8	6,2	39,7	2,7	0	3,1	34,6	

² Frånvaro under en sammanhängande tid av 60 dagar eller mer, anges i tabellen som ”>60 dagar”

Inom kommunen är det samhällsbyggnadsavdelning som har högst sjukfrånvaro följt av vård och omsorg under 2025. Den totala sjukfrånvaro och sjukfrånvaro mer än 60 dagar har minskat från 2024 till 2025 inom vård och omsorg samt administration och stöd.

Frisktal

Frisktal refererar till andelen anställda i organisationen som har högst fem sjukdagar under ett år, dessa kan räknas ha en frisknärvaro. Frisktal är ett viktigt mått för att mäta personalens arbetsmiljö och välmående. Frisktalet är ett komplement till att mäta sjukfrånvaro eftersom ett högt frisktal innebär att det är få individer som är borta mer än fem arbetsdagar på ett år. En hög sjukfrånvaro och höga frisktal innebär alltså att det är få individer som ofta är sjuka. En låg sjukfrånvaro och låga frisktal innebär att många individer är sjukskrivna mer än fem dagar per år, men inte så mycket mer än fem dagar.

Det totala frisknärvaro 2025 uppgår till 52,8 procent vilket är en ökning med 2,1 procentenhet i jämförelse med föregående år. Skillnaden mellan kvinnors och männens frisknärvaro år 2025 är ca 6,6 procentenhet där männens totala frisktal uppgår till 57,6 och kvinnors till ca 51 procent. Det har skett en viss försämring i frisktal i åldersgruppen 20–29 år. I åldersgruppen 30-39 år har frisktal förbättrats med ca 7 procent. I åldersgruppen 50-59 år och 60 + har det skett en viss förbättring i jämförelse med föregående år.

I tabellen nedan presenteras frisktal i procent som är fördelat på kön och åldern för år 2024 och 2025.

Kategori	Heltidsfriska		Dag 1 – 5 sjukdag		Frisknärvaro	
	2025	2024	2025	2024	2025	2024
Totalt	27,7	27,2	25,1	23,5	52,8	50,7
Kvinna	24,3	23,2	26,7	24,7	51,0	47,9
Man	36,4	37,7	21,2	20,4	57,6	58,1
20–29 år	20,6	24,3	29,4	27,0	50,0	51,3
30–39 år	31,3	27,4	20,9	17,8	52,2	45,2
40–49 år	30,0	27,2	18,9	18,5	48,9	45,7
50–59 år	23,2	25,0	31,7	29,3	54,9	54,3
60 - år	30,1	31,1	27,4	25,7	57,5	56,8

Rehabilitering

Som arbetsgivare har kommunen ett medansvar för den anställdes hälsa. Tillsammans med företagshälsan fortgår ett grundläggande arbete med en genomgång av alla sjukskrivningar i kommunorganisationen. Modellen för kartläggning och rehabilitering är känd inom alla verksamheter och arbetas med.

Genomgången av ärenden som hanterades av företagshälsa under 2025 visar att 38 procent av inkomna ärenden är pga sjukfrånvaro och 62 procent på grund av behov av förebyggande insatser. Vilket är en försämring med en procentenhet. I relation till antal personer bedöms skillnaden obetydlig.

Inom ramar för förebyggande arbete är det ca 87 procent av insatser med anledning av psykosocial arbetsmiljö och/eller psykisk ohälsa. Resterande 12 procent beror på fysisk ohälsa/besvär. Målet att andel av ärenden med förebyggande insatser ska öka till 75 procent kvarstår.

Sammanställning systematiskt arbetsmiljöarbete

Nedanstående information sammanställt i en övergripande arbetsmiljöplan som årligen följs upp och revideras.

Tillbud, olycksfall och arbetsskador

Som en del i det systematiska arbetsmiljöarbetet är det viktigt att alla tillbud, olycksfall och arbetsskador rapporteras för att åtgärder ska kunna vidtas för att minimera tillbud och olyckor och genom det säkerställa en säker arbetsmiljö.

Under 2025 rapporterades totalt 83 händelser, vilket är en minskning jämfört med 139 händelser under 2024. Minskningen omfattar samtliga händelsetyper som riskobservationer, tillbud och olycksfall. Av de 83 händelserna 2025 var 60 händelser åtgärdade, medan 23 saknade dokumenterade åtgärder. Detta innebär att drygt 70 procent av händelserna har följts upp med konkreta insatser. Det visar på en god grundnivå i uppföljningsarbetet men också ett behov av förbättrad dokumentation och säkerställande av att åtgärder genomförs och registreras.

Den totala minskningen av rapporterade händelser är positiv och kan ses som en indikator på ett stärkt arbetsmiljöarbete. Samtidigt finns det behov att säkerställa efterlevnad av rutinerna för att rapportera och dokumentera händelser samt vidtagna åtgärder. Genom det förbättra systematik i ett långsiktigt förebyggande arbetsmiljöarbete.

Riskbedömningar

Samtliga verksamheter arbetar med riskbedömningar. Arbetsgivaren bedömer att det finns goda rutiner för riskbedömningar och uppföljningar vilket leder till förbättring av det proaktiva arbetsmiljöarbetet.

Arbetsmiljöronder

Arbetsmiljöronder är genomförda på de flesta arbetsplatser.

Medarbetarsamtal

Genomförs på alla arbetsplatser och det som rör arbetsmiljö tas med i arbetsmiljöromd.

Arbetsplatsträffar

Genomförs på alla arbetsplatser och det som rör arbetsmiljö tas med i arbetsmiljöromd.

Medarbetarenkät

Under 2025 genomfördes en medarbetarundersökning med syfte att fånga hur medarbetarna upplever sin arbetsmiljö och sitt engagemang. Resultaten ska främst användas som ett utvecklings- och förbättringsverktyg, inte för utvärdering av individer. Medarbetarenkäten visar att medarbetarna upplever starkt engagemang, goda utvecklingsmöjligheter och att deras kompetens tas tillvara. Särskilt höga värden är inom kompetens och lärande, delaktighet och arbetets meningsfullhet. Resultatet pekar samtidigt på tydliga utvecklingsområden. Framför allt behöver organisationen stärka arbetet med mål och uppdrag, uppföljning av resultat samt förbättra den kommunikativa dialogen i ledarskapet. Utifrån resultatet kommer chefer att arbeta vidare med åtgärder i respektive verksamhet genom uppdaterade arbetsmiljöplaner.

Facklig samverkan

Arjeplogs kommun jobbar för att utveckla facklig samverkan från övergripande nivå till enhetsnivå. Dialogmöten hålls fyra gånger per år på övergripande nivå och ett arbete pågår för att utveckla detta till att även genomföras på avdelningsnivå och enhetsnivå.

Löneanalys

Löneanalys 2025 är partsgemensam analys och uppföljning efter löneöversyn 2025. Syfte är att följa upp utveckling av den lokala lönestruktur, löneutveckling och lönenivåer. Resultat av analys och åtgärder presenterat till kommunstyrelsen i februari 2026. Det totala utfallet vid lönerevision 2025 blev 3,5 procent.

Lönekartläggning

Lönekartläggning baserad på 2025 års löner genomfört. Syfte med lönekartläggning är att säkerställa lika lön för lika eller likvärdigt arbete. Samt att se över bestämmelser och praxis om löner och andra anställningsvillkor som tillämpas på arbetsplatsen. Resultat och handlingsplan med åtgärder överlämnat till kommunstyrelsen i februari 2026.

Kompetensförsörjning

Kommunen har under året prioriterat kompetensutveckling inom arbetsmiljö. Stiftelserna erbjuds att delta i kommunens interna utbildningar.

Kommunens arbete med åtgärder utifrån kompetensförsörjningsplan pågår. Styrdokumentet upprättades under 2022 och kommer att revideras under 2026. Syfte med Arjeplogs kommuns kompetensförsörjningsplan är att arbeta målinriktat för att attrahera, rekryterare och behålla personal.

Övergripande mål

Utifrån delmålen i Agenda 2030 och prioriterade åtgärder i kommunens egen utvecklingsstrategi "Lokal utvecklingsstrategi och översiktsplan" har ett antal aktiviteter tagits fram till varje fokusområde och övergripande mål. Dessa är samverkan för säkrad kompetensförsörjning, arbeta för säkrad kompetensförsörjning, arbeta förebyggande för en god arbetsmiljö med minskad psykisk ohälsa. Resultat redovisas under avsnittet måluppfyllelsen.

Förväntad utveckling

Avsnittet redovisar kända framtida förhållanden och förväntningar, baserade på kända förhållanden som berör Arjeplogs kommun direkt eller indirekt.

Kommunen	2025	Budget 2026	Budget 2027	Budget 2028
Antal kommuninvånare	2 570	2 541	2 512	2 485
Verksamhetens nettokostnader (mkr)	-245	-245	-249	-256
Skatteintäkter och statsbidrag (mkr)	252	252	257	264
Finansnetto (mkr)	-1,1	-2,3	-2,3	-2,3
Årets resultat (mkr)	5,4	5,0	5,1	5,3
Investeringar (mkr)	21	28	13	12
Låneskuld (mkr)	83	83	83	83
Soliditet inkl. totala pensionsförpliktelser (%)	31	32	34	35

SKR säger att svensk konjunktur visar utfall och indikatorer tydliga tecken på att återhämtningen nu har påbörjats. BNP-tillväxten tar fart 2026 och 2027, där hushållens konsumtion utgör den starkaste drivkraften. Konjunkturuppgången gynnas av en expansiv ekonomisk politik och av att osäkerheten kring tullar minskat något. Den starkare tillväxten gör att läget på arbetsmarknaden förbättras, även om det sker med en viss fördröjning.

För 2026 och 2027 ser den reala ökningen av skatteunderlaget ut att bli god, eftersom pensionskostnaderna hålls tillbaka av låga ökningarna av prisbasbeloppet. Åren därefter, 2028–2029, väntas prisbasbeloppet öka i högre takt vilket trycker ner den reala skatteunderlagstillväxten dessa år. Trots detta måste kommunen arbeta med att minska kostnaderna eftersom befolkningsminskningen gör att intäkter minskar i samma takt.

Demografi

En ny demografisk situation med mindre barnkullar, marginellt fler i arbetsför ålder och en ansevärd ökning av äldre innebär stora utmaningar för landets kommuner och regioner. Den demografiska utvecklingen ställer krav på kloka prioriteringar på kort och lång sikt och på beredskap att omfördela resurser.

Region 10 har tillsammans med SKR tagit fram en framskrivning för kommunerna och den visar att en av de viktigaste utmaningarna kommunen står inför är att anpassa förskolan och skolan till det minskade barnantalet. Om endast hälften av minskade behov i förskola och skola omsätts i minskade kostnader kommer kommunens resultat 2035 att försämrats med över 6 procent av skatter och bidrag, vilket motsvarar 15 mkr i 2025 års priser.

Kompetensbehov

Under 2026–2030 beräknas 29 medarbetare gå i pension, under förutsättning att de tar pension vid 65 års ålder. Det motsvarar ca 10 procent av alla tillsvidareanställda.

Andelen öppet arbetslösa och inskrivna i program var per sista december 3,6 %.

Under kommande planperiod bör kommunen på ett strukturerat och strategiskt sätt arbeta med att säkerställa kommande kompetensbehov. Rekryteringsbonus för bristyrken är uppdaterad. Arbetet med kompetensförsörjning ska fortsätta genom ett ordnat arbete utefter antagen kompetensförsörjningsplan. Kompetensförsörjningsplanen kompletteras med handlingsplaner för befattningar som är svårrekryterade.

Pensionsavgångarna är en stor utmaning och detta i kombination med låg arbetslöshet gör det svårt att rekrytera. Därför är det av stor vikt att vi jobbar aktivt med kompetensförsörjning och inflyttaraktiviteter.

FINANSIELLA RAPPORTER

Resultaträkning (tkr)	Not	Koncernen		Kommunen	
		2025	2024	2025	2024
Verksamhetens intäkter	2	106 673	110 910	84 057	88 602
Verksamhetens kostnader	3,4, 24	-330 013	-337 419	-313 176	-318 183
Avskrivningar	5, 11-14	-18 154	-18 328	-16 399	-16 458
Verksamhetens nettokostnader		-241 494	-244 837	-245 518	-246 039
Skatteintäkter	6	160 254	156 731	160 254	156 731
Generella statsbidrag och utjämning	7	91 771	89 186	91 771	89 186
Verksamhetens resultat		10 531	1 080	6 507	-122
Finansiella intäkter	8	3 261	2 846	1 719	2 436
Finansiella kostnader	9	<u>-4 292</u>	-4 826	<u>-2 778</u>	<u>-3 944</u>
Resultat efter finansiella poster		9 500	-900	5 448	-1 630
Skatt		11			
Årets resultat	10	9 511	-900	5 448	-1 630

Kommunens resultat för 2025 uppgår till 5,4 Mkr vilket är i nivå med budgeterat. Koncernens resultat uppgår till 9,5 Mkr.

Balansräkning (tkr)

	Not	2025	2024	2025	2024
TILLGÅNGAR					
Anläggningstillgångar					
Immateriella anläggningstillgångar	11	383	410	383	410
Materiella anläggningstillgångar					
Mark, byggnader och tekn. anläggningar	12	313 210	312 037	260 668	258 341
Maskiner och inventarier	13	14 744	16 513	12 096	14 140
Övriga materiella anläggningstillgångar	14	35	35	35	35
Finansiella anläggningstillgångar	15	<u>14 745</u>	14 054	<u>2 991</u>	<u>3 641</u>
Summa anläggningstillgångar		343 117	343 049	276 173	276 567
Omsättningstillgångar					
Förråd mm	16	3 707	2 849	2 253	1 592
Fordringar	17	45 748	44 587	44 209	42 741
Kortfristiga placeringar				0	
Kassa och bank	18	<u>44 273</u>	39 488	33 394	<u>31 219</u>
Summa omsättningstillgångar		93 728	86 924	79 856	75 552
Summa tillgångar		<u>436 845</u>	429 973	356 029	<u>352 120</u>
Eget kapital					
Årets resultat		9 511	-900	5 448	-1 630
Resultatutjämningsreserv		21 600	21 600	21 600	21 600
Övrigt eget kapital		<u>165 019</u>	165 919	152 322	<u>154 602</u>
Summa eget kapital	19	196 130	186 619	179 370	174 572
Avsättningar					
Avsättning för pensioner och liknande förpliktelser	20	27 386	25 731	21 441	19 763
Andra avsättningar					
Skulder					
Långfristiga skulder	21	115 014	114 548	93 084	92 617
Kortfristiga skulder	22	<u>98 315</u>	103 075	<u>62 134</u>	<u>65 167</u>
Summa eget kapital och skulder		<u>436 845</u>	429 973	356 029	<u>352 120</u>
Ställda panter och ansvarsförbindelser som inte har upptagits bland skulderna eller avsättningarna					
Pensionsförpliktelser	23	<u>69 287</u>	73 053	<u>69 287</u>	73 053
Övriga ansvarsförbindelser	23	<u>255 319</u>	186 055	<u>245 519</u>	245 565

Kassaflödesanalys (tkr)	Koncernen		Kommunen	
	2025	2024	2025	2024
Den löpande verksamheten				
Årets resultat	9 511	-900	5 448	-1 630
Justering för ej likviditetspåverkande poster				
Övriga ej likvidpåverkande poster 25	24 695	19 621	22 955	18 210
Ökning/minskning kortfristiga placeringar	0	0		
Ökning/minskning kortfristiga fordringar	-1 161	-2 731	-1 468	-2 666
Ökning/minskning av förråd och varulager	-858	-65	-661	211
Ökning/minskning kortfristiga skulder	<u>-4 760</u>	20 533	<u>-3 033</u>	<u>6 380</u>
Kassaflöde från den löpande verksamheten	27 427	36 458	23 241	20 505
Investeringsverksamheten				
Investeringar i immateriella anläggningstillgång				
Investeringar i materiella anläggningstillgångar	-23 810	-22 515	-22 934	-21 917
Erhållna investeringsbidrag	2 049	135	2 049	135
Sålda materiella anläggningstillgångar				
Placeringar i övr. finan. anläggningstillgångar	-699	-339		-288
Avyttring av finansiella anläggningstillgångar				
Kassaflöde från investeringsverksamheten	-22 460	-22 719	-20 885	-22 070
Finansieringsverksamheten				
Upptagna lån	16 000	16 612	16 000	0
Amortering av skuld	-16 000	-47 612	-16 000	-16 000
Periodiserade anläggningsavgifter	<u>-183</u>	-182	<u>-183</u>	<u>-182</u>
Kassaflöde från finansieringsverksamheten	-183	-31 182	-183	-16 182
Årets kassaflöde	<u>4 785</u>	<u>-17 442</u>	2 174	-17 746
Likvida medel vid årets början	<u>39 488</u>	56 930	31 219	48 965
Likvida medel vid årets slut	<u>44 273</u>	39 488	33 394	31 219

Driftsredovisning per verksamhet inklusive interna poster

(Tkr)	Budget 2025	Utfall 2025	Avvikelse mot budget	Utfall 2024
Kommunfullmäktige och valnämnd	-1 020	-780	240	-945
Revision	-655	-661	-6	-566
Kommunstyrelsen	-240 606	-238 468	2 138	-240 892
- varav KS-nämnds kostnader	-8 371	-7 887	484	-7 621
- varav kommunchef, stab	-2 841	-1 298	1 543	-1 109
- varav administration och stöd	-7 300	-5 585	1 715	-6 820
- varav samhällsbyggnad	-34 918	-33 393	1 525	-34 194
- varav utbildning och kultur	-88 962	-89 928	-966	-90 428
- varav vård- och omsorg	-98 214	-100 377	-2 163	-100 720
Miljö-, Bygg och Räddningsnämnd	-197	-146	51	-152
Summa styrelser nämnder	-242 478	-240 055	2 423	-242 555
Årets pensionskostnad inkl försäkringslösning	-6 583	-9 872	-3 289	-12 407
Justering arbetsgivaravgifter		1 845	1 845	4 888
Försäljning tomter, fastigheter och inventarier		-3 456	-3 456	955
Övr. kostnader/intäkter finansförv.			0	-92
Finansiella poster konterade inom KS		-637	-637	-298
Gen.statsbidrag konterade inom KS		-13	-13	-613
Intern kapitaltjänst	21 494	23 070	1 576	20 541
Planenliga avskrivningar	-18 377	-16 400	1 977	-16 458
Verksamhetens nettokostnader	-245 944	-245 518	426	-246 039
Skatteintäkter	161 973	160 254	-1 719	156 731
Generella statsbidrag o utjämning	91 398	91 771	373	89 186
Verksamhetens resultat	7 427	6 507	-920	-122
Finansiella intäkter	500	1 719	1 219	2 436
Finansiella kostnader	-2 745	-2 778	-33	-3 944
Resultat efter finansiella poster	5 182	5 448	266	-1 630
Skatt				
Årets resultat	5 182	5 448	266	-1 630

Summa styrelser och nämnder redovisar ett överskott mot budget med 2,4 Mkr. På avdelningsnivå varierar avvikelserna och det största underskottet återfinns hos Vård och omsorg med 2,2 Mkr där avsaknad av egen personal inneburit köp av bemanning inom hälso- och sjukvårdsenheten med närmare 5 Mkr.

Samhällsbyggnad redovisar ett överskott med 1,5 Mkr som till största delen består av lägre personalkostnader med anledning av vakanser samt högre intäkter i form av ersättning från förpackningsinsamlingen och försäljning av tjänst inom fastigheter. Fjärrvärmens redovisar ett underskott med -1 Mkr.

Kommunchef/stabs gör ett positivt resultat på drygt 1 500 tkr. Det positiva resultatet beror framför allt på intäkter från migrationsverket, ökade intäkter för säkerhetsarbete samt personalfrånvaro.

Administration och stöds överskott med 1,7 Mkr avser lägre kostnader för införande av IT-system samt kostnader för införande av ekonomisystem senarelagts. Varuhemssändningens verksamhet och kostnader flyttades till äldreomsorg medan budgeten legat kvar hos kostservice.

Finansförvaltningen redovisar ett underskott med 2,2 Mkr. Försäljning av industrimark samt tomt gav 1,4 Mkr. Reaförlusten vid försäljning av Öberget 1:10 (Pangea) uppgick till -4,9 Mkr. Årets avskrivningar blev 2 Mkr lägre än budgeterat.

Koncernens stiftelser och bolag

Ekonomiskt utfall (Tkr)	2025	2024
Stiftelsen Silvermuseet		
Resultat	1 131	564
Balansomslutning	15 933	16 905
Eget kapital	8 311	7 181
Soliditet %	52	42
Dr Einar Wallquist minnesfond		
	<u>2025</u>	<u>2024</u>
Resultat	-27	11
Balansomslutning	120	148
Eget kapital	120	148
Soliditet %	100	100
Kraja AB		
	<u>2025</u>	<u>2024</u>
Resultat	11	20
Balansomslutning	644	633
Eget kapital	644	633
Soliditet %	100	100
Stiftelsen Arjeplogshus		
	<u>2025</u>	<u>2024</u>
Resultat	2 947	195
Balansomslutning	67 687	63 795
Eget kapital	8 183	5 235
Soliditet %	12	8

Investeringsredovisning 2025 (tkr)

Förvaltning	Utfall inkomst	Utfall utgift	Netto	Budget 2025	Avvikelse
Kommunstyrelsen	-2 049	22 934	20 885	59 140	38 255
-administration och stöd		140	140	310	170
-varav Kommunchef/stab			0		0
varav samhällsbyggnad	-2 049	22 794	20 745	58 605	37 860
-varav utbildning och kultur			0		0
-varav vård- och omsorg				225	225
Summa nettoinvesteringar	-2 049	22 934	20 885	59 140	38 255
varav					
Skattefinansierade investeringar	-2 049	12 528	10 479	19 107	8 628
Taxefinansierade investeringar		10 406	10 406	40 033	29 627

Större investeringar under året (tkr)

Tkr	Invbudget 2025	Redovisat 2025	Avvikelse
VA-anläggning Jäckvik	5 718	4 935	783
Anpassning skollokaler	5 899	4 795	1 104
Upprustning vägar	5 500	4 583	917
Upprustning VA-ledningar	4 000	2 026	1 974
VA-byggnader	2 000	1 718	282

Inför år 2025 budgeterades investeringar för 28,9 Mkr netto. I februari 2025 beslutade kommunfullmäktige om överföring av investeringsbudget från 2024 till 2025 avseende påbörjade ej färdigställda investeringar med ytterligare 30,2 Mkr.

Förutom kommunen så är det Stiftelsen Silvermuseet som redovisar investeringar under året med totalt 0,1 Mkr samt Stiftelsen Arjeploghus med 0,7 Mkr.

Noter

Gemensamma noter för kommun och koncern är presenterade i detta avslutande kapitel.

Not 1 Redovisnings- och värderingsprinciper

Allmänna redovisningsprinciper och eventuella avvikelser

Årsredovisningen är upprättad i enlighet med lag (2018:597) om kommunal bokföring och redovisning (LKBR) och rekommendationer utgivna av Rådet för kommunal redovisning (RKR).

Följande avvikelser finns:

- RKR R4 Redovisning av materiella anläggningstillgångar. Arbetet med komponentindelning har under 2016 påbörjats för årets investeringar. Anläggningar anskaffade 2015 och tidigare har inte indelats i komponenter med undantag för fjärrvärmeverksamheten där investeringar från och med 2010 komponentindelats. Avskrivningstiden för dessa objekt är justerade utifrån bokförda värdet och resterande livslängd.

Tillämpade redovisningsprinciper

Anläggningstillgångar har i balansräkningen tagits upp till anskaffningsvärdet med avdrag för av- och nedskrivningar. Med investeringar menas tillgång som har en ekonomisk livslängd på minst tre år och en anskaffningskostnad som överstiger 1 prisbasbelopp exklusive moms. Datorer betraktas som förbrukningsinventarier och skrivs av det år som de köpts in. I noterna till anläggningstillgångarna framkommer bedömd genomsnittlig nyttjandeperiod för grupperna som helhet, de enskilda komponenterna har dock en avskrivningstid som varierar mellan 3 och 80 år.

Avskrivningar enligt plan beräknas på ursprungliga anskaffningsvärden och baseras på tillgångarnas bedömda ekonomiska livslängd.

Avskrivningar beräknas från den månad tillgången tas i bruk. Investeringar anskaffade 2016 har avskrivits i komponenter och även fjärrvärmeverksamhetens investeringar från och med 2010 komponentindelats.

Finansiella tillgångar som är avsedda för långsiktigt innehav redovisas till anskaffningsvärde. Har en finansiell anläggningstillgång på balansdagen ett lägre värde än det bokförda värdet skrivs tillgången ner till detta lägre värde om det kan antas att värdenedgången är bestående.

Kundfordringar redovisas som omsättningstillgångar till det belopp som förväntas bli inbetalt efter avdrag för individuellt bedömda osäkra kundfordringar.

Kassaflödesanalysen upprättas enligt indirekt metod. Det redovisade kassaflödet omfattar endast transaktioner som medför in- eller utbetalningar.

Som likvida medel klassificeras, förutom kassa- och banktillgodohavanden, kortfristiga finansiella placeringar som dels är utsatta för endast en obetydlig risk för värdefluktuationer, dels -handlas på en öppen marknad till kända belopp eller -har en kortare återstående löptid än tre månader från anskaffningstidpunkten.

Pensionsskulden är den beräknade framtida skuld som kommunen har till arbetstagare och pensionstagare. Den är beräknad av KPA med antaganden om löneutveckling, inflation, med mera som lämnas av SKL. Pensionsskulden redovisas enligt den så kallade ”blandmodellen” vilket innebär att:

- Pensionsförmåner som intjänats före år 1998 redovisas som ansvarsförbindelse.
- Garanti- och visstidspensioner samt pensionsförmåner intjänade från och med år 1998 redovisas i balansräkningen som avsättning för pensioner och liknande förpliktelser.
- Större delen av pensionsförmåner intjänade från och med år 2000 får personalen placera individuellt. Dessa redovisas som kortfristig skuld tills utbetalning sker i slutet av mars året efter intjänandet.

Särskild löneskatt med 24,26% är beräknad på samtliga pensionsförpliktelser.

Leasingavtal som är klassificerade som finansiella redovisas under anläggningstillgångar och förpliktelsen att betala leasingavgifter redovisas som skuld i balansräkningen. Upplysning om årliga leasingkostnader avseende operationella leasingavtal redovisas i separat not.

Skatteintäkter har periodiserats i enlighet med Rådet för kommunal redovisning.

Sammanställd redovisning upprättas enligt förvärvsmetoden med proportionell konsolidering. Förvärvsmetoden innebär att det egna kapitalet vid anskaffningstillfället elimineras. Med proportionell konsolidering menas att endast ägda andelar av dotterföretagens räkenskaper tas med i den sammanställda redovisningen.

Varulager värderas till det lägsta av anskaffningsvärdet och det verkliga värdet på balansdagen.

Nyckeltalsdefinitioner

Soliditet

Eget kapital i förhållande till balansomslutningen. Visar kommunens långsiktiga finansiella handlingsutrymme. Den visar hur stor del av kommunens tillgångar som har finansierats med skatteintäkter och statsbidrag. Ju högre soliditet, desto starkare långsiktig finansiell handlingsberedskap har kommunen.

Skuldsättningsgrad

Motsatsen till soliditet

Finansnetto

Finansnettot består av kommunens ränteintäkter minus räntekostnader

Likviditet

Likvida medel och kortfristiga fordringar i förhållande till kortfristiga skulder.

Kassalikviditet

Omsättningstillgångar minus förråds-, lager- och exploateringstillgångar dividerade med kortfristiga skulder. Beskriver kommunens betalningsförmåga på kort sikt, vid värdet 100 klarar man precis sina kortfristiga ekonomiska åtaganden.

Lånefinansieringsgrad

Långfristiga skulder i förhållande till anläggningstillgångar. Med lånefinansieringsgrad menas hur stor del av kommunens anläggningstillgångar som har finansierats med långfristiga lån.

Skattefinansieringsgrad (självfinansieringsgrad) av investeringarna

Beskriver hur stor andel av årets investeringar som kommunen kan finansiera med egna medel. Egna medel räknas fram genom att resultatet före extraordinära poster tillförs årets avskrivningar, anges i procent.

Särredovisningar

Följande särredovisningar upprättas till kommunfullmäktige i juni året efter bokslutåret:

VA-redovisning 2025

Fjärrvärmeredovisning 2024

Särredovisningarna finns tillgängliga på kommunens hemsida arjeplog.se efter kommunfullmäktiges beslut.

Kommunala koncernföretag

Följande kommunala koncernföretag ingår i den kommunala koncernen:

Namn	Organisationsnummer	Ägd andel
Stiftelsen Arjeploghus	899100-0855	100%
Stiftelsen Silvermuseet	899100-2992	100%
Dr Einar Wallquist minnesfond	891000-4691	100%
Kraja AB (vilande)	556407-7047	100 %

Not 2 Intäkternas fördelning

	<u>2025</u>	<u>2024</u>
Kommunen		
Försäljningsintäkter	3 801	4 445
Taxor och avgifter	39 917	38 058
Hyror och arrenden	9 057	9 370
Bidrag från staten	24 474	27 937
EU-bidrag	59	324
Övriga bidrag	1 394	1 730
Försäljning av verksamhet och konsulttjänster	3 730	5 545
Försäljning av anläggningstillgångar	1 200	896
Övriga verksamhetsintäkter	424	297
Verksamheternas intäkter enligt driftsredovisning	84 057	88 602
Därav jämförelsestörande poster		
Försäljning industrimark	1 100	896
Försäljning exploateringsfastigheter	324	
Koncernens intäkter		
Kommunen	76 304	81 042
Silverbuseet	6 022	7 641
Stiftelsen Arjeploghus	24 347	22 227
Summa	<u>106 673</u>	<u>110 910</u>
	13 909	13 235
Koncerninterna intäkter har eliminerats med:		

Not 3 Verksamhetens kostnader

	<u>2025</u>	<u>2024</u>
Kommunen		
Lön, ersättningar och sociala avgifter	172 825	176 917
Pensionskostnader inkl. löneskatt	16 065	20 368
Bidrag	16 421	16 389
Entreprenader, köp av verksamhet, köp av tjänster	33 321	29 521
Hyror, leasing och fastighetsunderhåll	19 565	24 826
Kostnad för räkenskapsrevision		312
Material och energi	21 802	21 147
Övriga rörelsekostnader	33 177	28 703
Summa	<u>313 176</u>	<u>318 183</u>
Därav jämförelsestörande poster		
Reaförlust försäljning Öberget 1:10 (Pangea)	4 880	
		<u>2024</u>
Koncernens kostnader		
Kommunen	-307 020	-312 508
Silverbuseet	-8 486	-10 301
Stiftelsen Arjeploghus	-14 482	-14 574
Kraja AB		-36
Einar Wallquists minnesfond	-25	
Summa koncernens kostnader	<u>330 013</u>	<u>337 419</u>
	13 909	13 235
Koncerninterna kostnader har eliminerats med:		

Not 4 Kostnader för räkenskapsrevision

	<u>2025</u>	<u>2024</u>
-Sakkunnigt biträde	272	220
-Förtroendevalda revisorer	114	92
Summa räkenskapsrevision	386	312
Kostnader för övrig revision	275	254
Total kostnad för revision	661	566

I räkenskapsrevision ingår kostnader för granskning av kommunens bokföring, delårsrapport och årsredovisning. Den totala kostnaden för revision uppgår till 661 tkr för år 2025, varav kostnad för sakkunnigt biträde uppgår till 482 tkr.

Not 5 Avskrivningar

	<u>2025</u>	<u>2024</u>
Immateriella anläggningstillgångar	27	27
Byggnader och mark	15 587	15 667
Maskiner och inventarier	2 184	2 209
Årets upplösning investeringsbidrag	-1 398	-1 446
Summa avskrivningar	16 399	16 458

Not 6 Skatteintäkter/Medlemsbidrag

	<u>2025</u>	<u>2024</u>
Preliminära kommunalskatt	161 105	156 927
Slutavräkningsdifferens föregående år	-19	-683
Preliminär slutavräkning innevarande år	-832	487
Summa	160 254	156 731

Not 7 Generella statsbidrag och utjämning

	<u>2025</u>	<u>2024</u>
Inkomstutjämningsbidrag	30 027	30 138
Strukturbidrag	6 121	6 147
Regleringsavgift	6 893	7 999
Kostnadsutjämningsbidrag	34 762	29 958
Avgift för LSS-utjämning	670	-1 219
Engångsmedel flyktingsituation		
Generella statsbidrag	13	2 989
Kommunal fastighetsavgift	13 284	13 173
Summa	91 771	89 186

Not 8 Finansiella intäkter

	Koncernen		Kommunen	
	<u>2025</u>	<u>2024</u>	<u>2025</u>	<u>2024</u>
Utdelningar på aktier och andelar				
Ränteintäkter	2 484	2 207	935	1 636
Övriga finansiella intäkter/borgensavgifter	777	639	784	800
Summa	3 261	2 846	1 719	2 436
Därav jämförelsestörande intäkter				

Not 9 Finansiella kostnader

	Koncernen		Kommunen	
	<u>2025</u>	<u>2024</u>	<u>2025</u>	<u>2024</u>
Räntekostnader	-3 415	-3 891	-2 176	-2 424
Ränta på pensionskostnader	-875	-893	-600	-1 483
Övriga finansiella kostnader	-2	-42	-2	-38
Summa	<u>-4 292</u>	<u>-4 826</u>	<u>-2 778</u>	<u>-3 944</u>
Därav jämförelsestörande kostnader				

Not 10 Årets resultat

	<u>2025</u>	<u>2024</u>
Kommunen		
Årets resultat enligt resultaträkningen	<u>5 448</u>	<u>-1 630</u>
Koncernens		
Kommunen	5 448	-1 630
Stiftelsen Silvermuseet	1 131	564
Stiftelsen Arjeplog Turism		-59
Stiftelsen Arjeploghus	2 947	195
Kraja AB	11	20
Einar Wallquist minnesfond	-27	11
Summa resultat kommunkoncern	<u>9 511</u>	<u>900</u>

Not 11 Immateriella anläggningstillgångar

	Koncernen		Kommunen	
	<u>2025</u>	<u>2024</u>	<u>2025</u>	<u>2024</u>
Ingående anskaffningsvärden	490	50	490	50
Försäljningar och utrangeringar				
Omklassificeringar				
-Årets aktiverade inköp	<u>490</u>	<u>440</u>	<u>490</u>	<u>440</u>
Utgående ackumulerade anskaffningsvärden	<u>490</u>	<u>490</u>	<u>490</u>	<u>490</u>
Ingående avskrivningar	-80	-52	-80	-52
Årets avskrivningar	-27	-28	-27	-28
Försäljningar och utrangeringar				
<u>Utgående ackumulerade avskrivningar</u>	<u>-107</u>	<u>-80</u>	<u>-107</u>	<u>-80</u>
Utgående restvärde enligt plan	<u>383</u>	<u>410</u>	<u>383</u>	<u>410</u>

I samband med försäljningen av Kraja fritidsanläggning har kommunen köpt namnrättigheten av Kraja AB för 50 tkr. Restvärdet är nedskrivet till 1 krona. Inget beslut rörande namnrättigheten har fattats, därför kvarstår tillgången.

Not 12 Mark, byggnader och tekniska anläggningstillgångar

	Koncernen		Kommunen	
	<u>2025</u>	<u>2024</u>	<u>2025</u>	<u>2024</u>
Ingående anskaffningsvärden	703 086	682 831	569 712	549 439
Investeringar	23 138	20 402	22 795	20 402
Försäljningar och utrangeringar	-11 078	-147	-11 078	-129
Omklassificeringar				
Utgående anskaffningsvärde	715 146	703 086	581 429	569 712
Ingående ack. avskrivningar	-391 049	-374 277	-311 371	-296 050
Försäljningar och utrangeringar	6 167		6 197	
Omklassificeringar				
Årets avskrivningar	<u>-17 053</u>	<u>-16 772</u>	<u>-15 587</u>	<u>-15 321</u>
Utgående ackumulerade avskrivningar	-401 935	-391 049	-320 761	-311 371
Utgående restvärde	313 210	312 037	260 668	258 341
<i>Genomsnittlig nyttjandeperiod, antal år</i>	34	34	34	34
<i>Genomsnittlig avskrivningstid, antal år</i>	34	34	34	34

Not 13 Maskiner och inventarier

	Koncernen		Kommunen	
	<u>2025</u>	<u>2024</u>	<u>2025</u>	<u>2024</u>
Maskiner och inventarier				
Ingående anskaffningsvärden	53 085	50 999	42 374	40 886
Årets förändringar				
-Årets aktiverade utgifter, inköp	672	2 086	140	1 488
-Omklassificeringar				
-försäljningar/utrangeringar				
Utgående ackumulerade anskaffningsvärden	53 757	53 085	42 514	42 374
Ingående avskrivningar	-36 572	-33 653	-28 235	-25 715
Årets förändringar				
Försäljningar/Utrangeringar				
-Avskrivningar	<u>-2 441</u>	<u>-2 919</u>	<u>-2 184</u>	<u>-2 520</u>
Utgående ackumulerade avskrivningar	-39 013	-36 572	30 419	28 235
Utgående restvärde	14 744	16 513	12 096	14 140
<i>Genomsnittlig nyttjandetid, antal år</i>	10	10	10	10
<i>Genomsnittlig avskrivningstid, antal år</i>	8	8	8	8
Avskrivningstider (genomsnittliga)				

Not 14 Övriga materiella anläggningstillgångar

	Koncernen		Kommunen	
	<u>2025</u>	<u>2023</u>	<u>2025</u>	<u>2023</u>
Konst				
Ingående anskaffningsvärden	49	49	49	49
Årets förändringar				
Utgående ackumulerade anskaffningsvärden	49	49	49	49
Ingående avskrivningar	-13	-13	-13	-13
-Avskrivningar				
Utgående ackumulerade avskrivningar	<u>-13</u>	<u>-13</u>	<u>-13</u>	<u>-13</u>
Utgående restvärde enligt plan	<u>35</u>	<u>35</u>	<u>35</u>	<u>35</u>
Summa övriga materiella anläggningstillgångar	35	35	35	35

Not 15 Finansiella anläggningstillgångar

	Koncernen		Kommunen	
	<u>2025</u>	<u>2024</u>	<u>2025</u>	<u>2024</u>
Aktier och andra andelar i dotterbolag			500	500
Övriga aktier och andelar	14 745	14 054	2 491	2 491
Grundfondskapital			0	650
Summa	<u>14 745</u>	<u>14 054</u>	<u>2 991</u>	<u>3 641</u>

Förändring under året avser nedskrivning grundfondskapital Stiftelsen Arjeploghus. Nedskrivningen är bokad direkt mot eget kapital.

Not 16 Förråd

	Koncernen		Kommunen	
	<u>2025</u>	<u>2024</u>	<u>2025</u>	<u>2024</u>
Förråd	1 454	1 257		
Exploateringsmark	108	116	108	116
Varulager fjärrvärmeverk	1 912	1 209	1 912	1 209
Varulager kommunalteknik	233	267	233	267
Summa	<u>3 707</u>	<u>2 849</u>	<u>2 253</u>	<u>1 592</u>

Not 17 Fordringar

	Koncernen		Kommunen	
	<u>2025</u>	<u>2024</u>	<u>2025</u>	<u>2024</u>
Kundfordringar	11 813	11 854	11 662	10 561
Förutbetalda kostnader och upplupna intäkter	25 922	24 998	24 768	24 524
Mervärdeskattefordringar	986	2 156	986	2 156
Statsbidragsfordringar	5 792	5 253	5 792	5 253
Övriga kortfristiga fordringar	<u>1 235</u>	<u>326</u>	<u>1 000</u>	<u>246</u>
Summa	<u>45 748</u>	<u>44 587</u>	<u>44 209</u>	<u>42 741</u>

Not 18 Kassa och bank

	Koncernen		Kommunen	
	<u>2025</u>	<u>2024</u>	<u>2025</u>	<u>2024</u>
Kassa och bank	44 273	39 488	33 394	31 219
Summa	<u>44 273</u>	<u>39 488</u>	<u>33 394</u>	<u>31 219</u>

Beviljat belopp på checkräkningskredit uppgår till 50 000 tkr (50 000 tkr)

Not 19 Eget kapital

	Koncernen		Kommunen	
	<u>2025</u>	<u>2024</u>	<u>2025</u>	<u>2024</u>
Eget Kapital				
Ingående eget kapital	186 619	187 519	174 572	176 203
Årets resultat	9 511	-900	5 448	-1 630
Direktbokning mot eget kapital (not15)			-650	
Utgående eget kapital	<u>196 130</u>	<u>186 619</u>	<u>179 370</u>	<u>174 572</u>

Not 20 Avsättningar för pensioner och liknande förpliktelser

	Koncernen		Kommunen	
	<u>2025</u>	<u>2024</u>	<u>2025</u>	<u>2024</u>
Ingående avsättning inkl. löneskatt	25 731	24 571	19 763	18 084
Nyintjänad pension, varav	0			
- Förmånsbestämd ålderspension	147	457	147	457
- Särskild avtalspension	118	110	118	110
- Intjänad förtroendevald	1 414		1 414	
- övrigt	0	138		138
Årets utbetalningar	-1 233	-1 118	-909	-802
Ränte- och basbeloppsuppräknings	875	2 213	600	1 483
Övrig post	6	277	-19	-36
Förändring av löneskatt	328	328	328	328
Effekt av ändrad diskonteringsränta	0	-1 245		
Utgående avsättning inkl. löneskatt	<u>27 386</u>	<u>25 731</u>	<u>21 441</u>	<u>19 763</u>

Not 21 Långfristiga skulder

	Koncernen		Kommunen	
	<u>2025</u>	<u>2024</u>	<u>2025</u>	<u>2024</u>
Långfristiga skulder				
Ingående låneskuld	89 431	120 431	67 500	83 500
Nästa års amortering som kortfristig skuld	-47 612	-47 612	-16 000	-16 000
Årets nyupplåning/omsättning av lån	47 612	16 612	16 000	
Årets amortering				
Utgående låneskuld	89 431	89 431	67 500	67 500
Skulder till koncernföretag				
Finansiell leasing				
Summa	<u>89 431</u>	<u>89 431</u>	<u>67 500</u>	<u>67 500</u>
Förutbetalda investeringsbidrag, ingående	21 080	22 390	21 080	22 390

	Koncernen		Kommunen	
	<u>2025</u>	<u>2024</u>	<u>2025</u>	<u>2024</u>
värde				
Nya investeringsbidrag under året	2 049	135	2 049	135
Resultatförda investeringsbidrag	-1 398	-1 446	-1 398	-1 446
Omklassificeringar/rättelse IB				
Summa förutbetalda investeringsbidrag	21 731	21 079	21 731	21 079
Återstående antal år (vägt snitt)				
Förutbetalda anslutningsavgifter VA, ingående värde	4 036	4 206	4 036	4 206
Nya anslutningsavgifter under året	0	14	0	14
Resultatförda avgifter	<u>-183</u>	<u>-182</u>	<u>-183</u>	<u>-182</u>
Summa förutbetalda anslutningsavgifter	3853	4 038	3 853	4 038
Återstående antal år (vägt snitt)				
Summa förutbetalda intäkter	25 584	25 117	25 584	25 117
Summa långfristiga skulder	115 014	114 548	<u>93 084</u>	<u>92 617</u>

	2025	2024
Förfallotider		
Låneskuldens struktur - lånelängd		
Andel rörliga lån	8 %	8 %
Andel som förfaller efter 5 år	27 %	23 %

Räntor

Låneskuldens struktur - räntor

Andel med rörlig ränta	8 %	8 %
Andel med fast ränta	92 %	92 %
Summa	100 %	100 %

Genomsnittlig ränta	2,57 %	2,71 %
---------------------	--------	--------

Av den totala låneportföljen hos Kommuninvest med 83 500 Tkr är 54% gröna lån. Gröna lån finansierar hållbara investeringar som främjar övergången till lägre koldioxidutsläpp och en klimattålig tillväxt, eller minskar klimatpåverkan genom förnybara energikällor och energieffektiviseringar. Gröna lån är ett utmärkt verktyg för att uppmärksamma och driva på miljöarbetet samt främja samarbete mellan ekonomi- och miljöspecialister inom den egna organisationen.

Not 22 Kortfristiga skulder

	Koncernen		Kommunen	
	<u>2025</u>	<u>2024</u>	<u>2025</u>	<u>2024</u>
Kortfristig del av skulder till kreditinstitut	47 612	47 612	16 000	16 000
Skulder till koncernföretag			1 740	1 154
Leverantörsskulder	11 206	12 033	10 844	11 607
Löneskulder inkl. semesterlöner	9 867	10 466	9 326	9 715
Övriga kortfristiga skulder	8 383	12 552	7 203	6 672
Förutbetalda intäkter och upplupna kostnader	<u>21 247</u>	<u>20 412</u>	<u>17 018</u>	<u>20 019</u>
Summa	<u>98 315</u>	<u>103 075</u>	<u>62 134</u>	<u>65 167</u>

Not 23 Ansvarsförbindelser

	Koncernen		Kommunen	
	2025-12-31	2024-12-31	2025-12-31	2024-12-31
Pensionsförpliktelser som inte upptagits bland skulderna eller avsättningar				
<i>Ansvarsförbindelsen för pensioner intjänade före 1998 inkl löneskatt</i>				
Ingående ansvarsförbindelse inkl löneskatt	73 053	71 151	73 053	71 151
Ränte- och basbeloppsuppräknningar	3 108	4 303	3 108	4 303
Årets utbetalningar	-4 589	-3 777	-4 589	-3 777
Övrig post	-2 286	1 005	-2 286	1 005
Förändring av löneskatten		371		371
Utgående ansvarsförbindelse inkl löneskatt	<u>69 287</u>	<u>73 053</u>	<u>69 287</u>	<u>73 053</u>
Aktualiseringsgrad	95 %	95 %	95 %	95 %
Övriga ansvarsförbindelser				
Borgen Inlandsbanan AB	866	889	866	889
Borgen Stiftelsen Arjeploghus, Kommuninvest			53 542	53 542
Förlustansvar egna hem	166	166	166	166
KHF Arjeplog Trygga Hem	185 000	185 000	185 000	185 000
Pensionsborgen Stiftelsen Silvermuseet			5 945	5 968
Summa	<u>186 032</u>	<u>186 055</u>	<u>245 519</u>	<u>245 565</u>
Summa ansvarsförbindelser	<u>255 319</u>	<u>259 108</u>	<u>314 806</u>	<u>318 618</u>

Arjeplogs kommun har i december 2006 ingått en solidarisk borgen såsom för egen skuld för Kommuninvest i Sverige AB:s samtliga nuvarande och framtida förpliktelser. Samtliga 294 kommuner och regioner som per 2025-12-31 var medlemmar i Kommuninvest ekonomisk förening har ingått likalydande borgensförbindelser.

Mellan samtliga medlemmar i Kommuninvest ekonomisk förening har ingåtts ett regressavtal som reglerar fördelningen av ansvaret mellan medlemskommunerna vid ett eventuellt ianspråktagande av ovan nämnd borgensförbindelse. Enligt regressavtalet ska ansvaret fördelas dels i förhållande till storleken på de medel som respektive medlem lånat av Kommuninvest i Sverige AB, dels i förhållande till storleken på medlemmarnas respektive insatskapital i Kommuninvest ekonomisk förening.

Vid en uppskattning av den finansiella effekten av Arjeplogs kommuns ansvar enligt ovan nämnd borgensförbindelse, kan noteras att per 2025-12-31 uppgick Kommuninvest i Sverige AB:s totala förpliktelser till 611 026 982 112 kronor och totala tillgångar till 636 322 976 082 kronor. Kommunens andel av de totala förpliktelserna uppgick till 149 575 677 kronor och andelen av de totala tillgångarna uppgick till 156 141 939 kronor.

Not 24 Operationella leasingkostnader (kommunen)

	<u>2025</u>	<u>2024</u>
Nominella värdet av leasingavgifter fördelar sig enligt följande:		
Förfaller till betalning inom ett år	1 005	767
Förfaller till betalning senare än ett men inom 5 år	780	821
Leasingkostnader och leasingintäkter avseende operationella leasingavtal uppgår under året till följande:		
Kontorsmaskiner, kopiatorer	105	105
Fordon, bilar	645	640
Trygghetslarm	342	221
Summa	1 092	966

Not 25 Övriga ej likvidpåverkande poster

	Koncernen		Kommunen	
	<u>2025</u>	<u>2024</u>	<u>2025</u>	<u>2024</u>
Avskrivningar	18 154	18 328	16 400	16 458
Gjorda avsättningar	1 655	1 160	1 678	1 679
Nya anslutningsavgifter	0	14	0	14
Övriga ej likvidpåverkande poster	6	119		
Nedskrivning försäljning Pangea	4 880		4 880	
Nedskrivning långfristig skuld				59
Summa justeringsposter	24 695	19 621	22 956	18 210